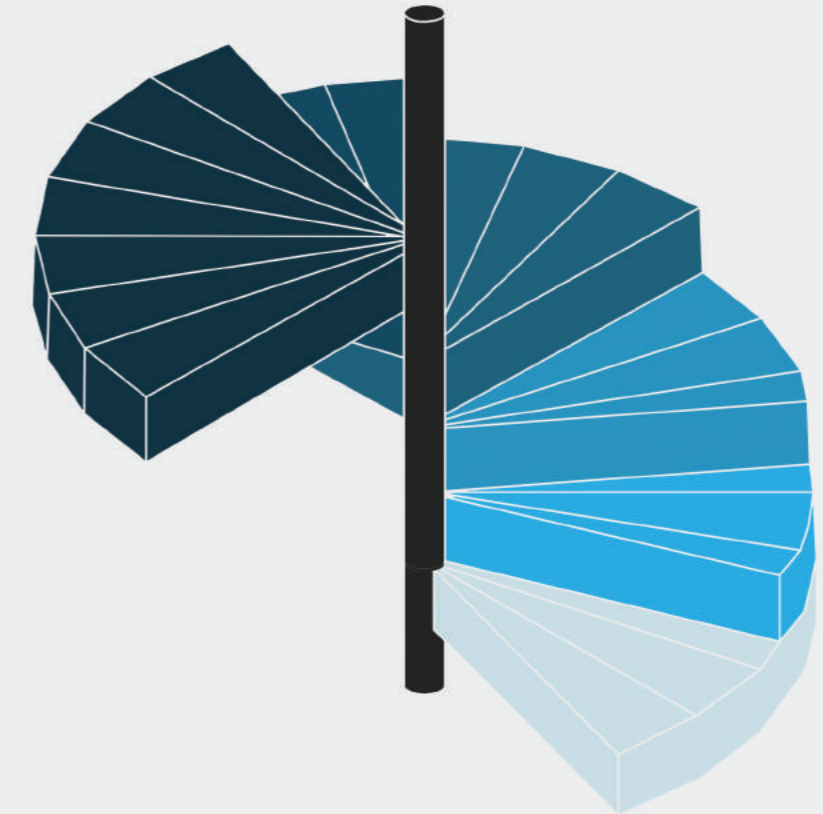
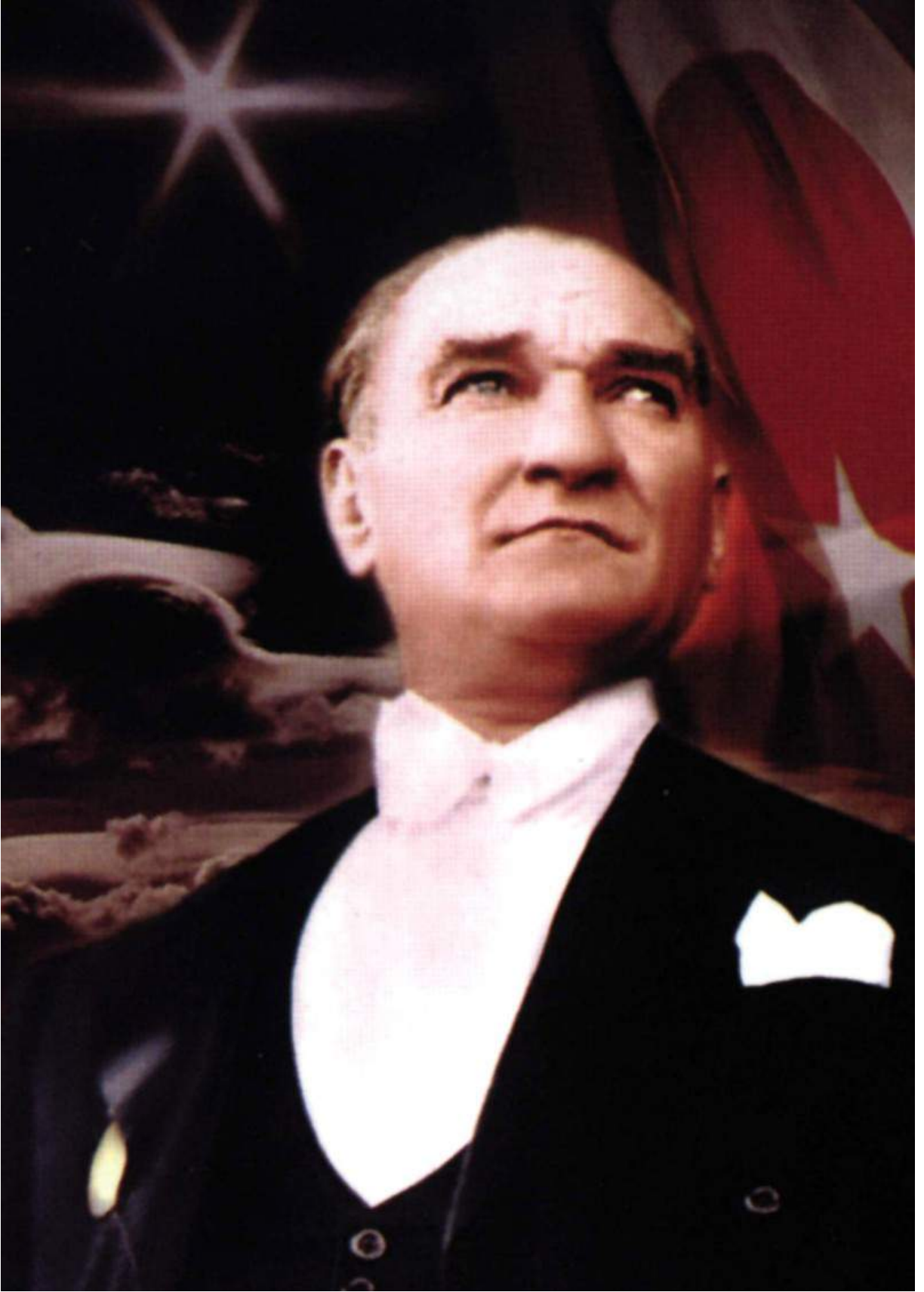


BURSA ULUDAĞ ÜNİVERSİTESİ
2019 PERFORMANS PROGRAMI
(NİHAİ)





Eđitim, kltr ve bİlgİ aydınlıęa aılan en geniř penceredir.

M. Atatrk

ÜST YÖNETİCİ SUNUŞU



Kamu mali yönetimi alanında gerçekleştirilen reformların yasal çerçevesini oluşturan 5018 sayılı Kamu Mali Yönetimi ve Kontrol Kanunu ile kamu kaynaklarının etkili, ekonomik ve verimli kullanımı hedeflenmiştir.

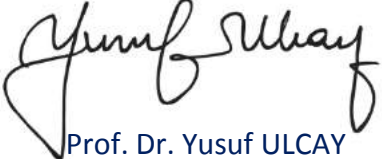
Mali saydamlık ve hesap verilebilirlik ilkelerinin ön plana çıkmasıyla birlikte, yetki ve sorumluluk dağıtımı ile kaynakların yerinden yönetimini temel alan mali yönetim ve performans esaslı bütçeleme anlayışının kabul edilmesi önemli bir gelişmedir. Bu anlayışın idari ve akademik alanda yapılacak stratejik plan ile bütünleştirilmesi, üniversitelerimizin gerçek önceliklerinin ortaya çıkması adına önemli bir aşama olmuştur.

Üniversitemiz 2017 – 2021 Stratejik Planında yer verilen amaç ve hedeflerimizden yıllık programa alınanlar ve bunlara ayrılan bütçe durumunu kapsayan 2019 Yılı Performans Programı hazırlanmış bulunmaktadır.

Rektörlüğümüzün benimsediği temel ilkelerden biri olan 'yönetimin tabana yayılması' anlayışı, 2019 Yılı Performans Programı oluşturulurken de vazgeçilmez kriterimiz olmuştur. İnanıyorum ki performans programımız kaynakların etkin ve ekonomik kullanılmasının yanında hesap verebilirlik ve şeffaflığa önem vermesi açısından bizlere yol gösterici olacaktır. Unutulmamalıdır ki çağımızın gelişen koşul ve gereklerine ayak uydurmak ve kısıtlı bütçe ve olanaklar dâhilinde bir kurumu ileriye taşımak ancak ve ancak özverili bir gayret gösterilmesi ve üst düzeyde performans sergilenmesi ile gerçekleşebilir.

Türkiye'nin en büyük üniversitelerinden biri olan Bursa Uludağ Üniversitemizin gelişimine hız kazandırmak ve '3. Nesil Üniversite' hedefine ulaşabilmek adına, öğrenci memnuniyeti ve bilimsel üretkenliği artırma odaklı 2017 - 2021 Stratejik Planına bağlı kalarak, özenle hazırlanan "2019 Yılı Performans Programı"ndaki öncelikli amaçların sahiplenilmesi ve gerçekleştirilmesi yönünde temel ilkelerimizi benimsemiş ve Üniversitemizi daha da ileriye taşımak hedefinde birleşmiş tüm akademik ve idari personelimizin ellerinden gelen tüm gayreti göstereceklerine olan inancım tamdır.

2019 Yılı Performans Programının amacını yerine getirmesi temennisiyle, hazırlanmasında emeği geçenlere teşekkür ediyorum.



Prof. Dr. Yusuf ULÇAY

Rektör

İÇİNDEKİLER

I- GENEL BİLGİLER	1
A- YETKİ, GÖREV VE SORUMLULUKLAR.....	5
B- TEŞKİLAT YAPIMIZ.....	20
C- FİZİKSEL KAYNAKLAR	21
D- İNSAN KAYNAKLARI	28
II- PERFORMANS BİLGİLERİ.....	32
A. TEMEL POLİTİKA VE ÖNCELİKLER	32
1. ONUNCU KALKINMA PLANI STRATEJİSİ (2014-2018).....	32
B. AMAÇ VE HEDEFLER	38
1. ÖZGÖREV, UZGÖRÜ VE TEMEL DEĞERLER	38
2. İZLENECEK STRATEJİLER	39
3. STRATEJİK AMAÇ VE HEDEFLER	42
C- PERFORMANS HEDEF GÖSTERGELERİ VE GÖSTERGELERLE İLGİLİ FAALİYETLER	43
1. PERFORMANS HEDEF TABLOLARI	43
2. FAALİYET MALİYETLERİ TABLOSU	69
3. İDARE PERFORMANS TABLOSU.....	98
4. TOPLAM KAYNAK İHTİYACI TABLOSU	101
5. SORUMLU BİRİMLER	102

I- GENEL BİLGİLER

Üniversitenin Tarihçesi

Bursa Uludağ Üniversitesi, öğrencisine değer ve sorumluluk veren, özgürlüğü, çok sesliği destekleyen, öğretme ve öğrenme coşkusunun yaşandığı, karşılıklı sevgi ve saygının egemen olduğu bir üniversite olarak; 4 Enstitü, 14'ü faal olmak üzere 15 Fakülte, 1'si faal olmak üzere 2 Yüksekokul, 1 Konservatuar, 16 Meslek Yüksekokulu, 25 Uygulama ve Araştırma Merkezi ile 1 Araştırma Merkezi ve Rektörlüğe Bağlı olarak kurulan 5 Bölüm ile eğitim-öğretim faaliyetlerine devam etmektedir.



1970 yılında İstanbul Üniversitesi'ne bağlı olarak kurulan Bursa Tıp Fakültesi ile 1974 yılında kurulan Bursa İktisadi ve Sosyal Bilimler Fakültesi, Üniversitenin temelini oluşturmaktadır.

1975 yılında yasal kuruluşunu gerçekleştirerek Bursa Üniversitesi adı altında eğitim-öğretim hizmetine başlayan Üniversitemizin adı, 20 Temmuz 1982 tarihinde Yükseköğretim Kurumları Teşkilatı hakkında 41 sayılı Kanun Hükmünde Kararname ile "Uludağ Üniversitesi" olarak değiştirilmiştir.

2018 yılında Resmi Gazetede yayınlanarak yürürlüğe giren 7141 sayılı kanun “Bazı Kanun ve Kanun Hükmünde Kararnelerde Değişiklik Yapılmasına Dair Kanun” kapsamında “Bursa Uludağ Üniversitesi” ismini almıştır.

- 1970- Bursa Tıp Fakültesi (İstanbul Üniversitesi’ne bağlı olarak kuruldu)
- 1974- Bursa İktisadi ve Sosyal Bilimler Fakültesi
- 1975- Bursa Üniversitesi
- 1976- Mühendislik-Mimarlık Fakültesi, (24.07.2013 gün ve 28717 Sayılı Resmi Gazete’de yayımlanan 5089 nolu Bakanlar Kurulu Kararı uyarınca kapatılmıştır.)
- 1978- Veteriner Fakültesi,
- 1978- Ziraat Fakültesi,
- 1982- Fen Bilimleri Enstitüsü
- 1982- Sağlık Bilimleri Enstitüsü
- 1982- Sosyal Bilimler Enstitüsü
- 1982- Eğitim Fakültesi (Milli Eğitim Bakanlığına bağlı Bursa Yüksek Öğretmen Okulu ile Yabancı Diller Yüksekokulu birleştirilerek),
- 1982- İlahiyat Fakültesi,
- 1983- Fen-Edebiyat Fakültesi,
- 1986- Bursa Meslek Yüksekokulu, (Yüksekokul; 1996 yılında Teknik Bilimler Meslek Yüksekokulu Sosyal Bilimler Yüksekokulu olarak ikiye ayrılmıştır)
- 1992- İlahiyat Meslek Yüksekokulu (1998–1999 öğretim yılından itibaren öğrenci alımı yapılmamaktadır.)
- 1994- Mustafakemalpaşa Meslek Yüksekokulu,
- 1995- Karacabey Meslek Yüksekokulu,
- 04.07.1995 gün ve 95/044 Sayılı Bakanlar Kurulu Kararı ile Dış Hekimliği Fakültesinin Üniversitemiz bünyesinde kurulması uygun görülmüş, henüz faaliyete başlanılmamıştır.
- 1995-İnegöl Meslek Yüksekokulu,
- 1995- İznik Meslek Yüksekokulu,
- 1995- Yalova Meslek Yüksekokulu, (31.05.2008 gün ve 26892 Sayılı Resmi Gazete’de yayımlanan 5765 sayılı Kanun uyarınca Yalova Üniversitesine bağlanmıştır.)
- 1996- Yenişehir İbrahim Orhan Meslek Yüksekokulu,
- 1998- Devlet Konservatuvarı (İlköğretim)
- 1998- Devlet Konservatuvarı (Lise Devresi)
- 1999- Orhangazi Meslek Yüksekokulu,

- 1999- Mennan Pasinli Meslek Yüksekokulu
- 2002- Yabancı Diller Yüksekokulu
- 2002- Gemlik Asım Kocabıyık Meslek Yüksekokulu,
- 2002- Orhaneli Meslek Yüksekokulu,
- 2002- Keles Meslek Yüksekokulu,
- 2003- Devlet Konservatuarı (Lisans)
- 2007- Hukuk Fakültesi (1995 yılında kurulan fakülteye ilk kez öğrenci alınmıştır.)
- 2007- Yalova İktisadi ve İdari Bilimler Fakültesi (31.05.2008 gün ve 26892 Sayılı Resmi Gazete’de yayımlanan 5765 sayılı Kanun uyarınca Yalova Üniversitesi bağlanmıştır.)
- 2007- Güzel Sanatlar Fakültesi (1995 yılında kurulan fakülteye ilk kez öğrenci alınmıştır.)
- 17.05.2007 gün ve 5662 Sayılı Bakanlar Kurulu Kararı ile Gemlik Necati Kurtuluş Denizcilik Yüksekokulunun Üniversitemiz bünyesinde kurulması uygun görülmüş, henüz faaliyete başlanılmamıştır.
- 2008- Harmancık Meslek Yüksekokulu
- 2009- Büyükorhan Meslek Yüksekokulu
- 2010- Eğitim Bilimleri Enstitüsü
- 2010- İnegöl İşletme Fakültesi
- 2013-Mühendislik Fakültesi (24.07.2013 gün ve 28717 Sayılı Resmi Gazete ’de yayımlanan 5089 nolu Bakanlar Kurulu Kararı uyarınca açılmış ve öğrenci kabulü yapılmıştır.)
- 2013- Mimarlık Fakültesi (24.07.2013 gün ve 28717 Sayılı Resmi Gazete ’de yayımlanan 5089 nolu Bakanlar Kurulu Kararı uyarınca açılmış ve öğrenci kabulü yapılmıştır.)
- 2014-Spor Bilimleri Fakültesi (11.11.2013 gün ve 28818 Sayılı Resmi Gazete’ de yayımlanan 5530 nolu Bakanlar Kurulu Kararı uyarınca açılmış ve öğrenci kabulü yapılmıştır.)
- 2016-Sağlık Bilimleri Fakültesi (03.08.2016 gün ve 29790 Sayılı Resmi Gazete’de yayımlanan 8969 nolu Bakanlar Kurulu Kararı uyarınca açılmıştır.)

Tablo 1: 2018-2019 Eğitim-Öğretim Yılı Mevcut Öğrenci Sayısı

BİRİM	2018-2019 EĞİTİM-ÖĞRETİM YILI MEVCUT ÖĞRENCİ SAYISI						
	1.ÖĞRETİM			2.ÖĞRETİM			TOPLAM
	T	K	E	T	K	E	
Fakülteler							
Tıp Fakültesi	2212	1109	1103	0	0	0	2212
İktisadi ve İdari Bilimler Fakültesi	7140	3240	3900	6095	2640	3455	13235
Mühendislik Fakültesi	4426	1214	3212	1730	236	1494	6156
Veteriner Fakültesi	1102	485	617	0	0	0	1102
Ziraat Fakültesi	2282	1032	1250	0	0	0	2282
Eğitim Fakültesi	5081	3349	1732	697	512	185	5778
İlahiyat Fakültesi	1937	1145	792	962	620	342	2899
Fen-Edebiyat Fakültesi	4958	3137	1821	1448	866	582	6406
Hukuk Fakültesi	1068	547	521	0	0	0	1068
Güzel Sanatlar Fakültesi	216	139	77	0	0	0	216
İnegöl İşletme Fakültesi	856	397	459	0	0	0	856
Mimarlık Fakültesi	677	352	325	0	0	0	677
Spor Bilimleri Fakültesi	743	272	471	0	0	0	743
Sağlık Bilimleri Fakültesi	754	536	218	0	0	0	754
TOPLAM	33452	16954	16498	10932	4874	6058	44384
Konservatuvar (4 Yıllık)							
Devlet Konservatuvarı	75	37	38	0	0	0	75
TOPLAM	75	37	38	0	0	0	75
Meslek Yüksekokulları (2 Yıllık)							
Sağlık Hizmetleri Meslek Yüksekokulu	1277	866	411	0	0	0	1277
Teknik Bilimler Meslek Yüksekokulu	3598	950	2648	3069	637	2432	6667
Sosyal Bilimler Meslek Yüksekokulu	2196	1117	1079	2139	930	1209	4335
Mustafakemalpaşa Meslek Yüksekokulu	747	354	393	484	148	336	1231
Karacabey Meslek Yüksekokulu	1295	529	766	401	177	224	1696
İnegöl Meslek Yüksekokulu	1896	768	1128	1313	469	844	3209
İzmit Meslek Yüksekokulu	780	356	378	0	0	0	780
Yenişehir İbrahim Orhan Meslek Yüksekokulu	951	478	473	273	157	116	1224
Orhangazi Meslek Yüksekokulu	607	143	464	235	28	207	842
Gemlik Asım Kocabıyık Meslek Yüksekokulu	1153	418	735	0	0	0	1153
Orhaneli Meslek Yüksekokulu	267	171	96	14	6	8	281
Keles Meslek Yüksekokulu	514	262	252	147	66	81	661
Harmancık Meslek Yüksekokulu	547	258	289	37	17	20	584
Büyükorhan Meslek Yüksekokulu	216	18	198	137	5	132	353
Mennan Pasinli Meslek Yüksekokulu	99	36	63	0	0	0	99
TOPLAM	16143	6770	9373	8249	2640	5609	24392
GENEL TOPLAM (ÖNLİSANS+LİSANS)	49670	23761	25909	19181	7514	11667	68851
Enstitü	Yüksek Lisans			Doktora			TOPLAM
	T	K	E	T	K	E	
Fen Bilimleri Enstitüsü	2565	1141	1424	544	217	327	3109
Sosyal Bilimler Enstitüsü	3580	1789	1791	1025	386	639	4605
Sağlık Bilimleri Enstitüsü	292	162	130	305	143	162	597
Eğitim Bilimleri Enstitüsü	1229	808	421	139	77	62	1368
TOPLAM	7666	3900	3766	2013	823	1190	9679
Tıpta Uzmanlık				OKUYAN			TOPLAM
				T	K	E	
			453	236	217		453
ÜNİVERSİTE TOPLAMI					GENEL TOPLAM		
					78983		

A- YETKİ, GÖREV VE SORUMLULUKLAR

Üniversitemizin yetki, görev ve sorumlulukları Anayasamızın 30'uncu maddesi, 2547 sayılı Yükseköğretim Kanunu ile diğer ilgili Kanun ve Kanun Hükmünde Kararnamelerde sayılmıştır. 2547 sayılı Yükseköğretim Kanunu'nun 12. maddesinde belirtilen Yükseköğretim Kurumlarının görevleri aşağıda sıralanmıştır.

- Çağdaş uygarlık ve eğitim-öğretim esaslarına dayanan bir düzen içinde, toplumun ihtiyaçları ve kalkınma planları ilke ve hedeflerine uygun eğitim-öğretim, bilimsel araştırma, yayın ve danışmanlık yapmak,
- Kendi ihtisas gücü ve maddi kaynaklarını rasyonel, verimli ve ekonomik şekilde kullanarak, milli eğitim politikası ve Yükseköğretim Kurulu tarafından yapılan plan ve programlar doğrultusunda, ülkenin ihtiyacı olan dallarda ve sayıda insan gücü yetiştirmek,
- Türk toplumunun yaşam düzeyini yükseltici ve kamuoyunu aydınlatıcı bilim verilerini söz, yazı ve diğer araçlarla yaymak,
- Örgün, yaygın, sürekli ve açık eğitim yoluyla toplumun özellikle sanayileşme ve tarımda modernleşme alanlarında eğitilmesini sağlamak,
- Ülkenin bilimsel, kültürel, sosyal ve ekonomik yönlerden ilerlemesini ve gelişmesini ilgilendiren sorunlarını, diğer kuruluşlarla işbirliği yaparak, kamu kuruluşlarına önerilerde bulunmak suretiyle öğretim ve araştırma konusu yapmak, sonuçlarını toplumun yararına sunmak ve kamu kuruluşlarınca istenecek inceleme ve araştırmaları sonuçlandırarak düşüncelerini ve önerilerini bildirmek,
- Eğitim - öğretim seferberliği içinde, örgün, yaygın, sürekli ve açık eğitim hizmetini üstlenen kurumlara katkıda bulunacak önlemleri almak,
- Yörelerindeki tarım ve sanayinin gelişmesine ve ihtiyaçlarına uygun meslek elemanlarının yetişmesine ve bilgilerinin gelişmesine katkıda bulunmak, sanayi, tarım ve sağlık hizmetleri ile diğer hizmetlerde modernleşmeyi, üretimde artışı sağlayacak çalışma ve programlar yapmak, uygulamak ve yapılana katılmak, bununla ilgili kurumlarla işbirliği yapmak ve çevre sorunlarına çözüm getirici önerilerde bulunmak,
- Eğitim teknolojisini üretmek, geliştirmek, kullanmak, yaygınlaştırmak,
- Yükseköğretimin uygulamalı yapılmasına ait eğitim - öğretim esaslarını geliştirmek, döner sermaye işletmelerini kurmak, verimli çalıştırmak ve bu faaliyetlerin geliştirilmesine ilişkin gerekli düzenlemeleri yapmaktır.

Yönetim Organları/ Yetki Görev ve Sorumlulukları

Rektör

Rektör, üniversitenin ve bağlı birimlerinin öğretim kapasitesinin rasyonel bir şekilde kullanılmasında ve geliştirilmesinde, öğrencilere gerekli sosyal hizmetlerin sağlanmasında, gerektiği zaman güvenlik önlemlerinin alınmasında, eğitim-öğretim, bilimsel araştırma ve yayın faaliyetlerinin devlet kalkınma planı ilke ve hedefleri doğrultusunda planlanıp yürütülmesinde, bilimsel ve idari gözetim ve denetimin yapılmasında ve bu görevlerin alt birimlere aktarılmasında, takip ve kontrol edilmesinde ve sonuçlarının alınmasında birinci derecede yetkili ve sorumludur.

Rektör'ün görevleri;

- Üniversite kurullarına başkanlık etmek; yükseköğretim üst kuruluşlarının kararlarını uygulamak, üniversite kurullarının önerilerini inceleyerek karara bağlamak ve üniversiteye bağlı kuruluşlar arasında düzenli çalışmayı sağlamak,
- Her eğitim-öğretim yılı sonunda ve gerektiğinde üniversitenin eğitim-öğretim bilimsel araştırma ve yayın faaliyetleri hakkında Üniversitelerarası Kurula bilgi vermek,
- Üniversitenin yatırım programlarını, bütçesini ve kadro ihtiyaçlarını, bağlı birimlerinin ve üniversite yönetim kurulu ile senatosunun görüş ve önerilerini aldıktan sonra hazırlamak ve Yükseköğretim Kuruluna sunmak,
- Gerekli gördüğü hallerde üniversiteyi oluşturan kuruluş ve birimlerde görevli öğretim elemanlarının ve diğer personelin görev yerlerini değiştirmek veya bunlara yeni görevler vermek,
- Üniversitenin birimleri ve her düzeydeki personeli üzerinde genel gözetim ve denetim görevini sürdürmek,
- Kanun ve yönetmeliklerle kendisine verilen diğer görevleri yapmaktır.

Senato

Senato, üniversitenin akademik organıdır. Görevleri;

- Üniversitenin eğitim-öğretim, bilimsel araştırma ve yayın faaliyetlerinin esasları hakkında karar almak,
- Üniversitenin bütününe ilgilendiren kanun ve yönetmelik taslaklarını hazırlamak veya görüş bildirmek,
- Rektörün onayından sonra Resmi Gazete' de yayımlanarak yürürlüğe girecek olan üniversite veya üniversitenin birimleri ile ilgili yönetmelikleri hazırlamak,
- Üniversitenin yıllık eğitim-öğretim programını ve takvimini inceleyerek karara bağlamak.



- Bir sınava bağı olmayan fahri akademik unvanları vermek ve fakülte kurullarının bu konudaki önerilerini karara bağlamak,
- Fakülte kurulları ile rektörlüğe bağı enstitü ve yüksekokul kurullarının kararlarına yapılacak itirazları inceleyerek karara bağlamak,
- Üniversite yönetim kuruluna üye seçmek,
- Kanun ve yönetmeliklerle kendisine verilen diğere görevleri yapmaktır.

Üniversite Yönetim Kurulu

Üniversite yönetim kurulu idari faaliyetlerde rektöre yardımcı bir organ olup aşağıdaki görevleri yapar:

- Yükseköğretim üst kuruluşları ile senato kararlarının uygulanmasında belirlenen plan ve programlar doğrultusunda rektöre yardım etmek,
- Faaliyet plan ve programlarının uygulanmasını sağlamak, üniversiteye bağı birimlerin önerilerini dikkate alarak yatırım programını, bütçe tasarısı taslağını incelemek ve kendi önerileri ile birlikte rektörlüğe sunmak,
- Üniversite yönetimi ile ilgili olarak rektörün getireceğı konularda karar almak,
- Fakülte, enstitü ve yüksekokul yönetim kurullarının kararlarına yapılacak itirazları inceleyerek kesin karara bağlamak,
- Kanun ve yönetmeliklerle verilen diğere görevleri yapmaktır.

Enstitüler

Enstitünün organları; enstitü müdürü, enstitü kurulu ve enstitü yönetim kuruludur.

- Enstitü müdürü, ilgili fakülte dekanının önerisi üzerine rektör tarafından üç yıl için atanır. Rektörlüğe bağı enstitülerde bu atama doğrudan rektör tarafından yapılır. Süresi biten müdür yeniden atanabilir. Rektör ve dekan öneri ve atamalarda ilgili öğretim üyeleri ile gereken istişarelerde bulunurlar.
- Müdürün, enstitüde görevli, aylıklı öğretim elemanları arasından üç yıl için atayacağı en çok iki yardımcısı bulunur. Müdür gerektiğinde yardımcılarını değiştirebilir. Müdürün görevi sona erdiğinde yardımcılarının görevleri de sona erer.
- Müdüre vekalet etmede veya müdürlüğün boşalmasında yapılacak işlem, dekanlarda olduğu gibidir.

- Enstitü müdürü, 2547 sayılı Kanun ile dekanlara verilmiş olan görevleri enstitü bakımından yerine getirir.
- Enstitü Kurulu; müdürün başkanlığında, müdür yardımcıları ve enstitüdeki ana bilim dalı başkanlarından oluşur.
- Enstitü yönetim kurulu; müdürün başkanlığında, müdür yardımcıları, müdür tarafından gösterilecek altı aday arasından enstitü kurulu tarafından üç yıl için seçilecek üç öğretim üyesinden oluşur.
- Enstitü Kurulu ve enstitü yönetim kurulu, 2547 sayılı Kanun'la fakülte kurulu ve fakülte yönetim kuruluna verilmiş görevleri enstitü bakımından yerine getirirler.

Fakülteler

- Fakülte; yüksek düzeyde eğitim-öğretim, bilimsel araştırma ve yayın yapan ve kendisine enstitü, yüksekokul ve benzeri kuruluşlar bağlanabilen bir yükseköğretim kurumudur ve kanunla kurulur.
- Fakülte, genellikle her biri en az ayrı bir eğitim programı yürüten bölümlerden oluşur. Bir eğitim programı uygulayan fakültelerde bir bölüm bulunur.

Dekan

Dekan; fakültenin ve bağlı birimlerinin öğretim kapasitesinin rasyonel bir şekilde kullanılmasında ve geliştirilmesinde, gerektiği zaman güvenlik önlemlerinin alınmasıyla, öğrencilere gerekli sosyal hizmetlerin sağlanmasında, eğitim-öğretim, bilimsel araştırma ve yayın faaliyetlerinin düzenli bir şekilde yürütülmesinde, bütün faaliyetlerin gözetim ve denetiminin yapılmasında, takip ve kontrol edilmesinde ve sonuçlarının alınmasında rektöre karşı birinci derecede sorumludur.

Dekanın Görevleri;

- Fakülte kurullarına başkanlık etmek, fakülte kurullarının kararlarını uygulamak ve fakülte birimleri arasında düzenli çalışmayı sağlamak,
- Her öğretim yılı sonunda ve istendiğinde fakültenin genel durumu ve işleyişi hakkında rektöre rapor vermek,
- Fakültenin ödenek ve kadro ihtiyaçlarını gerekçesi ile birlikte rektörlüğe bildirmek, fakülte bütçesi ile ilgili öneriyi fakülte yönetim kurulunun da görüşünü aldıktan sonra rektörlüğe sunmak,
- Fakültenin birimleri ve her düzeydeki personeli üzerinde genel gözetim ve denetim görevini sürdürmek,
- Kanun ve yönetmeliklerle kendisine verilen diğer görevleri yapmaktır.

Fakülte Kurulu

Fakülte Kurulunun görevleri;

- Fakültenin eğitim-öğretim, bilimsel araştırma ve yayın faaliyetlerini ve bu faaliyetlerle ilgili esasları, plan, program ve eğitim-öğretim takvimini kararlaştırmak,
- Fakülte yönetim kuruluna üye seçmek,
- Kanun ve yönetmeliklerle verilen diğer görevleri yapmaktır.

Fakülte Yönetim Kurulu

- Fakülte kurulunun kararları ile tespit ettiği esasların uygulanmasında dekana yardım eder.
- Fakültenin eğitim-öğretim plan ve programlarını düzenler ve akademik takvimin uygulanmasını sağlar.
- Fakültenin yatırım programı ve bütçe tasarısını hazırlar.
- Dekanın, fakülte yönetimi ile ilgili olarak getireceği bütün işlerde karar alır.
- Öğrencilerin kabulü, ders intibakları ve çıkarılmaları ile eğitim-öğretim ve sınavlara ait işlemleri hakkında karar verir.
- Kanun ve yönetmeliklerle verilen diğer görevleri yapar.

Yüksekokullar

- Yüksekokulların organları, yüksekokul müdürü, yüksekokul kurulu, yüksekokul yönetim kuruludur.
- Yüksekokul müdürü, üç yıl için ilgili fakülte dekanının önerisi üzerine rektör tarafından atanır. Rektörlüğe bağlı yüksekokullarda bu atama doğrudan rektör tarafından yapılır. Süresi biten müdür yeniden atanabilir.
- Müdürün okulda görevli aylıklı öğretim elemanları arasında üç yıl için atayacağı en çok iki yardımcısı bulunur. Müdür gerekli gördüğü hallerde yardımcılarını değiştirebilir.
- Müdürün görevi sona erdiğinde yardımcılarının görevleri de sona erer.
- Müdüre vekalet etmede veya müdürlüğün boşalmasında yapılacak işlem, dekanlarda olduğu gibidir.
- Yüksekokul müdürü, 2547 sayılı Kanun ile dekanlara verilmiş olan görevleri yüksekokul bakımından yerine getirir.

- Yüksekokul Kurulu; müdürün başkanlığında, müdür yardımcıları ve okuldaki bölüm, anabilim veya anasanat dalı başkanlarından oluşur.
- Yüksekokul yönetim kurulu; müdürün başkanlığında, müdür yardımcıları ile müdürün göstereceği altı aday arasından yüksekokul kurulu tarafından üç yıl için seçilecek üç öğretim üyesinden oluşur.

Bölmeler

- Bölüm başkanı, bölümündeki öğretim üyelerinden iki kişiyi üç yıl için başkan yardımcısı olarak atayabilir. Bölüm başkanı gerekli gördüğünde yardımcıları değiştirebilir. Bölüm başkanının görevi sona erdiğinde yardımcıların görevleri de sona erer.
- Bölüm başkanı, bölümün her düzeydeki eğitim-öğretim ve araştırmalarından ve bölümle ilgili her türlü faaliyetin düzenli ve verimli olarak yürütülmesinden, kaynakların etkili bir biçimde kullanılmasını sağlamaktan sorumludur.
- Bölüm başkanı fakülte veya yüksekokul kuruluna katılır ve bölümü temsil eder.
- Bölümde görevli öğretim elemanlarının görevlerini yapmaları bölüm başkanı tarafından izlenir ve denetlenir.
- Bölüm başkanı, her öğretim yılı sonunda bölümün geçmiş yıldaki eğitim-öğretim ve araştırma faaliyeti ile gelecek yıldaki çalışma planını açıklayan raporu bağlı bulunduğu rektör, dekan veya yüksekokul müdürüne sunar.

Anabilim veya Anasanat Dalı

- Anabilim veya anasanat dalı kurulu, bilim veya sanat dalı başkanlarından oluşur.
- Anabilim veya anasanat dalının, yalnız bir bilim veya sanat dalını kapsadığı durumlarda, anabilim veya anasanat dalı kurulu bütün öğretim üyelerinden ve öğretim görevlilerinden oluşur. Anabilim veya anasanat dalı kurulu, ilgili anabilim veya anasanat dalı programlarının planlanması ve uygulanmasında anabilim veya anasanat dalı başkanına görüş bildirir.

İdari Teşkilat Görev ve Sorumlulukları

Genel Sekreter:

Genel Sekreterlik, 124 Sayılı “Yükseköğretim Üst Kuruluşları ile Yükseköğretim Kurumlarının İdari Teşkilatı Hakkında Kanun Hükmünde Kararname’nin 16.maddesi uyarınca kurulmuş olup, görevleri aşağıda yer almaktadır.

- Üniversite idari teşkilatında bulunan birimlerin verimli, düzenli ve uyumlu şekilde çalışmasını sağlar.
- Üniversite Senatosu ile Üniversite Yönetim Kurulu ve Disiplin Kurulunun toplanmasını ve alınan kararların yazılmasını, korunmasını ve saklanmasını sağlar.
- Hazırlanan Yönetmelik ve Yönergelerin dağıtılmasını, uygulanmasını ve saklanmasını sağlar.
- Basın ve Halkla İlişkiler hizmetlerini yürütür.
- Rektörlüğün protokol, ziyaret ve tören işlerini düzenler.
- 4982 Sayılı Kanun uyarınca oluşturulan Bilgi Edinme Birimi hizmetini yürütür.
- Uluslararası ilişkiler, Erasmus, gençlik programları, TÜBİTAK projeleri, FP7 Projelerini organize eder, Lifelong Learning Program (LLP) programlarını organize eder, LLP/Gruntvig, Comenius projelerinin takibini yapar, LLP/Erasmus programı kapsamında öğrenci ve öğretim elemanı değişimini sağlar, Ulusal Ajans ile tek iletişim noktasıdır, Öğrencilere yurtdışı eğitim programları ile ilgili bilgi verir.
- 5018 Sayılı Kanun uyarınca harcama yetkilisi görevlerinin gereklerini yerine getirir.
- Rektörlüğün düzenlemiş olduğu her türlü tören, kokteyl ve yemek organizasyonunu yapar.
- Rektörlük Sanat Galerisinde açılacak olan sergilerin gerçekleşmesini sağlar.
- Üniversite dergisini ve öğrencilere yönelik bültenleri hazırlar.
- Bursa Uludağ Üniversitesi’nin fotoğraf arşivini yapar.
- Rektör tarafından verilecek benzeri görevleri yerine getirir.

İç Denetim Birimi Başkanlığı:

- Başkanlığın faaliyetleri hakkında Üst Yöneticiye düzenli olarak bilgi verir.
- Denetlenen birimlerle uzlaşılamayan hususlar ile izleme sonuçlarını Üst Yöneticiye ayrıca raporlar.

- İç denetim faaliyetinin denetim standartları ve etik kurallara uygun ve etkili bir şekilde yürütülmesi için Üst Yönetici ile birlikte gerekli önlemleri alır.
- Kurumun özellikli alanlarında yapılacak denetim faaliyetleri kapsamında, Kurul tarafından belirlenen usul ve esaslar doğrultusunda idare içinden ya da diğer idarelerden teknik veya uzman personeli Başkanlıkta geçici süreli olarak görevlendirilmesini sağlar.
- Kurulun uygun görüşü alınarak hazırlanan ve Üst Yöneticinin onayı ile yürürlüğe konulan; başkanlığın işleyişi ve yönetimi ile iç denetim faaliyetlerinin yürütülmesine ilişkin diğer usul ve esaslarının belirtildiği İç denetim yönergesini dönemsel olarak gözden geçirir ve değişikliklerin bir örneğini kurula gönderir.

Yapı İşleri ve Teknik Daire Başkanlığı:

- Üniversiteye ait bina ve tesislerin projelerinin yapılmasını sağlar.
- İhale dosyalarının hazırlanmasını, yapım ve onarımla ilgili ihalelerin yürütülmesini, ihale edilen işlerin teknik kontrolünün yapılmasını, hakedişlerin düzenlenmesini ve biten işlerin kabul işlemlerinin gerçekleşmesini sağlar.
- Hizmete açılan bina ve tesislerin bakım ve onarım işlerinin yürütülmesi, her türlü altyapı ihtiyacının belirlenmesi ve kesintisiz olarak sağlanmasına yönelik çalışmaları yürütür.
- Üniversiteye bağlı tüm birimlerin (İnşaat, elektrik, Makine Tesisat, su, ısıtma, asansör, telefon, altyapı yüksek gerilim gb.) bakım onarım hizmetlerinin yürütmesini sağlar.
- Yıllık yatırım programlarının ve bu programa yönelik yatırım bütçesinin hazırlanarak ilgili yerlerde takibini sağlar.
- İhale Komisyonlarında görev alarak, çalışmalara katılır.
- Kendisine bağlı olan birimlerdeki hizmetlerin yürütülmesi için gerekli planlamayı yapar.
- Bağlı birimlerin ihtiyaçlarını tespit eder ve temini için gerekli işlemleri yürütür.
- Sorumluluğu altındaki birimlerin çalışma sistemini düzenler ve hizmetin devamlılığını sağlar.
- Çalışanları denetler ve uzmanlık alanları ile ilgili eğitim almalarını sağlar.

Personel Daire Başkanlığı:

- Personel Daire Başkanlığının 124 Sayılı Yükseköğretim Üst Kuruluşları ile Yükseköğretim Kurumlarının İdari Teşkilatı Hakkındaki Kanun Hükmünde Kararnamenin 29.maddesinde belirtilen görevleri şunlardır.
- Üniversitenin insan gücü planlaması ve personel politikasıyla ilgili çalışmalar yapar, personel sisteminin geliştirilmesiyle ilgili önerilerde bulunur.
- Üniversite personelinin atama, özlük ve emeklilik işleriyle ilgili işlemleri yapar.
- İdari personelin hizmet öncesi ve hizmetiçi eğitimi programlarını düzenler ve uygular.

İdari ve Mali İşler Daire Başkanlığı:

- Rektörlük, Fakülte, Enstitü Yüksekokullar ve Diğer Merkezler (Hastaneler) ile Daire Başkanlıklarının İhtiyacı olan malzeme ve hizmetlerin, serbest ödenekler nispetinde satın alma işlerini yürütür.
- Üniversiteye ait taşınmaz malların satılması ve kiralama işlerini yürütür.
- Yurtdışı alımlarda akreditif ve gümrük işlemlerini yürütür.
- Akademik ve idari personel ile bakmakla yükümlü buldukları aile (emekli yollukları) ile merkez kampüste görev yapan personelin yurtiçi ve yurtdışı yolluk işlemlerini yapar.
- Ayniyat işlemlerini (her türlü malzemenin giriş-çıkış depolama, zimmet, terkin, devir ve sayım) yapar.
- Araç gereç ve malzemelerin temini ile ilgili hizmetleri yürütür.
- Rektörlük tarafından verilecek diğer görevleri yapar.
- Rektörlüğe bağlı Özel Kalem, Daire Başkanlıkları, Hukuk Müşavirliği, Savunma Uzmanlığı kadrosunda bulunan Akademik, İdari personelin maaş tahakkuk işlemleri, Yurtdışında bulunan Araştırma Görevlilerinin yurtdışı aylık, öğrenim harcı, sağlık sigortası, taahhüname gideri, yurtdışı gidiş dönüş yolluklarının tahakkuk ve transfer işlemlerini yapar.

Öğrenci İşleri Daire Başkanlığı:

- Öğrencilerin kayıt koordinatörlüğünü yapar.
- Üniversite Yönetim Kurulu ve Senatoda karar alınması gereken konularda gerekli çalışmaları yaparak Rektörlük Makamına sunar.

- YÖK tarafından belirlenen Anabilim/Bilim/Program/Zorunlu Hazırlık Sınıfı açma kriterlerine uygun dosyaların hazırlanmasını ve gerekli yazışmaların yapılmasını sağlar.
- 2547 Sayılı Kanun'un 42/b maddesi uyarınca birimler tarafından hazırlanan Üniversite Eğitim Öğretim Faaliyet Raporu'nu Rektörlük Makamına sunar.
- Rektörlük Makamına sunulacak evrakların hazırlanmasını sağlar.
- Öğrenci İşleri ve Eğitimi Yürütme Kurulu (ÖYÜK) gündemini hazırlar. Öğrenci İşleri Daire Başkanı toplantılara raportör üye olarak katılır, alınan kararları yazar ve ilgili birimlere iletilmesini sağlar.
- Mezun olan öğrencilerin diplomalarını onaylar.
- Bologna Eşgüdüm Komisyonu (BEK) üyeliğini ve faaliyetlerini yürütür.
- Farabi Kurum Koordinatörlüğünü yürütür.
- Üniversite tanıtım faaliyetlerini yürütür.
- Diğer paydaşlarla birlikte (Valilik, Milli Eğitim Müdürlüğü, Kredi ve Yurtlar Kurumu, TÖMER) Yabancı Uyruklu Öğrenci Komisyonuna üniversiteyi temsilen katılır.
- Mezun olan öğrencilere verilen Diploma Eki (DE) ni imzalar.
- Farabi Değişim Programının gerçekleştirme görevliliğini yürütür.

Sağlık, Kültür ve Spor Daire Başkanlığı:

- Öğrenci, Akademik ve İdari Personele (eş ve çocukları dahil) sağlık konularında hizmet verir.
- Öğrencilerin Atatürk ilke ve devrimlerine bağlı olarak yetişmelerine, sosyal ve kültürel alanda örgütlenmelerine yardımcı olur.
- Öğrencilerin beden ve ruh sağlığını korumak, boş zamanlarını değerlendirmek amacıyla kurum içi veya kurumlar arası spor etkinliklerine katılmalarını sağlar.
- Öğrencilere, Akademik ve İdari Personele yemek hizmeti sunar.
- Sayılan görevlerin gerektirdiği mali konuları yürütür.

Kütüphane ve Dokümantasyon Daire Başkanlığı:

- Kütüphane hizmetleri için yeterli kadroyu oluşturmada gerekli çalışmaları yapar, kütüphane veya kütüphanelere atanacak ya da görevlendirilecek personel konusunda Rektörlüğe görüş bildirir, ve Üniversitedeki Kütüphane personeli üzerinde genel eğitim ve denetim görevini yürütür.

- Merkez kütüphane müdürlüğünden ve birim kütüphanelerinden yapılan istekleri göz önüne alarak her yıl yurt içinden ve yurt dışından sağlanacak kitap, süreli yayın, araç-gereç ve benzeri materyal için gerekli bütçe taslağını hazırlayıp Rektörlüğe sunar.
- Kütüphanecilik alanındaki gelişmeleri izleyerek, yeni teknolojilerin kütüphaneye girmesi için çalışmalar yapar.
- Eğitim-öğretim ve araştırmaların gerektirdiği her türlü bilgi ve belgenin sağlanmasını; sağlanan bilgilerin sistematik bir şekilde düzenlenerek kullanıma sunulması için gerekli kütüphane hizmetlerini düzenler, yürütür ve denetler.
- Kütüphanenin bilgi kaynağı gereksinimlerini öncelikleri dikkate alarak, bütçe olanaklarının en verimli biçimde harcanmasını sağlar ve bu konuda Rektörlüğe önerilerde bulunur.
- Gerektiğinde kütüphanecilik eğitimi gören öğrencilere staj ve uygulama çalışmaları yaptırır.
- Kütüphane hizmetleri hakkında faaliyet raporu hazırlar ve her eğitim-öğretim yılı sonunda Rektörlüğe sunar.
- Merkez ve birim kütüphanelerinin eşgüdüm ve işbirliği içinde çalışmalarını sağlar.
- Rektörlükçe verilen arşiv hizmetlerini yürütür.

Bilgi İşlem Daire Başkanlığı:

- Bilgi işlem hizmetleri alanlarında verim artırıcı nitelikte yazılım çözümlerini kendi bünyesinde bulunan insan kaynaklarıyla gerçekleştirir.
- Kullanıcıların bilgi ve iletişim teknolojilerini doğru kullanması için gerekli dokümantasyon ve eğitimlerin hazırlanmasını ve bunların kullanıcıya ulaştırılmasını sağlar.
- Kullanıcıların temel altyapı ve erişim servisleri ile ilgili sorunlarını çözer ve destek hizmetlerini yürütür.
- Bilgisayar ağları ve çevrimiçi kaynakların kullanım politikalarını hazırlar ve uygulanmasını sağlar.
- Üniversite içi ve dışında elektronik iletişimin kesintisiz olarak devam etmesini sağlar.
- Üniversite birimlerinin ve kullanıcıların elektronik verilerini güvenli ortamlarda tutar.

- Kurum içi bilgisayar kullanım eğitimlerine ve Üniversite bilgi işlem eğitimlerine bünyesindeki teknik elemanlarla katkı sağlar.

Strateji Geliştirme Daire Başkanlığı:

- İdarenin görev alanına giren konularda performans ve kalite ölçütleri geliştirir ve bu kapsamda verilecek diğer görevleri yerine getirir.
- İdarenin yönetimi ile hizmetlerin geliştirilmesi ve performansla ilgili bilgi ve verileri toplar, analiz eder ve yorumlar.
- İdarenin görev alanına giren konularda, hizmetleri etkileyecek dış faktörleri inceler, kurum içi kapasite araştırması yapar, hizmetlerin etkililiğini ve tatmin düzeyini analiz eder ve genel araştırmalar yapar.
- Yönetim bilgi sistemlerine ilişkin hizmetleri yerine getirir.
- İdarede kurulmuşsa Strateji Geliştirme Kurulunun sekretarya hizmetlerini yürütür.
- İdarenin stratejik plan ve performans programının hazırlanmasını koordine eder ve sonuçlarının konsolide edilmesi çalışmalarını yürütür.
- İzleyen iki yılın bütçe tahminlerini de içeren idare bütçesini, stratejik plan ve yıllık performans programına uygun olarak hazırlar ve idare faaliyetlerinin bunlara uygunluğunu izler ve değerlendirir.
- Mevzuatı uyarınca belirlenecek bütçe ilke ve esasları çerçevesinde, ayrıntılı harcama programı hazırlar ve hizmet gereksinimleri dikkate alınarak ödeneğin ilgili birimlere gönderilmesini sağlar.
- Bütçe kayıtlarını tutar, bütçe uygulama sonuçlarına ilişkin verileri toplar, değerlendirir ve bütçe kesin hesabı ile malî istatistikleri hazırlar.
- İlgili mevzuatı çerçevesinde idare gelirlerini tahakkuk ettirir, gelir ve alacakların takip ve tahsil işlemlerini yürütür.
- Kurumun muhasebe hizmetlerini yürütür.
- Harcama birimleri tarafından hazırlanan birim faaliyet raporlarını da esas alarak idarenin faaliyet raporunu hazırlar.
- İdarenin mülkiyetinde veya kullanımında bulunan taşınır ve taşınmazlara ilişkin icmal cetvellerini düzenler.
- İdarenin yatırım programının hazırlanmasını koordine eder, uygulama sonuçlarını izler ve yıllık yatırım değerlendirme raporunu hazırlar.

- İdarenin, diğer idareler nezdinde takibi gereken malî iş ve işlemlerini yürütür ve sonuçlandırır.
- Malî kanunlarla ilgili diğer mevzuatın uygulanması konusunda üst yöneticiye ve harcama yetkililerine gerekli bilgileri sağlar ve danışmanlık yapar.
- Ön malî kontrol faaliyetini yürütür.
- İç kontrol sistemini kurar, standartlarını uygular ve geliştirir.

Hukuk Müşavirliği:

- Müşavirliğe intikal eden kiralık işletmelere ilişkin alacaklar ile U.Ü SUAM Hastanesinde tedavi hizmetlerine ilişkin ödenmeyen tedavi ücretlerine ilişkin alacakları tahsil amacıyla icra takip dosyalarını hazırlar.
- Takip dosyalarını Görevli İcra Dairelerinde işleme koyar.
- Bu icra takiplerine ilişkin icra dairesinden alınan dosya numaralarını borçlu bazında digital ortamda hazırlanan dosyalara kaydeder.
- İcra işlemlerine ilişkin belgeleri arşivler.
- Geçmiş dönemlere ait İcra dairelerinde takibe konan dosyalar ile ilgili haftalık, aylık ve senelik periyotlar halinde kontrol ve takip işlemlerini yapar.
- Bursa İli merkezinde ve çevre il ve ilçelerde haciz işlemlerinde bulunur.
- Müşavirlik vasıtasıyla yapılan yazışma vb işlemlere ait işleri ve dava dosyalarına ilişkin tebligat vb. işlemleri adli ve resmi makamlarda takip eder.

Enstitü İdari Teşkilatı ve Görevleri:

- Enstitü idari teşkilatı, enstitü sekreteri ile sekreterlik bürosundan ve ihtiyaca göre kurulacak öğrenci işleri ve destek hizmetleri biriminden oluşur.
- Bir enstitüde, 1`inci fıkrada sayılan birimlerin kurulmasına ilgili üniversitenin önerisi üzerine Yükseköğretim Kurulunca karar verilir.
- Enstitü sekreteri ile sekreterlik bürosu ve varsa bağlı birimler, enstitünün idari hizmetlerinin yürütülmesinden sorumludur.

Fakülte İdari Teşkilatı ve Görevleri:

- Fakülte idari teşkilatı, fakülte sekreteri ile sekreterlik bürosundan ve ihtiyaca göre kurulacak öğrenci işleri, personel, kütüphane, mali işler, yayın ve destek hizmetleri biriminden oluşur.
- Bir fakültede 1.inci fıkrada sayılan birimlerin kurulmasına ilgili üniversitenin önerisi üzerine Yükseköğretim Kurulunca karar verilir.
- Fakülte sekreteri ile sekreterlik bürosu ve varsa bağlı birimler, fakültenin idari hizmetlerinin yürütülmesinden sorumludurlar.

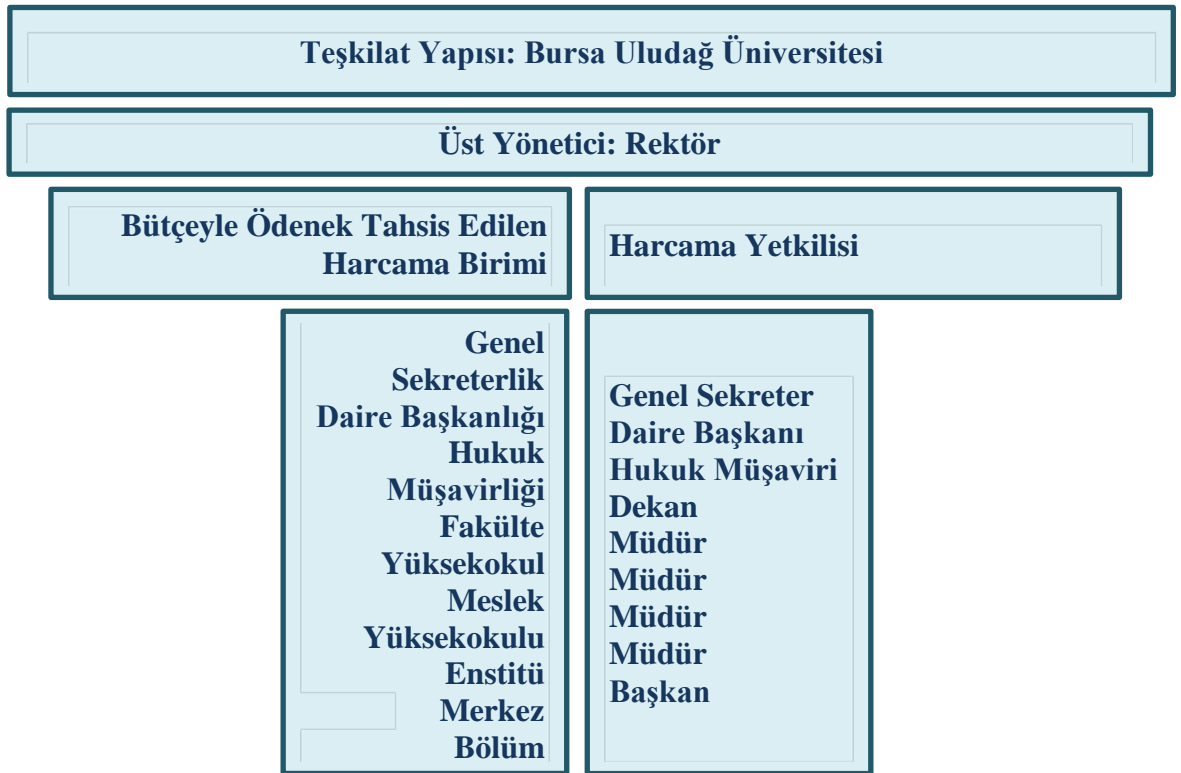
Yüksekokul İdari Teşkilatı ve Görevleri:

- Yüksekokul idari teşkilatı, yüksekokul sekreteri ile sekreterlik bürosundan ve ihtiyaca göre kurulacak öğrenci işleri, personel, kütüphane, mali işler ve destek hizmetleri biriminden oluşur.
- Bir yüksekokulda, 1 inci fıkrada sayılan birimlerin kurulmasına, ilgili üniversitenin önerisi üzerine Yükseköğretim Kurulunca karar verilir.
- Yüksekokul sekreteri ile sekreterlik bürosu ve varsa bağlı birimler, yüksekokulun idari hizmetlerinin yürütülmesinden sorumludurlar.

Bölüm İdari Teşkilatı ve Görevleri:

- Bölüm idari teşkilatı bir büro şefinin yönetiminde yeter sayıda personelden oluşur.
- Bölüm bürosu, bölümün yazı, evrak ve benzeri işlerini bölüm başkanının emirlerine göre yerine getirir.

5018 Sayılı Kamu Mali Yönetimi ve Kontrol Kanunu İle Öngörülen Yetki ve Sorumluluklar



Harcama Birim/ Harcama Yetkilisi

Yükseköğretim kurumları, bütçelerinin “Üst yönetim, akademik ve idari birimler” kurumsal kodu altında tefrik edilen ödeneklerini, ihtiyaçlarında kullanılmak üzere ilgili birimlere, Ödenek Gönderme Belgesi düzenlemek suretiyle gönderirler. Ödenek Gönderme Belgesi ile ödenek gönderilen birimler harcama birimi, kendisine ödenek gönderilen birimin en üst yöneticisi ise harcama yetkilisidir.

Gerçekleştirme Görevlisi

Harcama talimatı üzerine; işin yaptırılması, mal veya hizmetin alınması, teslim almaya ilişkin işlemlerin yapılması, belgelendirilmesi, ödeme için gerekli belgelerin hazırlanması görevlerini yürütürler.

Muhasebe Yetkilisi

Muhasebe hizmetlerinin yürütülmesinden ve muhasebe biriminin yönetiminden sorumlu, usulüne göre atanmış sertifikalı yöneticidir.

Muhasebe Yetkilisi Mutemedi

Muhasebe yetkilisi adına ve hesabına para ve parayla ifade edilebilen değerleri geçici olarak almaya, muhafaza etmeye, vermeye, göndermeye yetkili ve bu işlemler ile ilgili olarak doğrudan muhasebe yetkilisine karşı sorumlu olan kamu görevlisidir.

C- FİZİKSEL KAYNAKLAR

Üniversitemiz stratejik planında yer alan hedefler ve 2019 - 2021 dönemi tahmini bütçe büyüklükleri esas alınarak hazırlanan 2019 yılı performans programımızda fiziki kaynaklara ilişkin olarak belirlenen öncelikli hedeflerimiz performans hedef tabloları kısmında ayrıntılı olarak yer verilmiştir.



Tablo 2: Toplam Alan / Mülkiyet Durumu

Yerleşke Adı	2017 Yılı	2018 Yılı Mülkiyet Durumu (m ²)			
	Toplam Alan (m ²)	Üniversite	Hazine-Orman	Diğer	Toplam Alan (m ²)
Görükle	14.411.513,80	9.542.838,51	4.773.961,56	94.713,73	14.411.513,80
Ali Osman Sönmez	30.300,00		30.300,00		30.300,00
Yıldırım / 152 Evler	4.448,34	4.448,34			4.448,34
Fethiye	38.965,68		38.965,68		38.965,68
Kükürtlü	23.325,73	23.325,73			23.325,73
Yenişehir	199.341,00		194.600,00	4.741,00	199.341,00
Orhangazi/ Yeniköy	66.571,33	66.571,33			66.571,33
Gemlik / (Sunğipek)	241.113,00		241.113,00		241.113,00
Orhaneli	20.278,00	3.372,00	11.126,00	5.780,00	20.278,00
Keles	9.000,00			9.000,00	9.000,00
Karacabey / Sadık Yılmaz	33.752,00		33.752,00		33.752,00
Ekinli Köy / Karacabey	31.700,00	31.700,00			31.700,00
Mustafa Kemalpaşa	90.081,70	74.618,00	15.463,70		90.081,70
Nilüfer / Tahtalıköy	2.150,00	2.150,00			2.150,00
İznik	35.278,22		35.278,22		35.278,22
İnegöl	43.144,00		43.144,00		43.144,00
Mudanya/ Egerce	42.936,00	42.936,00			42.936,00
Mudanya / Güzel Sanatlar	1.600			1.600	1.600
Mudanya/ Aydınpınar	260.983,40			260.983,40	260.983,40
Harmancık	31.368,26	2.379,00	28.989,26		31.368,26
B.Orhan	4.924,00		4.924,00		4.924,00
TOPLAM	15.622.774,46	9.794.338,91	5.453.217,42	375.218,13	15.622.744,4625

Tablo 3:Kapalı Alanlar

Yerleşke Adı	Hizmet Alanı (m ²) / 2018 Yılı									2018 Yılı Toplam Alan (m ²)
	2017	Eğitim	Sağlık	Barınma	Beslenme	Kültür	Spor	Bil. Teknolojik Araştırma	Diğer	
Görükle	636.177	305.492	182.207	18.696	8.642	25.878	59.668	19.779	13.658	639.695
Ali Osman Sönmez	10.851	7.000			861				2.990	10.851
İlahiyat Faik Çelik	25.509	20.187			728	811	550		3.783	26.059
Kükürtlü	5.527		3.852	675	450				550	5.527
Yenişehir	6.323	2.900		2.952	250				221	6.323
Orhangazi	8.692	8.692			200					8.892
Gemlik Asım Kocabıyık	18.525	8.000			2.500	1.000	3.320		3.705	18.525
Orhaneli	4.662	4.488		174						4.662
Keles	1.462	1.292			70				100	1.462
Karacabey (Sadık Yılmaz)	10.329	5.676		3.680	396				577	10.329
Mustafa Kemalpaşa	6.750	5.915			85		500		250	6.750
İznik	4.441	3.960			100				381	4.441
İnegöl	19.646	12.612		264	225		800		5.745	19.646
Güzel Sanatlar	2.813	2.100							713	2.813
Büyükorhan	2.258	2.008			87				183	2.258
Harmancık	3.020	3.020								3.020
Sağlık Ocakları	300	300								300
TOPLAM	767.285	393.342	186.359	25.952	14.594	27.689	64.838	19.779	32.836	765.389

Tablo 4: Sosyal ve Kültürel Amaçlı Bina ve Tesisler

Bina ve Tesisin Adı	2017 Yılı			2018 Yılı		
	Adet	Kapasitesi	Toplam Alan (m ²)	Adet	Kapasitesi	Toplam Alan (m ²)
Yurtlar	9	1030	12.236	8	780	13.397
Kreş	1	172	1.710	1	172	1.710
Lojman	11	288	13.936	11	288	13.936
Kütüphane	1	769	10.175	1	769	10.175
Kültür Merkezi (Fethiye+Görükle)	2	1.910	8.759	2	1.910	8.759
Yemekhane	21	5.256	7.769	21	5.256	7.769
Konferans Salonu	59	3.777	5.625	59	3.777	5.375
Toplantı Salonu	111	3.843	6.618	112	3.878	6.685
Sanat Galerisi	1	200	300	1	200	300
Kitap Satış Yeri	—	—	—	—	—	—
Amfi Tiyatro	1	1.066	1.600	1	1.066	1.600
Gemlik Sosyal Tesis	1	350	1.750	1	350	1.750
Çok Amaçlı Spor Salonu	1	500	8.369	1	500	8.369

Tablo 5: Spor Amaçlı Bina ve Tesisler

Bina ve Tesisin Adı	2017 Yılı		2018 Yılı	
	Adet	Toplam Alan (m ²)	Adet	Toplam Alan (m ²)
Futbol Sahası	1	10.406	1	10.406
Basketbol/Voleybol Sahası	11	7.248	11	7.248
Jimnastik Salonu	1	966	1	966
Açık Tenis Kortu	6	3.971	6	3.971
Kapalı Tenis Kortu	2	1.776	2	1.776
Atletizm Pisti	1	19.000	1	19.000
Kapalı Spor Salonu	3	4.250	3	4.250
Halı Saha	3	6.820	3	6.820
Sosyal Tesis / Kafeterya	1	360	1	360
Çok Amaçlı Spor Salonu	1	8.369	1	8.369
TOPLAM	29	63.166	29	63.166

Tablo 6: Taşıtlar

Taşıt Kodu	Taşıtın Cinsi	2015	2016	2017	2018
T02	Binek otomobil	9	9	10	10
T03	Station-Wagon	0	0	0	0
T05	Minibüs (Sürücü dâhil en fazla 15 kişilik)	13	14	14	15
T07	Pick-up (Kamyonet, şoför dahil 3 veya 6 kişilik)	5	5	5	7
T08	Pick-up (Kamyonet, arazi hizmetleri için şoför dahil 3 veya 6 kişilik)	2	2	2	2
T10	Midibüs (Sürücü dahil en fazla 26 kişilik)	0	0	0	0
T11	Otobüs (Sürücü dahil en az 27 kişilik)	2	2	2	2
T12	Kamyon şasi-kabin tam yüklü ağırlığı en az 3.501 Kg.	1	1		0
T13	Kamyon şasi-kabin tam yüklü ağırlığı en az 12.000 Kg.	0	0	0	0
T14	Kamyon şasi-kabin tam yüklü ağırlığı en az 17.000 Kg.	3	3	3	3
T15	Ambulans	3	2	2	1
T18	Motosiklet en az 45-250 cc.lik	1	1	1	0
	Deniz Taşıtı	0	0	0	0
T O P L A M		39	39	39	40

Tablo 7: İş Makineleri

YIL	Traktör (Adet)	İş Makinesi (Adet)
2015	26	2
2016	26	2
2017	26	2
2018	22	2

Tablo 8: Diğer Makine ve Teçhizat

Makine ve Teçhizatın Cinsi	2015	2016	2017	2018
Projeksiyon	1173	1304	1339	1277
Tepegöz	139	114	112	101
Fotokopi	162	159	160	144
Faks	117	110	101	84
Baskı Makinesi	29	26	24	22
T O P L A M	1620	1703	1736	1626

Tablo 9: Bilişim Sistemi Donanımları

YIL	Bilgisayar (Adet)	Yazıcı (Adet)	Tarayıcı (Adet)	Sunucular (Adet)
2016	8525	3073	565	95
2017	8840	3072	620	91
2018	8825	2910	615	95

D- İNSAN KAYNAKLARI

Program döneminde (2018 yılında) Üniversitemiz insan kaynaklarına ilişkin olarak belirlenen öncelikli hedeflerimiz;

- Kamu İç Kontrol Standartlarına ilişkin uygulamaların yaygınlaştırılması,
- Akademik ve İdari personel sayısının artırılması,
- Kişi başına düşen eğitim saatini artırarak, nitelikli personel sayısının artırılması,
- Değişim programlarına katılımların artırılması,
- Ulusal ve uluslararası kongre, konferans ve sempozyumlara katılımı teşvik ederek, nitelikli akademik personel sayısının artırılması,
- Sosyal faaliyetlerin artırılması

Tablo 10: Personel Sayısı / Genel

YILI	Kadrolu Personel	Sözleşmeli Personel	Geçici Personel (4/C)	İşçi	Diğer	Sürekli İşçi	Toplam
2015	4659	131	17	7	23	-	4837
2016	4596	125	17	4	24	-	4766
2017	4481	177	17	2	18	-	4695
2018	4502	322	-	2	17	1776	6619

Tablo 11: Akademik Personel Sayıları

YIL	Prof.	Doç.	Dr.Öğr. Üyesi	Öğr. Gör.	Araş. Gör.	Toplam
2015	482	284	-	299	849	2403
2016	493	291	-	285	845	2421
2017	503	271	-	289	786	2348
2018	539	278	300	478	840	2435

Tablo 12: Akademik Personel Kadro Durumu

Unvanlar	Dolu		Boş		Toplam Kadro		Kadro Doluluk Oranı(%)	
	(1)		(2)		3=(1+2)			
	2017	2018	2017	2018	2017	2018	2017	2018
Prof.	503	539	51	16	554	555	91	97
Doç.	271	278	66	61	337	339	80	82
Dr.Öğr. Üyesi	-	300	-	45	-	345	-	87
Öğr. Gör.	289	478	22	81	311	559	93	86
Araş. Gör.	786	840	288	235	1074	1075	73	78
TOPLAM	2348	2435	518	438	2866	2873	82	85

Tablo 13: İdari Personel / Memur Sayısı

Hizmet Sınıfı	2015	2016	2017	2018
Genel İdare Hizmetleri Sınıfı	808	789	767	739
Sağlık Hizmetleri Sınıfı	1120	1066	1045	1013
Teknik Hizmetleri Sınıfı	233	228	223	220
Avukatlık Hizmetleri Sınıfı	1	1	1	1
Eğitim-Öğretim Hizmetleri Sınıfı	1	1	1	0
Din Hizmetleri Sınıfı	1	1	1	1
Yardımcı Hizmetler Sınıfı	92	89	95	93
TOPLAM	2256	2175	2133	2067

Tablo 14: Memurlar Kadro Durumu

YIL	Dolu	Boş	Toplam	Kadro Doluluk Oranı (%)
2015	2256	1262	3518	64
2016	2175	1347	3522	62
2017	2133	1472	3605	59
2018	2067	1547	3614	57

Tablo 15: İdari Personel / Memurlar /Eğitim Durumu

YIL	Öğrenim Durumu					
	İlk	Orta	Lise	Ön Lisans	Lisans	Y.Lisans Doktora
2015	59	136	709	561	764	27
2016	38	86	408	576	1040	27
2017	48	71	393	686	757	178
2018	46	67	369	411	981	193

Tablo 16: Sözleşmeli Personel Sayısı

YIL	İstihdam Durumu			
	Yabancı Uyruklu Personel	Sözleşmeli Memur (657 4/B)	Geçici Personel (4/C)	Sürekli İşçi (4/D)
2015	23	131	17	-
2016	24	125	17	-
2017	18	177	17	-
2018	17	322	-	1776

Tablo 17: İşçiler

YIL	İstihdam Durumu
	Sürekli İşçi
2015	7
2016	4
2017	2
2018	2

Tablo 18: Geçici Personel

YIL	İstihdam Durumu	Çalıştırılan Personel Sayısı
2016	Geçici Personel (Kısmı Zamanlı / Öğrenci)	350
	Geçici Personel (Stajyer ögr.)	12
2017	Geçici Personel (Kısmı Zamanlı / Öğrenci)	350
	Geçici Personel (Stajyer ögr.)	12
2018	Geçici Personel (Kısmı Zamanlı / Öğrenci)	330
	Geçici Personel (Stajyer ögr.)	5

II- PERFORMANS BİLGİLERİ

A. TEMEL POLİTİKA VE ÖNCELİKLER

1. ONUNCU KALKINMA PLANI STRATEJİSİ (2014-2018)

1.1 PLANIN HEDEFLERİ VE POLİTİKALARI

1.1.1. NİTELİKLİ İNSAN, GÜÇLÜ TOPLUM

1.1.1.1 EĞİTİM

AMAÇ VE HEDEFLER

Düşünme, algılama ve problem çözme yeteneği gelişmiş, demokratik değerleri ve milli kültürü özümsemiş, paylaşma ve iletişime açık, sanat ve estetik duyguları güçlü, özgüven ve sorumluluk duygusu ile girişimcilik ve yenilikçilik özelliklerine sahip, bilim ve teknoloji kullanımına ve üretimine yatkın, bilgi toplumunun gerektirdiği temel bilgi ve becerilerle donanmış, üretken ve mutlu bireylerin yetişmesi eğitim sisteminin temel amacıdır.

Toplumun ve ekonominin ihtiyaçlarına duyarlı, paydaşlarıyla etkileşim içerisinde olan, ürettiği bilgiyi ürüne, teknolojiye ve hizmete dönüştüren, akademik, idari ve mali açıdan özerk üniversite modeli çerçevesinde küresel ölçekte rekabetçi bir yükseköğretim sistemine ulaşılması hedeflenmektedir.

POLİTİKALAR

- Eğitim sisteminde, bireylerin kişilik ve kabiliyetlerini geliştiren, hayat boyu öğrenme yaklaşımı çerçevesinde işgücü piyasasıyla uyumunu güçlendiren, fırsat eşitliğine dayalı, kalite odaklı dönüşüm sürdürülecektir.
- Eğitim sistemi ile işgücü piyasası arasındaki uyum; hayat boyu öğrenme perspektifinden hareketle iş yaşamının gerektirdiği beceri ve yetkinliklerin kazandırılması, girişimcilik kültürünün benimsenmesi, mesleki ve teknik eğitimde okul-işletme ilişkisinin orta ve uzun vadeli sektör projeksiyonlarını dikkate alacak biçimde güçlendirilmesi yoluyla artırılabilecektir.
- Ulusal Yeterlilik Çerçevesi oluşturularak eğitim ve öğretim programları ulusal meslek standartlarına göre güncellenecek, önceki öğrenmelerin tanınmasını içeren, öğrenci hareketliliğini destekleyen ulusal ve uluslararası geçerliliğe sahip diploma ve sertifikasyon sistemi geliştirilecektir.
- Ortaöğretim ve yükseköğretim düzeyindeki mesleki ve teknik eğitimde, program bütünlüğü temin edilecek ve nitelikli işgücünün yetiştirilmesinde uygulamalı eğitime ağırlık verilecektir.

- Yükseköğretim sistemi, hesap verebilirlik temelinde özerklik, performans odaklılık, ihtisaslaşma ve çeşitlilik ilkeleri çerçevesinde kalite odaklı rekabetçi bir yapıya dönüştürülecektir.³⁵
- Yükseköğretimde kalite güvencesi sistemi oluşturulacaktır.
- Yükseköğretim kurumlarının sanayi ile işbirliği içerisinde teknoloji üretimine önem veren, çıktı odaklı bir yapıya dönüştürülmesi teşvik edilecek ve girişimci faaliyetler ile gelir kaynakları çeşitlendirilecektir.
- Yükseköğretim kurumları çeşitlendirilecek ve yükseköğretim sistemi uluslararası öğrenciler ve öğretim üyeleri için çekim merkezi haline getirilecektir.

1.1.1.2. SAĞLIK

AMAÇ VE HEDEFLER

Vatandaşlarımızın yaşam kalitesi ve süresinin yükseltilmesi ile ekonomik, sosyal ve kültürel hayata bilinçli, aktif ve sağlıklı bir şekilde katılımlarının sağlanması temel amaçtır. Bu amaç doğrultusunda veriye ve kanıta dayalı politikalarla desteklenen, erişilebilir, nitelikli, maliyet etkin ve sürdürülebilir bir sağlık hizmet sunumu esastır.

POLİTİKALAR

- Bireylerin beden ve ruhen tam bir iyilik halinde olması için koruyucu sağlık hizmetleri, gerek bireye gerekse sosyal, biyolojik ve fiziki çevreye yönelik çok sektörlü bir yaklaşımla geliştirilecektir.
- Sağlıklı hayat tarzı teşvik edilecek ve daha erişilebilir, uygun, etkili ve etkin bir sağlık hizmeti sunulacaktır.
- Sağlık hizmet sunumunda klinik müdahalelerin etkililiğini, hasta ve sağlık çalışanlarının güvenliği ve memnuniyetini dikkate alan yaklaşımlar geliştirilecektir.
- Sağlık hizmetlerinin sürdürülebilirliğini destekleyecek, ikinci ve üçüncü basamak tedavi hizmetlerinin etkinliğini artıracak bir hasta sevk zinciri uygulaması geliştirilecektir.
- Akılcı ilaç kullanımı için sağlık personelinin ve halkın bilinçlendirilmesi sağlanacak, ilaç ve tıbbi cihazların kalitesi, kullanımı ve bunlara yönelik harcamaların etkinliği kontrol edilecektir.
- Üniversite hastanelerinin eğitim ve araştırma faaliyetleri ile sağlık hizmet sunumundaki rolleri net bir şekilde tanımlanarak hem hastanelerin mali sürdürülebilirliğini temin edecek hem de nitelikli tıp eğitimi ve yenilikçi araştırmaların yapılmasını sağlayacak yapısal reformlar hayata geçirilecektir.
- Tamamlayıcı tıp kapsamındaki tedavi, bitkisel ürün ve hizmet sunucularıyla ilgili kalite ve güvenliğin sağlanması amacıyla standartlar belirlenecek ve bu alan denetim altına alınacaktır. Tamamlayıcı tıbbın, tıp eğitimine ve sağlık

uygulamalarına entegrasyonu sağlanacak, bu alanda yapılacak bilimsel arařtırmalar desteklenecektir.

- Tüketiciler yeterli ve dengeli beslenme hakkında bilinçlendirilecek, hayvansal ürünler ve su ürünlerinin tüketimi yaygınlaştırılacaktır.
- Veri ve kanıta dayalı sađlık politikalarını geliřtirmek amacıyla uluslararası karřılařtırmalara imkân verecek standart ve kalitede verilerin üretilmesi sağlanacaktır.

1.1.1.3. KAMUDA STRATEJİK YÖNETİM

AMAÇ VE HEDEFLER

Kamuda stratejik yönetimin uygulama etkinliđinin artırılması ve hesap verebilirlik anlayışının, planlamadan izleme ve deđerlendirmeye kadar yönetim döngüsünün tüm ařamalarında hayata geçirilmesi temel amaçtır. Bu amaç dođrultusunda kamu hizmetlerinin hız ve kalitesinin artırılması ile katılımcılık, şeffaflık ve vatandař memnuniyetinin sağlanması temel ilkelerdir.

POLİTİKALAR

- Kamuda stratejik yönetim sürecinin tüm ařamalarının uyum ve bütünlük içerisinde yürütülmesi için yönlendirmeden sorumlu kurumlar arasındaki koordinasyon güçlendirilecektir.
- Orta vadeli harcama çerçevesi güçlendirilerek üst politika belgelerinin stratejik plan ve performans programlarını yönlendirme düzeyi artırılacaktır.
- Kamu idarelerinin bütçelerinin hizmet programlarıyla öngörülen maliyet, çıktı ve sonuçlarını kapsaması amacıyla program bütçe sistemine geçilecek ve performans bilgisi bütçe sürecine entegre edilecektir.
- Politika önceliklerine dayalı bütçe talep, müzakere, tahsis ve kullanım anlayışı güçlendirilecektir.
- Bütçeler, kamu hizmet programlarının performansını gösteren, daha sade, anlaşılabilir ve vatandař tarafından deđerlendirilebilir belgelere dönüřtürülecektir.
- Stratejik plan ve performans programlarındaki amaç ve hedeflerin performans göstergeleri üzerinden ölçülebilirlik düzeyi artırılacak, faaliyet raporlarının performansı yansıtma niteliđi güçlendirilecektir.
- Bütçe uygulamaları ve performansının izlenebilirliđini daha da artıracak şekilde mevcut deđerlendirme ve raporlama sistemi geliřtirilecektir.
- Tüm kamu idarelerinde iç kontrol sistemleri ve iç denetim uygulamalarının, stratejik yönetimin etkinliđini artıracak bir biçimde hayata geçirilmesi sağlanacaktır.

- Sayıştay tarafından stratejik yönetim döngüsüne uygun olarak performans denetimi yapılacaktır.
- Stratejik yönetim uygulamalarının merkezi düzeyde izlenmesi ve değerlendirilmesine yönelik mevcut yönetim bilgi sistemleriyle entegre bir sistem kurulacaktır.
- Politika oluşturma ve karar alma süreçlerini güçlendirmek amacıyla daha sistematik ve güvenilir veri, istatistik ve bilgi üretimi sağlanacaktır.
- Stratejik yönetim uygulaması; merkezi kamu idareleri, üniversiteler ve mahalli idarelerin farklı nitelikleri dikkate alınarak, idare türüne özgü modellerle iyileştirilecektir.
- Kamu idarelerinde strateji geliştirme birimleri nitelik ve nicelik yönünden güçlendirilecektir.
- Stratejik yönetime ilişkin mevzuat, kılavuz ve rehberler uygulama tecrübeleri de dikkate alınarak bütüncül bir anlayışla gözden geçirilecek ve güncellenecektir.

1.2. PLANINDA YER ALAN PROGRAMLAR

1.2.1. SAĞLIK ENDÜSTRİLERİNDE YAPISAL DÖNÜŞÜM PROGRAMI

PROGRAMIN AMACI VE KAPSAMI

Ülkemizde artan ve yaşlanan nüfus, ortalama yaşam süresinde yükselme, sağlık hizmetlerinde ve ilaca erişimde iyileşme, artan refah düzeyi ve farkındalık gibi faktörler nedeniyle ilaç ve tıbbi cihaz talebinin artması sosyal güvenlik harcamalarında ve cari açık üzerinde baskı oluşturmaktadır.

Uzun vadede Türkiye'nin küresel bir ilaç Ar-Ge ve üretim merkezi olması, ilaç ve tıbbi cihaz alanında rekabetçi bir konuma ulaşması önem arz etmektedir. Bu programla yüksek katma değerli ürün üretebilen, küresel pazarlara ürün ve hizmet sunabilen ve yurtiçi ilaç ve tıbbi cihaz ihtiyacının daha büyük bir kısmını karşılayabilen bir üretim yapısına geçilmesi amaçlanmaktadır.

Bu kapsamda orta vadede yerli üretim kapasitesinin artırılması, Ar-Ge ve girişim ekosisteminin geliştirilmesi, uzun vadede yeni molekül geliştirebilen, daha yüksek katma değerli ilaç ve tıbbi cihaz üretebilen bir yapıya kavuşarak küresel değer zincirlerinde etkinliğin artırılması öngörülmektedir.

PROGRAM HEDEFLERİ

- Yurtiçi tıbbi cihaz ve tıbbi malzeme ihtiyacının yüzde 20'sinin yerli üretimle karşılanması
- Yurtiçi ilaç ihtiyacının değer olarak yüzde 60'ının yerli üretimle karşılanması

1.2.2. TEMEL VE MESLEKİ BECERİLERİ GELİŞTİRME PROGRAMI

PROGRAMIN AMACI VE KAPSAMI

Günümüzde iş dünyasında yaşanan hızlı değişim, bireylerin mesleki beceriler kadar temel becerilere sahip olmalarını da gerekli kılmaktadır. Bu beceriler, bireylerin daha uzun süreyle çalışma hayatında kalmalarına, iş yaşamında verimliliklerinin artmasına ve değişen iş ve yaşam koşullarına daha hızlı uyum sağlamalarına imkân vermektedir. Bu çerçevede bireylerin, mesleki becerilerin yanında iş yaşamının gerektirdiği temel becerilere sahip olması, eğitim sistemi ile çalışma hayatı arasındaki ilişkinin güçlendirilmesi ülkemiz insan kaynağının geliştirilmesi açısından önem arz etmektedir.

Bu programla bireylerin, çalışma hayatının gerektirdiği bilgi ve iletişim teknolojileri, yabancı dil, finansal okuryazarlık, problem çözme, eleştirel düşünme, iletişim, liderlik, kariyer planlama ve iş arama gibi temel beceriler ile sanatsal ve sportif becerilere sahip olması amaçlanmaktadır.

PROGRAM HEDEFLERİ

- Eğitim kademelerinde temel becerilerin ağırlığının artırılması
- Temel becerileri kazandıran hayat boyu öğrenme programlarının geliştirilmesi
- İşgücü piyasası ile eğitim sistemi arasındaki bağı güçlendirilmesi
- İstihdamda ve eğitimde olmayan gençlerin sayısının azaltılması

1.2.3 NİTELİKLİ İNSAN GÜCÜ İÇİN ÇEKİM MERKEZİ PROGRAMI

PROGRAMIN AMACI VE KAPSAMI

Ülkeler sahip olduğu nitelikli insan gücünün yanı sıra uluslararası alanda temayüz etmiş nitelikli insan gücünden de istifade ederek kalkınma süreçlerini daha da rekabetçi bir yapıya kavuşturabilmektedir. Gelişmiş ülkelerle kıyaslandığında Türkiye yüksek nitelikli beyin göçünden yeterince faydalanamamaktadır.

Bu programla, küresel düzeyde bilgiye dayalı rekabet gücünün artırılmasına yönelik olarak başta yurtdışındaki vatandaşlarımız olmak üzere yerli ve yabancı nitelikli insan gücü için üniversite, sanayi, kamu ve araştırma merkezleri arasındaki işbirliğini geliştirip uygun ortam ve koşullar sağlanarak ülkemizin cazibe merkezi haline getirilmesi amaçlanmaktadır.

Programın hedef kitlesi başta yurtdışında yaşayan, Türkiye'ye ivme kazandırabilecek vatandaşlarımız olmak üzere ülkemizi ihtiyaç duyulan alanlarda ileriye taşıyabilecek yüksek nitelikli uluslararası insan gücüdür.

PROGRAM HEDEFLERİ

- Başta vatandaşlarımız olmak üzere yurtdışından ülkemize gelen nitelikli insan gücünün artırılması
- Eğitim ve araştırma kurumlarında sözleşmeli çalışan yabancı araştırmacı sayısının artırılması



1.2.4. YERELDE KURUMSAL KAPASİTENİN GÜÇLENDİRİLMESİ PROGRAMI

PROGRAMIN AMACI VE KAPSAMI

Yerel düzeydeki teknik ve beşeri kapasite eksikliği, yerel hizmetlerin kalite ve verimliliğini olumsuz etkilemektedir. Son düzenlemelerle yerel yönetimlerin görev ve sorumluluklarının genişlemesi ve özellikle büyükşehir belediyesi sayısının artması ve görev alanlarının kırsal alanları da içerecek şekilde genişlemesi, başta yeni kurulan büyükşehir belediyelerinde olmak üzere yerel kurumsal kapasitenin geliştirilmesi ihtiyacını artırmaktadır.

Yerel ve bölgesel politikaların belirlenmesinde kamu, özel sektör ve STK'ların ortak fikir ve çözüm üretmelerinin amaçlandığı yönetim mekanizmalarının ağırlığı giderek artmaktadır.

Ancak teknik, idari ve mali kısıtlar nedeniyle bir yandan yerel kurumların söz konusu yapılara ilgisi ve katılım düzeyleri yetersiz kalmakta, diğer yandan yerel sorun ve önceliklerin merkezi kurumların politikalarına yansıtılması güçleşmektedir.

Programın amacı, önceliklerin isabetli belirlenmesi, uygulamada kalitenin ve kaynak kullanımında verimliliğin artırılması ve kalkınma çabalarının güçlendirilmesi için yerel düzeyde kurumsal kapasitenin, katılımcılığın ve yönetişimin geliştirilmesidir.

Programın hedef kitlesi; merkezi idarelerin taşra teşkilatları, büyükşehir belediyeleri başta olmak üzere mahalli idareler, üniversiteler, meslek kuruluşları ve STK'lardır.

PROGRAM HEDEFLERİ

- Yerel hizmet sunumunda verimliliğin artırılması
- Hedef grubundaki idare ve kuruluşların insan kaynakları yönetimi strateji ve uygulamalarının güçlendirilmesi
- Hedef grubundaki idare ve kuruluşların proje yönetimi kapasitelerinin artırılması
- Yerel düzeyde politika oluşturma ve uygulama süreçlerine meslek örgütleri de dâhil olmak üzere STK'ların ve üniversitelerin katkısının artırılması

B. AMAÇ VE HEDEFLER

1. MİSYON, VİZYON VE TEMEL DEĞERLER

1.1. MİSYON

Bilimsel ve mesleki bilgi birikimi ile tercih edilen bireyler yetiştirmek, nitelikli ve özgün bilgi üretmek, ürettiği bilgi sayesinde tüm sektörlerle iş birliği yaparak kalkınmaya katkı sağlamaktır.

1.2. VİZYON

Kaliteli eğitimi ile tercih edilen, nitelikli bilimsel araştırmalar yapan, yenilikçiliği ve girişimciliği ile refah artışına katkı sağlayan üçüncü nesil üniversite olmaktır.

1.3. TEMEL DEĞERLERİMİZ 2017-2021

Ortak Akıl ve Katılımcılık

Çalışanlarının bireysel özellik ve ideallerini koruyarak her kademede yönetim süreçlerine katılmalarını sağlamak, tüm paydaşlarının görüş ve düşüncelerine değer vermek,

Etik Değerlere Bağlılık

Çalışmalarımızda hukuksal, bilimsel ve ahlaki değerlere dikkat etmek,

Kurumsal Aidiyet

Üniversitemiz çalışanlarının ve öğrencilerinin memnuniyetini sağlamak, önemsemek, farklı fikir ve önerilere anlayış ile yaklaşarak yeni fikirlerin oluşumuna zemin hazırlamak,

Yenilikçilik ve Girişimcilik

Yeni düşüncelerin ve girişimlerin faydalı, katma değeri yüksek ürün ve hizmetlere dönüşme süreçlerini desteklemek.

Çevreye Saygı ve Duyarlılık

Çevrenin korunması, sürdürülebilirliği ve iyileştirilmesi için öncü olmak,

Evrensel ve Toplumsal Değerlere Saygı

Üniversitemiz görev ve sorumlulukları çerçevesinde, çalışan ve tüm paydaşları ile evrensel ve toplumsal değerlere saygılı ve duyarlı olmak,

Yerel ve Toplumsal Kalkınmaya Destek

Akademik bilgi birikimleri, küresel ve yerel konulara duyarlılığı ile yerel ve toplumsal kalkınmaya destek olmak,



2. İZLENECEK STRATEJİLER

- Alanında uzman kişilerin ders, seminer, konferans gibi faaliyetlerde yer almasına olanak sağlayacak planlama ve yürütme süreçlerine gerekli desteğin ve kaynağın sağlanması,
- Eğitim alanlarının ısıtma, aydınlatma ve hijyen koşullarının mutlak uygunluğunun sağlanması için bütçeden gerekli payların ayrılması,
- Üniversite binalarının tümünün deprem dayanıklılık testlerinin tamamlanması,
- Anabilim Dalı / Bölüm Başkanlıkları tarafından laboratuvarın uygunluk kriterlerinin belirlenmesi ve bu kriterler çerçevesinde laboratuvar ihtiyaçlarının giderilmesi,
- Ders içeriklerinin uzaktan eğitim ile verilmesine uygunluğunun belirlenmesi ve buna göre ders materyallerinin oluşturulması,
- Üniversitemiz öğretim elemanlarının derslerinde diğer Yüksek Öğretim Kurumlarındaki öğretim elemanları ile telekonferans vb. yöntemlerle derslerini işlemelerinin özendirilmesi,
- Bologna süreci kapsamında mezunlarının izlenebildiği bir mezun bilgi sisteminin oluşturulması.
- Finans ve insan kaynağını daha verimli kullanmak için üniversitenin öncelikli araştırma alanlarını ülkenin ve içinde bulunduğu kentin öncelikli alanlarını dikkate alarak ve üniversitenin başarılı olduğu alanlarla örtüştürmek suretiyle belirleyerek, bu alanda yayın, araştırma, projelerin sayısının artırılması,
- Lisansüstü eğitimin ve lisansüstü öğrencilerin üniversitenin araştırma ve geliştirme faaliyetlerinin ana unsurlarından biri olarak değerlendirilmesi ve bu alanın araştırma çıktılarının artırılmasında itici güç olarak kullanılması,
- Araştırma amaçlı finansal kaynakların geliştirilmesi ve daha etkin kullanımının sağlanması için başta disiplinlerarası çalışma anlayışının geliştirilmesi olmak üzere gerekli uygulamaların başlatılması,
- Araştırmacıların kurum içi ve dışında bulunan fonlardan daha fazla yararlanması için gerekli çalışmaların ilgili birimlerce eksiksiz yapılmasının sağlanması,
- Toplumsal katkı sağlayacak, kent ve ülke ekonomisi için katma değer yaratacak araştırma faaliyetlerinin özendirilmesi ve ek destek verilmesi için mevcut uygulamalarda düzenleme yapılması,
- Akademisyenlerin uluslararası alanlardaki çalışmalara özendirilmesi ve bu alanda yapacakları çalışmaların teşvik edilmesi için mevcut mekanizmaların iyileştirilmesi,
- Araştırma faaliyet ve çıktılarının sadece nicelik olarak değil, nitelik olarak da geliştirilmesi,
- Üniversitede Teknoloji Transfer Ofisi (TTO) ve fikri mülkiyet haklarının korunması ve kullanımı ile ilgili bilgilendirme toplantıları ve çalıştayların düzenlenmesi,

- SSCI, SCI, AHCI endekslerinde yayınlanan arařtırmaların teřvik miktarını artırabilmek amacıyla destek turlerinin geniřletilebilmesi iin alıřmalar yapılması,
- Bursa Blgesi iin gerekli grnen ve mevcut kořullarda ihtiyaa cevap vermeyen radyoterapi nitesinin yeni cihaz alınarak daha ok hastaya hizmet verilmesinin saėlanması,
- ncelikli olarak Gės Hastalıkları ve Genel Cerrahi Kliniklerinin iyileřtirilmesi,
- Ortalama hasta yatıř srelerini kısaltarak yatan hasta sayısının artırılması,
- Hastalıkların teřhis ve tedavisinde diėer faklteler ile koordinasyonun zendirilmesi,
- Toplumun ncelikli sorunlarına ynelik multidisipliner zellikte arařtırma, uygulama, eėitim faaliyetlerinin belirlenmesi, bu konularda niversitemizin multidisipliner yapıda faaliyet gsteren uygulama ve arařtırma merkezleri aracılıėıyla projeler retilmesi ve bu doėrultuda hazırlanacak projelerin niversitemiz BAP birimi tarafından ncelikli olarak desteklenmesi ve bu koordinasyonun saėlanması amacıyla farkındalık yaratılması
- Yapılan kemik iliėi, bbrek, karaciėer ve kornea nakillerinin yanı sıra pankreas, kalp ve ocuk kemik iliėi nakillerinin bařlatılması iin gerekli alt yapı ve yatırımın nceliklendirilmesi,
- İyi tarım uygulamaları ve Organik tarım iin ayrılan tarımsal alanların artırılması,
- niversite akademik ve idari personeline ynelik ‘Personel Gn’ dzenlenmesi,
- niversitemizden mezun olanlara ynelik ‘Mezunlar Gn’ dzenlenmesi,
- Kurumun dzenlediėi etkinlik ve trenlere idari personelin de davet edilmesi,
- Akademik ve idari personelin sosyal iliřkilerini gclendirecek, piknik, yryř vb. etkinliklerin sayısının artırılması ve bu etkinliklere katılımın zendirilmesi,
- Akademik ve idari personel dl trenlerine ayrılan kaynaėın artırılması,
- Srekli Eėitim Merkezi kapsamında verilecek eėitimlerde akademisyenlere ynelik olarak, sunum teknolojileri, yabancı dil, gzel konuřma – diksiyon gibi konulara da yer verilmesi,
- Mezunların istihdam durumunu takip etmek, geliřtirmek ve bu geliřimi kurumsal imaja daha etkin biimde yansıtmak,
- Mezuniyet ařamasındaki ėrencilerimizin Mezun Derneklerine katılımını saėlamak,
- niversitemizde alıřan mezunlarımızın mezun derneklerinde aktif grev almasını saėlamak,
- Oluřturulacak olan mezun veri tabanında niversitemizden mezun olup niversitemizde alıřanların belirtilmesini saėlamak,
- Tm birimlere ynelik mezun derneklerinin kurulmasını saėlamak ve mezunlar derneklerinin ye sayılarını artırmak,

- Mezunlar derneklerinin üst örgütlenmesini sağlamak,
- Danışma Kurulu üyelerinin dağılımını sektörlere göre planlamak,
- Yaşam boyu eğitim kapsamında yürütülen faaliyetlerde Sivil Toplum Kuruluşları ve mesleki kuruluş çalışanlarının katılımının özendirilmesi,
- Bursa ilinde bulunan eğitim kurumları ile ortak proje geliştirilmesi için örnek çalışmaların titizlikle duyurulması ve özendirilmesi.

2. STRATEJİK AMAÇ VE HEDEFLER

Bursa Uludağ Üniversitesi, 2017-2021 dönemine ait stratejik planında misyonunu gerçekleştirmek ve vizyonuna ulaşmak için öngördüğü amaç ve hedefler aşağıda belirtilmiştir.

S.A 1 3.NESİL ÜNİVERSİTENİN RUHUNA UYGUN KÜRESEL ÖLÇEKTE YARIŞAN, GİRİŞİMCİ VE YENİLİKÇİ BİREYLER YETİŞTİRMEK

1.1 Eğitim ve Öğretimin Niteliğini Artırmak ve Girişimci Programlarla Desteklemek

1.2 Eğitim ve Öğretimi Uluslararası Normlar Çerçevesinde Desteklemek

1.3 Öğretme ve Öğrenme Ortamlarının Master Plan Çerçevesinde Fiziksel ve Teknolojik Altyapısını Dönem Sonunda %30 Arttırmak

S.A-2 ARAŞTIRMA GELİŞTİRME FAALİYETLERİNİ NİCELİK VE NİTELİK AÇISINDAN ARTIRARAK SONUÇLARI İLGİLİ SEKTÖRLERDE UYGULAMAYA AKTARMAK

2.1 Bilimsel ve Teknolojik Gelişime Katkı Sağlayan İleri Düzeyde Araştırmalar Yapmak ve AR- GE Bilincini Artırmak

2.2 Uluslararası Alanlarda Yapılan Yayınların Nitelik ve Niceliğini Artırmak

2.3 Araştırmalardan Elde Edilen Sonuçlardan Patent, Faydalı Model Ve Tescil Almak Ve Bunları Uygulamaya Aktarmak

2.4 Lisansüstü Araştırmaları Nitelik ve Nicelik Olarak İyileştirmek

2.5 Araştırma Altyapısını Dönem Sonunda %30 Artırmak

S.A 3 3. NESİL ÜNİVERSİTE ANLAYIŞINDA GİRİŞİMCİLİĞİ VE İNOVASYONU GELİŞTİRMEK

3.1 Teknoloji Geliştirme Bölgesinin Kapasitesini Arttırmak

3.2 Paydaşları Girişimciliğe ve İnovasyona Özendirmek ve Desteklemek

S.A 4 SAĞLIK HİZMETLERİNİN İYİLEŞTİRİLMESİ İÇİN HİZMET KALİTESİNİ VE ÇEŞİTLİLİĞİNİ ARTIRMAK

4.1 Sağlık Hizmetlerinin Fiziki Alanlarını ve Sağlık Teknoloji Altyapısı İyileştirmek

4.2 Sağlık Hizmetleri Kalite Düzeyini Artırmak

4.3 Hayvan Hastanesi Hizmetlerini Artırmak

S.A 5 YÜKSEKÖĞRETİMİ DAHA YAYGIN VE ERİŞEBİLİR HALE GETİRMEK

5.1 Uzaktan Eğitim ile Açık öğretimin Alt Yapısını Oluşturmak

5.2 Uzaktan Eğitim Programlarını Oluşturmak ve Dönem Sonunda Program Sayısını %75 Artırmak

S.A. 6: KURUMSAL AMAÇ VE HEDEFLERİN GERÇEKLEŞTİRİLMESİNE YÖNELİK KURUM KÜLTÜRÜNÜ GELİŞTİRMEK

6.1 Personelin Kuruma Bağlılığını Artırmak

6.2 Öğrenci ve Çalışanlara Yönelik Sosyal, Kültürel ve Sportif Alanları ve Hizmet Kalitesini Artırmak

6.3 Paydaşlarla İlişkileri Geliştirmek

6.4 Dönem Sonunda İş Güvenliği Bilincini ve Altyapısını Geliştirmek

C- PERFORMANS HEDEF GÖSTERGELERİ VE GÖSTERGELERLE İLGİLİ FAALİYETLER

1. PERFORMANS HEDEF TABLOLARI

Üniversitemiz her bir performans hedefi için hazırlanmış olan tablolara aşağıda yer verilmiştir.

PERFORMANS HEDEFİ TABLOSU	
İdare Adı	38.15 – BURSA ULUDAĞ ÜNİVERSİTESİ
Amaç	3.NESİL ÜNİVERSİTENİN RUHUNA UYGUN KÜRESEL ÖLÇEKTE YARIŞAN, GİRİŞİMCİ VE YENİLİKÇİ BİREYLER YETİŞTİRMEK
Hedef	Eğitim ve Öğretimin Niteliğini Artırmak ve Girişimci Programlarla Desteklemek
Performans Hedefi	Eğitim ve Öğretimin Niteliğini %10 Artırmak

Performans Göstergeleri		Ölçü Birimi	2017	2018	2019
1	Öğretim Elemanı Başına Düşen Ortalama Ön Lisans ve Lisans Öğrenci Sayısı	Adet	50/28	49/27	48/26
2	Lisansüstü Eğitim Yapan Öğrencilerin Toplam Sayısı	Adet	8.669	8.607	8.800
3	Ön lisans/Lisans /Lisansüstü Eğitiminde Uygulamalı Ders Saatinin Toplam Ders Saatine Oranı	Adet	0,35/0,30/ 0,22	0,30/0,37/ 0,25	0,34/0,38/ 0,24
4	Girişimcilik Konusunda Eğitim Programlarında Ders Alan Öğrencilerin Toplam Öğrenci Sayısına Oranı	Adet	0,023	0,042	0,049
5	Ulusem Tarafından Ön Lisans ve Lisans Öğrencilerine Verilen Mesleki ve Kişisel Eğitim Saati	Saat	8	77	80

Faaliyetler		Kaynak İhtiyacı		
		Bütçe	Bütçe Dışı	Toplam
1	Ön lisans ve Lisans Eğitim	306.851.000	271.142.000	577.993.000
2	Sürekli Eğitim ve Kariyer Merkezi Hizmetleri	0	0	0
Genel Toplam		306.851.000	271.142.000	577.993.000

PERFORMANS HEDEFİ TABLOSU	
İdare Adı	38.15 – BURSA ULUDAĞ ÜNİVERSİTESİ
Amaç	3.NESİL ÜNİVERSİTENİN RUHUNA UYGUN KÜRESEL ÖLÇEKTE YARIŞAN, GİRİŞİMCİ VE YENİLİKÇİ BİREYLER YETİŞTİRMEK
Hedef	Eğitim ve Öğretimi Uluslararası Normlar Çerçevesinde Desteklemek
Performans Hedefi	Eğitim Öğretimin Uluslararasılaşmasını Sağlamak

Performans Göstergeleri		Ölçü Birimi	2017	2018	2019
1	Akredite ve Reakredite Olan Bölüm/Program Sayısı	Adet	15	13	23
2	Yabancı Öğrenci Sayısı	Sayı	4.666	6.300	7.700
3	Yabancı Öğretim Elamanı Sayısı	Sayı	18	17	20

Faaliyetler		Kaynak İhtiyacı		
		Bütçe	Bütçe Dışı	Toplam
1	Akreditasyon ve Reakreditasyon	9.000	0	9.000
Genel Toplam		9.000	0	9.000

PERFORMANS HEDEFİ TABLOSU	
İdare Adı	38.15 - BURSA ULUDAĞ ÜNİVERSİTESİ
Amaç	3.NESİL ÜNİVERSİTENİN RUHUNA UYGUN KÜRESEL ÖLÇEKTE YARIŞAN, GİRİŞİMCİ VE YENİLİKÇİ BİREYLER YETİŞTİRMEK
Hedef	Eğitim ve Öğretimi Uluslararası Normlar Çerçevesinde Desteklemek
Performans Hedefi	Mesleki Eğitimi Artırmak

Performans Göstergeleri		Ölçü Birimi	2017	2018	2019
1	Yurtdışı ve Yurtiçi Kongre, Sempozyum, Seminer, Sanatsal/Sportif vb. Etkinliklere Gönderilen Öğretim Elemanı Sayısı	Adet	1.379	2.283	2.309
2	Kariyer Merkezi Tarafından Düzenlenen Etkinlik Sayısının Toplam Etkinlik Sayısına Oranı	Oran	0,10	0,07	0,12
3	Üniversitemiz Tarafından Yapılan Bilimsel, Sanatsal ve Sportif Faaliyet Sayısı	Sayı	691	986	1.000

Faaliyetler		Kaynak İhtiyacı		
		Bütçe	Bütçe Dışı	Toplam
1	Yurtiçi ve Yurtdışı Mesleki Eğitim Faaliyeti	418.000	0	418.000
Genel Toplam		418.000	0	418.000

PERFORMANS HEDEFİ TABLOSU	
İdare Adı	38.15 – BURSA ULUDAĞ ÜNİVERSİTESİ
Amaç	3.NESİL ÜNİVERSİTENİN RUHUNA UYGUN KÜRESEL ÖLÇEKTE YARIŞAN, GİRİŞİMCİ VE YENİLİKÇİ BİREYLER YETİŞTİRMEK
Hedef	Öğretme ve Öğrenme Ortamlarının Master Plan Çerçevesinde Fiziksel ve Teknolojik Altyapısını Dönem Sonunda %30 Arttırmak
Performans Hedefi	Eğitim - Öğretim Amaçlı Bina ve Tesislerin Kapasitesini Artırmak İçin Devam Eden /Planlanan İnşaatlarda %10 Fiziki Gerçekleşme Sağlamak

Performans Göstergeleri		Ölçü Birimi	2017	2018	2019
1	Öğrenci Başına Düşen Kapalı Metrekare Alanı	Yüzde	7,06	6,74	7,38

Faaliyetler		Kaynak İhtiyacı		
		Bütçe	Bütçe Dışı	Toplam
1	Derslik ve Merkezi Birimler Yapımı	16.100.000	0	16.100.000
Genel Toplam		16.100.000	0	16.100.000

PERFORMANS HEDEFİ TABLOSU	
İdare Adı	38.15 – BURSA ULUDAĞ ÜNİVERSİTESİ
Amaç	3.NESİL ÜNİVERSİTENİN RUHUNA UYGUN KÜRESEL ÖLÇEKTE YARIŞAN, GİRİŞİMCİ VE YENİLİKÇİ BİREYLER YETİŞTİRMEK
Hedef	Öğretme ve Öğrenme Ortamlarının Master Plan Çerçevesinde Fiziksel ve Teknolojik Altyapısını Dönem Sonunda %30 Arttırmak
Performans Hedefi	Sınıf, Laboratuvar, Seminer ve Toplantı Salonu vb. Eğitim - Öğretim ve Alanlarının Fiziki ve Teknolojik Donanımını İyileştirmek

Performans Göstergeleri		Ölçü Birimi	2017	2018	2019
1	Derslik ve Laboratuvarlarda Kullanılacak Teknolojik Araç ve Gereçlerin İyileştirilmesine Yönelik Harcamaların Toplam Bütçeye Oranı	Oran	0,047	0,034	0,049

Faaliyetler		Kaynak İhtiyacı		
		Bütçe	Bütçe Dışı	Toplam
1	Öğretme ve Öğrenme Ortamlarının İyileştirilmesi İçin Derslik ve Laboratuvarların Teknolojik Donanımı	82.000	0	82.000
Genel Toplam		82.000	0	82.000

PERFORMANS HEDEFİ TABLOSU	
İdare Adı	38.15 – BURSA ULUDAĞ ÜNİVERSİTESİ
Amaç	3.NESİL ÜNİVERSİTENİN RUHUNA UYGUN KÜRESEL ÖLÇEKTE YARIŞAN, GİRİŞİMCİ VE YENİLİKÇİ BİREYLER YETİŞTİRMEK
Hedef	Öğretme ve Öğrenme Ortamlarının Master Plan Çerçevesinde Fiziksel ve Teknolojik Altyapısını Dönem Sonunda %30 Arttırmak
Performans Hedefi	Araştırmada Kullanılan Bilgi Kaynaklarının Güncelliğini Sağlamak

Performans Göstergeleri		Ölçü Birimi	2017	2018	2019
1	Basılı ve Elektronik Kitap Sayısı	Sayı	449.047	477.759	481.587

Faaliyetler		Kaynak İhtiyacı		
		Bütçe	Bütçe Dışı	Toplam
1	Yayın sayısı	2.500.000	0	2.500.000
Genel Toplam		2.500.000	0	2.500.000

PERFORMANS HEDEFİ TABLOSU	
İdare Adı	38.15 – BURSA ULUDAĞ ÜNİVERSİTESİ
Amaç	3.NESİL ÜNİVERSİTENİN RUHUNA UYGUN KÜRESEL ÖLÇEKTE YARIŞAN, GİRİŞİMCİ VE YENİLİKÇİ BİREYLER YETİŞTİRMEK
Hedef	Öğretme ve Öğrenme Ortamlarının Master Plan Çerçevesinde Fiziksel ve Teknolojik Altyapısını Dönem Sonunda %30 Arttırmak
Performans Hedefi	Üniversitenin Bilişim Sistemi ve Yazılımlarını İyileştirmek

Performans Göstergeleri		Ölçü Birimi	2017	2018	2019
1	Eğitim ve Araştırma İle İlgili Lisanslı Yazılım Sayısı	Sayı	22	35	38

Faaliyetler		Kaynak İhtiyacı		
		Bütçe	Bütçe Dışı	Toplam
1	Lisanslı Yazılım Alımı	0	0	0
Genel Toplam		0	0	0

PERFORMANS HEDEFİ TABLOSU	
İdare Adı	38.15 – BURSA ULUDAĞ ÜNİVERSİTESİ
Amaç	ARAŞTIRMA GELİŞTİRME FAALİYETLERİNİ NİCELİK VE NİTELİK AÇISINDAN ARTIRARAK SONUÇLARI İLGİLİ SEKTÖRLERDE UYGULAMAYA AKTARMAK
Hedef	Bilimsel ve Teknolojik Gelişime Katkı Sağlayan İleri Düzeyde Araştırmalar Yapmak ve AR- GE Bilincini Artırmak
Performans Hedefi	AR-GE Bütçesini Her Yıl Ortalama % 10 Artırmak

Performans Göstergeleri		Ölçü Birimi	2017	2018	2019
1	Proje Yazma Kurslarına Katılımcı Sayısı	Adet	50	358	400
2	BAP Tarafından Desteklenen Projelerin Toplam Bütçesi	Adet	17.516.038	16.200.721	20.000.000

Faaliyetler		Kaynak İhtiyacı		
		Bütçe	Bütçe Dışı	Toplam
1	AR-GE Faaliyeti	600.000	46.000	646.000
Genel Toplam		600.000	46.000	646.000

PERFORMANS HEDEFİ TABLOSU	
İdare Adı	38.15 – BURSA ULUDAĞ ÜNİVERSİTESİ
Amaç	ARAŞTIRMA GELİŞTİRME FAALİYETLERİNİ NİCELİK VE NİTELİK AÇISINDAN ARTIRARAK SONUÇLARI İLGİLİ SEKTÖRLERDE UYGULAMAYA AKTARMAK
Hedef	Bilimsel ve Teknolojik Gelişime Katkı Sağlayan İleri Düzeyde Araştırmalar Yapmak ve AR- GE Bilincini Artırmak
Performans Hedefi	Dış Kaynaklardan Desteklenen Projelerin Bütçesini Yıl Sonunda % 20 Artırmak

Performans Göstergeleri		Ölçü Birimi	2017	2018	2019
1	TÜBİTAK ve Diğer Kamu Kuruluşları Tarafından Desteklenen Projelerin Toplam Bütçesi	Adet	4.833.843	4.231.835	4.500.000
2	Diğer Kaynaklar Tarafından Desteklenen Projelerin Toplam Bütçesi (AB, vb)	Adet	1.120.599	1.720.543	1.750.000

Faaliyetler		Kaynak İhtiyacı		
		Bütçe	Bütçe Dışı	Toplam
1	Dış Kaynaklı Projeler	700.000	30.000	730.000
Genel Toplam		700.000	30.000	730.000

PERFORMANS HEDEFİ TABLOSU	
İdare Adı	38.15 – BURSA ULUDAĞ ÜNİVERSİTESİ
Amaç	ARAŞTIRMA GELİŞTİRME FAALİYETLERİNİ NİCELİK VE NİTELİK AÇISINDAN ARTIRARAK SONUÇLARI İLGİLİ SEKTÖRLERDE UYGULAMAYA AKTARMAK
Hedef	Uluslararası Alanlarda Yapılan Yayınların Nitelik ve Niceliğini Artırmak
Performans Hedefi	Uluslararası Yayın Sayılarını Arttırmak

Performans Göstergeleri		Ölçü Birimi	2017	2018	2019
1	AHCI, SSCI, SCI, SCI-Exp. İndekslerindeki Yayın Sayısı	Adet	689	626	760
2	ULUAKBİM Tarafından Taranan Diğer İndekslerdeki Yayın Sayısı	Adet	1341	1154	1360
3	Öğretim Üyesi Başına Düşen Yayın Sayısı	Adet	0,65	0,59	0,69
4	Yayın Başına Düşen Atıf Sayısı (AHCI, SSCI, SCI, SCI-Exp.)	Adet	0,89	0,56	0,91
5	Uluslararası Yayın Teşvik Desteği Sayısı	Adet	78	100	152

Faaliyetler		Kaynak İhtiyacı		
		Bütçe	Bütçe Dışı	Toplam
1	Yayın Teşvik	2.000.000	80.000	2.080.000
Genel Toplam		2.000.000	80.000	2.080.000

PERFORMANS HEDEFİ TABLOSU	
İdare Adı	38.15 – BURSA ULUDAĞ ÜNİVERSİTESİ
Amaç	ARAŞTIRMA GELİŞTİRME FAALİYETLERİNİ NİCELİK VE NİTELİK AÇISINDAN ARTIRARAK SONUÇLARI İLGİLİ SEKTÖRLERDE UYGULAMAYA AKTARMAK
Hedef	Araştırmalardan Elde Edilen Sonuçlardan Patent, Faydalı Model Ve Tescil Almak Ve Bunları Uygulamaya Aktarmak
Performans Hedefi	Fikri Mülkiyet Haklarına İlişkin Çıktıları Artırmak

Performans Göstergeleri		Ölçü Birimi	2017	2018	2019
1	Patent, Faydalı Model, Endüstriyel Tasarım Sayısı ve Tescil Sayısı	Adet	14	17	28
2	Uygulamaya Aktarılarak Ticarileştirilen Patent, Faydalı Model ve Tescil Sayısı	Adet	1	3	4
3	Uygulamaya Aktarılarak Ticarileştirilen Patent, Faydalı Modelden Elde Edilen Gelir	Adet	10.000	0	75.000

Faaliyetler		Kaynak İhtiyacı		
		Bütçe	Bütçe Dışı	Toplam
1	Patent, Faydalı Model, Tescil ve Endüstriyel Tasarım Alımı	500.000	0	500.000
Genel Toplam		500.000	0	500.000

PERFORMANS HEDEFİ TABLOSU	
İdare Adı	38.15 – BURSA ULUDAĞ ÜNİVERSİTESİ
Amaç	ARAŞTIRMA GELİŞTİRME FAALİYETLERİNİ NİCELİK VE NİTELİK AÇISINDAN ARTIRARAK SONUÇLARI İLGİLİ SEKTÖRLERDE UYGULAMAYA AKTARMAK
Hedef	Lisansüstü Araştırmaları Nitelik ve Nicelik Olarak İyileştirmek
Performans Hedefi	Tezlerden Üretilen Uluslararası Yayın Sayısını % 10 Artırmak

Performans Göstergeleri		Ölçü Birimi	2017	2018	2019
1	Öğretim Üyesi Başına Düşen Yüksek Lisans ve Doktora Tez Sayısı	Adet	0,25	0,60	0,78
2	Uygulama ve Araştırma Merkezlerinde Lisansüstü Eğitim Yapan Öğrenci Sayısı	Adet	0	0	9
3	İlgili Sektör Tarafından Desteklenen Uygulamalı Tez Sayısı	Adet	52	29	57
4	Sektörde Çalışan Lisansüstü Öğrenci Sayısının Toplam Lisansüstü Öğrenci Sayısına Oranı	Adet	0,49	0,47	0,67

Faaliyetler		Kaynak İhtiyacı		
		Bütçe	Bütçe Dışı	Toplam
1	Lisansüstü Eğitim	38.897.000	10.000	38.907.000
Genel Toplam		38.897.000	10.000	38.907.000

PERFORMANS HEDEFİ TABLOSU	
İdare Adı	38.15 – BURSA ULUDAĞ ÜNİVERSİTESİ
Amaç	ARAŞTIRMA GELİŞTİRME FAALİYETLERİNİ NİCELİK VE NİTELİK AÇISINDAN ARTIRARAK SONUÇLARI İLGİLİ SEKTÖRLERDE UYGULAMAYA AKTARMAK
Hedef	Araştırma Altyapısını Dönem Sonunda %30 Artırmak
Performans Hedefi	Uygulama ve Araştırma Merkezlerinin Faaliyetlerini Artırmak

Performans Göstergeleri		Ölçü Birimi	2017	2018	2019
1	Araştırma Merkezlerinde Görev Yapan Öğretim Elamanı Sayısı	Adet	0	0	7
2	Araştırma Merkezlerinde Görev Yapan Yabancı Araştırmacı Sayısının Toplam Araştırmacı Sayısına Oranı	Oran	0	0	0,20
3	Araştırma Merkezlerinin Elde Ettikleri Gelir (Döner Sermaye)	TL	284.221.693	316.972.776	350.000.000

Faaliyetler		Kaynak İhtiyacı		
		Bütçe	Bütçe Dışı	Toplam
1	Uygulama ve Araştırma Merkezi	68.037.000	77.600.000	145.637.000
Genel Toplam		68.037.000	77.600.000	145.637.000

PERFORMANS HEDEFİ TABLOSU	
İdare Adı	38.15 – BURSA ULUDAĞ ÜNİVERSİTESİ
Amaç	3.NESİL ÜNİVERSİTE ANLAYIŞINDA GİRİŞİMCİLİĞİ VE İNOVASYONU GELİŞTİRMEK
Hedef	Teknoloji Geliştirme Bölgesinin Kapasitesini Arttırmak
Performans Hedefi	ULUTEK'ten Yararlanma Oranını Artırmak ve ULUTEK Bünyesinde Yürütülen Üniversite - Sanayi İşbirliğine Dayalı Proje Sayısını Artırmak

Performans Göstergeleri		Ölçü Birimi	2017	2018	2019
1	ULUTEK ' te Kurulacak Yeni Birimlerin Sayısı	Adet	0	0	1
2	ULUTEK' te Faaliyet Gösteren Üniversitemiz Öğrenci ve Öğretim Elamanlarını Kuracakları Kuluçka Şirket Sayısı	Adet	4	1	3
3	ULUTEK' te Faaliyet Gösteren Öğretim Elamanlarının ve Öğretim Elamanları ile Firmaların Birlikte Yürüttükleri ARGE ve Girişimcilik Projelerinin Sayısı	Adet	20	25	35
4	ULUTEK Melek Yatırımcı Grubunun Finansal Olarak Desteklediği Girişimci Öğrenci Sayısı	Adet	0	0	3
5	Teknoloji ve Geliştirme Bölgesinde Yazılım Mükemmeliyet Merkezi Tamamlanma Oranı	Oran	0	0	0,15

Faaliyetler		Kaynak İhtiyacı		
		Bütçe	Bütçe Dışı	Toplam
1	ULUTEK Bölgesi Kapasitesinin Artırılması	0	0	0
Genel Toplam		0	0	0

PERFORMANS HEDEFİ TABLOSU	
İdare Adı	38.15 – BURSA ULUDAĞ ÜNİVERSİTESİ
Amaç	3.NESİL ÜNİVERSİTE ANLAYIŞINDA GİRİŞİMCİLİĞİ VE İNOVASYONU GELİŞTİRMEK
Hedef	Paydaşları Girişimciliğe ve İnovasyona Özendirmek ve Desteklemek
Performans Hedefi	Bursa Uludağ Üniversitesinin Girişimciliğe ve İnovasyona Yönelik Farkındalığını Arttırmak

Performans Göstergeleri		Ölçü Birimi	2017	2018	2019
1	İç Paydaşların Üniversite Sektör İşbirliği Çerçevesinde Yürütülen Girişimcilik Sertifika Programlarına Katılım Sayısı	Adet	94	207	330
2	Dış Paydaşların Üniversite Sektör İşbirliği Çerçevesinde Yürütülen Girişimcilik Sertifika Programlarına Katılım Sayısı	Adet	268	190	276
3	Üniversitemizce Düzenlenen Girişimcilik ve İnovasyon İle İlgili Yarışmalara Katılım Sayısı	Adet	7	7	9
4	Girişimcilik Konusunda Faaliyet Gösteren Topluluklara Üye Aktif Öğrenci Sayısı	Adet	745	740	800
5	BAP Tarafından Girişimcilik ve/veya İnovasyon Konusunda Desteklenen Projelerin Sayısı	Adet	1	2	3

Faaliyetler		Kaynak İhtiyacı		
		Bütçe	Bütçe Dışı	Toplam
1	Girişimciliği Destekleme	0	0	0
Genel Toplam		0	0	0

PERFORMANS HEDEFİ TABLOSU	
İdare Adı	38.15 – BURSA ULUDAĞ ÜNİVERSİTESİ
Amaç	SAĞLIK HİZMETLERİNİN İYİLEŞTİRİLMESİ İÇİN HİZMET KALİTESİNİ VE ÇEŞİTLİLİĞİNİ ARTIRMAK
Hedef	Sağlık Hizmetlerinin Fiziki Alanlarını ve Sağlık Teknoloji Altyapısını İyileştirmek
Performans Hedefi	SUAM’da Bulunan Hizmet Alanlarını ve Teknolojik Altyapısını İyileştirmek

Performans Göstergeleri		Ölçü Birimi	2017	2018	2019
1	Sağlık Alanları Fiziki Tamamlanma Oranı	Oran	0	0	0,20
2	Hastane Büyük Onarım Tamamlanma Oranı	Oran	0,14	0,23	0,35
3	Biyomedikal Cihazlarının Yenilenme Oranı	Oran	0	0,67	0,70

Faaliyetler		Kaynak İhtiyacı		
		Bütçe	Bütçe Dışı	Toplam
1	Yeni Sağlık Hizmet Binaları Yapımı ve Onarımı	23.090.000	0	23.090.000
2	Biyomedikal Cihaz Alımı	5.200.000	0	5.200.000
Genel Toplam		28.290.000	0	28.290.000

PERFORMANS HEDEFİ TABLOSU	
İdare Adı	38.15 – BURSA ULUDAĞ ÜNİVERSİTESİ
Amaç	SAĞLIK HİZMETLERİNİN İYİLEŞTİRİLMESİ İÇİN HİZMET KALİTESİNİ VE ÇEŞİTLİLİĞİNİ ARTIRMAK
Hedef	Sağlık Hizmetleri Kalite Düzeyini Artırmak
Performans Hedefi	Sunulan Güvenli Sağlık Hizmetlerini Artırmak

Performans Göstergeleri		Ölçü Birimi	2017	2018	2019
1	Poliklinik Hasta Memnuniyet Puanı	Yüzde	89	47	92
2	Yatan Hasta Memnuniyet Puanı	Yüzde	84	78	87
3	Sağlık Uygulama ve Araştırma Merkezinin Sağlık Bakanlığı Sağlıkta Kalite Standartlarına Göre Performans Denetim Puanı	Puan	86,73	86,73	95

Faaliyetler		Kaynak İhtiyacı		
		Bütçe	Bütçe Dışı	Toplam
1	Hasta Memnuniyet Oranı	0	0	0
Genel Toplam		0	0	0

PERFORMANS HEDEFİ TABLOSU	
İdare Adı	38.15 – BURSA ULUDAĞ ÜNİVERSİTESİ
Amaç	SAĞLIK HİZMETLERİNİN İYİLEŞTİRİLMESİ İÇİN HİZMET KALİTESİNİ VE ÇEŞİTLİLİĞİNİ ARTIRMAK
Hedef	Hayvan Hastanesi Hizmetlerini Artırmak
Performans Hedefi	Hayvan Hastanesi Hizmetlerini Yıl Sonunda % 20 Artırmak

Performans Göstergeleri		Ölçü Birimi	2017	2018	2019
1	Sokak Hayvanları, Kimsesiz Hayvanlar ve Gezici Kliniklerle Hizmet Verilen Hayvan Sayısı	Adet	961	1.977	2.000
2	Hayvan Sahiplerinin Memnuniyet Puanı	Yüzde	90	90	92

Faaliyetler	Kaynak İhtiyacı		
	Bütçe	Bütçe Dışı	Toplam
1 Hayvan Hastanesi	0	0	0
Genel Toplam	0	0	0

PERFORMANS HEDEFİ TABLOSU	
İdare Adı	38.15 – BURSA ULUDAĞ ÜNİVERSİTESİ
Amaç	YÜKSEKÖĞRETİMİ DAHA YAYGIN VE ERİŞEBİLİR HALE GETİRMEK
Hedef	Uzaktan Eğitim ile Açık öğretimin Alt Yapısını Oluşturmak
Performans Hedefi	Uzaktan Eğitimin Alt Yapısını %15 Oluşturmak

Performans Göstergeleri		Ölçü Birimi	2017	2017	2018
1	Teknolojik Altyapının Tamamlanma Oranı	Yüzde	0,40	0,50	0,60
2	Uzaktan Öğretim ve/veya Açık Öğretim Fakültesinin Fiziksel Altyapısının Tamamlanma Oranı	Oran	0,10	0,20	0,40
3	Uzaktan Öğretim ve/veya Açık Öğretim Fakültesinde Ders Veren Öğretim Elemanı Sayısı	Adet	0	4	17

Faaliyetler		Kaynak İhtiyacı		
		Bütçe	Bütçe Dışı	Toplam
1	Uzaktan Eğitim ve Açık Öğretim	0	0	0
Genel Toplam		0	0	0

PERFORMANS HEDEFİ TABLOSU	
İdare Adı	38.15 – BURSA ULUDAĞ ÜNİVERSİTESİ
Amaç	YÜKSEKÖĞRETİMİ DAHA YAYGIN VE ERİŞEBİLİR HALE GETİRMEK
Hedef	Uzaktan Eğitim ile Açık öğretimin Alt Yapısını Oluşturmak
Performans Hedefi	Uzaktan Eğitim Programlarını Oluşturmak

Performans Göstergeleri		Ölçü Birimi	2017	2018	2019
1	Uzaktan Eğitim Program Sayısı	Adet	0	1	8
2	Uzaktan Eğitim Alan Öğrenci Sayısı	Adet	0	115	250

Faaliyetler		Kaynak İhtiyacı		
		Bütçe	Bütçe Dışı	Toplam
1	Uzaktan Eğitim	0	0	0
Genel Toplam		0	0	0

PERFORMANS HEDEFİ TABLOSU	
İdare Adı	38.15 – BURSA ULUDAĞ ÜNİVERSİTESİ
Amaç	KURUMSAL AMAÇ VE HEDEFLERİN GERÇEKLEŞTİRİLMESİNE YÖNELİK KURUM KÜLTÜRÜNÜ GELİŞTİRMEK
Hedef	Personelin Kuruma Bağlılığını Artırmak
Performans Hedefi	Akademik ve İdari Yönetim Sistemlerini İyileştirmek

Performans Göstergeleri		Ölçü Birimi	2017	2018	2019
1	Akademik Personelin Kuruma Bağlılık Puanı	Yüzde	58	-	65
2	İdari Personelin Kuruma Bağlılık Puanı	Yüzde	56	-	68
3	ULUSEM Tarafından Personele Verilen Sertifika Program Sayısı	Adet	4	9	10

Faaliyetler		Kaynak İhtiyacı		
		Bütçe	Bütçe Dışı	Toplam
1	Büro Donanım	1.680.000	0	1.680.000
2	Üst Yönetim ve Destek Hizmeti	137.734.000	4.690.000	142.424.000
Genel Toplam		139.414.000	4.690.000	144.104.000

PERFORMANS HEDEFİ TABLOSU	
İdare Adı	38.15 – BURSA ULUDAĞ ÜNİVERSİTESİ
Amaç	KURUMSAL AMAÇ VE HEDEFLERİN GERÇEKLEŞTİRİLMESİNE YÖNELİK KURUM KÜLTÜRÜNÜ GELİŞTİRMEK
Hedef	Öğrenci ve Çalışanlara Yönelik Sosyal, Kültürel ve Sportif Alanları ve Hizmet Kalitesini Artırmak
Performans Hedefi	Sosyal Yaşama Alanını Artırmak

Performans Göstergeleri		Ölçü Birimi	2017	2018	2019
1	Sosyal Yaşam Alanı Tamamlanma Oranı	Yüzde	0,05	1,00	1,00

Faaliyetler		Kaynak İhtiyacı		
		Bütçe	Bütçe Dışı	Toplam
1	Kampüs Yaşam Alanı	1.000.000	0	1.000.000
Genel Toplam		1.000.000	0	1.000.000

PERFORMANS HEDEFİ TABLOSU	
İdare Adı	38.15 – BURSA ULUDAĞ ÜNİVERSİTESİ
Amaç	KURUMSAL AMAÇ VE HEDEFLERİN GERÇEKLEŞTİRİLMESİNE YÖNELİK KURUM KÜLTÜRÜNÜ GELİŞTİRMEK
Hedef	Öğrenci ve Çalışanlara Yönelik Sosyal, Kültürel ve Sportif Alanları ve Hizmet Kalitesini Artırmak
Performans Hedefi	Çalışanlara Sunulan Sosyal Olanakların Niteliklerini Artırmak

Performans Göstergeleri		Ölçü Birimi	2017	2018	2019
1	Personelin Yemekhane Hizmetlerinin Yeterliliğine İlişkin Memnuniyet Puanı	Yüzde	66	65	67
2	Personelin Sportif ve Kültürel Hizmetlere Yönelik Memnuniyet Puanı	Yüzde	52	52	55

Faaliyetler		Kaynak İhtiyacı		
		Bütçe	Bütçe Dışı	Toplam
1	Çalışanlara Yönelik Kültür, Spor ve Sağlık Hizmetleri	2.581.000	0	2.581.000
Genel Toplam		2.581.000	0	2.581.000

PERFORMANS HEDEFİ TABLOSU	
İdare Adı	38.15 – BURSA ULUDAĞ ÜNİVERSİTESİ
Amaç	KURUMSAL AMAÇ VE HEDEFLERİN GERÇEKLEŞTİRİLMESİNE YÖNELİK KURUM KÜLTÜRÜNÜ GELİŞTİRMEK
Hedef	Öğrenci ve Çalışanlara Yönelik Sosyal, Kültürel ve Sportif Alanları ve Hizmet Kalitesini Artırmak
Performans Hedefi	Öğrencilere Sunulan Sosyal Olanakların Niteliklerini Artırmak

Performans Göstergeleri		Ölçü Birimi	2017	2018	2019
1	Öğrencilerin Yemekhane Hizmetlerinin Yeterliliğine İlişkin Memnuniyet Puanı	Yüzde	72	76	77
2	Öğrencilerin Sportif ve Kültürel Hizmetlere Yönelik Memnuniyet Puanı	Yüzde	62	68	69
3	Öğrenci Toplulukları Tarafından Düzenlenen Faaliyet Sayısı	Adet	1.101	1.016	1.020

Faaliyetler		Kaynak İhtiyacı		
		Bütçe	Bütçe Dışı	Toplam
1	Öğrencilere Yönelik Kültür, Spor ve Sağlık Hizmetleri	0	0	0
Genel Toplam		0	0	0

PERFORMANS HEDEFİ TABLOSU	
İdare Adı	38.15 – BURSA ULUDAĞ ÜNİVERSİTESİ
Amaç	KURUMSAL AMAÇ VE HEDEFLERİN GERÇEKLEŞTİRİLMESİNE YÖNELİK KURUM KÜLTÜRÜNÜ GELİŞTİRMEK
Hedef	Paydaşlarla İlişkileri Geliştirmek
Performans Hedefi	Paydaşlarla İletişimi Yıl Sonunda %20 Artırmak

Performans Göstergeleri		Ölçü Birimi	2017	2018	2019
1	Mezun Derneklerine Üye Sayısı	Adet	2.700	1.762	3.515
2	Protokol Sayısı	Adet	28	65	74
3	Dış Paydaşların Üniversitenin Kurumsal İmajına Yönelik Verdiği Puan	Yüzde	-	-	74

Faaliyetler		Kaynak İhtiyacı		
		Bütçe	Bütçe Dışı	Toplam
1	Mezunlarla İlişkileri Güçlendirme	5.000	0	5.000
Genel Toplam		5.000	0	5.000

PERFORMANS HEDEFİ TABLOSU	
İdare Adı	38.15 – BURSA ULUDAĞ ÜNİVERSİTESİ
Amaç	KURUMSAL AMAÇ VE HEDEFLERİN GERÇEKLEŞTİRİLMESİNE YÖNELİK KURUM KÜLTÜRÜNÜ GELİŞTİRMEK
Hedef	Dönem Sonunda İş Güvenliği Bilincini ve Altyapısını Geliştirmek
Performans Hedefi	İş Güvenliği Bilincini Artırmak

Performans Göstergeleri		Ölçü Birimi	2017	2018	2019
1	İş Sağlığı ve Güvenliği Konusunda Verilen Eğitim Saatinin Toplam Eğitim Saatine Oranı	Oran	0,23	0,56	0,60

Faaliyetler		Kaynak İhtiyacı		
		Bütçe	Bütçe Dışı	Toplam
1	İş Güvenliği Eğitimi	100.000	0	100.000
Genel Toplam		100.000	0	100.000

3. FAALİYET MALİYETLERİ TABLOSU

Performans Hedefi	1 - Eğitim ve Öğretimin Niteliğini %10 Artırmak
Faaliyet Adı	1-Ön lisans ve Lisans Eğitim
Sorumlu Harcama Birimi veya Birimleri	38.15.02.30 - TIP FAKÜLTESİ, 38.15.02.39 - VETERİNER FAKÜLTESİ, 38.15.03.00 - SAĞLIK HİZMETLERİ MESLEK YÜKSEKOKULU, 38.15.03.03 - MENNAN PASİNLİ MESLEK YÜKSEKOKULU, 38.15.04.32 - FEN-EDEBİYAT FAKÜLTESİ, 38.15.04.42 - MİMARLIK FAKÜLTESİ, 38.15.04.43 - MÜHENDİSLİK FAKÜLTESİ , 38.15.04.47 - ZİRAAT FAKÜLTESİ, 38.15.05.00 - TEKNİK BİLİMLER MESLEK YÜKSEKOKULU, 38.15.05.02 - YENİŞEHİR İBRAHİM ORHAN MESLEK YÜKSEKOKULU, 38.15.05.03 - ORHANGAZİ MESLEK YÜKSEKOKULU, 38.15.05.04 - GEMLİK ASIM KOCABIYIK MESLEK YÜKSEKOKULU, 38.15.05.05 - ORHANELİ MESLEK YÜKSEKOKULU, 38.15.05.06 - KELES MESLEK YÜKSEKOKULU, 38.15.05.07 - HARMANCIK MESLEK YÜKSEKOKULU, 38.15.05.08 - BÜYÜKORHAN MESLEK YÜKSEKOKULU, 38.15.06.31 - EĞİTİM FAKÜLTESİ, 38.15.06.39 - HUKUK FAKÜLTESİ, 38.15.06.41 - İNEGÖL İŞLETME FAKÜLTESİ, 38.15.06.43 - İKTİSADİ VE İDARİ BİLİMLER FAKÜLTESİ, 38.15.06.47 - GÜZEL SANATLAR FAKÜLTESİ, 38.15.06.54 - İLAHİYAT FAKÜLTESİ, 38.15.06.65 - SPOR BİLİMLERİ FAKÜLTESİ , 38.15.06.77 - DEVLET KONSERVATUARI, 38.15.06.83 - YABANCI DİLLER YÜKSEKOKULU, 38.15.07.00 - KARACABEY MESLEK YÜKSEKOKULU, 38.15.07.01 - MUSTAFA KEMALPAŞA MESLEK YÜKSEKOKULU, 38.15.07.02 - İZNIK MESLEK YÜKSEKOKULU, 38.15.07.03 - İNEGÖL MESLEK YÜKSEKOKULU, 38.15.07.05 - SOSYAL BİLİMLER MESLEK YÜKSEKOKULU, 38.15.07.29 - İLAHİYAT MESLEK YÜKSEKOKULU, 38.15.07.89 - DİĞER BÖLÜMLER, 38.15.02.41 - SAĞLIK BİLİMLERİ FAKÜLTESİ, 38.15.03.06 - MENNAN PASİNLİ MESLEK YÜKSEKOKULU

Ekonomik Kod		Ödenek
01	Personel Giderleri	261.258.000,00
02	SGK Devlet Primi Giderleri	41.009.000,00
03	Mal ve Hizmet Alım Giderleri	3.584.000,00
04	Faiz Giderleri	0,00
05	Cari Transferler	0,00
06	Sermaye Giderleri	1.000.000,00
07	Sermaye Transferleri	0,00
08	Borç verme	0,00
Toplam Bütçe Kaynak İhtiyacı		306.851.000,00
Bütçe Dışı Kaynak	Döner Sermaye	271.142.000,00
	Diğer Yurt İçi	0,00
	Yurt Dışı	0,00
Toplam Bütçe Dışı Kaynak İhtiyacı		271.142.000,00

Toplam Kaynak İhtiyacı	577.993.000,00
-------------------------------	----------------

FAALİYET MALİYETLERİ TABLOSU

İdare Adı	38.15 – BURSA ULUDAĞ ÜNİVERSİTESİ
Performans Hedefi	1 - Eğitim ve Öğretimin Niteliğini %10 Artırmak
Faaliyet Adı	2-Sürekli Eğitim ve Kariyer Merkezi Hizmetleri
Sorumlu Harcama Birimi veya Birimleri	38.15.09.01 - ÖZEL KALEM (REKTÖRLÜK), 38.15.09.02 - ÖZEL KALEM (GENEL SEKRETERLİK)

Ekonomik Kod		Ödenek
01	Personel Giderleri	0,00
02	SGK Devlet Primi Giderleri	0,00
03	Mal ve Hizmet Alım Giderleri	0,00
04	Faiz Giderleri	0,00
05	Cari Transferler	0,00
06	Sermaye Giderleri	0,00
07	Sermaye Transferleri	0,00
08	Borç verme	0,00
Toplam Bütçe Kaynak İhtiyacı		0,00
Bütçe Dışı Kaynak	Döner Sermaye	0,00
	Diğer Yurt İçi	0,00
	Yurt Dışı	0,00
Toplam Bütçe Dışı Kaynak İhtiyacı		0,00
Toplam Kaynak İhtiyacı		0,00



FAALİYET MALİYETLERİ TABLOSU

İdare Adı	38.15 – BURSA ULUDAĞ ÜNİVERSİTESİ
Performans Hedefi	2 - Eğitim Öğretimin Uluslararasılaşmasını Sağlamak
Faaliyet Adı	3-Akreditasyon ve Reakreditasyon
Sorumlu Harcama Birimi veya Birimleri	38.15.02.30 - TIP FAKÜLTESİ, 38.15.02.39 - VETERİNER FAKÜLTESİ, 38.15.03.00 - SAĞLIK HİZMETLERİ MESLEK YÜKSEKOKULU, 38.15.03.06 - MENNAN PASİNLİ MESLEK YÜKSEKOKULU, 38.15.04.32 - FEN-EDEBİYAT FAKÜLTESİ, 38.15.04.42 - MİMARLIK FAKÜLTESİ, 38.15.04.43 - MÜHENDİSLİK FAKÜLTESİ, 38.15.04.47 - ZİRAAT FAKÜLTESİ, 38.15.05.00 - TEKNİK BİLİMLER MESLEK YÜKSEKOKULU, 38.15.05.04 - GEMLİK ASIM KOCABİYİK MESLEK YÜKSEKOKULU, 38.15.05.08 - BÜYÜKORHAN MESLEK YÜKSEKOKULU, 38.15.06.31 - EĞİTİM FAKÜLTESİ, 38.15.06.39 - HUKUK FAKÜLTESİ, 38.15.06.41 - İNEGÖL İŞLETME FAKÜLTESİ, 38.15.06.43 - İKTİSADİ VE İDARİ BİLİMLER FAKÜLTESİ, 38.15.06.47 - GÜZEL SANATLAR FAKÜLTESİ, 38.15.06.54 - İLAHİYAT FAKÜLTESİ, 38.15.06.65 - SPOR BİLİMLERİ FAKÜLTESİ, 38.15.02.41 - SAĞLIK BİLİMLERİ FAKÜLTESİ

Ekonomik Kod		Ödenek
01	Personel Giderleri	0,00
02	SGK Devlet Primi Giderleri	0,00
03	Mal ve Hizmet Alım Giderleri	9.000,00
04	Faiz Giderleri	0,00
05	Cari Transferler	0,00
06	Sermaye Giderleri	0,00
07	Sermaye Transferleri	0,00
08	Borç verme	0,00
Toplam Bütçe Kaynak İhtiyacı		9.000,00
Bütçe Dışı Kaynak	Döner Sermaye	0,00
	Diğer Yurt İçi	0,00
	Yurt Dışı	0,00
Toplam Bütçe Dışı Kaynak İhtiyacı		0,00
Toplam Kaynak İhtiyacı		9.000,00

FAALİYET MALİYETLERİ TABLOSU

İdare Adı	38.15 – BURSA ULUDAĞ ÜNİVERSİTESİ
Performans Hedefi	3 - Mesleki Eğitimi Artırmak
Faaliyet Adı	4-Yurtiçi ve Yurtdışı Mesleki Eğitim Faaliyeti
Sorumlu Harcama Birimi veya Birimleri	38.15.02.30 - TIP FAKÜLTESİ, 38.15.02.39 - VETERİNER FAKÜLTESİ, 38.15.03.00 - SAĞLIK HİZMETLERİ MESLEK YÜKSEKOKULU, 38.15.03.06 - MENNAN PASİNLİ MESLEK YÜKSEKOKULU, 38.15.04.32 - FEN-EDEBİYAT FAKÜLTESİ, 38.15.04.42 - MİMARLIK FAKÜLTESİ , 38.15.04.43 - MÜHENDİSLİK FAKÜLTESİ , 38.15.04.47 - ZİRAAT FAKÜLTESİ, 38.15.05.00 - TEKNİK BİLİMLER MESLEK YÜKSEKOKULU, 38.15.05.02 - YENİŞEHİR İBRAHİM ORHAN MESLEK YÜKSEKOKULU, 38.15.05.03 - ORHANGAZİ MESLEK YÜKSEKOKULU, 38.15.05.04 - GEMLİK ASIM KOCABİYİK MESLEK YÜKSEKOKULU, 38.15.05.05 - ORHANELİ MESLEK YÜKSEKOKULU, 38.15.05.06 - KELES MESLEK YÜKSEKOKULU, 38.15.05.07 - HARMANCIK MESLEK YÜKSEKOKULU, 38.15.05.08 - BÜYÜKORHAN MESLEK YÜKSEKOKULU, 38.15.06.31 - EĞİTİM FAKÜLTESİ, 38.15.06.39 - HUKUK FAKÜLTESİ, 38.15.06.41 - İNEGÖL İŞLETME FAKÜLTESİ, 38.15.06.43 - İKTİSADİ VE İDARİ BİLİMLER FAKÜLTESİ, 38.15.06.47 - GÜZEL SANATLAR FAKÜLTESİ, 38.15.06.54 - İLAHİYAT FAKÜLTESİ, 38.15.06.65 - SPOR BİLİMLERİ FAKÜLTESİ , 38.15.06.77 - DEVLET KONSERVATUARI, 38.15.06.83 - YABANCI DİLLER YÜKSEKOKULU, 38.15.07.00 - KARACABEY MESLEK YÜKSEKOKULU, 38.15.07.01 - MUSTAFA KEMALPAŞA MESLEK YÜKSEKOKULU, 38.15.07.02 - İZNIK MESLEK YÜKSEKOKULU, 38.15.07.03 - İNEGÖL MESLEK YÜKSEKOKULU, 38.15.07.05 - SOSYAL BİLİMLER MESLEK YÜKSEKOKULU, 38.15.07.89 - DİĞER BÖLÜMLER, 38.15.02.41 - SAĞLIK BİLİMLERİ FAKÜLTESİ, 38.15.09.01 - ÖZEL KALEM (REKTÖRLÜK)

Ekonomik Kod		Ödenek
01	Personel Giderleri	0,00
02	SGK Devlet Primi Giderleri	0,00
03	Mal ve Hizmet Alım Giderleri	418.000,00
04	Faiz Giderleri	0,00
05	Cari Transferler	0,00
06	Sermaye Giderleri	0,00
07	Sermaye Transferleri	0,00
08	Borç verme	0,00
Toplam Bütçe Kaynak İhtiyacı		418.000,00
Bütçe Dışı Kaynak	Döner Sermaye	0,00
	Diğer Yurt İçi	0,00
	Yurt Dışı	0,00
Toplam Bütçe Dışı Kaynak İhtiyacı		0,00

Toplam Kaynak İhtiyacı	418.000,00
-------------------------------	------------

FAALİYET MALİYETLERİ TABLOSU

İdare Adı	38.15 – BURSA ULUDAĞ ÜNİVERSİTESİ
Performans Hedefi	4 - Eğitim - Öğretim Amaçlı Bina ve Tesislerin Kapasitesini Artırmak İçin Devam Eden /Planlanan İnşaatlarda %10 Fiziki Gerçekleşme Sağlamak
Faaliyet Adı	5-Derslik ve Merkezi Birimler Yapımı
Sorumlu Harcama Birimi veya Birimleri	38.15.09.09 - YAPI İŞLERİ VE TEKNİK DAİRE BAŞKANLIĞI

Ekonomik Kod		Ödenek
01	Personel Giderleri	0,00
02	SGK Devlet Primi Giderleri	0,00
03	Mal ve Hizmet Alım Giderleri	0,00
04	Faiz Giderleri	0,00
05	Cari Transferler	0,00
06	Sermaye Giderleri	16.100.000,00
07	Sermaye Transferleri	0,00
08	Borç verme	0,00
Toplam Bütçe Kaynak İhtiyacı		16.100.000,00
Bütçe Dışı Kaynak	Döner Sermaye	0,00
	Diğer Yurt İçi	0,00
	Yurt Dışı	0,00
Toplam Bütçe Dışı Kaynak İhtiyacı		0,00
Toplam Kaynak İhtiyacı		16.100.000,00

FAALİYET MALİYETLERİ TABLOSU

İdare Adı	38.15 – BURSA ULUDAĞ ÜNİVERSİTESİ
Performans Hedefi	5 - Sınıf, Laboratuvar, Seminer ve Toplantı Salonu vb. Eğitim - Öğretim ve Alanlarının Fiziki ve Teknolojik Donanımını İyileştirmek
Faaliyet Adı	6-Öğretme ve Öğrenme Ortamlarının İyileştirilmesi İçin Derslik ve Laboratuvarların Teknolojik Donanımı
Sorumlu Harcama Birimi veya Birimleri	38.15.02.30 - TIP FAKÜLTESİ, 38.15.02.39 - VETERİNER FAKÜLTESİ, 38.15.03.00 - SAĞLIK HİZMETLERİ MESLEK YÜKSEKOKULU, 38.15.03.06 - MENNAN PASİNLİ MESLEK YÜKSEKOKULU, 38.15.04.32 - FEN-EDEBİYAT FAKÜLTESİ, 38.15.04.42 - MİMARLIK FAKÜLTESİ , 38.15.04.43 - MÜHENDİSLİK FAKÜLTESİ , 38.15.04.47 - ZİRAAT FAKÜLTESİ, 38.15.05.00 - TEKNİK BİLİMLER MESLEK YÜKSEKOKULU, 38.15.05.02 - YENİŞEHİR İBRAHİM ORHAN MESLEK YÜKSEKOKULU, 38.15.05.03 - ORHANGAZİ MESLEK YÜKSEKOKULU, 38.15.05.04 - GEMLİK ASIM KOCABIYIK MESLEK YÜKSEKOKULU, 38.15.05.05 - ORHANELİ MESLEK YÜKSEKOKULU, 38.15.05.06 - KELES MESLEK YÜKSEKOKULU, 38.15.05.07 - HARMANCIK MESLEK YÜKSEKOKULU, 38.15.05.08 - BÜYÜKORHAN MESLEK YÜKSEKOKULU, 38.15.06.31 - EĞİTİM FAKÜLTESİ, 38.15.06.39 - HUKUK FAKÜLTESİ, 38.15.06.41 - İNEGÖL İŞLETME FAKÜLTESİ, 38.15.06.43 - İKTİSADİ VE İDARİ BİLİMLER FAKÜLTESİ, 38.15.06.47 - GÜZEL SANATLAR FAKÜLTESİ, 38.15.06.54 - İLAHİYAT FAKÜLTESİ, 38.15.06.65 - SPOR BİLİMLERİ FAKÜLTESİ , 38.15.06.77 - DEVLET KONSERVATUARI, 38.15.06.83 - YABANCI DİLLER YÜKSEKOKULU, 38.15.07.00 - KARACABEY MESLEK YÜKSEKOKULU, 38.15.07.01 - MUSTAFA KEMALPAŞA MESLEK YÜKSEKOKULU, 38.15.07.02 - İZNİK MESLEK YÜKSEKOKULU, 38.15.07.03 - İNEGÖL MESLEK YÜKSEKOKULU, 38.15.07.05 - SOSYAL BİLİMLER MESLEK YÜKSEKOKULU, 38.15.07.89 - DİĞER BÖLÜMLER, 38.15.02.41 - SAĞLIK BİLİMLERİ FAKÜLTESİ

Ekonomik Kod		Ödenek
01	Personel Giderleri	0,00
02	SGK Devlet Primi Giderleri	0,00
03	Mal ve Hizmet Alım Giderleri	82.000,00
04	Faiz Giderleri	0,00
05	Cari Transferler	0,00
06	Sermaye Giderleri	0,00
07	Sermaye Transferleri	0,00
08	Borç verme	0,00
Toplam Bütçe Kaynak İhtiyacı		82.000,00
Bütçe Dışı Kaynak	Döner Sermaye	0,00
	Diğer Yurt İçi	0,00
	Yurt Dışı	0,00

Toplam Bütçe Dışı Kaynak İhtiyacı	0,00
Toplam Kaynak İhtiyacı	82.000,00

FAALİYET MALİYETLERİ TABLOSU

İdare Adı	38.15 – BURSA ULUDAĞ ÜNİVERSİTESİ
Performans Hedefi	6 - Araştırmada Kullanılan Bilgi Kaynaklarının Güncelliğini Sağlamak
Faaliyet Adı	7-Yayın sayısı
Sorumlu Harcama Birimi veya Birimleri	38.15.09.06 - KÜTÜPHANE VE DOKÜMANTASYON DAİRE BAŞKANLIĞI

Ekonomik Kod		Ödenek
01	Personel Giderleri	0,00
02	SGK Devlet Primi Giderleri	0,00
03	Mal ve Hizmet Alım Giderleri	0,00
04	Faiz Giderleri	0,00
05	Cari Transferler	0,00
06	Sermaye Giderleri	2.500.000,00
07	Sermaye Transferleri	0,00
08	Borç verme	0,00
Toplam Bütçe Kaynak İhtiyacı		2.500.000,00
Bütçe Dışı Kaynak	Döner Sermaye	0,00
	Diğer Yurt İçi	0,00
	Yurt Dışı	0,00

Toplam Bütçe Dışı Kaynak İhtiyacı	0,00
Toplam Kaynak İhtiyacı	2.500.000,00

FAALİYET MALİYETLERİ TABLOSU

İdare Adı	38.15 – BURSA ULUDAĞ ÜNİVERSİTESİ
Performans Hedefi	7 - Üniversitenin Bilişim Sistemi ve Yazılımlarını İyileştirmek
Faaliyet Adı	8-Lisanslı Yazılım Alımı
Sorumlu Harcama Birimi veya Birimleri	38.15.09.08 - BİLGİ İŞLEM DAİRE BAŞKANLIĞI

Ekonomik Kod		Ödenek
01	Personel Giderleri	0,00
02	SGK Devlet Primi Giderleri	0,00
03	Mal ve Hizmet Alım Giderleri	0,00
04	Faiz Giderleri	0,00
05	Cari Transferler	0,00
06	Sermaye Giderleri	0,00
07	Sermaye Transferleri	0,00
08	Borç verme	0,00
Toplam Bütçe Kaynak İhtiyacı		0,00
Bütçe Dışı Kaynak	Döner Sermaye	0,00
	Diğer Yurt İçi	0,00
	Yurt Dışı	0,00
Toplam Bütçe Dışı Kaynak İhtiyacı		0,00



Toplam Kaynak İhtiyacı	0,00
-------------------------------	------

FAALİYET MALİYETLERİ TABLOSU

İdare Adı	38.15 – BURSA ULUDAĞ ÜNİVERSİTESİ
Performans Hedefi	8 - AR-GE Bütçesini Her Yıl Ortalama % 10 Artırmak
Faaliyet Adı	9-AR-GE Faaliyeti
Sorumlu Harcama Birimi veya Birimleri	38.15.09.01 - ÖZEL KALEM (REKTÖRLÜK)

Ekonomik Kod		Ödenek
01	Personel Giderleri	0,00
02	SGK Devlet Primi Giderleri	0,00
03	Mal ve Hizmet Alım Giderleri	600.000,00
04	Faiz Giderleri	0,00
05	Cari Transferler	0,00
06	Sermaye Giderleri	0,00
07	Sermaye Transferleri	0,00
08	Borç verme	0,00
Toplam Bütçe Kaynak İhtiyacı		600,00,00
Bütçe Dışı Kaynak	Döner Sermaye	46.000,00
	Diğer Yurt İçi	0,00
	Yurt Dışı	0,00

Toplam Bütçe Dışı Kaynak İhtiyacı	46.000,00
Toplam Kaynak İhtiyacı	646,000,00

FAALİYET MALİYETLERİ TABLOSU

İdare Adı	38.15 – BURSA ULUDAĞ ÜNİVERSİTESİ
Performans Hedefi	10 - Dış Kaynaklardan Desteklenen Projelerin Bütçesini Yıl Sonunda % 20 Artırmak
Faaliyet Adı	10-Dış Kaynaklı Projeler
Sorumlu Harcama Birimi veya Birimleri	38.15.09.01 - ÖZEL KALEM (REKTÖRLÜK)

Ekonomik Kod		Ödenek
01	Personel Giderleri	0,00
02	SGK Devlet Primi Giderleri	0,00
03	Mal ve Hizmet Alım Giderleri	700.000,00
04	Faiz Giderleri	0,00
05	Cari Transferler	0,00
06	Sermaye Giderleri	0,00
07	Sermaye Transferleri	0,00
08	Borç verme	0,00
Toplam Bütçe Kaynak İhtiyacı		700.000,00
Bütçe Dışı Kaynak	Döner Sermaye	30.000,00
	Diğer Yurt İçi	0,00
	Yurt Dışı	0,00

Toplam Bütçe Dışı Kaynak İhtiyacı	30.000,00
Toplam Kaynak İhtiyacı	730.000,00

FAALİYET MALİYETLERİ TABLOSU

İdare Adı	38.15 – BURSA ULUDAĞ ÜNİVERSİTESİ
Performans Hedefi	11 - Uluslararası Yayın Sayılarını Arttırmak
Faaliyet Adı	11-Yayın Teşvik
Sorumlu Harcama Birimi veya Birimleri	38.15.09.01 - ÖZEL KALEM (REKTÖRLÜK)

Ekonomik Kod		Ödenek
01	Personel Giderleri	0,00
02	SGK Devlet Primi Giderleri	0,00
03	Mal ve Hizmet Alım Giderleri	2.000.000,00
04	Faiz Giderleri	0,00
05	Cari Transferler	0,00
06	Sermaye Giderleri	0,00
07	Sermaye Transferleri	0,00
08	Borç verme	0,00
Toplam Bütçe Kaynak İhtiyacı		2.000.000,00
Bütçe Dışı Kaynak	Döner Sermaye	80.000,00
	Diğer Yurt İçi	0,00
	Yurt Dışı	0,00

Toplam Bütçe Dışı Kaynak İhtiyacı	80.000,00
Toplam Kaynak İhtiyacı	2.080.000,00

FAALİYET MALİYETLERİ TABLOSU

İdare Adı	38.15 – BURSA ULUDAĞ ÜNİVERSİTESİ
Performans Hedefi	12 - Fikri Mülkiyet Haklarına İlişkin Çıktıları Artırmak
Faaliyet Adı	12-Patent, Faydalı Model, Tescil ve Endüstriyel Tasarım Alımı
Sorumlu Harcama Birimi veya Birimleri	38.15.09.01 - ÖZEL KALEM (REKTÖRLÜK)

Ekonomik Kod		Ödenek
01	Personel Giderleri	0,00
02	SGK Devlet Primi Giderleri	0,00
03	Mal ve Hizmet Alım Giderleri	500.000,00
04	Faiz Giderleri	0,00
05	Cari Transferler	0,00
06	Sermaye Giderleri	0,00
07	Sermaye Transferleri	0,00
08	Borç verme	0,00
Toplam Bütçe Kaynak İhtiyacı		500.000,00
Bütçe Dışı Kaynak	Döner Sermaye	0,00
	Diğer Yurt İçi	0,00



Yurt Dışı	0,00
Toplam Bütçe Dışı Kaynak İhtiyacı	0,00
Toplam Kaynak İhtiyacı	500.000,00

FAALİYET MALİYETLERİ TABLOSU

İdare Adı	38.15 – BURSA ULUDAĞ ÜNİVERSİTESİ
Performans Hedefi	13 - Tezlerden Üretilen Uluslararası Yayın Sayısını % 10 Artırmak
Faaliyet Adı	13-Lisansüstü Eğitim
Sorumlu Harcama Birimi veya Birimleri	38.15.02.00 - SAĞLIK BİLİMLERİ ENSTİTÜSÜ, 38.15.04.00 - FEN BİLİMLERİ ENSTİTÜSÜ, 38.15.06.04 - SOSYAL BİLİMLER ENSTİTÜSÜ, 38.15.06.05 - EĞİTİM BİLİMLERİ ENSTİTÜSÜ

Ekonomik Kod		Ödenek
01	Personel Giderleri	36.231.000,00
02	SGK Devlet Primi Giderleri	2.554.000,00
03	Mal ve Hizmet Alım Giderleri	112.000,00
04	Faiz Giderleri	0,00
05	Cari Transferler	0,00
06	Sermaye Giderleri	0,00
07	Sermaye Transferleri	0,00
08	Borç verme	0,00
Toplam Bütçe Kaynak İhtiyacı		38.897.000,00
Bütçe Dışı Kaynaklar	Döner Sermaye	10.000,00
	Diğer Yurt İçi	0,00



Yurt Dışı	0,00
Toplam Bütçe Dışı Kaynak İhtiyacı	10.000,00
Toplam Kaynak İhtiyacı	38.907.000,00

FAALİYET MALİYETLERİ TABLOSU

İdare Adı	38.15 – BURSA ULUDAĞ ÜNİVERSİTESİ
Performans Hedefi	14 - Uygulama ve Araştırma Merkezlerinin Faaliyetlerini Artırmak
Faaliyet Adı	14-Uygulama ve Araştırma Merkezi
Sorumlu Harcama Birimi veya Birimleri	38.15.03.30 - SAĞLIK UYGULAMA VE ARAŞTIRMA MERKEZİ, 38.15.09.01 - ÖZEL KALEM (REKTÖRLÜK)

Ekonomik Kod		Ödenek
01	Personel Giderleri	49.947.000,00
02	SGK Devlet Primi Giderleri	12.434.000,00
03	Mal ve Hizmet Alım Giderleri	493.000,00
04	Faiz Giderleri	0,00
05	Cari Transferler	5.163.000,00
06	Sermaye Giderleri	1.000.000
07	Sermaye Transferleri	0,00
08	Borç verme	0,00
Toplam Bütçe Kaynak İhtiyacı		68.037.000,00
Bütçe Dışı Kaynak	Döner Sermaye	77.600.000,00
	Diğer Yurt İçi	0,00
	Yurt Dışı	0,00

Toplam Bütçe Dışı Kaynak İhtiyacı	77.600.000,00
Toplam Kaynak İhtiyacı	145.637.000,00

FAALİYET MALİYETLERİ TABLOSU

İdare Adı	38.15 – BURSA ULUDAĞ ÜNİVERSİTESİ
Performans Hedefi	15 - ULUTEK'ten Yararlanma Oranını Artırmak ve ULUTEK Bünyesinde Yürütülen Üniversite - Sanayi İşbirliğine Dayalı Proje Sayısını Artırmak
Faaliyet Adı	15-ULUTEK Bölgesi Kapasitesinin Artırılması
Sorumlu Harcama Birimi veya Birimleri	38.15.09.01 - ÖZEL KALEM (REKTÖRLÜK)

Ekonomik Kod		Ödenek
01	Personel Giderleri	0,00
02	SGK Devlet Primi Giderleri	0,00
03	Mal ve Hizmet Alım Giderleri	0,00
04	Faiz Giderleri	0,00
05	Cari Transferler	0,00
06	Sermaye Giderleri	0,00
07	Sermaye Transferleri	0,00
08	Borç verme	0,00
Toplam Bütçe Kaynak İhtiyacı		0,00
Bütçe Dışı Kaynak	Döner Sermaye	0,00
	Diğer Yurt İçi	0,00
	Yurt Dışı	0,00
Toplam Bütçe Dışı Kaynak İhtiyacı		0,00

Toplam Kaynak İhtiyacı	0,00
-------------------------------	------

FAALİYET MALİYETLERİ TABLOSU

İdare Adı	38.15 – BURSA ULUDAĞ ÜNİVERSİTESİ
Performans Hedefi	16 - Bursa Uludağ Üniversitesinin Girişimciliğe ve İnovasyona Yönelik Farkındalığını Arttırmak
Faaliyet Adı	16-Girişimciliği Destekleme
Sorumlu Harcama Birimi veya Birimleri	38.15.09.01 - ÖZEL KALEM (REKTÖRLÜK), 38.15.05.59 - Diğer Merkezler

Ekonomik Kod		Ödenek
01	Personel Giderleri	0,00
02	SGK Devlet Primi Giderleri	0,00
03	Mal ve Hizmet Alım Giderleri	0,00
04	Faiz Giderleri	0,00
05	Cari Transferler	0,00
06	Sermaye Giderleri	0,00
07	Sermaye Transferleri	0,00
08	Borç verme	0,00
Toplam Bütçe Kaynak İhtiyacı		0,00
Bütçe Dışı Kaynak	Döner Sermaye	0,00
	Diğer Yurt İçi	0,00
	Yurt Dışı	0,00

Toplam Bütçe Dışı Kaynak İhtiyacı	0,00
Toplam Kaynak İhtiyacı	0,00

İdare Adı	38.15 – BURSA ULUDAĞ ÜNİVERSİTESİ
Performans Hedefi	17 - SUAM'da Bulunan Hizmet Alanlarını ve Teknolojik Altyapısını İyileştirmek
Faaliyet Adı	17-Yeni Sağlık Hizmet Binaları Yapımı ve Onarımı
Sorumlu Harcama Birimi veya Birimleri	38.15.03.30 - SAĞLIK UYGULAMA VE ARAŞTIRMA MERKEZİ, 38.15.09.09 - YAPI İŞLERİ VE TEKNİK DAİRE BAŞKANLIĞI

Ekonomik Kod		Ödenek
01	Personel Giderleri	0,00
02	SGK Devlet Primi Giderleri	0,00
03	Mal ve Hizmet Alım Giderleri	0,00
04	Faiz Giderleri	0,00
05	Cari Transferler	0,00
06	Sermaye Giderleri	23.090.000,00
07	Sermaye Transferleri	0,00
08	Borç verme	0,00
Toplam Bütçe Kaynak İhtiyacı		23.090.000,00
Bütçe Dışı Kaynak	Döner Sermaye	0,00
	Diğer Yurt İçi	0,00
	Yurt Dışı	0,00

Toplam Bütçe Dışı Kaynak İhtiyacı	0,00
Toplam Kaynak İhtiyacı	23.090.000,00

FAALİYET MALİYETLERİ TABLOSU

İdare Adı	38.15 – BURSA ULUDAĞ ÜNİVERSİTESİ
Performans Hedefi	17 - SUAM'da Bulunan Hizmet Alanlarını ve Teknolojik Altyapısını İyileştirmek
Faaliyet Adı	18-Biyomedikal Cihaz Alımı
Sorumlu Harcama Birimi veya Birimleri	38.15.02.39 - VETERİNER FAKÜLTESİ, 38.15.03.30 - SAĞLIK UYGULAMA VE ARAŞTIRMA MERKEZİ

Ekonomik Kod		Ödenek
01	Personel Giderleri	0,00
02	SGK Devlet Primi Giderleri	0,00
03	Mal ve Hizmet Alım Giderleri	0,00
04	Faiz Giderleri	0,00
05	Cari Transferler	0,00
06	Sermaye Giderleri	5.200.000,00
07	Sermaye Transferleri	0,00
08	Borç verme	0,00
Toplam Bütçe Kaynak İhtiyacı		5.200.000,00
Bütçe Dışı Kaynak	Döner Sermaye	0,00
	Diğer Yurt İçi	0,00
	Yurt Dışı	0,00

Toplam Bütçe Dışı Kaynak İhtiyacı	0,00
Toplam Kaynak İhtiyacı	5.200.000,00

FAALİYET MALİYETLERİ TABLOSU

İdare Adı	38.15 – BURSA ULUDAĞ ÜNİVERSİTESİ
Performans Hedefi	18 - Sunulan Güvenli Sağlık Hizmetlerini Artırmak
Faaliyet Adı	19-Hasta Memnuniyet Oranı
Sorumlu Harcama Birimi veya Birimleri	38.15.03.30 - SAĞLIK UYGULAMA VE ARAŞTIRMA MERKEZİ

Ekonomik Kod		Ödenek
01	Personel Giderleri	0,00
02	SGK Devlet Primi Giderleri	0,00
03	Mal ve Hizmet Alım Giderleri	0,00
04	Faiz Giderleri	0,00
05	Cari Transferler	0,00
06	Sermaye Giderleri	0,00
07	Sermaye Transferleri	0,00
08	Borç verme	0,00
Toplam Bütçe Kaynak İhtiyacı		0,00
Bütçe Dışı Kaynak	Döner Sermaye	0,00
	Diğer Yurt İçi	0,00
	Yurt Dışı	0,00

Toplam Bütçe Dışı Kaynak İhtiyacı	0,00
Toplam Kaynak İhtiyacı	0,00

FAALİYET MALİYETLERİ TABLOSU

İdare Adı	38.15 – BURSA ULUDAĞ ÜNİVERSİTESİ
Performans Hedefi	19 - Hayvan Hastanesi Hizmetlerini Yıl Sonunda % 20 Artırmak
Faaliyet Adı	20-Hayvan Hastanesi
Sorumlu Harcama Birimi veya Birimleri	38.15.02.39 - VETERİNER FAKÜLTESİ

Ekonomik Kod		Ödenek
01	Personel Giderleri	0,00
02	SGK Devlet Primi Giderleri	0,00
03	Mal ve Hizmet Alım Giderleri	0,00
04	Faiz Giderleri	0,00
05	Cari Transferler	0,00
06	Sermaye Giderleri	0,00
07	Sermaye Transferleri	0,00
08	Borç verme	0,00
Toplam Bütçe Kaynak İhtiyacı		0,00
Bütçe Dışı Kaynak	Döner Sermaye	0,00
	Diğer Yurt İçi	0,00
	Yurt Dışı	0,00

Toplam Bütçe Dışı Kaynak İhtiyacı	0,00
Toplam Kaynak İhtiyacı	0,00

FAALİYET MALİYETLERİ TABLOSU

İdare Adı	38.15 – BURSA ULUDAĞ ÜNİVERSİTESİ
Performans Hedefi	20 - Uzaktan Eğitimin Alt Yapısını %15 Oluşturmak
Faaliyet Adı	21-Uzaktan Eğitim ve Açık Öğretim
Sorumlu Harcama Birimi veya Birimleri	38.15.09.01 - ÖZEL KALEM (REKTÖRLÜK)

Ekonomik Kod		Ödenek
01	Personel Giderleri	0,00
02	SGK Devlet Primi Giderleri	0,00
03	Mal ve Hizmet Alım Giderleri	0,00
04	Faiz Giderleri	0,00
05	Cari Transferler	0,00
06	Sermaye Giderleri	0,00
07	Sermaye Transferleri	0,00
08	Borç verme	0,00
Toplam Bütçe Kaynak İhtiyacı		0,00
Bütçe Dışı Kaynak	Döner Sermaye	0,00
	Diğer Yurt İçi	0,00

	Yurt Dışı	0,00
Toplam Bütçe Dışı Kaynak İhtiyacı		0,00
Toplam Kaynak İhtiyacı		0,00

FAALİYET MALİYETLERİ TABLOSU

	38.15 – BURSA ULUDAĞ ÜNİVERSİTESİ
Performans Hedefi	21 - Uzaktan Eğitim Programlarını Oluşturmak
Faaliyet Adı	22-Uzaktan Eğitim
Sorumlu Harcama Birimi veya Birimleri	38.15.09.01 - ÖZEL KALEM (REKTÖRLÜK)

Ekonomik Kod		Ödenek
01	Personel Giderleri	0,00
02	SGK Devlet Primi Giderleri	0,00
03	Mal ve Hizmet Alım Giderleri	0,00
04	Faiz Giderleri	0,00
05	Cari Transferler	0,00
06	Sermaye Giderleri	0,00
07	Sermaye Transferleri	0,00
08	Borç verme	0,00
Toplam Bütçe Kaynak İhtiyacı		0,00
Bütçe Dışı Kaynak	Döner Sermaye	0,00
	Diğer Yurt İçi	0,00

Yurt Dışı	0,00
Toplam Bütçe Dışı Kaynak İhtiyacı	0,00
Toplam Kaynak İhtiyacı	0,00

FAALİYET MALİYETLERİ TABLOSU

İdare Adı	38.15 – BURSA ULUDAĞ ÜNİVERSİTESİ
Performans Hedefi	22 - Akademik ve İdari Yönetim Sistemlerini İyileştirmek
Faaliyet Adı	23-Büro Donanım
Sorumlu Harcama Birimi veya Birimleri	38.15.02.00 - SAĞLIK BİLİMLERİ ENSTİTÜSÜ, 38.15.02.30 - TIP FAKÜLTESİ, 38.15.02.39 - VETERİNER FAKÜLTESİ, 38.15.03.00 - SAĞLIK HİZMETLERİ MESLEK YÜKSEKOKULU, 38.15.03.06 - MENNAN PASINLI MESLEK YÜKSEKOKULU, 38.15.04.00 - FEN BİLİMLERİ ENSTİTÜSÜ, 38.15.04.32 - FEN-EDEBİYAT FAKÜLTESİ, 38.15.04.42 - MİMARLIK FAKÜLTESİ, 38.15.04.43 - MÜHENDİSLİK FAKÜLTESİ, 38.15.04.47 - ZİRAAT FAKÜLTESİ, 38.15.05.00 - TEKNİK BİLİMLER MESLEK YÜKSEKOKULU, 38.15.05.02 - YENİŞEHİR İBRAHİM ORHAN MESLEK YÜKSEKOKULU, 38.15.05.03 - ORHANGAZİ MESLEK YÜKSEKOKULU, 38.15.05.04 - GEMLİK ASIM KOCABIYIK MESLEK YÜKSEKOKULU, 38.15.05.05 - ORHANELİ MESLEK YÜKSEKOKULU, 38.15.05.06 - KELES MESLEK YÜKSEKOKULU, 38.15.05.07 - HARMANCIK MESLEK YÜKSEKOKULU, 38.15.06.04 - SOSYAL BİLİMLER ENSTİTÜSÜ, 38.15.06.05 - EĞİTİM BİLİMLERİ ENSTİTÜSÜ, 38.15.06.41 - İNEGÖL İŞLETME FAKÜLTESİ, 38.15.06.43 - İKTİSADİ VE İDARİ BİLİMLER FAKÜLTESİ, 38.15.06.47 - GÜZEL SANATLAR FAKÜLTESİ, 38.15.06.54 - İLAHİYAT FAKÜLTESİ, 38.15.06.65 - SPOR BİLİMLERİ FAKÜLTESİ, 38.15.06.77 - DEVLET KONSERVATUARI, 38.15.06.83 - YABANCI DİLLER YÜKSEKOKULU, 38.15.07.00 - KARACABEY MESLEK YÜKSEKOKULU, 38.15.07.01 - MUSTAFA KEMALPAŞA MESLEK YÜKSEKOKULU, 38.15.07.02 - İZNIK MESLEK YÜKSEKOKULU, 38.15.07.03 - İNEGÖL MESLEK YÜKSEKOKULU, 38.15.07.05 - SOSYAL BİLİMLER MESLEK YÜKSEKOKULU, 38.15.07.89 - DİĞER BÖLÜMLER, 38.15.09.01 - ÖZEL KALEM (REKTÖRLÜK), 38.15.09.02 - ÖZEL KALEM (GENEL SEKRETERLİK), 38.15.09.04 - İDARİ VE MALİ İŞLER DAİRE BAŞKANLIĞI, 38.15.09.05 - PERSONEL DAİRE BAŞKANLIĞI, 38.15.09.06 - KÜTÜPHANE VE DOKÜMANTASYON DAİRE BAŞKANLIĞI, 38.15.09.07 - SAĞLIK, KÜLTÜR VE SPOR DAİRE BAŞKANLIĞI, 38.15.09.08 - BİLGİ İŞLEM DAİRE BAŞKANLIĞI, 38.15.09.09 - YAPI İŞLERİ VE TEKNİK DAİRE BAŞKANLIĞI, 38.15.09.10 - ÖĞRENCİ İŞLERİ DAİRE BAŞKANLIĞI, 38.15.09.11 - STRATEJİ GELİŞTİRME DAİRE BAŞKANLIĞI, 38.15.09.12 - HUKUK MÜŞAVİRLİĞİ, 38.15.09.51 - İÇ DENETİM BİRİMİ BAŞKANLIĞI, 38.15.02.41 - SAĞLIK BİLİMLERİ FAKÜLTESİ, 38.15.06.31 - EĞİTİM FAKÜLTESİ

Ekonomik Kod		Ödenek
01	Personel Giderleri	0,00
02	SGK Devlet Primi Giderleri	0,00
03	Mal ve Hizmet Alım Giderleri	530.000,00
04	Faiz Giderleri	0,00
05	Cari Transferler	0,00
06	Sermaye Giderleri	1.150.000,00
07	Sermaye Transferleri	0,00
08	Borç verme	0,00
Toplam Bütçe Kaynak İhtiyacı		1.680.000,00
Dış - Ka	Döner Sermaye	0,00

	Diğer Yurt İçi	0,00
	Yurt Dışı	0,00
Toplam Bütçe Dışı Kaynak İhtiyacı		0,00
Toplam Kaynak İhtiyacı		1.680.000,00

FAALİYET MALİYETLERİ TABLOSU

İdare Adı	38.15 – BURSA ULUDAĞ ÜNİVERSİTESİ
Performans Hedefi	22 - Akademik ve İdari Yönetim Sistemlerini İyileştirmek
Faaliyet Adı	24-Üst Yönetim ve Destek Hizmeti
Sorumlu Harcama Birimi veya Birimleri	38.15.09.01 - ÖZEL KALEM (REKTÖRLÜK), 38.15.09.02 - ÖZEL KALEM (GENEL SEKRETERLİK), 38.15.09.04 - İDARİ VE MALİ İŞLER DAİRE BAŞKANLIĞI, 38.15.09.05 - PERSONEL DAİRE BAŞKANLIĞI, 38.15.09.06 - KÜTÜPHANE VE DOKÜMANTASYON DAİRE BAŞKANLIĞI, 38.15.09.07 - SAĞLIK, KÜLTÜR VE SPOR DAİRE BAŞKANLIĞI, 38.15.09.08 - BİLGİ İŞLEM DAİRE BAŞKANLIĞI, 38.15.09.09 - YAPI İŞLERİ VE TEKNİK DAİRE BAŞKANLIĞI, 38.15.09.10 - ÖĞRENCİ İŞLERİ DAİRE BAŞKANLIĞI, 38.15.09.11 - STRATEJİ GELİŞTİRME DAİRE BAŞKANLIĞI, 38.15.09.12 - HUKUK MÜŞAVİRLİĞİ, 38.15.09.51 - İÇ DENETİM BİRİMİ BAŞKANLIĞI

Ekonomik Kod		Ödenek
01	Personel Giderleri	62.774.000,00
02	SGK Devlet Primi Giderleri	12.302.000,00
03	Mal ve Hizmet Alım Giderleri	43.913.000,00
04	Faiz Giderleri	0,00
05	Cari Transferler	11.874.000,00
06	Sermaye Giderleri	6.871.000,00
07	Sermaye Transferleri	0,00
08	Borç verme	0,00
Toplam Bütçe Kaynak İhtiyacı		137.734.000,00

Bütçe Dışı Kaynak	Döner Sermaye	4.690.000,00
	Diğer Yurt İçi	0,00
	Yurt Dışı	0,00
Toplam Bütçe Dışı Kaynak İhtiyacı		4.690.000,00
Toplam Kaynak İhtiyacı		142.424.000,00

FAALİYET MALİYETLERİ TABLOSU

İdare Adı	38.15 – BURSA ULUDAĞ ÜNİVERSİTESİ
Performans Hedefi	23 - Sosyal Yaşama Alanını Artırmak
Faaliyet Adı	25-Kampüs Yaşam Alanı
Sorumlu Harcama Birimi veya Birimleri	38.15.09.09 - YAPI İŞLERİ VE TEKNİK DAİRE BAŞKANLIĞI

Ekonomik Kod		Ödenek
01	Personel Giderleri	0,00
02	SGK Devlet Primi Giderleri	0,00
03	Mal ve Hizmet Alım Giderleri	0,00
04	Faiz Giderleri	0,00
05	Cari Transferler	0,00
06	Sermaye Giderleri	1.000.000,00
07	Sermaye Transferleri	0,00
08	Borç verme	0,00
Toplam Bütçe Kaynak İhtiyacı		1.000.000,00
e Dışı Kay	Döner Sermaye	0,00

	Diğer Yurt İçi	0,00
	Yurt Dışı	0,00
Toplam Bütçe Dışı Kaynak İhtiyacı		0,00
Toplam Kaynak İhtiyacı		1.000.000,00

FAALİYET MALİYETLERİ TABLOSU

İdare Adı	38.15 – BURSA ULUDAĞ ÜNİVERSİTESİ
Performans Hedefi	24 - Çalışanlara Sunulan Sosyal Olanakların Niteliklerini Artırmak
Faaliyet Adı	26-Çalışanlara Yönelik Kültür, Spor ve Sağlık Hizmetleri
Sorumlu Harcama Birimi veya Birimleri	38.15.09.04 - İDARİ VE MALİ İŞLER DAİRE BAŞKANLIĞI, 38.15.09.07 - SAĞLIK, KÜLTÜR VE SPOR DAİRE BAŞKANLIĞI

Ekonomik Kod		Ödenek
01	Personel Giderleri	0,00
02	SGK Devlet Primi Giderleri	0,00
03	Mal ve Hizmet Alım Giderleri	0,00
04	Faiz Giderleri	0,00
05	Cari Transferler	2.581.000,00
06	Sermaye Giderleri	0,00
07	Sermaye Transferleri	0,00
08	Borç verme	0,00
Toplam Bütçe Kaynak İhtiyacı		2.581.000,00
e	Dışı Kay Döner Sermaye	0,00



	Diğer Yurt İçi	0,00
	Yurt Dışı	0,00
Toplam Bütçe Dışı Kaynak İhtiyacı		0,00
Toplam Kaynak İhtiyacı		2.581.000,00

FAALİYET MALİYETLERİ TABLOSU

İdare Adı	38.15 – BURSA ULUDAĞ ÜNİVERSİTESİ
Performans Hedefi	25 – Öğrencilere Sunulan Sosyal Olanakların Niteliklerini Artırmak
Faaliyet Adı	27-Öğrencilere Yönelik Kültür, Spor ve Sağlık Hizmetleri
Sorumlu Harcama Birimi veya Birimleri	38.15.09.07 - SAĞLIK, KÜLTÜR VE SPOR DAİRE BAŞKANLIĞI

Ekonomik Kod		Ödenek
01	Personel Giderleri	0,00
02	SGK Devlet Primi Giderleri	0,00
03	Mal ve Hizmet Alım Giderleri	0,00
04	Faiz Giderleri	0,00
05	Cari Transferler	0,00
06	Sermaye Giderleri	0,00
07	Sermaye Transferleri	0,00
08	Borç verme	0,00
Toplam Bütçe Kaynak İhtiyacı		0,00
e	Dışı Kay Döner Sermaye	0,00

	Diğer Yurt İçi	0,00
	Yurt Dışı	0,00
Toplam Bütçe Dışı Kaynak İhtiyacı		0,00
Toplam Kaynak İhtiyacı		0,00

FAALİYET MALİYETLERİ TABLOSU

İdare Adı	38.15 – BURSA ULUDAĞ ÜNİVERSİTESİ
Performans Hedefi	26 - Paydaşlarla İletişimi Yıl Sonunda %20 Artırmak
Faaliyet Adı	28-Mezunlarla İlişkileri Güçlendirme
Sorumlu Harcama Birimi veya Birimleri	38.15.09.02 - ÖZEL KALEM (GENEL SEKRETERLİK), 38.15.09.10 - ÖĞRENCİ İŞLERİ DAİRE BAŞKANLIĞI

Ekonomik Kod		Ödenek
01	Personel Giderleri	0,00
02	SGK Devlet Primi Giderleri	0,00
03	Mal ve Hizmet Alım Giderleri	5.000,00
04	Faiz Giderleri	0,00
05	Cari Transferler	0,00
06	Sermaye Giderleri	0,00
07	Sermaye Transferleri	0,00
08	Borç verme	0,00
Toplam Bütçe Kaynak İhtiyacı		5.000,00

Bütçe Dışı Kaynak	Döner Sermaye	0,00
	Diğer Yurt İçi	0,00
	Yurt Dışı	0,00
Toplam Bütçe Dışı Kaynak İhtiyacı		0,00
Toplam Kaynak İhtiyacı		5.000,00

FAALİYET MALİYETLERİ TABLOSU

İdare Adı	38.15 – BURSA ULUDAĞ ÜNİVERSİTESİ
Performans Hedefi	27 - İş Güvenliği Bilincini Artırmak
Faaliyet Adı	29-İş Güvenliği Eğitimi
Sorumlu Harcama Birimi veya Birimleri	38.15.09.02 - ÖZEL KALEM (GENEL SEKRETERLİK)

Ekonomik Kod		Ödenek
01	Personel Giderleri	0,00
02	SGK Devlet Primi Giderleri	0,00
03	Mal ve Hizmet Alım Giderleri	100.000,00
04	Faiz Giderleri	0,00
05	Cari Transferler	0,00
06	Sermaye Giderleri	0,00
07	Sermaye Transferleri	0,00
08	Borç verme	0,00
Toplam Bütçe Kaynak İhtiyacı		100.000,000

Bütçe Dışı Kaynak	Döner Sermaye	0,00
	Diğer Yurt İçi	0,00
	Yurt Dışı	0,00
Toplam Bütçe Dışı Kaynak İhtiyacı		0,00
Toplam Kaynak İhtiyacı		100.000,00

4. İDARE PERFORMANS TABLOSU

PERFORMANS HEDEFİ	FAALİYET	Açıklama	2019					
			Bütçe İçi		Bütçe Dışı		Toplam	
			(TL)	PAY (%)	(TL)	PAY (%)	(TL)	PAY (%)
1		Eğitim ve Öğretimin Niteliğini %10 Artırmak	306.851.000,00	50,46	271.142.000,00	76,68	577.993.000,00	60,10
	1	Ön lisans ve Lisans Eğitim	306.851.000,00	50,46	271.142.000,00	76,68	577.993.000,00	60,10
	2	Sürekli Eğitim ve Kariyer Merkezi Hizmetleri	0,00	0,00	0,00	0,00	0,00	0,00
2		Eğitim Öğretimin Uluslararasılaşmasını Sağlamak	9.000,00	0,00	0,00	0,00	9.000,00	0,00
	3	Akreditasyon ve Reakreditasyon	9.000,00	0,00	0,00	0,00	9.000,00	0,00
3		Mesleki Eğitimi Artırmak	418.000,00	0,07	0,00	0,00	418.000,00	0,04
	4	Yurtiçi ve Yurtdışı Mesleki Eğitim Faaliyeti	418.000,00	0,07	0,00	0,00	418.000,00	0,04
4		Eğitim - Öğretim Amaçlı Bina ve Tesislerin Kapasitesini Artırmak İçin Devam Eden /Planlanan İnşaatlarda %10 Fiziki Gerçekleşme Sağlamak	16.100.000,00	2,65	0,00	0,00	16.100.000,00	1,67
	5	Derslik ve Merkezi Birimler Yapımı	16.100.000,00	2,65	0,00	0,00	16.100.000,00	1,67
5		Sınıf, Laboratuvar, Seminer ve Toplantı Salonu vb. Eğitim - Öğretim ve Alanlarının Fiziki ve Teknolojik Donanımını İyileştirmek	82.000,00	0,01	0,00	0,00	82.000,00	0,01
	6	Öğretme ve Öğrenme Ortamlarının İyileştirilmesi İçin Derslik ve Laboratuvarların Teknolojik Donanımı	82.000,00	0,01	0,00	0,00	82.000,00	0,01
6		Araştırmada Kullanılan Bilgi Kaynaklarının Güncelliğini Sağlamak	2.500.000,00	0,41	0,00	0,00	2.500.000,00	0,26
	7	Yayın sayısı	2.500.000,00	0,41	0,00	0,00	2.500.000,00	0,26
7		Üniversitenin Bilişim Sistemi ve Yazılımlarını İyileştirmek	0,00	0,00	0,00	0,00	0,00	0,00
	8	Lisanslı Yazılım Alımı	0,00	0,00	0,00	0,00	0,00	0,00
8		AR-GE Bütçesini Her Yıl Ortalama % 10 Artırmak	600.000,00	0,10	46.000,00	0,01	646.000,00	0,07
	9	AR-GE Faaliyeti	600.000,00	0,10	46.000,00	0,01	646.000,00	0,07

9		Dış Kaynaklardan Desteklenen Projelerin Bütçesini Yıl Sonunda % 20 Artırmak	700.000,00	0,12	30.000,00	0,01	730.000,00	0,08
	10	Dış Kaynaklı Projeler	700.000,00	0,12	30.000,00	0,01	730.000,00	0,08
10		Uluslararası Yayın Sayılarını Arttırmak	2.000.000,00	0,33	80.000,00	0,02	2.080.000,00	0,22
	11	Yayın Teşvik	2.000.000,00	0,33	80.000,00	0,02	2.080.000,00	0,22
11		Fikri Mülkiyet Haklarına İlişkin Çıktıları Artırmak	500.000,00	0,08	0,00	0,00	500.000,00	0,05
	12	Patent, Faydalı Model, Tescil ve Endüstriyel Tasarım Alımı	500.000,00	0,08	0,00	0,00	500.000,00	0,05
12		Tezlerden Üretilen Uluslararası Yayın Sayısını % 10 Artırmak	38.897.000,00	6,40	10.000,00	0,00	38.907.000,00	4,05
PERFORMANS HEDEFİ	FAALİYET	Açıklama	2019					
			Bütçe İçi		Bütçe Dışı		Toplam	
			(TL)	PAY (%)	(TL)	PAY (%)	(TL)	PAY (%)
	13	Lisansüstü Eğitim	38.897.000,00	6,40	10.000,00	0,00	38.907.000,00	4,05
13		Uygulama ve Araştırma Merkezlerinin Faaliyetlerini Artırmak	68.037.000,00	11,19	77.600.000,00	21,95	145.637.000,00	15,14
	14	Uygulama ve Araştırma Merkezi	68.037.000,00	11,19	77.600.000,00	21,95	145.637.000,00	15,14
14		ULUTEK'ten Yararlanma Oranını Artırmak ve ULUTEK Bünyesinde Yürütülen Üniversite - Sanayi İşbirliğine Dayalı Proje Sayısını Artırmak	0,00	0,00	0,00	0,00	0,00	0,00
	15	ULUTEK Bölgesi Kapasitesinin Artırılması	0,00	0,00	0,00	0,00	0,00	0,00
15		Bursa Uludağ Üniversitesinin Girişimciliğe ve İnovasyona Yönelik Farkındalığını Arttırmak	0,00	0,00	0,00	0,00	0,00	0,00
	16	Girişimciliği Destekleme	0,00	0,00	0,00	0,00	0,00	0,00
16		SUAM'da Bulunan Hizmet Alanlarını ve Teknolojik Altyapısını İyileştirmek	28.290.000,00	4,65	0,00	0,00	28.290.000,00	2,94
	17	Yeni Sağlık Hizmet Binaları Yapımı ve Onarımı	23.090.000,00	3,80	0,00	0,00	23.090.000,00	2,40
	18	Biyomedikal Cihaz Alımı	5.200.000,00	0,86	0,00	0,00	5.200.000,00	0,54
17		Sunulan Güvenli Sağlık Hizmetlerini Artırmak	0,00	0,00	0,00	0,00	0,00	0,00
	19	Hasta Memnuniyet Oranı	0,00	0,00	0,00	0,00	0,00	0,00
18		Hayvan Hastanesi Hizmetlerini Yıl Sonunda % 20 Artırmak	0,00	0,00	0,00	0,00	0,00	0,00
	20	Hayvan Hastanesi	0,00	0,00	0,00	0,00	0,00	0,00
19		Uzaktan Eğitimin Alt Yapısını %15 Oluşturmak	0,00	0,00	0,00	0,00	0,00	0,00
	21	Uzaktan Eğitim ve Açık Öğretim	0,00	0,00	0,00	0,00	0,00	0,00
20		Uzaktan Eğitim Programlarını Oluşturmak	0,00	0,00	0,00	0,00	0,00	0,00
	22	Uzaktan Eğitim	0,00	0,00	0,00	0,00	0,00	0,00
21		Akademik ve İdari Yönetim	139.414.000,00	22,93	4.690.000,00	1,33	144.104.000,00	14,98

		Sistemlerini iyileştirmek						
	23	Büro Donanım	1.680.000,00	0,28	0,00	0,00	1.680.000,00	0,17
	24	Üst Yönetim ve Destek Hizmeti	137.734.000,00	22,65	4.690.000,00	1,33	142.424.000,00	14,81
22		Sosyal Yaşama Alanını Artırmak	1.000.000,00	0,16	0,00	0,00	1.000.000,00	0,10
	25	Kampüs Yaşam Alanı	1.000.000,00	0,16	0,00	0,00	1.000.000,00	0,10
23		Çalışanlara Sunulan Sosyal Olanakların Niteliklerini Artırmak	2.581.000,00	0,42	0,00	0,00	2.581.000,00	0,27
	26	Çalışanlara Yönelik Kültür, Spor ve Sağlık Hizmetleri	2.581.000,00	0,42	0,00	0,00	2.581.000,00	0,27
	27	Öğrencilere Yönelik Kültür, Spor ve Sağlık Hizmetleri	0,00	0,00	0,00	0,00	0,00	0,00

PERFORMANS HEDEFİ	FAALİYET	Açıklama	2019					
			Bütçe İçi		Bütçe Dışı		Toplam	
			(TL)	PAY (%)	(TL)	PAY (%)	(TL)	PAY (%)
24		Öğrencilere Sunulan Sosyal Olanakların Niteliklerini Artırmak	0,00	0,00	0,00	0,00	0,00	0,00
25		Paydaşlarla İletişimi Yıl Sonunda %20 Artırmak	5.000,00	0,00	0,00	0,00	5.000,00	0,00
	28	Mezunlarla İlişkileri Güçlendirme	5.000,00	0,00	0,00	0,00	5.000,00	0,00
26		İş Güvenliği Bilincini Artırmak	100.000,00	0,02	0,00	0,00	100.000,00	0,01
	29	İş Güvenliği Eğitimi	100.000,00	0,02	0,00	0,00	100.000,00	0,01
Performans Hedefleri Maliyetleri Toplamı			608.084.000,00	100,00	353.598.000,00	100,00	961.682.000,00	100,00
Genel Yönetim Giderleri							0,00	0,00
Diğer İdarelere Transfer Edilecek Kaynaklar Toplamı							0,00	0,00
GENEL TOPLAM			608.084.000,00	100,00	353.598.000,00	100,00	961.682.000,00	100,00

5. TOPLAM KAYNAK İHTİYACI TABLOSU

	Ekonomik Kodlar (I.Düzye)		FALİYET TOPLAMI	GENEL YÖNETİM GİDERLERİ TOPLAMI	DİĞER İDARELERE TRANSFER EDİLECEK KAYNAKLAR TOPLAMI	GENEL TOPLAM
BÜTÇE KAYNAK İHTİYACI	01	Personel Giderleri	410.210.000,00	0,00	0,00	410.210.000,00
	02	SGK Devlet Primi Giderleri	68.299.000,00	0,00	0,00	68.299.000,00
	03	Mal ve Hizmet Alım Giderleri	53.046.000,00	0,00	0,00	53.046.000,00
	04	Faiz Giderleri	0,00	0,00	0,00	0,00
	05	Cari Transferler	19.618.000,00	0,00	0,00	19.618.000,00
	06	Sermaye Giderleri	56.911.000,00	0,00	0,00	56.911.000,00
	07	Sermaye Transferleri	0,00	0,00	0,00	0,00
	08	Borç verme	0,00	0,00	0,00	0,00
	09	Yedek Ödenek	0,00	0,00	0,00	0,00
	Bütçe Ödeneği Toplamı		608.084.000,00	0,00	0,00	608.084.000,00
	BÜTÇE DIŞI KAYNAK	Döner Sermaye		353.598.000,00	0,00	
Diğer Yurt İçi Kaynaklar		0,00	0,00		0,00	
Yurt Dışı Kaynaklar		0,00	0,00		0,00	
Toplam Bütçe Dışı Kaynak İhtiyacı		353.598.000,00	0,00		353.598.000,00	
Toplam Kaynak İhtiyacı			961.682.000,00	0,00	0,00	961.682.000,00

5. SORUMLU BİRİMLER

PERFORMANS HEDEFİ	FAALİYETLER	SORUMLU BİRİMLER
Eğitim ve Öğretimin Niteliğini %10 Artırmak		
	Ön lisans ve Lisans Eğitim	
		TIP FAKÜLTESİ
		VETERİNER FAKÜLTESİ
		SAĞLIK HİZMETLERİ MESLEK YÜKSEKOKULU
		MENNAN PASİNLİ MESLEK YÜKSEKOKULU
		FEN-EDEBİYAT FAKÜLTESİ
		MİMARLIK FAKÜLTESİ
		MÜHENDİSLİK FAKÜLTESİ
		ZİRAAT FAKÜLTESİ
		TEKNİK BİLİMLER MESLEK YÜKSEKOKULU
		YENİŞEHİR İBRAHİM ORHAN MESLEK YÜKSEKOKULU
		ORHANGAZİ MESLEK YÜKSEKOKULU
		GEMLİK ASIM KOCABİYİK MESLEK YÜKSEKOKULU
		ORHANELİ MESLEK YÜKSEKOKULU
		KELES MESLEK YÜKSEKOKULU
		HARMANCIK MESLEK YÜKSEKOKULU
		BÜYÜKORHAN MESLEK YÜKSEKOKULU
		EĞİTİM FAKÜLTESİ
		HUKUK FAKÜLTESİ
		İNEGÖL İŞLETME FAKÜLTESİ
		İKTİSADİ VE İDARİ BİLİMLER FAKÜLTESİ
		GÜZEL SANATLAR FAKÜLTESİ
		İLAHİYAT FAKÜLTESİ
		SPOR BİLİMLERİ FAKÜLTESİ
		DEVLET KONSERVATUARI
		YABANCI DİLLER YÜKSEKOKULU

		KARACABEY MESLEK YÜKSEKOKULU
		MUSTAFA KEMALPAŞA MESLEK YÜKSEKOKULU
		İZNİK MESLEK YÜKSEKOKULU
		İNEGÖL MESLEK YÜKSEKOKULU
		SOSYAL BİLİMLER MESLEK YÜKSEKOKULU
		İLAHİYAT MESLEK YÜKSEKOKULU
		DİĞER BÖLÜMLER
		SAĞLIK BİLİMLERİ FAKÜLTESİ
	Sürekli Eğitim ve Kariyer Merkezi Hizmetleri	
		ÖZEL KALEM (REKTÖRLÜK)
Eğitim Öğretimin Uluslararasılaşmasını Sağlamak		
	Akreditasyon ve Reakreditasyon	
		TIP FAKÜLTESİ
		VETERİNER FAKÜLTESİ
		SAĞLIK HİZMETLERİ MESLEK YÜKSEKOKULU
		MENNAN PASİNLİ MESLEK YÜKSEKOKULU
		FEN-EDEBİYAT FAKÜLTESİ
		MİMARLIK FAKÜLTESİ
		MÜHENDİSLİK FAKÜLTESİ
		ZİRAAT FAKÜLTESİ
		TEKNİK BİLİMLER MESLEK YÜKSEKOKULU
		GEMLİK ASIM KOCABIYIK MESLEK YÜKSEKOKULU
		BÜYÜKORHAN MESLEK YÜKSEKOKULU
		EĞİTİM FAKÜLTESİ
		HUKUK FAKÜLTESİ
		İNEGÖL İŞLETME FAKÜLTESİ
		İKTİSADİ VE İDARİ BİLİMLER FAKÜLTESİ
		GÜZEL SANATLAR FAKÜLTESİ
		İLAHİYAT FAKÜLTESİ

		SPOR BİLİMLERİ FAKÜLTESİ
		SAĞLIK BİLİMLERİ FAKÜLTESİ
Mesleki Eğitimi Artırmak		
	Yurtiçi ve Yurtdışı Mesleki Eğitim Faaliyeti	
		SAĞLIK BİLİMLERİ ENSTİTÜSÜ
		TIP FAKÜLTESİ
		VETERİNER FAKÜLTESİ
		SAĞLIK HİZMETLERİ MESLEK YÜKSEKOKULU
		MENNAN PASİNLİ MESLEK YÜKSEKOKULU
		FEN BİLİMLERİ ENSTİTÜSÜ
		FEN-EDEBİYAT FAKÜLTESİ
		MİMARLIK FAKÜLTESİ
		MÜHENDİSLİK FAKÜLTESİ
		ZİRAAT FAKÜLTESİ
		TEKNİK BİLİMLER MESLEK YÜKSEKOKULU
		YENİŞEHİR İBRAHİM ORHAN MESLEK YÜKSEKOKULU
		ORHANGAZİ MESLEK YÜKSEKOKULU
		GEMLİK ASIM KOCABIYIK MESLEK YÜKSEKOKULU
		ORHANELİ MESLEK YÜKSEKOKULU
		KELES MESLEK YÜKSEKOKULU
		HARMANCIK MESLEK YÜKSEKOKULU
		BÜYÜKORHAN MESLEK YÜKSEKOKULU
		SOSYAL BİLİMLER ENSTİTÜSÜ
		EĞİTİM BİLİMLERİ ENSTİTÜSÜ
		EĞİTİM FAKÜLTESİ
		HUKUK FAKÜLTESİ
		İNEGÖL İŞLETME FAKÜLTESİ
		İKTİSADİ VE İDARİ BİLİMLER FAKÜLTESİ
		GÜZEL SANATLAR FAKÜLTESİ
		İLAHİYAT FAKÜLTESİ
		SPOR BİLİMLERİ FAKÜLTESİ

		DEVLET KONSERVATUARI
		YABANCI DİLLER YÜKSEKOKULU
		KARACABEY MESLEK YÜKSEKOKULU
		MUSTAFA KEMALPAŞA MESLEK YÜKSEKOKULU
		İZNİK MESLEK YÜKSEKOKULU
		İNEGÖL MESLEK YÜKSEKOKULU
		SOSYAL BİLİMLER MESLEK YÜKSEKOKULU
		DİĞER BÖLÜMLER
		SAĞLIK BİLİMLERİ FAKÜLTESİ
Eğitim - Öğretim Amaçlı Bina ve Tesislerin Kapasitesini Artırmak İçin Devam Eden /Planlanan İnşaatlarda %10 Fiziki Gerçekleşme Sağlamak		
	Derslik ve Merkezi Birimler Yapımı	
		YAPI İŞLERİ VE TEKNİK DAİRE BAŞKANLIĞI
Sınıf, Laboratuvar, Seminer ve Toplantı Salonu vb. Eğitim - Öğretim ve Alanlarının Fiziki ve Teknolojik Donanımını İyileştirmek		
	Öğretme ve Öğrenme Ortamlarının İyileştirilmesi İçin Derslik ve Laboratuvarların Teknolojik Donanımı	
		TIP FAKÜLTESİ
		VETERİNER FAKÜLTESİ
		SAĞLIK HİZMETLERİ MESLEK YÜKSEKOKULU
		MENNAN PASİNLİ MESLEK YÜKSEKOKULU
		FEN-EDEBİYAT FAKÜLTESİ
		MİMARLIK FAKÜLTESİ
		MÜHENDİSLİK FAKÜLTESİ
		ZİRAAT FAKÜLTESİ
		TEKNİK BİLİMLER MESLEK YÜKSEKOKULU

		YENİŞEHİR İBRAHİM ORHAN MESLEK YÜKSEKOKULU
		ORHANGAZİ MESLEK YÜKSEKOKULU
		GEMLİK ASIM KOCABIYIK MESLEK YÜKSEKOKULU
		ORHANELİ MESLEK YÜKSEKOKULU
		KELES MESLEK YÜKSEKOKULU
		HARMANCIK MESLEK YÜKSEKOKULU
		BÜYÜKORHAN MESLEK YÜKSEKOKULU
		EĞİTİM FAKÜLTESİ
		HUKUK FAKÜLTESİ
		İNEGÖL İŞLETME FAKÜLTESİ
		İKTİSADİ VE İDARİ BİLİMLER FAKÜLTESİ
		GÜZEL SANATLAR FAKÜLTESİ
		İLAHİYAT FAKÜLTESİ
		SPOR BİLİMLERİ FAKÜLTESİ
		DEVLET KONSERVATUARI
		YABANCI DİLLER YÜKSEKOKULU
		KARACABEY MESLEK YÜKSEKOKULU
		MUSTAFA KEMALPAŞA MESLEK YÜKSEKOKULU
		İZNİK MESLEK YÜKSEKOKULU
		İNEGÖL MESLEK YÜKSEKOKULU
		SOSYAL BİLİMLER MESLEK YÜKSEKOKULU
		DİĞER BÖLÜMLER
		SAĞLIK BİLİMLERİ FAKÜLTESİ
	Öğretme ve Öğrenme Ortamlarının İyileştirilmesi İçin Derslik ve Laboratuvarların Teknolojik Donanımı	
		TIP FAKÜLTESİ
		VETERİNER FAKÜLTESİ
		SAĞLIK HİZMETLERİ MESLEK YÜKSEKOKULU

		MENNAN PASİNLİ MESLEK YÜKSEKOKULU
		FEN-EDEBİYAT FAKÜLTESİ
		MİMARLIK FAKÜLTESİ
		MÜHENDİSLİK FAKÜLTESİ
		ZİRAAT FAKÜLTESİ
		TEKNİK BİLİMLER MESLEK YÜKSEKOKULU
		YENİŞEHİR İBRAHİM ORHAN MESLEK YÜKSEKOKULU
		ORHANGAZİ MESLEK YÜKSEKOKULU
		GEMLİK ASIM KOCABİYİK MESLEK YÜKSEKOKULU
		ORHANELİ MESLEK YÜKSEKOKULU
		KELES MESLEK YÜKSEKOKULU
		HARMANCIK MESLEK YÜKSEKOKULU
		BÜYÜKORHAN MESLEK YÜKSEKOKULU
		EĞİTİM FAKÜLTESİ
		HUKUK FAKÜLTESİ
		İNEGÖL İŞLETME FAKÜLTESİ
		İKTİSADİ VE İDARİ BİLİMLER FAKÜLTESİ
		GÜZEL SANATLAR FAKÜLTESİ
		İLAHİYAT FAKÜLTESİ
		SPOR BİLİMLERİ FAKÜLTESİ
		DEVLET KONSERVATUARI
		YABANCI DİLLER YÜKSEKOKULU
		KARACABEY MESLEK YÜKSEKOKULU
		MUSTAFA KEMALPAŞA MESLEK YÜKSEKOKULU
		İZNİK MESLEK YÜKSEKOKULU
		İNEGÖL MESLEK YÜKSEKOKULU
		SOSYAL BİLİMLER MESLEK YÜKSEKOKULU
		DİĞER BÖLÜMLER
		SAĞLIK BİLİMLERİ FAKÜLTESİ

Araştırmada Kullanılan Bilgi Kaynaklarının Güncelliğini Sağlamak		
	Yayın sayısı	
		KÜTÜPHANE VE DOKÜMANTASYON DAİRE BAŞKANLIĞI
Üniversitenin Bilişim Sistemi ve Yazılımlarını İyileştirmek		
	Lisanslı Yazılım Alımı	
		BİLGİ İŞLEM DAİRE BAŞKANLIĞI
AR-GE Bütçesini Her Yıl Ortalama % 10 Artırmak		
	AR-GE Faaliyeti	
		ÖZEL KALEM (REKTÖRLÜK)
Dış Kaynaklardan Desteklenen Projelerin Bütçesini Yıl Sonunda % 20 Artırmak		
	Dış Kaynaklı Projeler	
		ÖZEL KALEM (REKTÖRLÜK)
Uluslararası Yayın Sayılarını Arttırmak		
	Yayın Teşvik	
		ÖZEL KALEM (REKTÖRLÜK)
Fikri Mülkiyet Haklarına İlişkin Çıktıları Artırmak		
	Patent, Faydalı Model, Tescil ve Endüstriyel Tasarım Alımı	
		ÖZEL KALEM (REKTÖRLÜK)
Tezlerden Üretilen Uluslararası Yayın Sayısını % 10 Artırmak		
	Lisansüstü Eğitim	
		SAĞLIK BİLİMLERİ ENSTİTÜSÜ
		FEN BİLİMLERİ ENSTİTÜSÜ
		SOSYAL BİLİMLER ENSTİTÜSÜ
		EĞİTİM BİLİMLERİ ENSTİTÜSÜ
Uygulama ve Araştırma Merkezlerinin Faaliyetlerini Artırmak		
	Uygulama ve Araştırma Merkezi	
		SAĞLIK UYGULAMA VE ARAŞTIRMA MERKEZİ
		ÖZEL KALEM (REKTÖRLÜK)

ULUTEK'ten Yararlanma Oranını Artırmak ve ULUTEK Bünyesinde Yürütülen Üniversite - Sanayi İşbirliğine Dayalı Proje Sayısını Artırmak		
	ULUTEK Bölgesi Kapasitesinin Artırılması	
		ÖZEL KALEM (REKTÖRLÜK)
Bursa Uludağ Üniversitesinin Girişimciliğe ve İnovasyona Yönelik Farkındalığını Arttırmak		
	Girişimciliği Destekleme	
		ÖZEL KALEM (REKTÖRLÜK)
SUAM'da Bulunan Hizmet Alanlarını ve Teknolojik Altyapısını İyileştirmek		
	Yeni Sağlık Hizmet Binaları Yapımı ve Onarımı	
		SAĞLIK UYGULAMA VE ARAŞTIRMA MERKEZİ
		YAPI İŞLERİ VE TEKNİK DAİRE BAŞKANLIĞI
	Biyomedikal Cihaz Alımı	
		VETERİNER FAKÜLTESİ
		SAĞLIK UYGULAMA VE ARAŞTIRMA MERKEZİ
Sunulan Güvenli Sağlık Hizmetlerini Artırmak		
	Hasta Memnuniyet Oranı	
		SAĞLIK UYGULAMA VE ARAŞTIRMA MERKEZİ
Hayvan Hastanesi Hizmetlerini Yıl Sonunda % 20 Artırmak		
	Hayvan Hastanesi	
		VETERİNER FAKÜLTESİ
Uzaktan Eğitimin Alt Yapısını %15 Oluşturmak		
	Uzaktan Eğitim ve Açık Öğretim	
		ÖZEL KALEM (REKTÖRLÜK)
Uzaktan Eğitim Programlarını Oluşturmak		
	Uzaktan Eğitim	
		ÖZEL KALEM (REKTÖRLÜK)
Akademik ve İdari Yönetim Sistemlerini İyileştirmek		

	Büro Donanım	
		SAĞLIK BİLİMLERİ ENSTİTÜSÜ
		TIP FAKÜLTESİ
		VETERİNER FAKÜLTESİ
		SAĞLIK HİZMETLERİ MESLEK YÜKSEKOKULU
		MENNAN PASİNLİ MESLEK YÜKSEKOKULU
		FEN BİLİMLERİ ENSTİTÜSÜ
		FEN-EDEBİYAT FAKÜLTESİ
		MİMARLIK FAKÜLTESİ
		MÜHENDİSLİK FAKÜLTESİ
		ZİRAAT FAKÜLTESİ
		TEKNİK BİLİMLER MESLEK YÜKSEKOKULU
		YENİŞEHİR İBRAHİM ORHAN MESLEK YÜKSEKOKULU
		ORHANGAZİ MESLEK YÜKSEKOKULU
		GEMLİK ASIM KOCABIYIK MESLEK YÜKSEKOKULU
		ORHANELİ MESLEK YÜKSEKOKULU
		KELES MESLEK YÜKSEKOKULU
		HARMANCIK MESLEK YÜKSEKOKULU
		BÜYÜKORHAN MESLEK YÜKSEKOKULU
		SOSYAL BİLİMLER ENSTİTÜSÜ
		EĞİTİM BİLİMLERİ ENSTİTÜSÜ
		EĞİTİM FAKÜLTESİ
		İNEGÖL İŞLETME FAKÜLTESİ
		İKTİSADİ VE İDARİ BİLİMLER FAKÜLTESİ
		GÜZEL SANATLAR FAKÜLTESİ
		İLAHİYAT FAKÜLTESİ
		SPOR BİLİMLERİ FAKÜLTESİ
		DEVLET KONSERVATUARI
		YABANCI DİLLER YÜKSEKOKULU
		KARACABEY MESLEK YÜKSEKOKULU

		MUSTAFA KEMALPAŞA MESLEK YÜKSEKOKULU
		İZNİK MESLEK YÜKSEKOKULU
		İNEGÖL MESLEK YÜKSEKOKULU
		SOSYAL BİLİMLER MESLEK YÜKSEKOKULU
		DİĞER BÖLÜMLER
		ÖZEL KALEM (REKTÖRLÜK)
		ÖZEL KALEM (GENEL SEKRETERLİK)
		İDARİ VE MALİ İŞLER DAİRE BAŞKANLIĞI
		PERSONEL DAİRE BAŞKANLIĞI
		KÜTÜPHANE VE DOKÜMANTASYON DAİRE BAŞKANLIĞI
		SAĞLIK, KÜLTÜR VE SPOR DAİRE BAŞKANLIĞI
		BİLGİ İŞLEM DAİRE BAŞKANLIĞI
		YAPI İŞLERİ VE TEKNİK DAİRE BAŞKANLIĞI
		ÖĞRENCİ İŞLERİ DAİRE BAŞKANLIĞI
		STRATEJİ GELİŞTİRME DAİRE BAŞKANLIĞI
		HUKUK MÜŞAVİRLİĞİ
		İÇ DENETİM BİRİMİ BAŞKANLIĞI
		SAĞLIK BİLİMLERİ FAKÜLTESİ
	Üst Yönetim ve Destek Hizmeti	
		ÖZEL KALEM (REKTÖRLÜK)
		ÖZEL KALEM (GENEL SEKRETERLİK)
		İDARİ VE MALİ İŞLER DAİRE BAŞKANLIĞI
		PERSONEL DAİRE BAŞKANLIĞI
		KÜTÜPHANE VE DOKÜMANTASYON DAİRE BAŞKANLIĞI
		SAĞLIK, KÜLTÜR VE SPOR DAİRE BAŞKANLIĞI
		BİLGİ İŞLEM DAİRE BAŞKANLIĞI

		YAPI İŞLERİ VE TEKNİK DAİRE BAŞKANLIĞI
		ÖĞRENCİ İŞLERİ DAİRE BAŞKANLIĞI
		STRATEJİ GELİŞTİRME DAİRE BAŞKANLIĞI
		HUKUK MÜŞAVİRLİĞİ
		İÇ DENETİM BİRİMİ BAŞKANLIĞI
Sosyal Yaşama Alanını Artırmak		
	Kampüs Yaşam Alanı	
		YAPI İŞLERİ VE TEKNİK DAİRE BAŞKANLIĞI
Çalışanlara Sunulan Sosyal Olanakların Niteliklerini Artırmak		
	Çalışanlara Yönelik Kültür, Spor ve Sağlık Hizmetleri	
		İDARİ VE MALİ İŞLER DAİRE BAŞKANLIĞI
		SAĞLIK, KÜLTÜR VE SPOR DAİRE BAŞKANLIĞI
Öğrencilere Sunulan Sosyal Olanakların Niteliklerini Artırmak		
	Öğrencilere Yönelik Kültür, Spor ve Sağlık Hizmetleri	
		SAĞLIK, KÜLTÜR VE SPOR DAİRE BAŞKANLIĞI
Paydaşlarla İletişimi Yıl Sonunda %20 Artırmak		
	Mezunlarla İlişkileri Güçlendirme	
		ÖZEL KALEM (GENEL SEKRETERLİK)
		ÖĞRENCİ İŞLERİ DAİRE BAŞKANLIĞI
İş Güvenliği Bilincini Artırmak		
	İş Güvenliği Eğitimi	
		ÖZEL KALEM (GENEL SEKRETERLİK)