

**BURSA
ULUDAĞ ÜNİVERSİTESİ**



**2018 MALİ YILI
SAĞLIK KÜLTÜR VE SPOR DAİRE
BAŞKANLIĞI
FAALİYET RAPORU**

SUNUŞ

Üniversitemizin sađlık, kltr, spor, barınma, beslenme ve destek hizmetleri alanlarında đrencilerimize ve personelimize hizmet sunan 6 mdrlđ bulunmaktadır.

Sportif alanda ulusal dzeyde 18 takım 206 sporcu ile msabakalara katılmıř olup, kurum dıřında yapılan 20 faaliyetle yer almıřtır. Badminton Takımımız Avrupa Őampiyonasına katılmıř olup takım halinde 3. Olmuřlardır. Tek erkekler kategorisinde 2. Olarak gmř madalya kazanılmıřtır. niversitemiz Spor Takımları, Avrupa niversite Sporları Birliđi (EUSA) ve Trkiye niversite Sporları Federasyonu (TUSF) verilerine gre 2018 yılında takım sporları ve bireysel sporlar sırlamasında 1 gmř 1 bronz toplamda 2 madalya almıřlardır.

392' kız 185'si erkek olmak zere 577 kapasiteli 5 đrenci yurdunda %61,17 doluluk oranı ile đrencilerimize barınma hizmeti sađlanmıřtır. SYM sonularına gre niversitemiz Tıp Fakltesine 3.'lk ile yerleřen 1 đrenci cretsiz, 2 đrenci %50'si burslu olarak niversitemiz yurtlarından yararlandırılmıřtır.

Kltr–Sanat, Bilim, Spor ve Mesleki toplulukları olmak zere 135 đrenci topluluđunda đrencilerimiz 1016 adet faaliyet dzenlemiřtir. đrencilerimizin etkinlikler kapsamında yaptıkları tm harcamalar başkanlıđımız tarafından yapılmıřtır. niversitemiz đrenci Konsey Başkanlıđı seimleri, Daire Başkanlıđımızın koordinasyonunda yapılmıřtır.

Genlik Danıřma Merkezimizde đrencilerimize sađlık danıřma merkezi hizmetleri sunulmuř psikologlar tarafından đrencilerimizle toplam 763 grřme yapılmıřtır. Dıř nitimizde 1.217 đrenci 459 personele olmak zere toplam 1.676 kiřinin dıř tedavisi yapılmıřtır. Ayrıca engelli đrencilerimizin hayatlarını kolaylařtırmak iin gerekli akademik ortamların hazırlanması ve đrencilerin eđitim–đretim srelerine tam katılımlarını sađlaması amacıyla oluřturulan Engelli đrenci Birimi, iyileřtirme alıřmaları devam etmektedir.

Uzman diyetisyenler tarafından hazırlanan 4 eřitten oluřan men ile đrencilerimize yıllık 794.195 adet đlen yemeđi 321.977 akřam yemeđi, akademik ve idari personele 244.870 adet yemek hizmeti sunulmuřtur. Ayrıca 99.388 adet cretsiz đle ve 54.964 adet cretsiz akřam yemeđi hizmeti sunulmuřtur.

Kısmi zamanlı statde 275 đrencimiz alıřtırılmıř 4 stajyer đrenciye staj yapma imknı sađlamıřtır.

SWOT analizine gre yapılan deđerlendirme sonucunda zayıf ve gl ynler tekrar gzden geirilerek fırsatlar ve tehditler yeniden belirlenmiřtir.

Hasan ARSLAN

Sađlık Kltr ve Spor Daire Başkan V.

İÇİNDEKİLER

ÜST YÖNETİCİ SUNUŞU

I.	GENEL BİLGİLER	1
	A. ÖZGÖREVİMİZ ve UZGÖRÜMÜZ	1
	B. YETKİ, GÖREV ve SORUMLULUKLAR	1
	C. İDAREYE İLİŞKİN BİLGİLER	3
	1. FİZİKSEL YAPI	3
	2. ÖRGÜT YAPISI	7
	3. BİLGİ VE TEKNOLOJİK KAYNAKLAR	9
	4. İNSAN KAYNAKLARI	10
	5. SUNULAN HİZMETLER	11
	• Sağlık Hizmetleri	12
	• Barınma Hizmetleri	12
	• Beslenme Hizmetleri	13
	• Kültür Hizmetleri	14
	• Spor Hizmetleri	19
	6. YÖNETİM VE İÇ KONTROL SİSTEMİ	20
II.	AMAÇ ve HEDEFLER	21
	A. BİRİM AMAÇ ve HEDEFLERİ	21
III.	FAALİYETLERE İLİŞKİN BİLGİ ve DEĞERLENDİRMELER	22
	A. MALİ BİLGİLER	22
	BÜTÇE UYGULAMA SONUÇLARI	
	1- Mali Denetim Sonuçları	25
	B. PERFORMANS BİLGİLERİ	26
	1- Faaliyet ve Proje Bilgileri	26
	2- Performans Sonuçları Tablosu	27
	3- Performans Sonuçlarının Değerlendirilmesi	29
IV.	KURUMSAL KABİLİYET VE KAPASİTENİN DEĞERLENDİRİLMESİ	31
	A. ÜSTÜNLÜKLER	31
	Güçlü Yanlar	
	B. ZAYIFLIKLAR	31
	Zayıf Yanlar	
	C. DEĞERLENDİRMELER	32
	D. ÖNERİ ve TEDBİRLER	32

TABLO / ŐEKİL LİSTESİ

Tablo 1.05.4.1 – Fiziksel Yapı / Öğrenci Yurtları	3
Tablo 1.01.3.1 - Hizmet Alanlar	3
Tablo 1.01.3.2 – Kapalı Alanlar	4
Tablo 3.1.1.1 - Teknolojik Kaynaklar	8
Tablo 4.4.1.2 - Geçici Personel	9
Tablo 5.02.1.1 - Sağlık Hizmetinden Yararlanan Öğrenci Hizmetleri	11
Tablo 5.03.1.1 - Barınma Hizmetleri	11
Tablo 5.04.1.1 - Beslenme Hizmetleri	12
Tablo 5.05.1.1 – Kültür Hizmetleri	16
Tablo 5.05.1.2 - Öğrenci Toplulukları Tarafından Düzenlenen Kültürel Faaliyetler	17
Tablo 5.06.1.1 - Spor Hizmetleri	18
Tablo A.1.1.4 – Personel Giderleri	21
Tablo A.1.1.2 – Sosyal Güvenlik Kurumlarına Devlet Primi Giderleri	21
Tablo A.1.1.5 – Mal ve Hizmet Alımı Giderleri	22
Tablo A.1.1.5 – Mal ve Hizmet Alımı Giderleri	23

EK TABLOLAR

Tablo EK 2 Memurlar Kadro Durumu(Yıl Sonu İtibariyle)	9
---	---

I. GENEL BİLGİLER

Daire Başkanlığımız 2547 Sayılı Yükseköğretim Kanununun 7. Bölüm İdari Teşkilat ve Görevleri ile Yükseköğretim Kurumları Mediko-Sosyal Sağlık Kültür ve Spor İşleri Dairesi Uygulama Yönetmeliği kapsamındaki eğitim-öğretimin desteklenmesi amacıyla bu alanda uygulama ve araştırmaların yapıldığı bir uygulama dairesi olarak faaliyetlerini sürdürmektedir.

Öğrencilerimizin Atatürk İlke ve Devrimlerine bağlı, sosyal ve kültürel alanda yapacakları çalışmalara katkıda bulunacak, öğrencilerin beden ve ruh sağlığını korumak, boş zamanlarını değerlendirmek amacıyla kurum içi ve kurumlar arası spor etkinliklerine katılmalarını sağlamak, öğrencilere barınma hizmeti sunmak, üniversitemize gelen akademik misafirlerimize konaklama hizmeti sunmak, öğrencilere, akademik ve idari personele yemek hizmeti sunmak ve engelli öğrenci destek birimi hizmetlerini yürütmektedir.

A. ÖZGÖREVİMİZ VE UZGÖRÜMÜZ

ÖZGÖREV

Öğrencilerimizin ve personelimizin beden ve ruh sağlıklarını korumak, topluma yararlı bireyler haline getirmek amacıyla çağdaş yöntemlerle yeterli ve kaliteli düzeyde, beslenme, barınma, sağlık, kültür, spor, psikolojik danışma ve rehberlik hizmeti sunmak, sosyal ihtiyaçlarını karşılamaktır.

UZGÖRÜ

Verilen tüm hizmet alanlarından öğrenci ve çalışana yönelik, kaynaklarını verimli kullanan bilgi ve teknoloji ile donatılmış, bir başkanlık olmaktadır.

B. YETKİ, GÖREV ve SORUMLULUKLAR

Kanunlar

- 2547 sayılı Yükseköğretim Kanununu
- 5018 sayılı Kamu Mali Yönetimi ve Kontrol Kanunu.
- 6245 sayılı Harcırah Kanunu.
- 2886 sayılı Devlet İhale Kanunu
- 4734 sayılı Kamu İhale Kanunu
- 5510 sayılı Sosyal Sigortalar ve Genel Sağlık Sigortası Kanunu

Kanun Hükmünde Kararnameler

- Yükseköğretim Üst Kuruluşları ile Yükseköğretim Kurumlarının İdari Teşkilatı hakkında 124 sayılı Kanun Hükmünde kararname.

Yönetmelikler

- 4734 sayılı Kamu İhale Kanunu ve 4735 sayılı Kamu İhale Sözleşmeleri Kanunu ve ihale Kanununa uygun olarak çıkartılan Mal, Hizmet ve Yapım İşleri Yönetmeliği
- Yükseköğretim Kurumları Özürlüler Danışma ve Koordinasyon Yönetmeliği,
- Yükseköğretim Kurumları Sağlık Kültür ve Spor Dairesi Uygulama Yönetmeliği
- YÖK Yürütme Kurulunca “Yükseköğretim Öğrencilerinin Sağlık Hizmetlerinden Yararlandırılmasına İlişkin Uygulama Esasları”.

Yönergeler

- U.Ü, Öğrenci Yurtlar Yönergesi.
- U.Ü. Sağlık Kültür ve Spor Daire Başkanlığı Kreş ve Anaokulu Yönergesi
- U.Ü. Öğrenci Konseyi Yönergesi
- U.Ü. Öğrenci Toplulukları Kuruluş, İşleyiş ve Etkinlik Esasları Yönergesi
- U.Ü. Mediko-Sosyal ve Gençlik Danışma Merkezi Yönergesi

Yönetim Organları/ Yetki Görev ve Sorumlulukları

Daire Başkanı: Üniversitemizin Öğrenci, Akademik ve İdari Personelin sağlık, Kültür, Spor, Beslenme, Öğrencilerin Barınma vb. sosyal gereksinimlerinin karşılaması.

Mediko-Sosyal ve Gençlik Danışma Merkezi: Üniversite öğrencilerimize sağlık danışmanlık hizmeti verilmektedir. Ayrıca Ağız ve Diş Sağlığı Biriminde personel ve personel yakınlarına diş sağlığı hizmeti verilmektedir.

Engelli Öğrenci Birimi: Burs yardımında bulunması, asansör yapılması, rampa yapılması, tuvalet için gerekli donanımın sağlanması özellikle akademik personel ve engelli öğrenci arasında ki iletişim sorunlarını gidermek.

Kültür Müdürlüğü: Öğrenci toplulukları ve öğrenci konseyinin kültür-sanat, bilim, mesleki ve spor etkinlikleri düzenlemek, idarece verilen diğer görevleri yürütmek.

Spor Müdürlüğü: Öğrencilerin boş zamanlarını verimli bir şekilde değerlendirmek, sağlıklı ve mutlu bir yaşam için spor yaptırmak. Personele yönelik spor aktiviteleri düzenlemek,

Beslenme Müdürlüğü: Üniversitemiz Akademik ve İdari Personel ile Öğrencilerine hijyenik ve sağlıklı koşullarda öğle ve akşam yemeği, Kreş ve Anaokulu içinde kahvaltı ve öğle yemeği hizmeti vermek.

Sosyal Tesisler ve İşletmeler Müdürlüğü: Uludağ Üniversitesi Yurtlarında öğrencilerin güven ve barış içinde sağlıklı şartlarda barınmalarını sağlamak.

Destek Hizmetler Müdürlüğü: Daire Başkanlığının Personel, Satınalma ve Taşınır işlemlerini yürütmek.

C. İDAREYE İLİŞKİN BİLGİLER

1. Fiziksel Yapı

Tablo 1.05.4.1 - Öğrenci Yurtları

Bina ve Tesisin Adı	Kapasite(Kişi)	Alan(m ²)
NİLÜFER HATUN	178	3.350
GÜLER OSMAN KÖSEOĞLU	108	2.080
YENİŞEHİR	144	2.952
KARACABEY	192	3.680
ORHANELİ	48	174
Toplam	670	12.236

Tablo 1.01.3.1: Hizmet Alanları / Kapalı Alanlar

Yerleşke Adı	Hizmet Alanı (m ²)			
	BARINMA	BESLENME	KÜLTÜR	SPOR
Görükle	24.371	8.642	25.878	44.785
Nilüfer Hatun	-	-	-	-
Güler Osman Köseoğlu	-	-	-	-
İlahiyat Fakültesi	-	728	811	-
Konservatuar	-	-	-	-
Ali Osman Sönmez	-	861	-	-
Kükürtlü	675	450	-	-
Yenişehir	2.952	250	-	-
Orhangazi	-	-	-	-
Fethiye	-	-	-	550
Gemlik	-	2.500	1.000	3.320
Karacabey	3.680	396	-	-
M. Kemalpaşa	-	85	-	500
İznic	-	100	-	-
İnegöl	-	225	-	800
Harmancık	-	179	-	-
Orhaneli	174	210	-	-
Mudanya G.S.F.	-	-	-	-
Büyükorhan	-	87	-	-
Keles	-	70	-	-
Oditoryum	-	-	-	-
TOPLAM	31.852	14.783	27.689	49.955

Tablo 1.01.03.2 – Kapalı Alanlar

YIL	Hizmet Alanı (m2)			Toplam Kapalı Alan (m2)
	İdari Büro	Arşiv	Diğer	
2018	623		381	1004

NİLÜFER HATUN ÖĞRENCİ YURDU



Nilüfer Hatun Öğrenci Yurdu 2 Blok Ve 4 Kattan Oluşmaktadır.

Erkek Öğrencilerimize Barınma Hizmeti Verilmektedir.

Nilüfer Hatun Öğrenci Yurdu Zemin Katta Çalışma Salonu bulunmaktadır. Yurtta Kablosuz İnternet Mevcuttur. Ayrıca Çamaşır Ve Ütü Odası, TV Salonu ve Bilgisayar Odası Öğrencilerin Kullanımına Sunulmaktadır.



GÜLER OSMAN KÖSEOĞLU KIZ ÖĞRENCİ YURDU



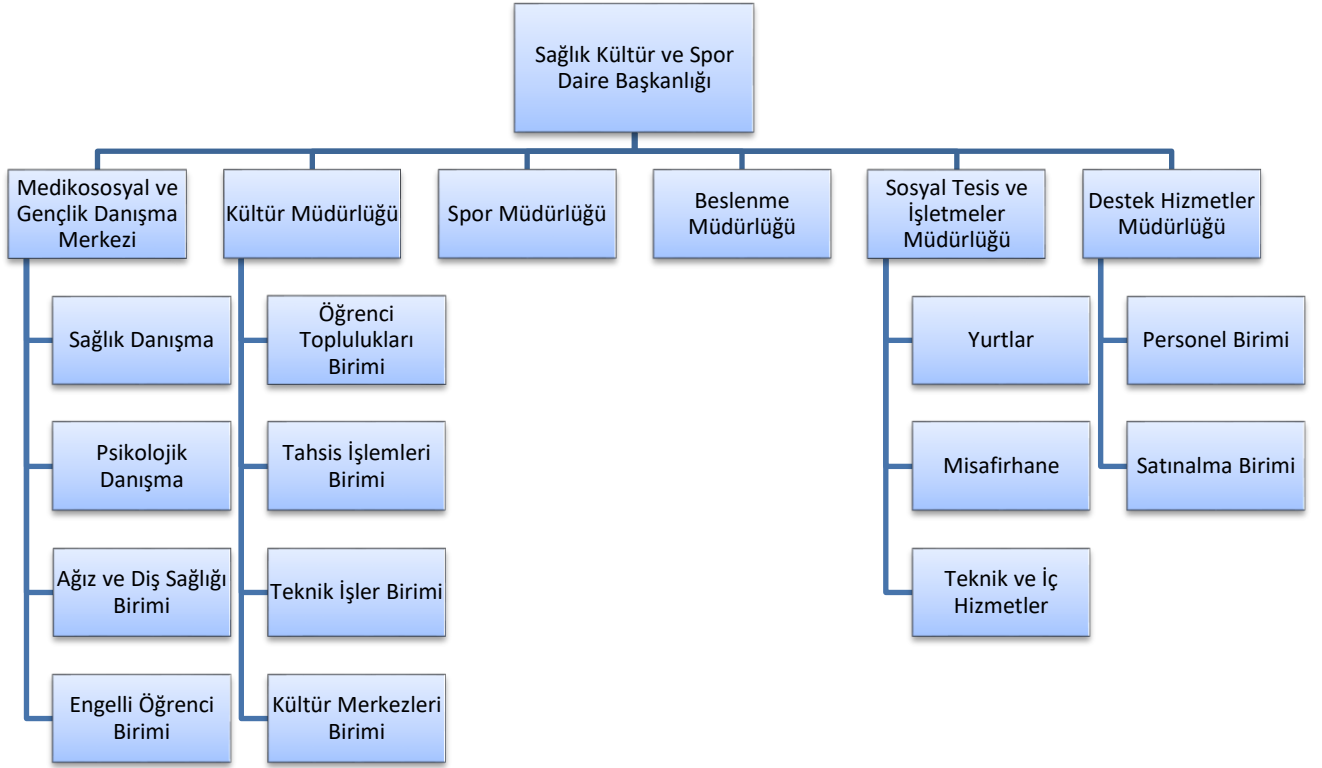
Güler Osman Köseoğlu Kız Öğrenci Yurdu,
2 Blok Ve 4 Kattan Oluşmaktadır.

Kız Öğrencilerimize Barınma Hizmeti
Verilmektedir.

Güler Osman Köseoğlu Kız Öğrenci Yurdu, 4
Kişilik Apart Odalardan Oluşmaktadır. Tüm
Odalarda Banyoludur. Odalarda Her Öğrenciye Ait
Karyola, Çalışma Masası, Kitaplık, Komodin, Giysi
Dolabı Mevcuttur. Zemin Katta Çalışma Salonu
Bulunmaktadır. Yurtta Kablosuz İnternet
Mevcuttur. Yurtta Ayrıca Çamaşır Ve Ütü Odası, Tv
Salonu Ve Bilgisayar Odası Öğrencilerin Kullanımına
Sunulmaktadır.



2-Örgüt Yapısı



GÖREV TANIMLARI

Başkanlığımıza Bağlı Birimler: Üniversitemizin Öğrenci, Akademik ve İdari Personelin sağlık, kültür, spor, beslenme, öğrencilerin barınma vb. sosyal gereksinimlerinin karşılaması.



Mediko-Sosyal ve Gençlik Danışma Merkezi: Üniversite öğrencilerimize sağlık danışmanlık hizmeti verilmektedir. Ayrıca Ağız ve Diş Sağlığı Biriminde personel ve personel yakınlarına diş sağlığı hizmeti verilmektedir.

- **Engelli Öğrenci Destek Birimi:** Üniversitemizde öğrenim görmekte olan engelli öğrencilerimizin hayatını kolaylaştırmak için hizmet vermektedir.



Kültür Müdürlüğü: Öğrenci toplulukları ile kültür sanat ve mesleki etkinlikleri düzenlemek, idarece verilen diğer görevleri yürütmek.



Spor Müdürlüğü: Öğrencilerin boş zamanlarını verimli bir şekilde değerlendirmek, sağlıklı ve mutlu bir yaşam için spor yaptırmak. Personele yönelik spor aktiviteleri düzenlemek.



Beslenme Müdürlüğü: Üniversitemiz Akademik ve İdari Personel ile Öğrencilerine hijyenik ve sağlıklı koşullarda öğle yemeği, Kreş ve Anaokulu içinde kahvaltı ve öğle yemeği hizmeti vermek.



Sosyal Tesisler ve İşletmeler Müdürlüğü: Üniversitemiz Yurtlarında öğrencilerin güven ve barış içinde sağlıklı şartlarda barınmalarını sağlamak.

- **Destek Hizmetler Müdürlüğü;**
- **Personel Bürosu:** Daire Başkanlığımız da çalışan Memur, Sözleşmeli Personel ve Kısmi statüdeki öğrencilerin özlük işlerini takip etmek.
- **Satınalma Bürosu:** Daire Başkanlığının bağlı birimlerinin satınalma işlemlerini gerçekleştirmek, satın alınan malların ambar- ayniyat işlemlerini takip etmek.

3.Bilgi Ve Teknolojik Kaynaklar

Tablo 3.1.1.1 - Teknolojik Kaynaklar

Teknolojik Kaynaklar	2017 (Adet)	2018 (Adet)	Artış Oranı(%)
Sunucular	4	4	0
Yazılımlar	-	-	-
Masaüstü Bilgisayar	180	151	-16,11
Dizüstü Bilgisayar	19	19	0
Tablet Bilgisayar	1	1	0
Cep Bilgisayar	-	-	-
Projeksiyon	9	8	-11
Slayt Makinesi	3	3	0
Episkop	-	-	-
Barkot Okuyucu	3	3	0
Yazıcı	61	53	-13,11
Baskı Makinesi	-	-	-
Fotokopi Makinesi	4	5	25
Faks	6	6	0
Fotoğraf Makinesi	6	6	0
Kameralar	47	48	2,13
Televizyonlar	74	58	-21,62
Tarayıcılar	13	13	0
Müzik Setleri	1	1	0
Mikroskoplar	-	-	-
DVD ler	1	1	0
Akıllı Tahta	12	12	0
Diğer	-	-	-
Toplam	444	392	-11,71

4.İnsan Kaynakları

Tablo 4.4.1.2 - Geçici Personel

İstihdam Durumu	Çalıştırılan Personel Sayısı
2017 Geçici Personel (Kısmı Zamanlı / Öğrenci)	350
2017 Geçici Personel (Stajyer Öğrenci)	4
2018 Geçici Personel (Kısmı Zamanlı / Öğrenci)	275
2018 Geçici Personel (Stajyer Öğrenci)	4

Tablo Ek 2 Memurlar Kadro Durumu (Yılısonu İtibariyle)

YIL	Dolu	Boş	Toplam	Kadro Doluluk Oranı %
2017	139	95	234	68,35
2018	153	79	232	51,63

5.Sunulan Hizmetler

Gençlik Danışma Merkezi Hizmetleri: Diş ünitemizde 1.217 öğrencimize ve 459 personelimize toplam 1.676 diş tedavisi hizmeti verilmiştir. Psikologlar tarafından öğrencilerimizle yapılan görüşme sayısı 763'dür.

Beslenme Hizmetleri: Öğrencilerimize yıllık 794.195 adet öğle yemeđi hizmeti, 321.977 akşam yemeđi hizmeti, akademik ve idari personele 244.870 yemek hizmeti sunulmuştur. Ayrıca ilgili birimler tarafından belirlenen ve ihtiyacı olan 3.000 öğrenciye ücretsiz yemek hizmetinden yararlanma olanađı sağlanmıştır. Üniversitemizde yemek hizmeti uzman diyetisyenler tarafından belirlenen 4 çeşitten oluşan menüde sunulmaktadır.

Spor Hizmetleri: Öğrencilerimize yönelik olarak kurum dışında yapılan 20 faaliyete 206 öğrenci katılmıştır. Bu öğrencilere 17 antrenör 17 idareci eşlik etmiştir. Badminton Takımımız Avrupa Şampiyonasına katılmış ve 2018 4. Avrupa spor oyunlarında takım olarak Avrupa 3'sü olmuştur. Tek erkeklerde gümüş madalya almaya hak kazanılmıştır.

Kültür Hizmetleri: Öğrencilerimizin, akademik ve idari personelimizin kullanımına sunulan 1 adet toplantı salonu, 1 adet açık hava tiyatrosu, 3 adet kültür merkezlerimizle hizmet vermekteyiz. Öğrenci topluluklarını 4 ana başlık altında toplayan Kültür - Sanat, Bilim, Spor ve Mesleki Toplulukları olmak üzere, 135 adet faal topluluğumuz bulunmaktadır. Öğrencilerimiz tarafından toplam 1016 faaliyet düzenlenmiştir.

Barınma Hizmetleri: Üniversitemiz ana yerleşkesinde 2 adet ilçelerimizde 3 adet öğrenci yurdu olmak üzere toplam 5 adet öğrenci yurdumuz öğrencilere barınma hizmeti vermiştir. Barınma hizmetlerinden 392 kız öğrencimiz 185 erkek öğrencimiz olmak üzere toplam 577 öğrencimize güvenli ve donanımlı barınma hizmetinden yararlanma imkânı vermiştir.

Destek Hizmetleri: Personel hizmetleri, satınalma hizmetleri. Kısmi zamanlı çalışan 275 öğrencilerin maaş işlemlerini, sigorta işlemlerini, Meslek liselerinin son sınıflarında okuyup stajlarını kurumumuzda yapan 4 öğrencinin stajyer işlemleri ve maaş işlemlerin hizmetlerini gerçekleştirmektedir. Satınalma hizmetleri öğrencilerin kültürel ve sportif ihtiyaçlarını karşılamak için gerekli talepleri yapar.

Sağlık Hizmetleri

Tablo 5.02.1.1 - Sağlık Hizmetinden Yararlanan Öğrenci Hizmetleri

Hizmetin Niteliği	2017 Yılı Tedavi	2018 Yılı Tedavi
Öğrenci Dış Tedavi	1583	1217
Personel Dış Tedavi	815	459
Toplam	3.370	1.676

Barınma Hizmetleri

Tablo 5.03.1.1 - Barınma Hizmeti

Öğrenci Yurtlarının Adı	Kapasite Kız	Kapasite Erkek	Mevcut Kız	Mevcut Erkek	2018 Yılı Doluluk Oranı (%)
NİLÜFER HATUN	0	89	0	65	73
GÜLER OSMAN KÖSEOĞLU	104	0	74	0	71,15
YENİŞEHİR H.HALİL ORHAN	144	0	120	0	79,17
KARACABEY MYO	96	96	38	23	31,77
ORHANELİ MYO	48	0	39	0	81,25
Toplam	392	185	265	88	61,17

Beslenme Hizmetleri

Tablo 5.04.1.1 - Beslenme Hizmeti

Yemek Hizmeti Sunulan Merkezler	2017 Yılı Personel Adedi	2017 Yılı Öğrenci Adedi	2018 Yılı Personel Adedi	2018 Yılı Öğrenci Adedi
GÖRÜKLE MERKEZ YEMEKHANESİ	3.306	0	2.504	183
GÖRÜKLE ÖĞRETİM ÜYESİ YEMEKHANESİ	66.082	0	42.958	0
GÖRÜKLE ARAŞ.GÖR. - MEMUR YEMEKHANESİ	139.694	0	155.281	0
GÖRÜKLE ÖĞRENCİ YEMEKHANESİ	0	588.273	0	529.930
GÖRÜKLE ÖĞRENCİ YEMEKHANESİ (Akşam)	0	284.813	0	269.983
ZİRAAT ÇİFTLİK YEMEKHANESİ	1.896	2.110	1.985	2.899
A.O.S. MYO YEMEKHANESİ	8.717	62.443	6.162	56.575
A.O.S. MYO YEMEKHANESİ (Akşam)	0	15.830	0	14.058
İLAHİYAT FAK. YEMEKHANESİ	9.506	65.900	7.632	60.621
İLAHİYAT FAK. YEMEKHANESİ (Akşam)	0	32.541	0	37.936
DEVLET KONSERVATUARI	673	14.564	926	12.081
SAĞLIK HİZMETLERİ MYO	3.374	14.215	1.219	10.190
İNEGÖL	3.448	17.407	4.449	15.013
ORHANELİ	1.048	4.141	1.560	4.662
İZNİK	974	11.558	1.725	7.040
MUSTAFAKEMALPAŞA	681	8.857	1.587	6.209
KARACABEY	915	8.626	2.257	5.599
KELES	448	19.820	1.426	11.536
ORHANGAZİ	1.972	7.043	1.869	3.860
YENİŞEHİR	790	17.294	2.088	10.726
GEMLİK	3.782	24.514	5.095	21.258
MUDANYA	837	3.293	721	2.520
HARMANCIK	1.130	13.168	2.228	27.902
BÜYÜKORHAN	439	7.390	1.168	5.391
TOPLAM	249.712	1.223.800	244,870	1.116.172

Kültür Hizmetleri

Tablo 5.05.1.1 - Öğrenci Toplulukları

Sıra NO	Topluluk Adı	Üye Sayısı (2017)	Topluluk Adı	Üye Sayısı (2018)
1	AKUT ARAMA KURTARMA TOPLULUĞU	85		50
2	FOTOĞRAF AMATÖRLERİ TOPLULUĞU	49		30
3	GENÇ KALEMLER TOPLULUĞU	30		30
4	GENÇ TEMA TOPLULUĞU	127		85
5	KARACABEY MYO KÜLTÜR SANAT TOPLULUĞU	41		158
6	KIZILAY TOPLULUĞU	102		191
7	MÜZİK TOPLULUĞU	30		31
8	RADYO VE TELEVİZYON TOPLULUĞU	33		60
9	SAĞLIK VE ETİK DÜŞÜNCE TOPLULUĞU	31		30
10	SİNEMA TOPLULUĞU	44		35
11	TOPLUM GÖNÜLLÜLERİ TOPLULUĞU	30		30
12	TİYATRO TOPLULUĞU	36		31
13	TÜRK DÜNYASI VE KÜLTÜRÜ TOPLULUĞU	31		30
14	ALTIN KEPÇE TOPLULUĞU	42		42
15	ARKEOLOJİ TOPLULUĞU	48		-
16	ATATÜRKÇÜ DÜŞÜNCE TOPLULUĞU	105		90
17	BİLGİ TEKNOLOJİLERİ TOPLULUĞU	30		30
18	BİLİMSEL ARAŞTIRMALAR TOPLULUĞU	102		32
19	BIYOSİSTEM MÜHENDİSLİĞİ TOPLULUĞU	33		34
20	BIYOLOJİ TOPLULUĞU	47		33
21	ÇALIŞMA EKONOMİSİ VE ENDÜSTRİ İLİŞKİLERİ TOPLULUĞU	33		31
22	ÇEVRE TOPLULUĞU	112		97
23	EKONOMETRİ TOPLULUĞU	69		31
24	ENDÜSTRİ MÜHENDİSLİĞİ TOPLULUĞU	33		64
25	EVRENSEL SAĞLIK TOPLULUĞU	66		92
26	GENÇ GİRİŞİMCİLER TOPLULUĞU	32		30
27	GIDA TOPLULUĞU	83		66
28	İKTİSAT TOPLULUĞU	31		30
29	İNEGÖL İŞLETME TOPLULUĞU	82		102
30	İNSAN KAYNAKLARI TOPLULUĞU	34		31
31	İŞLETME TOPLULUĞU	35		37
32	KAFKASYA BİLİMSEL ARAŞTIRMALAR TOPL.	48		53
33	MAKİNA TOPLULUĞU	49		30
34	MALİYE TOPLULUĞU	30		35
35	OTOMOTİV TOPLULUĞU	90		83
36	PSİKOLOJİ TOPLULUĞU	40		72
37	PSİKOLOJİK DANIŞMA VE REHBERLİK TOPLULUĞU	77		100
38	ROBOT TOPLULUĞU	32		33
39	TEKSTİL MÜHENDİSLİĞİ TOPLULUĞU	55		156
40	TÜRK TIP ÖĞRENCİLERİ ULUSLARARASI TOPLULUĞU	30		30
41	ULUDAĞ HUKUK TOPLULUĞU	30		69
42	ULUSLARARASI İLİŞKİLER TOPLULUĞU	103		30
43	ULUDAĞ VETERİNER TOPLULUĞU	68		68

44	ATLI SPOR TOPLULUĐU	75		30
45	DAĐCILIK VE DOĐA SPORLARI TOPLULUĐU	85		50
46	GEMLIK DENIZCILIK TOPLULUĐU	75		78
47	HAVACILIK TOPLULUĐU	108		100
48	KORUMALI FUTBOL TOPLULUĐU	30		30
49	MAĐARA ARAŐTIRMALAR TOPLULUĐU	30		37
50	MOTOR SPORLARI TOPLULUĐU	39		30
51	OKĐULUK TOPLULUĐU	48		253
52	SATRANĐ TOPLULUĐU	43		34
53	SUALTI TOPLULUĐU	100		266
54	TAEKWAN-DO TOPLULUĐU	38		35
55	ULUDAĐ ORYANTRING TOPLULUĐU	51		30
56	İNSANI DEĐERLER TOPLULUĐU	30		30
57	SAĐLIKLI YAŐAM VE DOĐAL BESLENME TOPLULUĐU	-		31
58	YURT DIŐI EĐİTİM VE KÜLTÜR TOPLULUĐU	38		-
59	BİLİM VE DÜŐÜNCE TOPLULUĐU	30		34
60	İNEGÖL GİRİŐİMCİLİK TOPLULUĐU	81		56
61	MESLEĐE İLK ADIM TOPLULUĐU	56		30
62	ARGE VE TEKNOLOJİK İNOVASYON TOPLULUĐU	54		30
63	BİŐİKLET TOPLULUĐU	109		145
64	ÜNİVERSİTELİ BURSASPORLULAR TOPLULUĐU	32		36
65	ASIM KOCABIYIK YERLEŐKESİ TİYATRO TOPLULUĐU	95		158
66	ĐOK SESLİ MÜZİK TOPLULUĐU	30		30
67	İNSANI YARDIM TOPLULUĐU	30		30
68	TÜRK MÜZİĐİ TOPLULUĐU	60		71
69	MOLEKÜLER BİYOLOJİ VE GENETİK TOPLULUĐU	141		79
70	SANAT TARİHİ VE KÜLTÜR TOPLULUĐU	30		30
71	SİYASET BİLİMİ TOPLULUĐU	30		34
72	ZOOTEKNİ TOPLULUĐU	61		30
73	KANO TOPLULUĐU	35		38
74	FIKİH TOPLULUĐU	32		30
75	GENĐ VETERİNER HEKİMLER BİRLİĐİ TOPLULUĐU	38		38
76	HÜR EĐİTİMCİLER TOPLULUĐU	29		30
77	ULUSLAR ARASI İLAHİYATĐELAR TOPLULUĐU	31		33
78	ACİL YARDIM TOPLULUĐU	31		30
79	AFRİKA DÜNYASI KÜLTÜRLERİ TOPLULUĐU	30		30
80	AHİSKA KÜLTÜR SANAT TOPLULUĐU	66		52
81	ULUSLAR ARASI DOKTORLAR BİRLİĐİ ÖĐRENCİ TOPLULUĐU	30		30
82	AKADEMİK GELİŐİM TOPLULUĐU	49		30
83	AKADAMİK DÜŐÜNCE , ETİK VE MEDENİYET TOPLULUĐU	22		31
84	DİRİLİŐ ÖĐRENCİ TOPLULUĐU	30		30
85	DÜŐÜNCE VE MEDENİYET TOPLULUĐU	-		30
86	GENĐ DÜŐÜNCE TOPLULUĐU	30		30
87	HALK OYUNLARI TOPLULUĐU	40		32
88	KARDEŐ GÖNÜLLER TOPLULUĐU	30		30
89	LÖSEV TOPLULUĐU	29		34
90	MESCİD TOPLULUĐU	30		30
91	ULUDAĐ KARDEŐLİK TOPLULUĐU	30		30

92	YENİDEN DOĞUŞ TOPLULUĞU	30		30
93	YENİ BİR HAYAT TOPLULUĞU	44		30
94	ADALET TOPLULUĞU	55		53
95	ANALİTİK DÜŞÜNCE TOPLULUĞU	30		30
96	ASRİN İLİM TALİPLİLERİ TOPLULUĞU	1		-
97	DİNLER TARİHİ TOPLULUĞU	90		30
98	EVRENSEL HUKUK TOPLULUĞU	30		30
99	GENÇ MÜHENDİSLER TOPLULUĞU	30		30
100	İLİM YAYMA TOPLULUĞU	30		35
101	STRATEJİK DÜŞÜNCE TOPLULUĞU	30		30
102	BATI TRAKYA KÜLTÜR VE EĞİTİM TOPL.	-		30
103	DAMLA TOPL.	-		30
104	DANS TOPL	-		88
105	DÜŞÜNCE AKSİYON VE EĞİTİM TOPL.	-		30
106	FİKİR VE MÜNAZARA TOPL.	-		30
107	FİKİR VE AKSİYON TOPL.	-		30
108	HAYVAN HAKLARI BİOÇEŞİTLİLİK VE TABİAT ARAŞ. TOP.	-		40
109	ELEKTROMOBİL TOPL.	-		30
110	ELEKTRİK ELEKTRONİK MÜH. TOPL.	-		342
111	FİZİK TOPL.	-		30
112	İLİM İHTİSAS MERKEZİ TOPL.	-		30
113	İSLAM TARİHİ TOPL.	-		31
114	GENÇ LİDERLER TOPL.	-		30
115	GÜN BATIMI TOPL.	-		36
116	HAYATA GENÇ BAKIŞ TOPL	-		30
117	KADIN VE DEMOKRASİ GENÇLİK TOPL.	-		30
118	KİTAP VE SOSYAL ARAŞTIRMALAR TOPL.	-		30
119	KİMYA TOPL.	-		55
120	ORGANİK TARIM TOPL.	-		74
121	SİYASET BİLİMİ VE KAMU YÖNETİMİ TOPL.	-		41
122	TARİH VE KÜLTÜR TOPL.	-		31
123	TÜRKÇE TOPL.	-		30

124	ZİRAAT TOPL.	-		43
125	ÜNİVERSİTELİ AKTİF GENÇLİK TOPL.	-		30
126	YENİ BİR DÜNYA TOPL.	-		30
127	BİLEK GÜREŞİ TOPL.	-		30
128	FLAG FUTBOL TOPL.	-		30
129	GELENEKSEL TÜRK OKÇULUĞU TOPL.	-		30
130	KAYAK VE SNOWBOARD TOPL.	-		30
131	ULUDAĞ MOTORSİKLET TOPL.	-		34
132	İNEGÖL MYO BİLİM KÜLTÜR SANAT VE SPOR TOPL.	-		30
133	ÖZEL EĞİTİM TOPL.	-		40
134	SINIF ÖĞRETMENLİĞİ TOPL	-		30
135	QUİDDİTCH TOPL.	-		31
136	YAPI TOPL.	-		32
137	YÖNETİM BİLİŞİM SİSTEMLERİ TOPL.	-		175
138	ULUDAĞ BASKETBOL TOPL.	-		30
	Toplam	5006	Toplam	6.918

Tablo 5.05.1.2 - Öğrenci Toplulukları Tarafından Düzenlenen Kültürel Faaliyetler

Etkinlik Adı	2017 Yılı Etkinlik Sayısı	2018 Yılı Etkinlik Sayısı
KONFERANS	83	97
PANEL	16	4
SÖYLEŞİ	70	45
GÖSTERİ	5	4
SEMİNER	61	45
TOPLANTI	92	112
ŞENLİK / TOPLULUK GÜNLERİ / FESTİVAL	63	48
MÜZİK DİNLETİSİ	10	13
FİLM GÖSTERİMİ	19	17
EĞİTİM	200	199
ANMA YÜRÜYÜŞÜ / TÖRENİ	6	10
KONGRE / KONGRE KATILIMI	13	17
SERĞİ	15	19
YARIŞMA	33	26
SEMPOZYUM	10	8
ÇALIŞTAY	6	5
DUYARLILIK PROJESİ	64	74
TURNUVA	15	12
OYUN / OYUN PROVASI	8	4
DOĞA YÜRÜYÜŞÜ	4	5
DAĞ TIRMANIŞI		4
STAND	49	69
FOTOĞRAF SERGİSİ	4	1
DİNLETİ	10	-
TOPLULUK TANITIM GÜNLERİ	44	21
KAMP	8	11
DALIŞ	2	2
TEKNİK GEZİ	67	67
FUAR	5	9
ANKET	3	2
ATÖLYE	9	4
BELGESEL /SLAYT GÖSTERİMİ	4	3
FİLM VE BELGESEL ÇEKİMİ	-	1
KAMPANYA	4	1
KURULTAY	1	1
KÜLTÜREL GEZİ	63	29
TİYATRO OYUNU	24	15
TURNE	9	4
UÇUŞ ETKİNLİĞİ	1	-
SAĞLIK TARAMASI	1	-
GÖZLEM	-	3
FİDAN DİKİMİ	-	5
Toplam	1101	1016

Spor Hizmetleri

Tablo 5.06.1.1 - Spor Hizmetleri

Spor Hizmetleri	Faaliyet Sayısı	Sporcu Sayısı	Antrenör / İdareci Sayısı
Kurum İçi	-	-	-
Kurum Dışı	20	206	17
Toplam	20	206	17

2018 YILINDA YAPILAN FAALİYETLER

Badminton Takımı

Avrupa Üniversitelerarası Spor Federasyonu (EUSA) organizasyonu ile Portekiz’de düzenlenen “Avrupa Üniversitelerarası Şampiyonası’nda mücadele eden Uludağ Üniversitesi Badminton takımımız takım halinde Avrupa 3.sü olmuşlardır. Tek Erkekler Kategorisinde Yusuf Ramazan BAY İkinci olarak gümüş madalyanın sahibi olmuştur.

Jimnastik Takımı

Adana’da düzenlenen Üniversiteler arası jimnastik şampiyonasında takımımız Akrobatik Jimnastik dalında Türkiye 2. Senkronize trampolin dalında ise Türkiye Şampiyonu olmuşlardır.

Taekwondo Takımı

Üniversiteler Taekwondo Türkiye Şampiyonası Çanakkale’de düzenlenen şampiyonada Bayan Takımı Türkiye 2.si olmuştur. Ferdi Müsabakalarda 46 kg’da Türkiye 1.si olmayı başarmışlardır.

Tekvando Takımımız da Sümeyye İLOĞLU altın madalya kazanırken, Burcu ÖZLÜ gümüş madalya ve Elif KALEM bronz madalya aldı.

Judo Takımı

Üniversiteler Judo Türkiye Şampiyonasında Bursa’da düzenlenen müsabakada Bayanlarda 48 ve 52 kg’da Türkiye 1.si erkeklerde 60 kg’da Türkiye 2.si olmuşlardır.

Kayak Takımı

Üniversiteler Kayak müsabakasında Erzurum’da düzenlenen bayan-erkek takım halinde Türkiye 2.olmuşlardır.

Muay Thai Takımı

Antalya’da düzenlenen Üniversiteler Türkiye Şampiyonasında erkeklerde Enes GEZER Türkiye 1.si olarak altın madalya, Zafer ŞAYIK Türkiye 2.si ve Hüseyin GAZİGİL Türkiye 3.sü olmuştur.

6.Yönetim Ve İç Kontrol Sistemi

Sağlık Kültür ve Spor Daire Başkanlığının görev tanımı ve birimlerin faaliyetleriyle ilgili bilgi ve belgelerin kontrol amacı ile değerlendirmeleri, Sağlık Kültür ve Spor Daire Başkanlığının gerekli insan gücü ve makine teçhizat yardımı ile yapılmaktadır.

II. AMAÇ VE HEDEFLER

A. BİRİM AMAÇ VE HEDEFLERİ

Sunulan hizmetlerle öğrencilerimizin, personelimizin ve hizmet alanlarımızın memnuniyetini en üst seviyeye çıkartmak, verilen hizmetler açısından öncü bir başkanlık olmasını sağlayarak sürdürmek. Öğrencilerimizin beden ve ruh sağlıklarını korumak ve topluma yararlı bireyler haline getirmek amacıyla kültür, sanat ve spor alanlarında başarılı olmaları için gerekli alt yapıyı hazırlamak. Hizmet verdiğimiz tüm alanların ileri teknoloji olanakları ile donatılıp en kaliteli şekilde öğrencilerimize ve personelimize sunulması.

İş stratejisi açısından yetkin ve uzman bir daire başkanlığı olmak ileri yaklaşım ve yöntemleri benimsemek, bu amaçla personeli hizmet içi eğitime tabi tutmak.

Hizmet alanları açısından öğrenci/personel odaklı olmak, hizmetlerin üstün fiziki ortam ve teknolojik donanımlarla sunmak.

III. FAALİYETLERE İLİŞKİN BİLGİ VE DEĞERLENDİRMELER

A. MALİ BİLGİLER

Bütçe Uygulama Sonuçları

Tablo A.1.1.4: Personel Giderleri

EKONOMİK KOD AÇIKLAMA	2017	2018
01.PERSONEL GİDERLERİ	900.057,14	8.025.715,00
1.MEMURLAR	-	6.983.731,20
Temel Maaş	-	-
Zam ve Tazminatlar	-	-
Ödenekler	-	-
Sosyal Haklar	-	-
2.SÖZLEŞMELİ PERSONEL (01.2)		-
Ücretler(01.2.1.01)		-
Zam ve Tazminatlar(01.2.2.01)		-
Ödenekler(01.2.4.01)	-	-
Sosyal Haklar	-	-
Ödül ve İkrariyeler(01.2.9.1)	-	-
3.İŞÇİLER		-
4.GEÇİCİ PERSONEL	900.057,14	1.041.983,80
Ücretler (Stajyer Öğrenci) 01.4.1.02	16.830,00	19.434,00
Ücretler (Kısmi Zamanlı Öğrenci) 01.4.1.05	881.581,14	1.022.549,8
5.DİĞER PERSONEL	-	-

Tablo A.1.1.2: Sosyal Güvenlik Kurumlarına Devlet Primi Giderleri

EKONOMİK KOD AÇIKLAMA	2017 YILI	2018 YILI
02.SOSYAL GÜVENLİK KURUMUNA DEVLET PRİM GİDERLERİ	583.717,14	1.074.880,33
DEVLET PRİM GİDERLERİ	-	-
1.MEMURLAR	565.228,90	1.054.182,33
Sosyal Güvenlik Kurumuna	565.228,90	1.054.182,33
2.SÖZLEŞMELİ PERSONEL		
Sosyal Güvenlik Kurumuna		
3.İŞÇİLER	-	-
4.GEÇİCİ PERSONEL	18.488,24	20.698,00
Sosyal Güvenlik Kurumuna	18.448,24	20.698,00

Tablo A.1.1.5: Mal ve Hizmet Alımı Giderleri

EKONOMİK KOD / AÇIKLAMA	2017 YILI	2018 YILI
3.2. TÜKETİME YÖNELİK MAL VE HİZMET ALIMLARI	10.338.642,35	8.510.071,00
3.2.1.Kırtasiye ve Büro Malzemesi Alımları	98.236,25	65.526,92
1.Kırtasiye Alımları	12.112,13	9.362,04
2.Büro Malzemesi Alımları	-	2.987,56
4.Diğer Yayın Alımları	-	-
5.Baskı ve Cilt Giderleri	81.210,12	45.967,52
90. Diğer Kırtasiye ve Büro Malzemesi Alımları	4.914,00	7.209,80
3.2.2. Su ve Temizlik Malzemesi Alımları	102.842,58	93.860,37
1.Su alımları	67.331,50	65.478,00
2.Temizlik ve Malzeme Alımları	35.511,08	28.382,37
3.2.3. Enerji Alımları	132.950,08	132.970,02
1.Yakacak Alımları	87.405,87	75.979,22
2.Akaryakıt ve Yağ Alımları	2.554,70	3.144,60
3.Elektrik Alımları	42.989,51	53.846,20
3.2.4.Yiyecek ve İçecek ve Yem Alımları	9.848.048,42	8.113.338,85
1.Yiyecek Alımları	9.842.048,42	8.113.338,85
3.2.5. Giyim Kuşam Alımları	106.483,55	63.107,28
1.Giyecek Alımları	4.644,00	5.505,63
2.Spor Malzemesi Alımları	98.464,55	57.601,65
3.Tören Malzemesi Alımları	-	-
4.Bando Malzemesi Alımları	-	-
90.Diğer Giyim ve Kuşam Alımları	3.375,00	-
3.2.6. Özel Malzeme Alımları	15.582,65	-
1.Laboratuar Malzeme İle Kimyevi ve Tem.	-	-
2.Tıbbi Malzeme ve İlaç Alımları	9.118,75	-
3.Zirai Malzeme ve İlaç Alımları	-	-
90.Diğer Özel Malzeme Alımları	26.669,39	-
3.2.7.Güvenlik ve Savunmaya Yönelik Mal, Malzeme ve Hizmet Alımları, Yapımları ve Giderleri	-	-
3.2.9.Diğer Tüketim Mal ve Malzeme Alımları	70.822,766	41.267,65
1.Bahçe Malzeme Alımları ile Yapım ve Bakım Giderleri	159,30	1.491,05
90.Diğer Tüketim Mal ve Malzeme Alımları	70.982,06	39.776,60

Tablo A.1.1.5 Mal ve Hizmet Alım Giderleri

EKONOMİK KOD AÇIKLAMA	2017 YILI	2018 YILI
3.3. YOLLUKLAR	282.169,89	237.811,07
1.Yurtiçi Geçici Görev yollukları	188.734,51	154.113,78
2.Yurtiçi Sürekli Görev Yollukları	2.758,25	
3.Yurtdışı Geçici Görev Yollukları	90.647,13	83.697,29
3.5. HİZMET ALIMLARI	348.638,19	460.517,37
1.Müşavir Firma ve Kişilere Ödemeler	-	-
2.Haberleşme giderleri	10.370,53	9.090,71
3.Taşıma Giderleri	-	36.725,00
4.Tarifeye Bağlı Ödemeler	2.907,52	-
5.Kiralama Giderleri	324.956,19	412.115,66
9.Diğer Hizmet Alımları	10.403,95	2.586,00
3.6. TEMSİL VE TANITIM GİDERLERİ	-	-
3.7. MENKULMAL, GAYRİMENKUL HAKALIM, BAKIM VE ONARIM GİDERLERİ	273.346,55	37.445,31
1.Menkul Mal alım Giderleri	250.344,02	21.689,95
2.Gayri Maddi Hak Alımları	2.950,00	-
3.Bakım ve Onarım Giderleri	20.052,53	15.755,36
3.8. GAYRİMENKUL MAL BAKIM VE ONARIM GİDERLERİ	-	-
3.9. TEDAVİ VE CENAZE GİDERLERİ	-	-
3.MAL VE HİZMET ALIM GİDERLERİ	12.511.204,67	9.245.844,75

3.2 Tüketime yönelik mal ve malzeme alımlarının rakamları 2016 yılı faaliyet raporunda ödeme emirleri üzerinden verilmiştir. Strateji Daire Başkanlığından alınan bilgiler doğrultusunda "SAY" üzerinden net rakamlar alınarak veriler oluşturulmuştur.

2. MALİ DENETİM SONUÇLARI

B. Performans Bilgileri

1. Faaliyet ve Proje Bilgileri

II. Amaç ve Hedefler

STRATEJİK AMAÇLAR		STRATEJİK HEDEFLER	
6	KURUMSAL AMAÇ VE HEDEFLERİNİN GERÇEKLEŞTİRİLMESİNE YÖNELİK KURUM KÜLTÜRÜNÜ GELİŞTİRMEK	6.1	Personelin Kurum Bağlılığını Arttırmak
6	KURUMSAL AMAÇ VE HEDEFLERİN GERÇEKLEŞTİRİLMESİNE YÖNELİK KURUM KÜLTÜRÜNÜ GELİŞTİRMEK	6.2	Öğrenci ve Çalışanlara Yönelik Kültürel ve Sportif Alanlar ve Hizmet Kalitesini Arttırmak

Performans Sonuçları Tablosu

Stratejik Amaç	3.NESİL ÜNİVERSİTENİN RUHUNA UYGUN KÜRESEL ÖLÇEKTE YARIŞAN, GİRİŞİMCİ VE YENİLİKÇİ BİREYLER YETİŞTİRMEK				
Stratejik Hedef	Eğitim ve Öğretimi Uluslararası Normlar Çerçevesinde Desteklemek				
Performans Hedefi	Eğitim Öğretimin Uluslararasılaşmasını Sağlamak				
Faaliyetin Adı					
Performans Göstergeleri		Ölçü Birimi	2018 HEDEF	2018 GERÇEKLEŞME	HEDEFTEN SAPMA %
1.2.1.4	Üniversitemiz Tarafından Yapılan Bilimsel, Sanatsal ve Sportif Faaliyet Sayısı	Adet	165	190	%15

Performans sonuçlarına ve göstergelerindeki sapmalara faaliyet ve proje bilgileri bölümde yer verilmiştir

Stratejik Amaç	3. NESİL ÜNİVERSİTE ANLAYIŞINDA GİRİŞİMCİLİĞİ VE İNOVASYONU GELİŞTİRMEK				
Stratejik Hedef	Paydaşları Girişimciliğe ve İnovasyona Özendirmek ve Desteklemek				
Performans Hedefi	Uludağ Üniversitesinin Girişimciliğe ve İnovasyona Yönelik Farkındalığını Arttırmak				
Faaliyetin Adı					
Performans Göstergeleri		Ölçü Birimi	2018 HEDEF	2018 GERÇEKLEŞME	HEDEFTEN SAPMA (%)
3.2.1.1	Üniversitemizce Düzenlenen Girişimcilik ve İnovasyon İle İlgili Yarışmalara Katılım Sayısı	Adet	18	7	%-61,11
3.2.1.1	Girişimcilik Konusunda Faaliyet Gösteren Topluluklara Üye Aktif Öğrenci Sayısı	Adet	750	740	%-1,33

Açıklama : Öğrencilere sunulan faaliyetlerde negatif yönde hedeften sapma gerçekleşmiştir.

Açıklama : 3. Nesil üniversite anlayışında girişimcilik ve inovasyon alanında yapılan yarışmalara katılım yeterli imkanlar sağlanamadığından negatif yönde sapma gerçekleşmiştir.

Stratejik Amaç		KURUMSAL AMAÇ VE HEDEFLERİN GERÇEKLEŞTİRİLMESİNE YÖNELİK KURUM KÜLTÜRÜNÜ GELİŞTİRMEK			
Stratejik Hedef		Öğrenci ve Çalışanlara Yönelik Sosyal, Kültürel ve Sportif Alanları ve Hizmet Kalitesini Artırmak			
Performans Hedefi		Çalışanlara Sunulan Sosyal Olanakların Niteliklerini Artırmak			
Faaliyetin Adı		Çalışanlara Yönelik Kültür, Spor ve Sağlık Hizmetleri			
Performans Göstergeleri		Ölçü Birimi	2018 HEDEF	20178 GERÇEKLEŞME	HEDEFTEN SAPMA (%)
6.2.2.1	Personelin Yemekhane Hizmetlerinin Yeterliliğine İlişkin Memnuniyet Puanı	Puan	66	65	%-1,52

Açıklama: Çalışanlara sunulan yemek hizmetinde negatif yönde hedeften gerçekleşme gözlenmiştir.

Stratejik Amaç		KURUMSAL AMAÇ VE HEDEFLERİN GERÇEKLEŞTİRİLMESİNE YÖNELİK KURUM KÜLTÜRÜNÜ GELİŞTİRMEK			
Stratejik Hedef		Öğrenci ve Çalışanlara Yönelik Sosyal, Kültürel ve Sportif Alanları ve Hizmet Kalitesini Artırmak			
Performans Hedefi		Öğrencilere Sunulan Sosyal Olanakların Niteliklerini Artırmak			
Faaliyetin Adı		Öğrencilere Yönelik Kültür, Spor ve Sağlık Hizmetleri			
Performans Göstergeleri		Ölçü Birimi	2018 HEDEF	2018 GERÇEKLEŞME	HEDEFTEN SAPMA (%)
6.2.3.2	Öğrencilerin Yemekhane Hizmetlerinin Yeterliliğine İlişkin Memnuniyet Puanı	Puan	73	76	%4,11
6.2.3.3	Öğrencilerin Sportif ve Kültürel Hizmetlere Yönelik Memnuniyet Puanı	Puan	63	68	%7,94
6.2.3.4	Öğrenci Toplulukları Tarafından Düzenlenen Faaliyet Sayısı	Adet	680	1.016	%49,41

Açıklama : Öğrenci yemeğinde porselen tabakta hizmete geçilmesi, öğrencilerin sportif ve kültürel hizmetlere yönelik fiziki şartların iyileştirilmesi ve öğrenci topluluklarının faaliyet alanlarının geliştirilmesi nedeniyle pozitif yönde hedeften artış gerçekleşme gözlenmiştir.

2. Performans Sonuçlarının Değerlendirilmesi

İLGİLİ FAALİYET	PERFORMANS GÖSTERGESİ	VERİLERİN KAYNAĞI	ELDE EDİLME MALİYETİ	GÜÇLÜ YANLARI	GÜVENİLİR OLMASININ DAYANAĞI
		ELDE EDİLME ŞEKLİ		ZAYIF YANLARI	
Sosyal Faaliyet Düzenlemek	Çalışanların Beslenme Hizmetlerinden Memnuniyet Oranı	Beslenme Müdürlüğü	Düşük	Hizmet Alanın Birebir Düşünceleri	Birim Üst Yönetici Onayı
		Anket		Belirli Konularda Düşüncelerin Sorulması	
	Çalışanların Kreş Hizmetlerinden Memnuniyet Oranı	Kreş ve Anaokulu Müdürlüğü	Düşük	Hizmet Alanın Birebir Düşünceleri	Birim Üst Yönetici Onayı
		Anket		Belirli Konularda Düşüncelerin Sorulması	

İLGİLİ FAALİYET	PERFORMANS GÖSTERGESİ	VERİLERİN KAYNAĞI	ELDE EDİLME MALİYETİ	GÜÇLÜ YANLARI	GÜVENİLİR OLMASININ DAYANAĞI
		ELDE EDİLME ŞEKLİ		ZAYIF YANLARI	
Öğrencilere Yönelik Sosyal Kültürel ve Spor Hizmetler	Öğrenci Toplulukları Tarafından Düzenlenen Faaliyet Sayısı	Kültür Müdürlüğü	Düşük	Öğrencilerin Kendilerini Geliştirmeleri	Birim Üst Yönetici Onayı
		Yazılı Bildirim		Kaynak Yetersizliği	

İLGİLİ FAALİYET	PERFORMANS GÖSTERGESİ	VERİLERİN KAYNAĞI	ELDE EDİLME MALİYETİ	GÜÇLÜ YANLARI	GÜVENİLİR OLMASININ DAYANAĞI
		ELDE EDİLME ŞEKLİ		ZAYIF YANLARI	
Barınma ve Beslenme Hizmetleri	Öğrencilerin Barınma Hizmetlerinden Memnuniyet Oranı	Sosyal Tesisler ve İşletmeler Müdürlüğü	Düşük	Hizmet Alanın Birebir Düşünceleri	Birim Üst Yönetici Onayı
		Anket		Belirli Konularda Düşüncelerin Sorulması	
	Öğrencilerin Beslenme Hizmetlerinden Memnuniyet Oranı	Beslenme Müdürlüğü	Düşük	Hizmet Alanın Birebir Düşünceleri	Birim Üst Yönetici Onayı
		Anket		Belirli Konularda Düşüncelerin Sorulması	

IV. KURUMSAL KABİLİYET VE KAPASİTENİN DEĞERLENDİRİLMESİ

A. ÜSTÜNLÜKLER

Güçlü Yanlar

- Başkanlığımızın alanları ile ilgili tecrübeli personele sahip olması,
- Yöneticiler arası iletişimin güçlü olması,
- Kanun ve Yönetmeliklere bağlılığın esas alınması,
- Hiyerarşik yapının gerektiğinde sağlıklı olarak işlemesi,
- Hizmet verdiğimiz alanlarda sistemli çalışmanın benimsenmesi,
- Öğrenci yurtlarının ana yerleşkede ve bazı ilçelerde bulunan yurtların okullara yakınlığı.
- Öğrenci toplulukların etkinlikleri üniversitemizin tanıtımı açısından etkili olması,
- Spor takımlarındaki ulusal–uluslararası başarıların üniversitenin tanıtımı açısından etkili olması,

ZAYIFLIKLAR

Zayıf Yanlar

- İş ve işlemlerin yürütülmesinde gerekli otomasyon sistemine sahip olamamak,
- Başkanlığımız bünyesinde çalışanlara verilen hizmet içi eğitimin yetersiz olması,
- Hizmet sunduğumuz bazı alanlarda yetişmiş eleman eksikliği,
- Beslenme ve Kültür Müdürlüklerinin sorumluluk alanlarında fiziki mekan eksikliği,
- Engelli öğrencilerin fiziki şartlarının yetersiz olması,
- Üniversitemizde öğrenciye, akademik ve idari personele yönelik sosyal tesis eksikliği,
- Spor tesislerinin yetersiz olması,
- Üniversite yurtlarının fiziki şartlarının iyileştirilmemesi,

FIRSATLAR

Fırsatlar

- Birçok topluluk kurulmasına destek olarak öğrenciler arası iletişimin artması sağlandı.
- Birçok etkinlik yaparak öğrencilerin organizasyon pratiğinin artırılması,
- Sosyal Sorumluluk Bilincinin artırılması,

B. DEĞERLENDİRME

- Başkanlığımız 6 Şube müdürlüğünde kendisine yasayla tanımlanmış görevleri yapmanın yanında, kurumun ihtiyaçları doğrultusunda verilen görevleri de başarı ile yürütmektedir.
- Hizmet içi eğitim desteği ile hizmet içi eğitim kapsamında mesleki ve kişisel gelişim eğitimlerini planlamayı hedeflemektedir.
- Engelli öğrencilere yönelik fiziki koşulların iyileştirilmesi amacı ile yerleşkede bulunan tüm binaların puanlandırma işlemleri tamamlanmıştır. Bu rapor doğrultusunda fiziki mekânlarda gerekli iyileştirme çalışmaları yapılması planlanmıştır.
- Üniversitemizin sosyal tesis ihtiyacına ilişkin gerekli girişimlerde bulunulacaktır.

C. ÖNERİ ve TEDBİRLER

- Web sayfasının geliştirilmesi ve ürettiğimiz hizmetlere ilişkin verilere ulaşabilmek amacıyla Bilgi İşlem Daire Başkanlığı ile yürütülecek ortak çalışmaların 2018 yılı sonuna kadar tamamlanması sağlanacaktır.
- Öğrenci topluluklarının etkinliklere ilişkin taleplerinin 3'er aylık periyotlar halinde takip edilmesi, öğrenciye sunulacak hizmetlerin kalitesini artırabilecektir. Bu konuda çalışmalara ağırlık verilecektir.
- Öğrenci yurtlarımızın tam kapasite ile faaliyet gösterebilmesi için başvuruların üniversitemiz web sayfasından yapılabilme çalışmalarına hız verilecektir.
- Öğrencilerimizin daha iyi bir ortamda barınmalarını sağlamak amacı ile yurtların bakım-onarım, internet eksiklerinin giderilmesi ve hızlandırılması için ilgili daire başkanlıkları ile girişimde bulunulacaktır.
- Üniversite sınavları sonucuna göre üniversitemize yerleşen ve Bursa dışında ikamet eden öğrencilerden, dereceye girenlere ücretsiz ve %50 ücretli barınma sayıları artırılarak daha fazla başarılı öğrencilerimize yurtlardan faydalanma imkânı sağlanacaktır.

V – EKLER EK 1:

İÇ KONTROL GÜVENCE BEYANI

Harcama yetkilisi olarak yetkim dahilinde; bu raporda yer alan bilgilerin güvenilir, tam ve doğru olduğunu beyan ederim.

Bu raporda açıklanan faaliyetler için idare bütçesinden harcama birimimize tahsis edilmiş kaynakların etkili, ekonomik ve verimli bir şekilde kullanıldığını, görev ve yetki alanım çerçevesinde iç kontrol sisteminin idari ve mali kararları ile bunlara ilişkin işlemlerin yasallık ve düzenliliği hususunda yeterli güvenceyi sağladığını ve harcama birimimizde süreç kontrolünün etkin olarak uygulandığını bildiririm.

Bu güvence, harcama yetkilisi olarak sahip olduğum bilgi ve değerlendirmeler ile benden önceki harcama yetkilisi/yetkililerinden almış olduğum bilgiler, iç kontroller, iç denetçi raporları ile Sayıştay raporları gibi bilgim dahilindeki hususlara dayanmaktadır.

Burada raporlanmayan, idarenin menfaatlerine zarar veren herhangi bir husus hakkında bilgim olmadığını beyan ederim.

Hasan ARSLAN
Sağlık Kültür ve Spor Daire Başkanı V.