

ULUDAĞ ÜNİVERSİTESİ



SAĞLIK HİZMETLERİ MESLEK YÜKSEKOKULU 2015 YILI FAALİYET RAPORU

İÇİNDEKİLER

I - GENEL BİLGİLER	4
A- Misyon ve Vizyon.....	4
1. Misyon (Özgörev).....	4
2. Vizyon (Uzgörü).....	4
B- Yetki, Görev ve Sorumluluklar.....	5
C- Birime İlişkin Bilgiler	7
1- Fiziksel Yapı	7
2- Teşkilat Yapısı.....	9
3- Bilgi ve Teknoloji Kaynakları.....	10
4- İnsan Kaynakları	11
5- Sunulan Hizmetler.....	12
6- Yönetim ve İç Kontrol Sistemi.....	13
II- AMAÇ ve HEDEFLER	14
A- Birimin Amaç ve Hedefleri	14
III- FAALİYETLERE İLİŞKİN BİLGİ VE DEĞERLENDİRMELER	15
A-Mali Bilgiler.....	15
1- Bütçe Uygulama Sonuçları.....	15
3- Mali Denetim Sonuçları	18
B- Performans Bilgileri.....	19
1- Faaliyet ve Proje Bilgileri	19
2- Performans Sonuçları Tablosu	20
3- Performans Sonuçları Tablolarının Değerlendirilmesi	29
4- Performans Bilgi Sisteminin Değerlendirilmesi	39
IV- KURUMSAL KABİLİYET ve KAPASİTENİN DEĞERLENDİRİLMESİ	40
A-Üstünlükler	40
B- Zayıflıklar	40
C- Değerlendirme.....	40
V- ÖNERİ VE TEDBİRLER	41
VI- EKLER.....	42
EK1: Harcama Yetkilisinin İç Kontrol Güvence Beyanı.....	42

TABLOLAR LİSTESİ

Tablo 1.01.3.2: Kapalı Alanların Kullanım Amacına Göre Dağılımı	8
Tablo 1.02.2.2: Birimlerde Fiziki Alanların Kullanımına Göre Dağılımı	8
Tablo 1.05.1.1: Yemekhane Kantin/Kafeteryalar	8
Tablo 1.07.1.1: Hizmet Alanları	8
Tablo 4.2.1.1: Akademik Personelin Unvan Bazında Dağılımı	11
Tablo 4.3.1.1: İdari Personelin Yıllar İtibarıyla Kadro Dağılımı	11
Tablo 4.3.3.1: Birimde Fiilen Görev Yapan İdari Personel/Memur Sayısı	12
Tablo 5.1.2.1: Birimimizin Program Listesi (Ön Lisans Programları).....	12
Tablo 5.1.3.1: Öğrenci Kontenjanları ve Doluluk Oranları.....	13
Tablo A.1: Birimin Amaç ve Hedefleri	14
Tablo A.1.1.1: Bütçe Giderleri	15
Tablo A.1.1.2: Bütçe Ödenek ve Harcamalar.....	15
Tablo A.1.1.3: Fonksiyonel Düzeyde Bütçe Giderleri	16
Tablo A.1.1.4: Personel Giderleri.....	16
Tablo A.1.1.5: Mal ve Hizmet Alım Giderleri	17
Tablo A.1.1.6: Sermaye Giderleri	18
Tablo B.1.2.1: Yayınlarla İlgili Faaliyet Bilgileri	19
Tablo 110: Performans Sonuçları Tablosu	20
Tablo B.3: Performans Sonuçlarının Değerlendirilmesi	29

ŞEKİLLER LİSTESİ

Şekil 1: Teşkilat Yapımız	9
---------------------------------	---

S U N U Ş

Yükseköğretim Kurulu Başkanlığı'nın 03.06.1985 tarihli uygunluk yazısı ile açılmış olan Uludağ Üniversitesi Sağlık Hizmetleri Meslek Yüksekokulu; Hemşirelik, Tıbbi Laboratuvar, Radyoloji programları ile 07 Ekim 1985 tarihinde eğitim-öğretime başlamıştır. Yüksekokulun mevcut programlarına; 1990–1991 eğitim-öğretim yılında Tıbbi Dokümantasyon ve Sekreterlik programı, 1992–1993 eğitim-öğretim yılında da Ebelik programı eklenmiştir. Yükseköğretim Kurulu Başkanlığı ile Sağlık Bakanlığı arasında imzalanan 22.11.1996 tarihli protokol çerçevesinde Uludağ Üniversitesi'ne bağlı olarak kurulan Sağlık Yüksekokulu, 1997–1998 eğitim-öğretim yılında lisans düzeyinde Hemşirelik ve Ebelik bölümleri ile eğitime başladığından, Sağlık Hizmetleri Meslek Yüksekokulu bünyesinde faaliyette bulunan iki yıllık önlisans Hemşirelik ve Ebelik programları kapatılmıştır. Meslek Yüksekokulunun mevcut programlarına, 2001–2002 eğitim öğretim yılında Anestezi Teknikerliği programının, 2009–2010 eğitim-öğretim yılında ise, Paramedik programının eklenmesi sonucunda program sayısı beşe yükselmiştir. Meslek Yüksekokullarının program adlarının yeniden düzenlenmesi üzerine Yükseköğretim Kurulu'nun 15.04.2009 tarihli toplantısında alınan karar ile Tıbbi Laboratuvar programı Tıbbi Laboratuvar Teknikleri, Radyoloji programı Tıbbi Görüntüleme Teknikleri, Anestezi Teknikerliği programı Anestezi ismini almıştır. Daha sonrasında Yükseköğretim Kurulu'nun 08.04.2010 tarihli toplantısında alınan karar ile Paramedik programı İlk ve Acil Yardım ismini almıştır. Yükseköğretim Kurulu Başkanlığı'nın 01.08.2015 tarihli Yükseköğretim Yürütme Kurulu toplantısında 2547 sayılı Kanununun 2880 sayılı Kanunla değişik 7/d–2 maddesi uyarınca Meslek Yüksekokulumuz bünyesinde Evde Hasta Bakımı ve Yaşlı Bakımı programlarının açılmıştır. Ancak öğrenci alımı yapılmamıştır. Sağlık sektöründe yardımcı sağlık personeline duyulan ihtiyaca yönelik nitelikli eleman yetiştirmek amacıyla kurulan Sağlık Hizmetleri Meslek Yüksekokulu'nda, ülke koşullarına uygun bilgili ve becerili sağlık teknikeri yetiştirilerek, dallarında önlisans diploması verilmektedir. Meslek Yüksekokulu eğitim ve öğretimini Görükle yerleşkesindeki binasında sürdürmektedir. Derslerin uygulamaları ve laboratuvar çalışmaları Uludağ Üniversitesi Sağlık Uygulama ve Araştırma Merkezi'nin ilgili birimlerinde yapılmaktadır. Sağlık Hizmetleri Meslek Yüksekokulumuz ülkemizdeki diğer Sağlık Hizmetleri Meslek Yüksekokulları arasında tercih sırası ve puanlara göre üst sıralarda yer almaktadır.

Meslek Yüksekokulumuz kuruluşundan 2015 yılı sonuna kadar programlar itibariyle aşağıda belirtilen sayıda mezun vermiştir.

Ebelik	: 155
Hemşirelik	: 466
Tıbbi Laboratuvar Teknikleri	: 789
Tıbbi Görüntüleme Teknikleri	: 723
Tıbbi Dokümantasyon ve Sekreterlik	: 610
Anestezi	: 266
İlk ve Acil Yardım	: 93

Meslek Yüksekokulumuzdaki programlara öncelikle sınavsız geçiş ile Sağlık Meslek Liselerinden öğrenciler yerleştirilmektedir. Boş kalan kontenjanlara Yükseköğretime Geçiş Sınavı ile öğrenci yerleştirilmektedir. Sınavsız geçiş ile gelen öğrencilerdeki bilgi ve donanım yetersizliğine bağlı olarak Meslek Yüksekokulumuzdaki eğitim, istenilen düzeye ulaşmamaktadır. Sınavsız geçiş uygulamasının kaldırılarak doğrudan Yükseköğretim merkezi sınavları ile öğrenci alımı yapılmasının ve yabancı uyruklu öğrenci sayısının minimuma indirilmesinin Yüksekokulumuz öğrenci ve mezunlarının kalitesini daha da yükselteceği düşünülmektedir.

Prof.Dr.Ufuk ŞEKİR
Müdür

I. GENEL BİLGİLER

Yükseköğretim Kurulu Başkanlığı'nın 03.06.1985 tarihli uygunluk yazısı ile açılmış olan Sağlık Hizmetleri Meslek Yüksekokulu Hemşirelik, Tıbbi Laboratuvar, Radyoloji programları ile 07 Ekim 1985 tarihinde eğitim-öğretime başlamıştır.

Meslek Yüksekokulumuz mevcut programlarına; 1990–1991 eğitim-öğretim yılında Tıbbi Dokümantasyon ve Sekreterlik programı, 1992–1993 eğitim-öğretim yılında da Ebelik programı katılmıştır. 2001–2002 eğitim-öğretim yılında Anestezi Teknikerliği, 2009–2010 eğitim-öğretim yılında ise, Paramedik programı eklenmiştir. 02.11.1996 tarih ve 22805 sayılı Resmi Gazete'de yayımlanan bazı üniversiteler bünyesinde Sağlık Yüksekokulu kurulması hakkındaki 96/8655 sayılı Bakanlar Kurulu kararına istinaden, Yükseköğretim Kurulu Başkanlığı ile Sağlık Bakanlığı arasında imzalanan 22.11.1996 tarihli protokol çerçevesinde Uludağ Üniversitesi'ne bağlı olarak kurulan Sağlık Yüksekokulu, 1997–1998 eğitim-öğretim yılında lisans düzeyinde Hemşirelik ve Ebelik bölümleri ile eğitime başladığından, Sağlık Hizmetleri Meslek Yüksekokulu bünyesinde faaliyette bulunan iki yıllık önlisans Hemşirelik ve Ebelik programları kapatılmıştır.

Yükseköğretim Kurulu'nun 15.04.2009 tarihli toplantısında alınan karar ile Meslek Yüksekokullarının program adlarının yeniden düzenlenmesi üzerine, Meslek Yüksekokulumuzdaki Tıbbi Laboratuvar programı Tıbbi Laboratuvar Teknikleri, Radyoloji programı Tıbbi Görüntüleme Teknikleri, Anestezi Teknikerliği programı ise Anestezi adını almıştır. Bunu takip eden süreçte, Yükseköğretim Kurulu'nun 08.04.2010 tarihli toplantısında alınan karar ile Meslek Yüksekokulumuzdaki Paramedik programı İlk ve Acil Yardım adını almıştır.

Meslek Yüksekokulumuz halen Uludağ Üniversitesi Görükle Yerleşkesindeki Sağlık Yüksekokulu ile ortak binasında; Tıbbi Laboratuvar Teknikleri, Tıbbi Görüntüleme Teknikleri, Tıbbi Dokümantasyon ve Sekreterlik, Anestezi ve İlk ve Acil Yardım programlarında eğitim gören toplam 617 öğrenci ve yedi kadrolu öğretim görevlisi yanında, Üniversitemizin diğer Fakülte, Yüksekokul ve birimlerinden 13/b-4, 31 ve 40/a maddeleri ile görevlendirilmiş bulunan 67 öğretim elemanı ile eğitim-öğretime devam etmiştir.

A. Misyon ve Vizyon

1. Misyon (Özgörev)

Meslek Yüksekokulumuzun özgörevi, sağlık sektöründeki nitelikli insan gücüne duyulan ihtiyaca yönelik olarak, Atatürk İlke ve İnkılapları doğrultusunda ülkesine karşı görev ve sorumluluk bilincine sahip, ulusal ve uluslararası sağlık standartlarında hizmet verebilecek, çağdaş, akılcı, takım çalışmasına yatkın, bilgili ve becerikli sağlık teknikerleri yetiştirmektir.

2. Vizyon (Uzgörü)

Meslek Yüksekokulumuzun uzgörü, sağlık sektöründeki nitelikli insan gücü alanında ulusal ve uluslararası düzeyde saygın ve tercih edilen, alanında değişim ve yenilikçiliğe önder olan, rekabet gücüne sahip, mensubu olmaktan gurur duyulan öncü bir eğitim kurumu olmaktır.

B. Yetki, Grev ve Sorumluluklar

Harcama birimi faaliyetlerine iliřkin mevzuat (kanun, kanun hkmnde kararname, bakanlar kurulu kararları, ynetmelikler, ynergeler) ynetim organları ve ynetim organlarına iliřkin yetki grev ve sorumluluklar.

Anayasanın 130. maddesi dıřında yetki grev ve sorumlulukları dzenleyen diđer yasal mevzuat;

1.Yetki

Kanunlar

- 657 Devlet Memurları Kanunu
- 2547 Yksekđretim Kanunu
- 2809 Yksekđretim Kurumları Teřkilat Kanunu
- 2914 Yksekđretim Personel Kanunu
- 4734 Kamu İhale Kanunu
- 4735 Kamu İhale Szleřmeleri Kanunu
- 4982 Bilgi Edinme Hakkı Kanunu
- 5018 Kamu Mali Ynetim ve Kontrol Kanunu
- 5434 Trkiye Cumhuriyeti Emekli Sandığı Kanunu
- 5436 Kamu Mali Ynetimi ve Kontrol Kanunu ile Bazı Kanun ve K.H.K.'lerde Deđiřiklik Yapılması Hakkında Kanun
- 5510 Sosyal Gvenlik Kanunu
- 6111 Bazı Alacakların Yeniden Yapılandırılması ile Sosyal Sigortalar ve GSS Kanunu
- 6183 Amme Alacaklarının Tahsil Usul Hakkında Kanun
- 6245 Harcırah Kanunu
- 6353 Bazı Kanun ve K.H.K.'lerde Deđiřiklik Yapılmasına Dair Kanun

Kanun Hkmnde Kararnameler

- 78 Yksekđretim Kurumları đretim Elemanlarının Kadroları Hakkında K.H.K.
- 124 Yksekđretim st Kuruluřları İle Yksekđretim Kurumlarının İdari Teřkilatı Hakkında K.H.K.
- 190 Genel Kadro ve Usul Hakkında K.H.K.

Bakanlar Kurulu Kararları

- Yksekđretim Kurumlarında Cari Hizmet Maliyetleri ve đrenci Katkısı Olarak Alınacak Katkı Payları ve İkinci đretim cretlerinin Tespitine Dair Esaslar
- Yksekđretim Kurumlarında Emekli đretim Elemanlarının Szleřmeli Olarak alıřtırılması Esaslarına İliřkin Karar

Yönetmelikler

- UÜ Önlisans ve Lisans Öğretim Yönetmeliği
- Başbakanlık Resmi Yazışma Kurallarında Uygulanacak Esas ve Usuller Hakkındaki Yönetmelik
- Yükseköğretim Üst Kuruluşları ve Yükseköğretim Kurumları Personeli, Görevde Yükselme Yönetmeliği
- Aday Memurların Yetiştirilmelerine Dair Genel Yönetmelik
- Üniversitelerde Akademik Teşkilat Yönetmeliği
- Yükseköğretim Üst Kuruluşları ile Yükseköğretim Kurumları Sicil Yönetmeliği
- Yükseköğretim Kurumları Yönetici, Öğretim Elemanı ve Memurları Disiplin Yönetmeliği
- Yükseköğretim Üst Kuruluşları İle Yükseköğretim Kurumları Sicil Yönetmeliği
- Kamu İdarelerinin Stratejik Planlamaya İlişkin Usul ve Esaslar Hakkında Yönetmelik
- Öğretim Üyeliğine Yükseltme ve Atanma Yönetmeliği
- Bir Üniversite Adına Bir Diğer Üniversitede Lisansüstü Eğitim Gören Araştırma Görevlileri Hakkında Yönetmelik
- Yükseköğretim Kurumları Arasında Ön Lisans ve Lisans Düzeyinde Yatay Geçiş Esaslarına İlişkin Yönetmelik
- Yükseköğretim Kurumları Öğrenci Disiplin Yönetmeliği
- Mal Alımları Denetim, Muayene ve Kabul İşlemlerine Dair Yönetmelik
- Merkezi Yönetim Harcama Belgeleri Yönetmeliği
- Taşınır Mal Yönetmeliği
- Genel Yönetim Muhasebe Yönetmeliği
- Muhasebe Yetkilisi Mutemetlerinin Görevlendirilmeleri, Yetkileri, Denetimi ve Çalışma Usul ve Esasları Hakkında Yönetmelik
- Ön Ödeme Usul ve Esasları Hakkında Yönetmelik
- İç ve Ön Mali Kontrol Usul ve Esasları Hakkında Yönetmelik
- Ayniyat Yönetmeliği
- Devlet Arşiv Hizmetleri Hakkında Yönetmelik
- Yükseköğretim Kurumları Öğrenci Konseyleri ve Yükseköğretim Kurumları Ulusal Öğrenci Konseyi Yönetmeliği
- Mesleki Teknik Eğitim Bölgesi İçindeki Meslek Yüksekokulu Öğrencilerinin İşyerlerindeki Eğitim, Uygulama ve Stajlarına İlişkin Esas ve Usuller Hakkında Yönetmelik

Yönerge Adı

- UÜ Öğrenci Konseyi Yönergesi
- UÜ Meslek Yüksekokulları Staj Yönergesi
- UÜ Sağlık Hizmetleri Meslek Yüksekokulu Ön lisans Eğitim-Öğretim Staj Yönergesi
- UÜ Önlisans ve Lisans Düzeyindeki Programlar Arasında Geçiş, Çift Anadal, Yan Dal Yapılması Esaslarına İlişkin Yönerge

2. Görev

- Yüksekokulların organları, yüksekokul müdürü, yüksekokul kurulu ve yüksekokul yönetim kuruludur.
- Yüksekokul Müdürü, üç yıl için ilgili fakülte dekanının önerisi üzerine rektör tarafından atanır. Rektörlüğe bağlı yüksekokullarda bu atama doğrudan rektör tarafından yapılır. Süresi biten müdür tekrar atanabilir.
- Müdürün okulda görevli aylıklı öğretim elemanları arasından üç yıl için atayacağı en çok iki yardımcısı bulunur. Müdür gerekli gördüğü hallerde yardımcılarını değiştirebilir.
- Müdürün görevi sona erdiğinde yardımcılarının da görevi sona erer.
- Müdüre vekalet etme veya müdürlüğün boşalması hallerinde yapılacak işlem, dekanlarda olduğu gibidir.
- Yüksekokul Müdürü, bu kanun ile Dekanlara verilmiş olan görevleri yüksekokul bakımından yerine getirir.
- Yüksekokul Müdürü 2547 sayılı Kanun ile dekanlara verilmiş olan görevleri yüksekokul bakımından yerine getirir.
- Yüksekokul kurulu, müdürün başkanlığında, müdür yardımcıları ve okulu oluşturan bölüm veya ana bilim dalı başkanlarından oluşur
- Yüksekokul yönetim kurulu; müdürün başkanlığında, müdür yardımcıları ile müdürce gösterilecek altı aday arasından yüksekokul kurulu tarafından üç yıl için seçilecek üç öğretim üyesinden oluşur.
- Yüksekokul kurulu ve yüksekokul yönetim kurulu, bu kanunla fakülte kurulu ve fakülte yönetim kuruluna verilmiş görevleri yüksekokul bakımından yerine getirirler.

3. Sorumluluklar

Yüksekokulun öğretim kapasitesinin rasyonel bir şekilde kullanılmasında ve geliştirilmesinde gerektiği zaman güvenlik önlemlerinin alınmasında, öğrencilere gerekli sosyal hizmetlerin sağlanmasında, eğitim – öğretim, bilimsel araştırma ve yayını faaliyetlerinin düzenli bir şekilde yürütülmesinde, bütün faaliyetlerin gözetim ve denetiminin yapılmasında, takip ve kontrol edilmesinde ve sonuçlarının alınmasında rektöre karşı birinci derecede sorumludur.

C. Birime İlişkin Bilgiler

1. Fiziksel Yapı

Sağlık Hizmetleri Meslek Yüksekokulu, Uludağ Üniversitesi yerleşkesi içinde Sağlık Yüksekokulu ile ortak kullanılan 2225 m² alana yerleşmiş 2 bina şeklindedir. Derslikler, kütüphane, kantin ve yemekhane bölümlerinin yer aldığı ana bina 2 katlıdır. Üst katta 655 m²'lik alanda idari bürolar, derslik ve bilgisayar laboratuvarı, alt katta Sağlık Yüksekokulu ile ortak kullanılan toplam 1195 m²'lik alanın 152 m²'lik 3 adet dersliği Meslek Yüksekokulumuz tarafından kullanılmaktadır.

Toplam 1308 öğrenci (SHMYO 617, SYO 691 öğrenci) sayısı düşünüldüğünde, aynı anda ders yapılması mümkün olmadığından bazı dersler Tıp Fakültesi dersliklerinde ya da Anabilim Dallarının seminer salonlarında yapılmaktadır.

Sağlık Yüksekokulu ve Sağlık Hizmetleri Meslek Yüksekokulunun akademik, idari personel ve öğrencilerinin birlikte faydalandığı yemekhane 110 m² lik alanda 80 kişilik kapasiteye sahiptir.

1.01. Taşınmazlar

1.01.3 Kapalı Alanların Kullanım Amacına Göre Dağılımı

Tablo 1.01.3.2: Kapalı Alanlarının Kullanım Amacına Göre Dağılımı

YIL	Hizmet Alanı (m ²)			Toplam Kapalı Alan (m ²)
	İdari Büro	Arşiv + Ambar	Diğer	
2015	196	56	555	807

1.02. Eğitim Alanları

1.02.2. Eğitim Alanlarının Birimlere Göre Dağılımı

Tablo 1.02.2.2: Birimlerde Fiziki Alanların Kullanımına Göre Dağılımı

BİRİM	FİZİKİ ALANLAR						Toplam
	Eğitim Alanları		Sosyal Alanlar			Spor Alanları	
	Derslik	Laboratuvar	Kantin Cafe vb.	Lojman	Diğer	Kapalı Spor Tesisi	Alan (m ²)
Sağlık Hizmetleri MYO	152	50	138	—	—	—	340

1.05. Sosyal Alanlar

1.05.1. Yemekhane Kantin/Kafeteryalar

Tablo 1.05.1.1: Yemekhane Kantin/Kafeteryalar

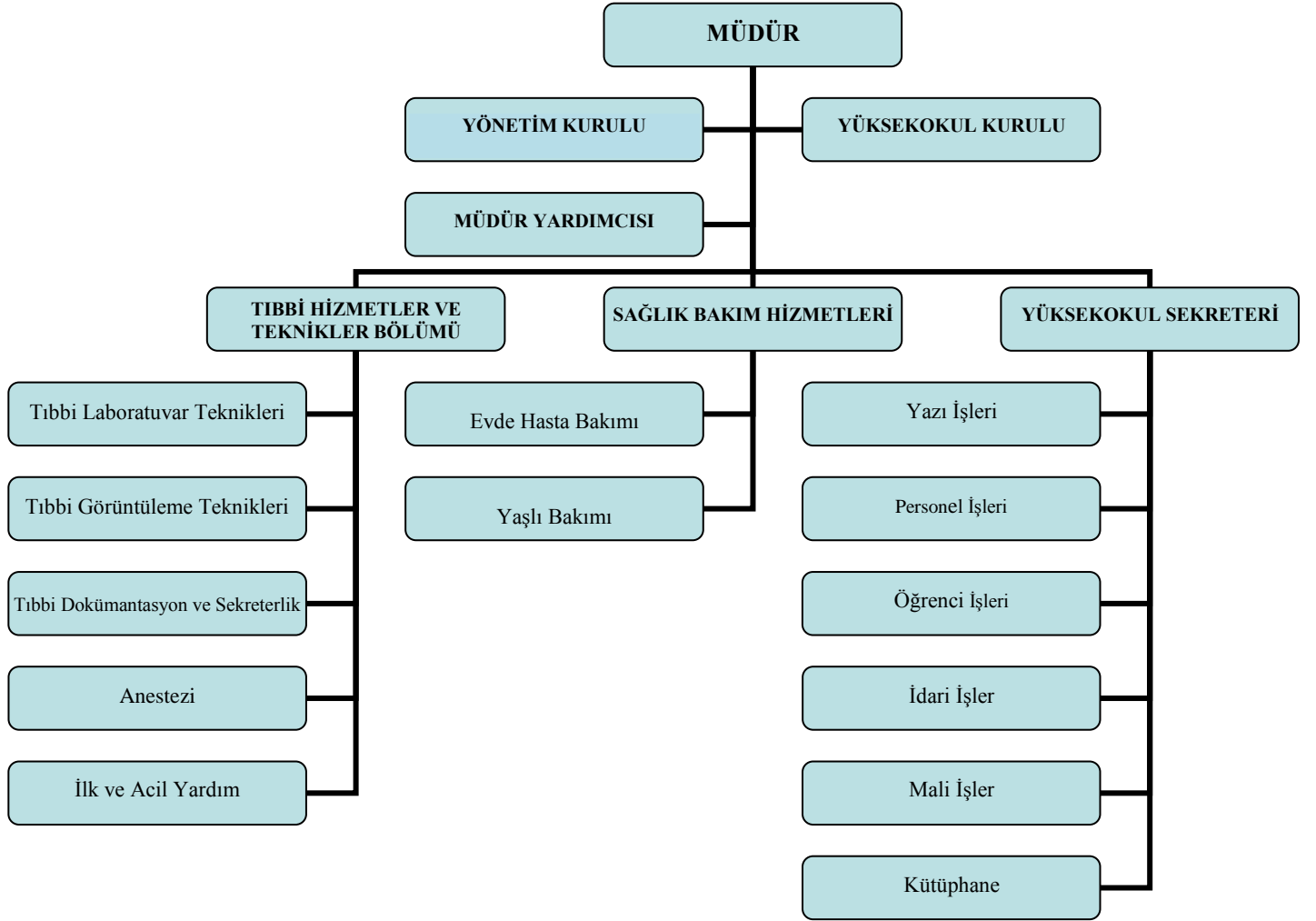
	Adet	Kapalı Alan (m ²)	Kapasite (Kişi)
Öğrenci ve Personel Yemekhanesi (SHMYO + SYO ortak)	1	110	80
Kantin/Kafeteryalar (SHMYO + SYO ortak)	1	138	90

1.07. Hizmet Alanları

Tablo 1.7.1.1: Hizmet Alanları

Hizmet Alanları	Ofis Sayısı	Alan (m ²)	Kullanan Kişi Sayısı
Akademik Personel Hizmet Alanları	4	120	8
İdari Personel Hizmet Alanları	2	76	9
TOPLAM	6	196	17

2. Teşkilat Yapımız



3. Bilgi ve Teknoloji Kaynakları

3.1.: Teknolojik Kaynaklar

Meslek Yksekokulumuzda da niversitemizin tm birimlerinde olduđu gibi iřlem ve karar srecinin hızlandırılması, etkinlik ve verimliliđin arttırılması amacıyla biliřim teknolojilerinden faydalanılmaktadır. Birimimizde kullanılan biliřim sistemlerine ve amaçlarına ařađıda yer verilmiřtir.

- **Birim İnternet Sitemiz:** İnternet sitemiz <http://www.uludag.edu.tr/shmyo> linkinde yer almaktadır. Sitemizde Meslek Yksekokulumuzun genel tanıtımına, akademik ve idari personel bilgilerine, đrencilere ynelik gerekli bilgi ve duyurulara, İç kontrol sistemi bilgilerine ve yararlanabilecekleri linklere yer verilmektedir.
- **Personel Otomasyon Sistemi ve HİTAP:** Bu sistem ile tm personelin iře bařlama tarihinden emekli oluncaya kadar geçen zaman dilimindeki zlk hakları kayıt altına alınır ve saklanır.
- **đrenci İřleri Otomasyonu:** 2001 yılında faaliyete geçen otomasyonda đrencilerin kaydedilmesinden ayrılma srecine kadar olan tm iřlemleri kayıt altına alınır ve saklanır.
- **Uludađ niversitesi Dokman Otomasyon Sistemi (UDOS):** 01.10.2012 tarihinde faaliyete geçen sistemle elektronik ortamda yazıřma yapılarak gelen ve giden tm evraklar dijital ortamda saklanır.
- **E-Btçe ve KBS:** Bu sistemlerle Meslek Yksekokulumuzun mali durum bilgileri takip edilir.
- **SGB.net ve TKYS:** Bu sistem ile Meslek Yksekokulumuzun tařınır ve tařınmaz tm mal varlıkları ile ilgili bilgiler kayıt altına alınır ve takip edilir.
- **Uludađ niversitesi Akademik Bilgi Sistemi (UAKBİS):** 2013 yılında faaliyete geçen bu sistem ile akademik personelin zlk bilgileri ve çalıřmaları kayıt altına alınır ve saklanır.
- **đrenci Zorunlu Stajları Muhasebe İřlemleri Modl:** Bu modl ile staj yapan đrencilerimizin staj bařlama/bitiř tarihleri kayıt altına alınır ve tahakkuk tutarları hesaplanır.
- **Stratejik Plan Otomasyonu:** 2013 yılında faaliyete geçen bu otomasyon ile Meslek Yksekokulumuzun hedefleri ile gerçekteřme oranları kayıt altına alınır ve saklanır.
- **İç Kontrol Sistemi Otomasyonu:** 2014 yılında faaliyete geçen bu otomasyon ile Meslek Yksekokulumuzun İç Kontrol Standartları Uyum Eylem Planı kapsamındaki bilgiler kayıt altına alınır ve saklanır.
- **Dođrudan Temin Alımları Takip Otomasyonu:** 2014 yılında faaliyete geçen bu otomasyon ile Meslek Yksekokulumuzun 4734 sayılı Kamu İhale Kanununun 22/d bendine gre yapılan mal ve hizmet alımı harcamalarımız kayıt altına alınır ve saklanır.

4. İnsan Kaynakları

4.2. Akademik Personel

4.2.1. Akademik Personelin Kadro ve İstihdam Şekline Göre Dağılımı

Tablo 4.2.1.1: Akademik Personelin Unvan Bazında Dağılımı

Bölüm/Birim Adı	Profesör	Doçent	Yard. Doçent	Öğretim Görevlisi	Araştırma Görevlisi	Uzman	Toplam
Tıbbi Laboratuvar Teknikleri	—	—	—	3	—	—	3
Tıbbi Görüntüleme Teknikleri	—	—	—	1	—	—	1
Tıbbi Dokümantasyon ve Sekreterlik	—	1	—	1	—	—	2
Anestezi	—	—	—	—	—	—	—
İlk ve Acil Yardım	—	—	—	1	—	—	1
Dolu Kadro	—	1	—	6	—	—	7
Boş Kadro	—	—	—	—	—	—	—
TOPLAM	—	1	—	6	—	—	7

4.3. İdari Personel Kadro Dağılımı

4.3.1. İdari Personelin Kadro Durumu ve Yıllar İtibariyle Dağılımı

Tablo 4.3.1.1: İdari Personelin Yıllar İtibariyle Kadro Dağılımı

	2013	2014	2015
Genel İdare Hizmetleri	6	6	7
Sağlık Hizmetleri Sınıfı	—	—	—
Teknik Hizmetleri Sınıfı	—	—	—
Eğitim ve Öğretim Hizmetleri Sınıfı	—	—	—
Avukatlık Hizmetleri Sınıfı	—	—	—
Din Hizmetleri Sınıfı	—	—	—
Yardımcı Hizmetli	—	—	—
Toplam	6	6	7

4.3.3. Birimde Fiilen Görev Yapan İdari Personel

Tablo 4.3.3.1: Birimde Fiilen Görev Yapan İdari Personel/Memur Sayısı

YIL	Birim Kadrosunda Olan	Görevlendirme ile Gelen	Görevlendirme ile Giden	Fiilen Birimde Görev Yapan
2014	6	1	1	6
2015	6	2	1	7

5. Sunulan Hizmetler

Meslek Yüksekokulumuz, özgörevine uygun olarak eğitim, araştırma ve toplumsal hizmet alanlarında faaliyet göstermektedir.

Meslek Yüksekokulumuz programları tarafından düzenlenen sempozyum, seminerle öğrencilerin, mezunların yeni teknoloji ve gelişimlerle buluşması, meslektaşlarıyla tanışması, bilgi paylaşımında bulunması ve ilerleyen dönemlerde çalışacakları sektör hakkında ön bilgi sahibi olmaları sağlanmıştır.

5.1.2: Eğitim Birimlerinin Program Listesi

Tablo 5.1.2.1: Birimimizin Program Listesi (Ön Lisans Programları)

Birim Adı	Bölüm Adı	Program Adı
Sağlık Hizmetleri MYO	Tıbbi Hizmetler ve Teknikler	Tıbbi Laboratuvar Teknikleri
		Tıbbi Görüntüleme Teknikleri
		Tıbbi Dokümantasyon ve Sekreterlik
		Anestezi
		İlk ve Acil Yardım
	Sağlık Bakım Hizmetleri	Evde Hasta Bakımı*
		Yaşlı Bakımı*

*Öğrenci alımı yapılmamıştır.

5.1.3. Öğrenci Kontenjanları ve Doluluk Oranları

Tablo 5.1.3.1: Öğrenci Kontenjanları ve Doluluk Oranları

Birim Adı	ÖSS Kontenjanı (*)	ÖSS Sonucu Kayıt Yaptıran	Boş Kalan Kontenjan	Ek Kontenjan Kayıt	Toplam Kayıt	Doluluk Oranı (%)
Tıbbi Laboratuvar Teknikleri	41	37	4	5	42	102.44
Tıbbi Görüntüleme Teknikleri	41	41	—	—	41	100
Tıbbi Dokümantasyon ve Sekreterlik	41	36	5	4	40	97.56
Anestezi	41	39	2	2	41	100
İlk ve Acil Yardım	41	40	1	1	41	100
TOPLAM	205	193	12	12	205	100

5.11. İdari Hizmetler

2547 sayılı Yükseköğretim Kanunu ve 5018 sayılı Kamu Mali Yönetimi ve Kontrol Kanunu ile bu kanuna ilişkin ikincil mevzuat da öngörülen yetki ve sorumluluklar çerçevesinde hiyerarşik bir düzen içerisinde yapılmaktadır. Meslek Yüksekokulu Müdürü, Meslek Yüksekokulu Kurulu ve Meslek Yüksekokulu Yönetim Kurullarına başkanlık eder. Kurulların kararlarını uygulamaya koyar ve denetler, Meslek Yüksekokulu birimlerinin arasında düzenli çalışmayı sağlar. Ayrıca birimin harcama yetkilisidir. Müdür Yardımcısı akademik ve idari konularda müdüre yardımcı olur, yokluğunda vekâlet eder. Meslek Yüksekokulu Sekreteri doğrudan müdüre bağlıdır ve idari personelin çalışmalarından sorumlu olup ayrıca kurumun mali gerçekleştirme yetkilisidir. Aynı zamanda kanun ve yönetmeliklerle kendilerine verilen diğer görevleri yerine getirir.

6. Yönetim ve İç Kontrol Sistemi

6.1 İç Kontrol Sistemi

6.1.1. Birim İç Kontrol Çalışmaları

Mali süreçteki iç kontrol 5018 sayılı Kanununun 55, 56, 57 ve 58.maddelerine ve Maliye Bakanlığınca yayınlanan İç Kontrol ve Ön Mali Kontrole İlişkin Usul ve Esasların 27.maddesine dayanılarak hazırlanmış olan Uludağ Üniversitesi İç Kontrol ve Ön Mali Kontrole İlişkin Usul ve Esaslar çerçevesinde yapılmaktadır.

6.2. İç Denetim

Üniversitemiz İç Denetim Birimi Başkanlığı tarafından 2015 yılı çalışma programı kapsamında Meslek Yüksekokulumuzun Eğitim ve Öğretim İşlemleri sürecinde yapılan sistem denetimi 18.06.2015 tarihinde tamamlanmış, denetim sonucunda “sınav evrakının idareye tesliminde belge (Form 2) düzenlenmemesi” bulgusu tespit edilmiş ve bundan sonraki uygulamada yönetmelik hükmüne uygun olarak sınav evrakının tesliminde ÖYÜK tarafından geliştirilen “Sınav Evrak Teslim Formu”nun (Form 2) ayrıntılı olarak asgari 2 (iki) nüsha doldurulup teslim alan ve teslim eden tarafından imzalandıktan sonra birer nüshasının taraflarda kalmasının sağlanması önerilmiştir. Öneriyi 25.06.2015 tarihinden itibaren uygulamaya başlamamızdan dolayı İç Denetim Birimi Başkanlığı 07.01.2016 tarihli ve 87250351-663.02/466 sayılı yazısı ile denetimin kapatıldığını bildirmiştir.

II. AMAÇ ve HEDEFLER

A.Birimin Amaç ve Hedefleri

Tablo A.1: Birim Amaç ve Hedefler

Stratejik Amaçlar		Stratejik Hedefler	
1.	EĞİTİM VE ÖĞRETİMİN NİTELİĞİNİ GELİŞTİRMEK	1.1.	Öğretim Elemanlarının Niteliğini Geliştirmek
		1.2.	Eğitim Programlarının Niteliğini Geliştirmek
		1.3.	Öğretme ve Öğrenme Ortamlarını İyileştirmek
		1.4.	Öğrencinin Niteliğini Arttırmak
2.	ARAŞTIRMA GELİŞTİRME FAALİYETLERİNİ NİCELİK VE NİTELİK AÇISINDAN ARTTIRMAK	2.1.	Yayınların Nitelik ve Niceliğini Arttırmak
		2.4.	Finansal Kaynakların Geliştirilmesi Sağlamak ve Etkin Kullanmak
		2.8.	Uygulama ve Araştırma Amaçlı Finansal Kaynakların Etkin Kullanılmasını Sağlamak
6.	KURUMSAL KİMLİK YAPISINI GELİŞTİRMEK	6.1.	İdari Personelin Niteliğinin İyileştirilmesini Sağlamak İdari Personelin Niteliğini İyileştirmek
		6.6.	Üniversite Tanıtım Faaliyetlerini Arttırmak
7.	PAYDAŞLARLA İLİŞKİLERİ GÜÇLENDİRMEK	7.2.	Eğitim Kurumları İle Yürütülen Ortak Proje Sayılarını Arttırmak
		7.3.	Sektör İşbirliğini Arttırmak ve İşveren İlişkilerini Güçlendirmek
		7.4.	Mesleki Kuruluşlar, STKlar, Mülki ve Yerel Yönetimler ile İlişkileri Güçlendirmek

III. FAALİYETLERE İLİŞKİN BİLGİ ve DEĞERLENDİRMELER

A. Mali Bilgiler

1. Bütçe Uygulama Sonuçları

1.1. Bütçe Giderleri

Birimimizin 2015 yılı bütçe giderlerine ait bilgiler tablo şeklinde aşağıda verilmiştir.

Tablo A.1.1.1: Bütçe Giderleri

Kurumsal Sınıflandırma				Fonksiyonel Sınıflandırma				Finans Tipi		Ekonomik Sınıflandırma		2015 Yılı					
I	II	III	IV	I	II	III	IV	I	II	Başlangıç Ödeneği	Eklene	Düşülen	Yıl Sonu Toplam Ödeneği	Yıl Sonu Harcaması	Yıl Sonu Kalan	Toplam Ödenek Harcama Yüzdesi	
38	15	30	00	09	4	1	00	2	01	1	526.000	77.200	0	603.270	603.259	11	99,99
38	15	30	00	09	4	1	00	2	02	1	96.000	5.000	3.700	97.300	97.277	23	99,97
38	15	30	00	09	4	1	00	2	03	2	7.000	—	—	7.000	6.573	427	93,90
38	15	30	00	09	4	1	00	2	03	3	5.000	—	—	5.000	3.609	1.391	72,18
38	15	30	00	09	4	1	00	2	03	5	3.000	—	—	3.000	1.550	1.450	51,67
38	15	30	00	09	4	1	00	2	03	7	5.000	—	—	5.000	4.915	85	98,30
38	15	30	00	09	4	1	08	2	01	1	2.000	—	—	2.000	924	1.076	53,80
38	15	30	00	09	6	0	07	2	02	4	3.000	—	—	3.000	2.669	331	88,97
38	15	30	00	09	6	0	07	2	03	2	2.000	—	—	2.000	0	2.000	0
38	15	30	00	09	6	0	07	2	03	3	1.000	—	1.000	0	—	—	—
38	15	30	00	09	6	0	07	2	03	7	—	2500	—	2.500	1.805	695	72,20
TOPLAM											650.000	84.700	4.700	730.070	722.581	7.489	98,97

Tablo A.1.1.2: Bütçe Ödenek ve Harcamalar

Ek. Kod	Ekonomik Kod Açıklama	2014 Yılı	2015 Yılı		
		Harcama	KBÖ	Yıl Sonu Toplam Serbest Ödenek	Harcama
01.	Personel Giderleri	502.055	528.000	605.270	604.183
02.	Sosyal Güvenlik Kurumlarına Devlet Primi Giderleri	92.898	99.000	100.300	99.946
03.	Mal ve Hizmet Alım Giderleri	12.877	23.000	24.500	18.452
06.	Sermaye Giderleri	—	—	—	—
TOPLAM		607.830	650.000	730.070	722.581

Tablo A.1.1.3 Fonksiyonel Düzeyde Bütçe Giderleri

Fonksiyon Kodu Açıklama		2014 Yılı Harcama	2015 Yılı Harcama
09.	Eğitim Hizmetleri	607.830	722.581
TOPLAM		607.830	722.581

Tablo A.1.1.4: Personel Giderleri

Ekonomik Kod/Açıklama	2013 Yılı	2014 Yılı	2015 Yılı
01. PERSONEL GİDERLERİ	407.893	502.055	604.183
1. MEMURLAR			
Temel Maaş	177.019	230.669	244.585
Zamlar ve Tazminatlar	128.665	141.575	224.054
Ödenekler	57.065	79.579	86.478
Sosyal Haklar	4.507	5.775	8.558
Ek Çalışma Karşılıkları	40.637	44.457	40.508
Diğer Personel Giderleri	0	0	0
2. SÖZLEŞMELİ PERSONEL	0	0	0
Ücretler	0	0	0

Tablo A.1.1.5: Mal ve Hizmet Alım Giderleri

Ekonomik Kod/Açıklama	2013 Yılı	2014 Yılı	2015 Yılı
3. MAL VE HİZMET ALIM GİDERLERİ	17.447	12.877	18.452
2. TÜKETİME YÖNELİK MAL VE MALZEME ALIMLARI	4.839	5.297	6.573
Kırtasiye ve Büro Malzemesi Alımları	1.662	2.722	3.513
Su Alımları			
Temizlik Malzemesi Alımları	1.146	1.184	1.414
Baskı Cilt Giderleri	761	1.252	1.124
Diğer Yayın Alımları			
Yakacak Alımları			
Elektrik Alımları			
Giyim Kuşam Alımları			
Özel Malzeme Alımları	753	139	159
Spor Malzemesi Alımları			
Laboratuvar Malzemesi Alımları			
Diğer Tüketim Mal ve Malzemesi Alımları	517		363
3. YOLLUKLAR	2.103	1.883	3.609
Yurtiçi Geçici Görev Yollukları	531	1.883	3.281
Yurtiçi Sürekli Görev Yollukları			
Yurtdışı Geçici Görev Yollukları	1.572		328
5. HİZMET ALIMLARI	1.521	992	1.550
Haberleşme Giderleri	471	205	286
Kuslara Katılım Giderleri	1.050	787	1.264
Kiralar			
Yurtdışı Staj Öğrenim Giderleri			
7. MENKUL MAL, GAYRİMENKUL HAK ALIM, BAKIM VE ONARIM GİDERLERİ	8.984	4.705	6.720
Menkul Mal Alım Giderleri	8.984	4.705	6.720
Bakım ve Onarım Giderleri			
9. TEDAVİ VE CENAZE GİDERLERİ			
Kamu Personeli Tedavi ve Sağlık Malzemesi Giderleri			
Kamu Personeli İlaç Giderleri			

Tablo A.1.1.6: Sermaye Giderleri

EKONOMİK KOD/AÇIKLAMA	2013 Yılı	2014 Yılı	2015 Yılı
06. SERMAYE GİDERLERİ	0	0	0
5. GAYRİMENKUL SERMAYE ÜRETİM GİDERLERİ	0	0	0
Müşavir Firma ve Kişilere Ödemeler	0	0	0

A.3. Mali Denetim Sonuçları

2015 yılında Üniversitemiz 2014 yılı hesaplarının Sayıştay Başkanlığı'nca incelenmesi neticesinde herhangi bir sorgu çıkmamıştır.

B-Performans Bilgileri

B.1. Faaliyet ve Proje Bilgileri

B.1.2. Yayınlar ve Ödüller

Biriminiz akademik personelince gerçekleştirilen bilimsel yayınlara ait bilgilere bu bölümde yer verilmiştir.

Tablo B.1.2.1: Yayınlarla İlgili Faaliyet Bilgileri

YAYIN TÜRÜ		2014	2015	ARTIŞ/AZALIŞ
SCI, SSCI, AHCI		3	1	-66.67
SCI, SSCI ve AHCI DIŞINDAKİ MAKALELER		4	1	-75
DİĞER HAKEMLİ DERGİLER	ULUSAL	2	1	-50
	ULUSLARARASI	—	—	—
	TOPLAM	2	1	-50
DİĞER HAKEMLİ BİLİMSEL - SANATSAL DERGİLER	ULUSAL	—	1	100
	ULUSLARARASI	—	—	—
	TOPLAM	—	1	100
BİLDİRİLER YA DA ÖZETLERİN YER ALDIĞI KİTAP	ULUSAL	5	7	40
	ULUSLARARASI	2	—	100
	TOPLAM	7	7	0
KİTAP	YURTDIŞI	—	—	—
	YURTIÇI	—	—	—
	TOPLAM	—	—	—
TEZLER	YÜKSEK LİSANS	1	—	-100
	DOKTORA	—	—	—
	TOPLAM	1	—	-100
ÇEVİRİ	KİTAP	—	—	—
	MAKALE	—	—	—
	TOPLAM	—	—	—
YAYIN TOPLAMI		17	11	-35.29

B.2 – Performans Sonuçları Tablosu

Tablo 110: Performans Sonuçları Tablosu

Stratejik Amaç	SA1 - EĞİTİM VE ÖĞRETİMİN NİTELİĞİNİ GELİŞTİRMEK			
Stratejik Hedef	SH-1.01 - Öğretim Elemanlarının Niteliğini Geliştirmek			
Performans Hedefi	PH-1.01.1 - Mesleki Eğitimi Artırmak			
Faaliyetin Adı	FA-1.01.1.01 - Yurtiçi Mesleki Eğitim Faaliyeti			
Performans Göstergeleri		2015 Hedef	2015 Gerçekleşen	Sapma %
PG-1.01.1.01.01	İlgili Birim Tarafından Düzenlenen Bilimsel/Sanatsal/Sportif Etkinlik Sayısı	2	0	100
PG-1.01.1.01.02	Kurum Dışında Düzenlenen Ulusal Kongre, Sempozyum vb. Bilimsel, Sanatsal ve Sportif Etkinliklere Katılmak Üzere İlgili Birim Tarafından Görevlendirilen Öğretim Elemanı Sayısı	—	5	0
PG-1.01.1.01.04	Yurtiçi Üniversitelerde Görevlendirilen Öğretim Elemanı Sayısı	0	0	0

AÇIKLAMA:

PG-1.01.1.01.01- Hedefe ulaşılamamıştır.

PG-1.01.1.01.02- Performans tablolarına 2015’de eklendiği için, 2016’dan itibaren hedef konulması istenilmiştir.

Stratejik Amaç	SA1 - EĞİTİM VE ÖĞRETİMİN NİTELİĞİNİ GELİŞTİRMEK			
Stratejik Hedef	SH-1.01 - Öğretim Elemanlarının Niteliğini Geliştirmek			
Performans Hedefi	PH-1.01.2 - Öğretim Elemanlarının Yurt Dışı Deneyimlerini Arttırmak			
Faaliyetin Adı	FA-1.01.2.01 - Yurtdışı Deneyimi Kazandırma Faaliyeti			
Performans Göstergeleri		2015 Hedef	2015 Gerçekleşen	Sapma %
PG-1.01.2.01.02	Yurtdışındaki Üniversitelerde Görevlendirilen Öğretim Elemanı Sayısı	0	0	0
PG-1.01.2.01.03	Uluslararası Kongre, Sempozyum vb. Bilimsel, Sanatsal ve Sportif Etkinliklere Katılmak Üzere İlgili Birim Tarafından Görevlendirilen Öğretim Elemanı Sayısı	2	2	0

AÇIKLAMA: PG-1.01.2.01.03- Hedefe ulaşılmıştır.

Stratejik Amaç	SA1 - EĞİTİM VE ÖĞRETİMİN NİTELİĞİNİ GELİŞTİRMEK			
Stratejik Hedef	SH-1.02 - Eğitim Programlarının Niteliğini Geliştirmek			
Performans Hedefi	PH-1.02.1 - Eğitim Öğretimin Uluslararasılaşmasını Sağlamak			
Faaliyetin Adı	FA-1.02.1.01 - Eğitim Akreditasyonu			
Performans Göstergeleri	2015 Hedef	2015 Gerçekleşen	Sapma %	
PG-1.02.1.01.01	Akredite ve Reakredite Olan Programların Sayısı	0	0	0

Stratejik Amaç	SA1 - EĞİTİM VE ÖĞRETİMİN NİTELİĞİNİ GELİŞTİRMEK			
Stratejik Hedef	SH-1.02 - Eğitim Programlarının Niteliğini Geliştirmek			
Performans Hedefi	PH-1.02.2 - Programları Toplumun ve Sektörün İhtiyaçları Doğrultusunda Yapılandırmak			
Faaliyetin Adı	FA-1.02.2.01 - Ders Planı Güncelleme			
Performans Göstergeleri	2015 Hedef	2015 Gerçekleşen	Sapma %	
PG-1.02.2.01.01	Yeni Eklenen Ders Sayısının Toplam Ders Sayısına Oranı	0,03	0	-100
PG-1.02.2.01.02	Kaldırılan Ders Sayısının Toplam Ders Sayısına Oranı	0,03	0	-100
PG-1.02.2.01.03	Seçmeli Ders Sayısının Toplam Ders Sayısına Oranı	0,30	23,81	-20,63
PG-1.02.2.01.05	Yapılan Mesleki Uygulamaların Toplam Ders Saatine Oranı	0,60	62,25	3,75

2014-2015 Bahar dönemi eklenen ders sayısı 0, 2015-2016 Güz Dönemi kaldırılan ders sayısı 0'dır. 2014-2015 Bahar dönemi kaldırılan ders sayısı 0, 2015-2016 Güz Dönemi kaldırılan ders sayısı 0'dır. 2014-2015 Bahar dönemi seçmeli ders sayısı 14, 2015-2016 Güz Dönemi seçmeli ders sayısı 11'dir. 2014-2015 Bahar dönemi 52, 2015-2016 Güz Dönemi 53 olmak üzere toplam 105 çeşit ders vardır. Toplam Ders Saati 9938, Uygulama Ders Saati 6186'dır.

AÇIKLAMA:

PG-1.02.2.01.01, 02 ve 03- MEYOK kararı gereği 2014-2015 ve 2015-2016 eğitim-öğretim yılları ders planlarında değişiklik yapılmadığından hedefe ulaşılamamıştır.

Stratejik Amaç	SA1 - EĞİTİM VE ÖĞRETİMİN NİTELİĞİNİ GELİŞTİRMEK			
Stratejik Hedef	SH-1.02 - Eğitim Programlarının Niteliğini Geliştirmek			
Performans Hedefi	PH-1.02.3 - Alanlarına Göre Sektördeki Uzman Kişilerden Yararlanma Oranını Her Yıl Ortalama % 11 Arttırmak			
Faaliyetin Adı	FA-1.02.3.01 - Eğitimde Uzman Desteği Alma			
Performans Göstergeleri		2015 Hedef	2015 Gerçekleşen	Sapma %
PG-1.02.3.01.01	Uzman Kişilerce Verilen Ders, Atölye vb. Sayısı	2	0	100

AÇIKLAMA: PG-1.02.3.01.01- Hedefe ulaşılamamıştır.

Stratejik Amaç	SA1 - EĞİTİM VE ÖĞRETİMİN NİTELİĞİNİ GELİŞTİRMEK			
Stratejik Hedef	SH-1.03 - Öğretme ve Öğrenme Ortamlarını İyileştirmek			
Performans Hedefi	PH-1.03.4 - Sınıf, Laboratuvar, Seminer ve Toplantı Salonu vb. Eğitim - Öğretim ve Alanlarının Fiziki ve Teknolojik Donanımını İyileştirmek			
Faaliyetin Adı	FA-1.03.4.01 – Eğitim-Öğretim Tesislerinin Donanımı			
Performans Göstergeleri		2015 Hedef	2015 Gerçekleşen	Sapma %
PG-1.03.4.01.01	Çoklu Öğrenme Ortamlarının Oranı	4	4	0
PG-1.03.4.01.05	Fiziki Donanımı Kısmen veya Tamamen İyileştirilen Eğitim-Öğretim ve Uygulama Alanlarının Sayısı	0	3	100

AÇIKLAMA: PG-1.03.4.01.05- Hedefin üzerinde gerçekleşme olmuştur.

Stratejik Amaç	SA1 - EĞİTİM VE ÖĞRETİMİN NİTELİĞİNİ GELİŞTİRMEK			
Stratejik Hedef	SH-1.03 - Öğretme ve Öğrenme Ortamlarını İyileştirmek			
Performans Hedefi	PH-1.03.5 - Eğitim – Öğretimde Teknolojik İletişim İmkanlarını Arttırmak			
Faaliyetin Adı	FA-1.03.5.01 - Teknoloji Kullanımı ve İletişim			
Performans Göstergeleri	2015 Hedef	2015 Gerçekleşen	Sapma %	
PG-1.03.5.01.01	Elektronik Ortamda Öğrenci Erişimine Sunulan Ders Notu veya PPT, PPTX vb. Sunu Sayısı	20	21	5

AÇIKLAMA: Hedefin üzerinde gerçekleşme olmuştur.

Stratejik Amaç	SA1 - EĞİTİM VE ÖĞRETİMİN NİTELİĞİNİ GELİŞTİRMEK			
Stratejik Hedef	SH-1.04 - Öğrencinin Niteliğini Arttırmak			
Performans Hedefi	PH 1.04.1 - Başarılı Öğrencileri Üniversiteye Çekmek İçin Mevcut Mekanizmaları Çeşitlendirmek			
Faaliyetin Adı	FA-1.04.1.01 - Eğitim-Öğretimde Çeşitlilik Yaratma			
Performans Göstergeleri	2015 Hedef	2015 Gerçekleşen	Sapma %	
PG-1.04.1.01.04	Kurumiçi Yatay Geçiş İmkanı Sağlayan Bölüm/Program Sayısı	3	3	0

AÇIKLAMA: Hedefe ulaşılmıştır.

Stratejik Amaç	SA1 - EĞİTİM VE ÖĞRETİMİN NİTELİĞİNİ GELİŞTİRMEK			
Stratejik Hedef	SH-1.04 - Öğrencinin Niteliğini Arttırmak			
Performans Hedefi	PH-1.04.2 - Kadrolu Öğretim Elemanı Başına Düşen Öğrenci Sayısını 5 Yıl Sonunda % 4 Azaltmak			
Faaliyetin Adı	FA-1.04.2.01 - Önlisans ve Lisans Eğitimi			
Performans Göstergeleri	2015 Hedef	2015 Gerçekleşen	Sapma %	
PG-1.04.2.01.01	Kadrolu Öğretim Elemanı Başına Düşen Ortalama Önlisans Öğrencisi Sayısı	65	44,07	-32,20

AÇIKLAMA: Hesaplama kriterlerine 31.madde ile görevlendirilenler de eklendiğinden hedefe ulaşamamıştır.

Stratejik Amaç	SA1 - EĞİTİM VE ÖĞRETİMİN NİTELİĞİNİ GELİŞTİRMEK		
Stratejik Hedef	SH-1.04 - Öğrencinin Niteliğini Arttırmak		
Performans Hedefi	PH-1.04.3 - Öğrencilere Yaz Öğretimi Aracılığıyla Kısa Sürede Mezun Olma Olanğı Sağlamak		
Faaliyetin Adı	FA-1.04.3.01 - Yaz Öğretimi		
Performans Göstergeleri		2015 Hedef	2015 Gerçekleşen
PG-1.04.3.01.01	Yaz Öğretimi Ders Saati	56	28
			Sapma %
			-50

AÇIKLAMA: Yaz öğretiminde açılan ders sayısının 1 (bir) olması nedeniyle, hedefe ulaşamamıştır.

Stratejik Amaç	SA1 - EĞİTİM VE ÖĞRETİMİN NİTELİĞİNİ GELİŞTİRMEK		
Stratejik Hedef	SH-1.04 - Öğrencinin Niteliğini Arttırmak		
Performans Hedefi	PH-1.04.6 - Öğrencilerimizi İş Hayatına Hazırlayacak Ortamı Yaratmak ve Bundan Yararlananların Sayısını Arttırmak		
Faaliyetin Adı	FA-1.04.6.01 - Kariyer Merkezi Hizmeti		
Performans Göstergeleri		2015 Hedef	2015 Gerçekleşen
PG-1.04.6.01.04	Kariyer Günlerine Katılan Sektör/Kuruluş Sayısı	0	0
PG-1.04.6.01.06	Sene İçinde Yapılan Atölye/Çalıştay Çalışması Sayısı	0	0
			Sapma %
			0

Stratejik Amaç	SA2 - ARAŞTIRMA GELİŞTİRME FAALİYETLERİNİ NİCELİK VE NİTELİK AÇISINDAN ARTTIRMAK			
Stratejik Hedef	SH-2.01 - Yayınların Nitelik ve Niceliğini Arttırmak			
Performans Hedefi	PH-2.01.1 - Uluslararası Yayın Sayılarını Arttırmak			
Faaliyetin Adı	FA-2.01.1.01 - Uluslararası Bilimsel Yayın			
Performans Göstergeleri	2015 Hedef	2015 Gerçekleşen	Sapma %	
PG-2.01.1.01.07	AHCI, SSCI, SCI, SCI-Exp. İndekslerindeki Uluslararası Yayın Sayısı	1	1	0
PG-2.01.1.01.08	AHCI, SSCI, SCI,SCI-Exp. Dışındaki İndekslerdeki Uluslararası Yayın Sayısı	2	1	-50
PG-2.01.1.01.09	Öğretim Üyesi Başına Düşen AHCI, SSCI, SCI, SCI-Exp. İndekslerindeki Uluslararası Yayın Sayısı	1	1	0
PG-2.01.1.01.10	Öğretim Üyesi Başına Düşen AHCI, SSCI, SCI, SCI-Exp Dışındaki İndekslerdeki Uluslararası Yayın Sayısı	1	1	0
PG-2.01.1.01.13	Uluslararası Bilimsel Etkinliklerde Sunulan Bildiri/Sanatsal Performans Sayısı	3	4	33,33

Stratejik Amaç	SA2 - ARAŞTIRMA GELİŞTİRME FAALİYETLERİNİ NİCELİK VE NİTELİK AÇISINDAN ARTTIRMAK			
Stratejik Hedef	SH-2.01 - Yayınların Nitelik ve Niceliğini Arttırmak			
Performans Hedefi	PH-2.01.3 - Atıf Sayısını Arttırmak			
Faaliyetin Adı	FA-2.01.3.01 - Yayın Kalitesi			
Performans Göstergeleri	2015 Hedef	2015 Gerçekleşen	Sapma %	
PG-2.01.3.01.01	WEB of Science'da Yapılan Atıf Sayısı	3	16	100
PG-2.01.3.01.02	Impact Faktörü 2'nin Üzerinde Olan Dergilerdeki Yayın Sayısı	0	1	100

AÇIKLAMA: Hedeflerin üzerinde gerçekleşme olmuştur.

Stratejik Amaç	SA2 - ARAŞTIRMA GELİŞTİRME FAALİYETLERİNİ NİCELİK VE NİTELİK AÇISINDAN ARTTIRMAK			
Stratejik Hedef	SH-2.04 - Finansal Kaynakların Geliştirilmesi Sağlamak ve Etkin Kullanmak			
Performans Hedefi	PH-2.04.2 - Birimlerde Kurulan Ortak Kullanıma Açık Laboratuvar Sayısını 5 Yıl Sonunda % 30 Arttırmak			
Faaliyetin Adı	FA-2.04.2.01 - Ortak Laboratuvarı Kullanımı			
Performans Göstergeleri	2015 Hedef	2015 Gerçekleşen	Sapma %	
PG-2.04.2.01.01	Birimlerde Kurulan Ortak Kullanıma Açık Laboratuvar Sayısı	1	0	-100

AÇIKLAMA: Bilgisayar Laboratuvarları dâhil edilmediğinden hedefe ulaşamamıştır.

Stratejik Amaç	SA2 - ARAŞTIRMA GELİŞTİRME FAALİYETLERİNİ NİCELİK VE NİTELİK AÇISINDAN ARTTIRMAK			
Stratejik Hedef	SH-2.08 - Uygulama ve Araştırma Amaçlı Finansal Kaynakların Etkin Kullanılmasını Sağlamak			
Performans Hedefi	PH-2.08.1 - Rektörlük BAP Tarafından Desteklenen Proje Sayısını 5 Yıl Sonunda % 30 Arttırmak			
Faaliyetin Adı	FA-2.08.1.01 - Rektörlük Bilimsel Araştırma Projesi			
Performans Göstergeleri	2015 Hedef	2015 Gerçekleşen	Sapma %	
PG-2.08.1.01.01	Rektörlük BAP Tarafından Desteklenen Proje Sayısı	1	1	0

Stratejik Amaç	SA2 - ARAŞTIRMA GELİŞTİRME FAALİYETLERİNİ NİCELİK VE NİTELİK AÇISINDAN ARTTIRMAK			
Stratejik Hedef	SH-2.08 - Uygulama ve Araştırma Amaçlı Finansal Kaynakların Etkin Kullanılmasını Sağlamak			
Performans Hedefi	PH-2.08.2 - Dış Kaynaklardan Desteklenen Proje Sayısını 5 Yıl Sonunda % 100 Arttırmak			
Faaliyetin Adı	FA-2.08.2.01 - Dış Kaynaklı Projeler			
Performans Göstergeleri	2015 Hedef	2015 Gerçekleşen	Sapma %	
PG-2.08.2.01.01	TÜBİTAK Kaynaklarından Desteklenen Proje Sayısı	1	0	-100
PG-2.08.2.01.03	AB Fonlarından Desteklenen Proje Sayısı	1	0	-100

Stratejik Amaç	SA6 - KURUMSAL KİMLİK YAPISINI GELİŞTİRMEK			
Stratejik Hedef	SH-6.01 - İdari Personelin Niteliğinin İyileştirilmesini Sağlamak İdari Personelin Niteliğini İyileştirmek			
Performans Hedefi	PH-6.01.2 - Kurumda Çalışmaya Başlayan Her Personelin Kuruma Oryantasyon Programına Katılmasını Sağlamak			
Faaliyetin Adı	FA-6.01.2.01 – Oryantasyon Eğitimi			
Performans Göstergeleri	2015 Hedef	2015 Gerçekleşen	Sapma %	
PG-6.01.2.01.01	Üniversiteye İlk Kez Atanan Akademik Personelin Oryantasyon Eğitimine Katılma Oranı	0	0	0

Stratejik Amaç	SA6 - KURUMSAL KİMLİK YAPISINI GELİŞTİRMEK			
Stratejik Hedef	SH-6.06 - Üniversite Tanıtım Faaliyetlerini Arttırmak			
Performans Hedefi	PH-6.06.2 - Bilimsel, Kültürel ve Sportif Faaliyetlerin Sayısını Her Yıl Ortalama % 7 Arttırmak			
Faaliyetin Adı	FA-6.06.2.01 - Bilimsel, Kültürel ve Sportif Faaliyetler			
Performans Göstergeleri	2015 Hedef	2015 Gerçekleşen	Sapma %	
PG-6.06.2.01.01	Söyleşi, Konser, Gösteri, Tiyatro, Sergi, Sportif Etkinlik vb. Üniversite Birimleri Tarafından Düzenlenen Etkinlik Sayısı	1	3	100

AÇIKLAMA: Hedefin üzerinde gerçekleşme olmuştur.

Stratejik Amaç	SA7 - PAYDAŞLARLA İLİŞKİLERİ GÜÇLENDİRMEK			
Stratejik Hedef	SH-7.02 - Eğitim Kurumları İle Yürütülen Ortak Proje Sayılarını Arttırmak			
Performans Hedefi	PH-7.02.2 - Diğer Üniversitelerle Yapılan Kültür, Sanat ve Spor Etkinliklerinin Sayısını Arttırmak			
Faaliyetin Adı	FA-7.02.2.01 - Diğer Üniversitelerle Kültürel İşbirliği			
Performans Göstergeleri	2015 Hedef	2015 Gerçekleşen	Sapma %	
PG-7.02.2.01.01	Diğer Üniversitelerle Yapılan Faaliyet Sayısı	0	0	0

Stratejik Amaç	SA7 - PAYDAŞLARLA İLİŞKİLERİ GÜÇLENDİRMEK			
Stratejik Hedef	SH-7.02 - Eğitim Kurumları İle Yürütülen Ortak Proje Sayılarını Arttırmak			
Performans Hedefi	PH-7.02.3 - Sosyal Sorumluluk Projeleri Sayısını Arttırmak			
Faaliyetin Adı	FA-7.02.3.01 - Sosyal Sorumluluk Projesi			
Performans Göstergeleri		2015 Hedef	2015 Gerçekleşen	Sapma %
PG-7.02.3.01.01	Sosyal Sorumluluk Projesi Sayısı	1	0	-100

Stratejik Amaç	SA7 - PAYDAŞLARLA İLİŞKİLERİ GÜÇLENDİRMEK			
Stratejik Hedef	SH-7.03 - Sektör İşbirliğini Arttırmak ve İşveren İlişkilerini Güçlendirmek			
Performans Hedefi	PH-7.03.1 - Üniversite - Sektör İşbirliği Çerçevesinde Yürütülen Etkinlikleri Arttırmak			
Faaliyetin Adı	FA-7.03.1.01 - Sektör İşbirliği			
Performans Göstergeleri		2015 Hedef	2015 Gerçekleşen	Sapma %
PG-7.03.1.01.02	Üniversite-Sektör İşbirliği Çerçevesinde Yapılan Protokol Sayısı	0	0	0

Stratejik Amaç	SA7 - PAYDAŞLARLA İLİŞKİLERİ GÜÇLENDİRMEK			
Stratejik Hedef	SH-7.04 - Mesleki Kuruluşlar, STKlar, Mülki ve Yerel Yönetimler İle İlişkileri Güçlendirmek			
Performans Hedefi	PH-7.04.1 - Mesleki Kuruluşlar, STKlar, Mülki ve Yerel Yönetimler İle Yapılan Ortak Etkinlik Sayısını Arttırmak			
Faaliyetin Adı	FA-7.04.1.01 - Mesleki Kuruluş, STK, Mülki ve Yerel Yönetimlerle İlişkileri Güçlendirme			
Performans Göstergeleri		2015 Hedef	2015 Gerçekleşen	Sapma %
PG-7.04.1.01.01	Mesleki Kuruluşlar ve STKlarla Yürütülen Ortak Sosyal ve Kültürel Etkinlik Sayısı	1	0	-100
PG-7.04.1.01.02	Mülki ve Yerel Yönetimler İle Yürütülen Ortak Sosyal ve Kültürel Etkinlik Sayısı	0	0	0

B.3- Performans Sonuçları Tablolarının Değerlendirilmesi

Meslek Yüksekokulumuz 2015 yılı performans sonuçları verileri aşağıda sunulmuş olup, veri elde edilemeyen herhangi bir faaliyet alanımız bulunmamaktadır.

PH KODU	İLGİLİ FAALİYET	PERFORMANS GÖSTERGESİ	VERİLERİN KAYNAĞI	ELDE EDİLME MALİYETİ	GÜÇLÜ YANLARI	GÜVENİLİR OLMASININ DAYANAĞI
			ELDE EDİLME ŞEKLİ		ZAYIF YANLARI	
1.01.1	YURTIÇİ MESLEKİ EĞİTİM FAALİYETİ	İlgili Birim Tarafından Düzenlenen Bilimsel/Sanatsal/Sportif Etkinlik Sayısı	Eğitim Öğretim Birimleri	Düşük	Üst Yönetimin Desteği	Üst Yönetim Kararı
			Yazılı Bildirim		Kaynak Yetersizliği ve Katılım Azlığı	
		Kurum Dışında Düzenlenen Ulusal Kongre, Sempozyum vb. Bilimsel, Sanatsal ve Sportif Etkinliklere Katılmak Üzere İlgili Birim Tarafından Görevlendirilen Öğretim Elemanı Sayısı	Eğitim Öğretim Birimleri	Yüksek	Üst Yönetimin Desteği	
			Yazılı Bildirim		Kaynak Yetersizliği	
		Yurtiçi Üniversitelerde Görevlendirilen Öğretim Elemanı Sayısı	Eğitim Öğretim Birimleri	Yüksek	Üst Yönetimin Desteği	
			Yazılı Bildirim		Akademik Personel Yetersizliği	

PH KODU	İLGİLİ FAALİYET	PERFORMANS GÖSTERGESİ	VERİLERİN KAYNAĞI	ELDE EDİLME MALİYETİ	GÜÇLÜ YANLARI	GÜVENİLİR OLMASININ DAYANAĞI
			ELDE EDİLME ŞEKLİ		ZAYIF YANLARI	
1.01.2	YURTDIŞI DENEYİMİ KAZANDIRMA FAALİYETİ	Yurtdışındaki Üniversitelerde Görevlendirilen Öğretim Elemanı Sayısı	Eğitim Öğretim Birimleri	Yüksek	Üst Yönetimin Desteği	Üst Yönetim Kararı
			Yazılı Bildirim		Akademik Personel Yetersizliği	
		Uluslararası Kongre, Sempozyum vb. Bilimsel, Sanatsal ve Sportif Etkinliklere Katılmak Üzere İlgili Birim Tarafından Görevlendirilen Öğretim Elemanı Sayısı	Eğitim Öğretim Birimleri		Üst Yönetimin Desteği	
			Yazılı Bildirim		Eğitim-Öğretimi Aksatacak Şekilde Planlanması	

PH KODU	İLGİLİ FAALİYET	PERFORMANS GÖSTERGESİ	VERİLERİN KAYNAĞI	ELDE EDİLME MALİYETİ	GÜÇLÜ YANLARI	GÜVENİLİR OLMASININ DAYANAĞI
			ELDE EDİLME ŞEKLİ		ZAYIF YANLARI	
1.02.1	EĞİTİM AKREDİTASYONU	Akredite ve Reakredite Olan Programların Sayısı	Eğitim Öğretim Birimleri	Düşük	Üst Yönetimin Desteği	Senato Kararı
			Öğrenci Otomasyon Sistemi		Uyum Sorunu	

PH KODU	İLGİLİ FAALİYET	PERFORMANS GÖSTERGESİ	VERİLERİN KAYNAĞI	ELDE EDİLME MALİYETİ	GÜÇLÜ YANLARI	GÜVENİLİR OLMASININ DAYANAĞI
			ELDE EDİLME ŞEKLİ		ZAYIF YANLARI	
1.02.2	DERS PLANI GÜNCELLEME	Yeni Eklenen Ders Sayısının Toplam Ders Sayısına Oranı	Eğitim Öğretim Birimleri	Düşük	Düzenlemelerin Yapılması	Senato Kararı
			Yazılı Bildirim		İntibak Sürecine Uyum	
		Kaldırılan Derslerin Sayısının Toplam Ders Sayısına Oranı	Eğitim Öğretim Birimleri		Bilimsel Gelişmelerin Takibi	
			Yazılı Bildirim		İntibak Sürecine Uyum	
		Seçmeli Derslerin Sayısının Toplam Ders Sayısına Oranı	Eğitim Öğretim Birimleri		Öğrenciyi Bilgilendirme ve Farklı Beklentilere Hitap Edebilme	Birim Üst Yönetici Onayı
			Yazılı Bildirim		İntibak Sürecine Uyum	
		Yapılan Mesleki Uygulamaların Toplam Ders Saatine Oranı	Eğitim Öğretim Birimleri		Öğrenciye Meslek Alanında Kazanım Sağlaması	
			Haftalık Ders Programı		—	

PH KODU	İLGİLİ FAALİYET	PERFORMANS GÖSTERGESİ	VERİLERİN KAYNAĞI	ELDE EDİLME MALİYETİ	GÜÇLÜ YANLARI	GÜVENİLİR OLMASININ DAYANAĞI
			ELDE EDİLME ŞEKLİ		ZAYIF YANLARI	
1.02.3	EĞİTİMDE UZMAN DESTEĞİ ALMA	Uzman Kişilerce Verilen Ders, Atölye vb. Sayısı	Eğitim Öğretim Birimleri	Yüksek	Üst Yönetimin Desteği	Üst Yönetim Kararı
			Yazılı Bildirim		Dış Birimlerden Görevlendirme	

PH KODU	İLGİLİ FAALİYET	PERFORMANS GÖSTERGESİ	VERİLERİN KAYNAĞI	ELDE EDİLME MALİYETİ	GÜÇLÜ YANLARI	GÜVENİLİR OLMASININ DAYANAĞI
			ELDE EDİLME ŞEKLİ		ZAYIF YANLARI	
1.03.4	EĞİTİM-ÖĞRETİM TESİSLERİNİN DONANIMI	Çoklu Öğrenme Ortamlarının Oranı	Satın Alma Fatura Bilgileri	Satın Alma Fatura Bilgileri	Öğrencinin Uygulama Becerisi Kazanması	Birim Üst Yönetici Onayı
			Satın Alma Fatura Bilgileri		Fiziksel Alan Yetersizliği	
		Fiziki Donanımı Kısmen veya Tamamen İyileştirilen Eğitim-Öğretim ve Uygulama Alanlarının Sayısı	Satın Alma Fatura Bilgileri		Fiziki Eksikliklerin Giderilmesi	
		Satın Alma Fatura Bilgileri	—			

PH KODU	İLGİLİ FAALİYET	PERFORMANS GÖSTERGESİ	VERİLERİN KAYNAĞI	ELDE EDİLME MALİYETİ	GÜÇLÜ YANLARI	GÜVENİLİR OLMASININ DAYANAĞI
			ELDE EDİLME ŞEKLİ		ZAYIF YANLARI	
1.03.5	TEKNOLOJİ KULLANIMI VE İLETİŞİM	Elektronik Ortamda Öğrenci Erişimine Sunulan Ders Notu veya PPT, PPTX vb. Sunu Sayısı	UKEY Sistemi ve Web Sayfamız	Düşük	Öğrencinin Ders Notlarına Ulaşımında Kolaylık Sağlaması	Dersi Veren Öğretim Elemanları Tarafından UKEY Sistemine Yüklenmesi
			Öğretim Elemanlarının Sözlü Bildirimi ve Web Sayfamız		—	

PH KODU	İLGİLİ FAALİYET	PERFORMANS GÖSTERGESİ	VERİLERİN KAYNAĞI	ELDE EDİLME MALİYETİ	GÜÇLÜ YANLARI	GÜVENİLİR OLMASININ DAYANAĞI
			ELDE EDİLME ŞEKLİ		ZAYIF YANLARI	
1.04.1	EĞİTİM-ÖĞRETİMDE ÇEŞİTLİLİK YARATMA	Kurumiçi Yatay Geçiş İmkânı Sağlayan Bölüm/Program Sayısı	Eğitim Öğretim Birimleri	Düşük	Üst Yönetimin Desteği	Senato Kararı
			Yazılı Bildirim		—	

PH KODU	İLGİLİ FAALİYET	PERFORMANS GÖSTERGESİ	VERİLERİN KAYNAĞI	ELDE EDİLME MALİYETİ	GÜÇLÜ YANLARI	GÜVENİLİR OLMASININ DAYANAĞI
			ELDE EDİLME ŞEKLİ		ZAYIF YANLARI	
1.04.2	ÖNLİSANS ve LİSANS EĞİTİMİ	Öğretim Elemanı Başına Düşen Ortalama Önlisans Öğrencisi Sayısı	Eğitim Öğretim Birimleri	Düşük	Üst Yönetimin Desteği	Senato Kararı
			Yazılı Bildirim		Fiziksel Alan Yetersizliği	

PH KODU	İLGİLİ FAALİYET	PERFORMANS GÖSTERGESİ	VERİLERİN KAYNAĞI	ELDE EDİLME MALİYETİ	GÜÇLÜ YANLARI	GÜVENİLİR OLMASININ DAYANAĞI
			ELDE EDİLME ŞEKLİ		ZAYIF YANLARI	
1.04.3	YAZ ÖĞRETİMİ	Yaz Öğretimi Ders Saati	Eğitim Öğretim Birimleri	Orta	Üst Yönetimin Desteği	Senato Kararı
			Yazılı Bildirim		Zorunlu Öğrenci Sayısına Ulaşılmasına	

PH KODU	İLGİLİ FAALİYET	PERFORMANS GÖSTERGESİ	VERİLERİN KAYNAĞI	ELDE EDİLME MALİYETİ	GÜÇLÜ YANLARI	GÜVENİLİR OLMASININ DAYANAĞI
			ELDE EDİLME ŞEKLİ		ZAYIF YANLARI	
1.04.6	KARIYER MERKEZİ HİZMETİ	Kariyer Günlerine Katılan Sektör/Kuruluş Sayısı	Eğitim Öğretim Birimleri	Yüksek	Üst Yönetimin Desteği	Üst Yönetim Kararı
			Yazılı Bildirim		Akademik Personel Yetersizliği	
		Sene İçinde Yapılan Atölye/Çalıştay Çalışması Sayısı	Eğitim Öğretim Birimleri		Üst Yönetimin Desteği	
			Yazılı Bildirim		Akademik Personel Yetersizliği	

PH KODU	İLGİLİ FAALİYET	PERFORMANS GÖSTERGESİ	VERİLERİN KAYNAĞI	ELDE EDİLME MALİYETİ	GÜÇLÜ YANLARI	GÜVENİLİR OLMASININ DAYANAĞI
			ELDE EDİLME ŞEKLİ		ZAYIF YANLARI	
2.01.1	ULUSLARARASI BİLİMSEL YAYIN	AHCI, SSCI, SCI, SCI-Exp. İndekslerindeki Uluslararası Yayın Sayısı	Öğretim Elemanları ve Kabul Belgesi	Yüksek	Akademik Çalışmaların Artması	Üst Yönetim Kararı
			Yazılı Bildirim		Hakem İnceleme ve Yayınlanma Süresinin Uzunluğu	
		AHCI, SSCI, SCI, SCI-Exp. Dışındaki İndekslerindeki Uluslararası Yayın Sayısı	Öğretim Elemanları ve Kabul Belgesi		Akademik Çalışmaların Artması	
			Yazılı Bildirim		Hakem İnceleme ve Yayınlanma Süresinin Uzunluğu	
		Öğretim Üyesi Başına Düşen AHCI, SSCI, SCI, SCI-Exp. İndekslerindeki Uluslararası Yayın Sayısı	Öğretim Elemanları ve Kabul Belgesi		Akademik Çalışmaların Artması	
			Yazılı Bildirim		Hakem İnceleme ve Yayınlanma Süresinin Uzunluğu	
		Öğretim Üyesi Başına Düşen AHCI, SSCI, SCI, SCI-Exp Dışındaki İndekslerdeki Uluslararası Yayın Sayısı	Öğretim Elemanları ve Kabul Belgesi		Akademik Çalışmaların Artması	
			Yazılı Bildirim		Hakem İnceleme ve Yayınlanma Süresinin Uzunluğu	
		Uluslararası Bilimsel Etkinliklerde Sunulan Bildiri/Sanatsal Performans Sayısı	Öğretim Elemanları ve Kabul Belgesi		Akademik Çalışmaların Artması	
			Yazılı Bildirim		Hakem İnceleme ve Yayınlanma Süresinin Uzunluğu	

PH KODU	İLGİLİ FAALİYET	PERFORMANS GÖSTERGESİ	VERİLERİN KAYNAĞI	ELDE EDİLME MALİYETİ	GÜÇLÜ YANLARI	GÜVENİLİR OLMASININ DAYANAĞI
			ELDE EDİLME ŞEKLİ		ZAYIF YANLARI	
2.01.3	YAYIN KALİTESİ	WEB of Science'da Yapılan Atıf Sayısı	Öğretim Elemanları ve Kabul Belgesi	Orta	Akademik Çalışmaların Artması	İlgili Veri Tabanlarında Yer alması
			Yazılı Bildirim		Belirli Aralıklarla Tarama Yapılmasının Gerekliliği	
		Impact Faktörü 2'nin Üzerinde Olan Dergilerdeki Yayın Sayısı	Öğretim Elemanları ve Kabul Belgesi		Akademik Çalışmaların Artması	Basılı Olması ve İlgili Veri Tabanlarında Yer Alması
			Yazılı Bildirim		—	

PH KODU	İLGİLİ FAALİYET	PERFORMANS GÖSTERGESİ	VERİLERİN KAYNAĞI	ELDE EDİLME MALİYETİ	GÜÇLÜ YANLARI	GÜVENİLİR OLMASININ DAYANAĞI
			ELDE EDİLME ŞEKLİ		ZAYIF YANLARI	
2.04.2	ORTAK LABORATUVAR KULLANIMI	Birimlerde Kurulan Ortak Kullanıma Açık Laboratuvar Sayısı	Eğitim Öğretim Birimleri	Orta	Üst Yönetimin Desteği	Üst Yönetim Kararı
			Yazılı Bildirim		Bakım, İyileştirme, Güncelleme Yetersizliği	

PH KODU	İLGİLİ FAALİYET	PERFORMANS GÖSTERGESİ	VERİLERİN KAYNAĞI	ELDE EDİLME MALİYETİ	GÜÇLÜ YANLARI	GÜVENİLİR OLMASININ DAYANAĞI
			ELDE EDİLME ŞEKLİ		ZAYIF YANLARI	
2.08.1	REKTÖRLÜK BİLİMSEL ARAŞTIRMA PROJESİ	Rektörlük BAP Tarafından Desteklenen Proje Sayısı	Eğitim Öğretim Birimleri	Orta	Üst Yönetimin Desteği	BAP Onayı, Bilimsel Etkinlik Niteliği Taşınması
			Yazılı Bildirim		—	

PH KODU	İLGİLİ FAALİYET	PERFORMANS GÖSTERGESİ	VERİLERİN KAYNAĞI	ELDE EDİLME MALİYETİ	GÜÇLÜ YANLARI	GÜVENİLİR OLMASININ DAYANAĞI
			ELDE EDİLME ŞEKLİ		ZAYIF YANLARI	
2.08.2	DIŞ KAYNAKLI PROJELER	TÜBİTAK Kaynaklarından Desteklenen Proje Sayısı	—	—	—	—
			—		—	
		AB Fonlarından Desteklenen Proje Sayısı	—		—	—
			—		—	

PH KODU	İLGİLİ FAALİYET	PERFORMANS GÖSTERGESİ	VERİLERİN KAYNAĞI	ELDE EDİLME MALİYETİ	GÜÇLÜ YANLARI	GÜVENİLİR OLMASININ DAYANAĞI
			ELDE EDİLME ŞEKLİ		ZAYIF YANLARI	
6.01.2	ORYANTASYANON EĞİTİMİ	Üniversiteye İlk Kez Atanan Akademik Personelin Oryantasyon Eğitimine Katılma Oranı	Personel Daire Başkanlığı	Düşük	Hizmet Kalitesini Arttırması	Üst Yönetim Kararı
			Yazılı Bildirim		—	

PH KODU	İLGİLİ FAALİYET	PERFORMANS GÖSTERGESİ	VERİLERİN KAYNAĞI	ELDE EDİLME MALİYETİ	GÜÇLÜ YANLARI	GÜVENİLİR OLMASININ DAYANAĞI
			ELDE EDİLME ŞEKLİ		ZAYIF YANLARI	
6.06.2	BİLİMSEL, KÜLTÜREL ve SPORİF FAALİYETLER	Söyleşi, Konser, Gösteri, Tiyatro, Sergi, Sportif Etkinlik vb. Üniversite Birimleri Tarafından Düzenlenen Etkinlik Sayısı	Eğitim-Öğretim Birimleri	Yüksek	Üst Yönetimin Desteği	Üst Yönetim Kararı
			Yazılı Bildirim		Kaynak Yetersizliği ve Katılım Azlığı	

PH KODU	İLGİLİ FAALİYET	PERFORMANS GÖSTERGESİ	VERİLERİN KAYNAĞI	ELDE EDİLME MALİYETİ	GÜÇLÜ YANLARI	GÜVENİLİR OLMASININ DAYANAĞI
			ELDE EDİLME ŞEKLİ		ZAYIF YANLARI	
7.02.2	DİĞER ÜNİVERSİTELERLE KÜLTÜREL İŞBİRLİĞİ	Diğer Üniversitelerle Yapılan Faaliyet Sayısı	Eğitim-Öğretim Birimleri	Yüksek	Üst Yönetimin Desteği	Üst Yönetim Kararı
			Yazılı Bildirim		Kaynak Yetersizliği ve Katılım Azlığı	

PH KODU	İLGİLİ FAALİYET	PERFORMANS GÖSTERGESİ	VERİLERİN KAYNAĞI	ELDE EDİLME MALİYETİ	GÜÇLÜ YANLARI	GÜVENİLİR OLMASININ DAYANAĞI
			ELDE EDİLME ŞEKLİ		ZAYIF YANLARI	
7.02.3	SOSYAL SORUMLULUK PROJESİ	Sosyal Sorumluluk Projesi Sayısı	Eğitim-Öğretim Birimleri	Yüksek	Üst Yönetimin Desteği	Üst Yönetim Kararı
			Yazılı Bildirim		Akademik Personel Yetersizliği	

PH KODU	İLGİLİ FAALİYET	PERFORMANS GÖSTERGESİ	VERİLERİN KAYNAĞI	ELDE EDİLME MALİYETİ	GÜÇLÜ YANLARI	GÜVENİLİR OLMASININ DAYANAĞI
			ELDE EDİLME ŞEKLİ		ZAYIF YANLARI	
7.03.1	SEKTÖR İŞBİRLİĞİ	Üniversite-Sektör İşbirliği Çerçevesinde Yapılan Protokol Sayısı	Eğitim-Öğretim Birimleri	Yüksek	Üst Yönetimin Desteği	Üst Yönetim Kararı
			Yazılı Bildirim		Akademik Personel Yetersizliği	

PH KODU	İLGİLİ FAALİYET	PERFORMANS GÖSTERGESİ	VERİLERİN KAYNAĞI	ELDE EDİLME MALİYETİ	GÜÇLÜ YANLARI	GÜVENİLİR OLMASININ DAYANAĞI
			ELDE EDİLME ŞEKLİ		ZAYIF YANLARI	
7.04.1	MESLEKİ KURULUŞ, STK, MÜLKİ ve YEREL YÖNETİMLERLE İLİŞKİLERİ GÜÇLENDİRME	Mesleki Kuruluşlar ve STKlarla Yürütülen Ortak Sosyal ve Kültürel Etkinlik Sayısı	Eğitim-Öğretim Birimleri	Yüksek	Üst Yönetimin Desteği	Üst Yönetim Kararı
			Yazılı Bildirim		Akademik Personel Yetersizliği	
		Mülki ve Yerel Yönetimler İle Yürütülen Ortak Sosyal ve Kültürel Etkinlik Sayısı	Eğitim-Öğretim Birimleri	Yüksek	Üst Yönetimin Desteği	
			Yazılı Bildirim		Akademik Personel Yetersizliği	

B.4 – PERFORMANS BİLGİ SİSTEMİNİN DEĞERLENDİRİLMESİ

Performans Bilgi Sisteminin geliştirilmesi için gerekli çalışmalar Üniversitemiz Bilgi İşlem Dairesi Başkanlığı tarafından yürütülmektedir.

IV- KURUMSAL KABİLİYET VE KAPASİTENİN DEĞERLENDİRİLMESİ

A.ÜSTÜNLÜKLER

Güçlü Yanlar

- Üniversite yönetiminin desteği
- Yüksekokul yönetiminin desteği
- Tıp Fakültesinin öğretim elemanlarından ve uygulama alanlarından yararlanma olanağı
- Öğretim elemanlarının bilimsel yeterlilikleri ve akademik gelişmeleri takibi
- Üniversite hastanesinin ileri teknoloji ile donatılmış olması
- Çalışma ortamında ekip yaklaşımının ve toplam kalite yönetiminin benimsenmesi
- Akademik ve idari personelin farklı konulara ilişkin olarak hizmet içi eğitim ihtiyacının karşılanması
- Yüksekokulun eğitim kalitesinin yüksek olması nedeniyle tercih edilir olması

B.ZAYIFLIKLAR

Zayıf Yanlar

EĞİTİM

- Sınavsız geçiş ile gelen bazı öğrencilerdeki bilgi ve donanım yetersizliği
- Mezunlarla iletişimin istenilen düzeyde olmaması

FİZİKSEL KOŞULLAR VE ALT YAPI

- Meslek Yüksekokulumuzun Tıp Fakültesi uygulama alanlarına olan uzaklığı
- Yemekhane, kantin gibi alanların 2 okul için yetersiz olması
- Meslek Yüksekokulumuzun bahçesinde yağışlı ve güneşli havalarda kullanılmak üzere üstü kapalı alanların olmaması
- Meslek Yüksekokulumuzda sportif aktiviteler için voleybol, basketbol sahalarının olmaması

C.DEĞERLENDİRME

Fırsatlar

- Üniversitemiz özgörev ve uzgörüsü
- Üniversitemiz Stratejik Planının getireceği ileriye dönük özgörev ve uzgörümüz
- Mesleki akreditasyon olanağının bulunması
- Sağlık sektöründe nitelikli insan gücüne sürekli ihtiyaç duyulması
- Özel ve kamu sağlık kuruluşları ile ortak çalışma olanakları
- Sağlık Meslek Lisesi sayılarının fazla olması
- Sağlıkta özelleştirme kapsamında istihdam artışının sağlanması
- Uygulama alanlarımızdaki teknolojinin sürekli olarak iyileştirilmesi
- Üst yönetimin desteği

Tehditler/Kısıtlar

- Meslek Lisesinden gelen đrencilerin iř bulma imknları nedeniyle đrenimlerine devam etmemeleri
- Sađlık teknikerlerinin grev-yetki ve sorumlulukları alanında yařanan yasal sıkıntılar
- KPSS’de meslek lisesi mezunları ile yksekokul mezunları arasındaki istihdam orantısızlıđı
- đrencilerin geldikleri eđitim kurumlarının farklılıđından kaynaklanan đrenme zorluđu ve isteksizlikleri
- đrencilerin sosyo-ekonomik dzeylerinin dřk olması
- DGS kontenjanlarının yeterli dzeyde olmaması

V- NERİ VE TEDBİRLER

Temel politikası eđitim-đretim faaliyetlerini uluslararası standartlara uygun hale getirmek ve nitelikli insan gc yetiřtirmek olan Yksekokul ana binasının đrencilerin ders uygulamalarını gerekleřtirdikleri Tıp Fakltesi Hastanesine yakın bir yerde olmasının uygun olacađı dřnlmektedir.

Sınavsız geiř uygulamasının kaldırılması ve dođrudan YGS ile đrenci kaydının yapılması, yabancı uyruklu đrenci sayısının minimuma indirilmesinin đrenci kalitesini etkilemede nemli bir unsur olacađı ngrlmektedir.

VI- EKLER

EK 1: Harcama Yetkilisinin İ Kontrol Gvence Beyanı

İ KONTROL GVENCE BEYANI

Harcama yetkilisi olarak yetkim dâhilinde; bu raporda yer alan bilgilerin gvenilir, tam ve dođru olduđunu beyan ederim.

Bu raporda aıklanan faaliyetler iin idare btesinden harcama birimimize tahsis edilmiř kaynakların etkili, ekonomik ve verimli bir řekilde kullanıldıđını, grev ve yetki alanım erevesinde i kontrol sisteminin idari ve mali kararlar ile bunlara iliřkin iřlemlerin yasallık ve dzenliliđi hususunda yeterli gvenceyi sađladıđını ve harcama birimimizde sre kontrolnn etkin olarak uygulandıđını bildiririm.

Bu gvence, harcama yetkilisi olarak sahip olduđum bilgi ve deđerlendirmeler, i kontroller, i deneti raporları, Sayıřtay raporları ve benden nceki harcama yetkilisinden almıř olduđum bilgiler dâhilindeki hususlara dayanmaktadır.

Burada raporlanmayan idarenin menfaatlerine zarar veren herhangi bir husus hakkında bilgim olmadıđını beyan ederim. (Bursa-27/01/2016)

Prof.Dr.Ufuk řEKİR
Mdr