



**2015 YILI**

**ULUDAĞ ÜNİVERSİTESİ  
SAĞLIK YÜKSEKOKULU  
FAALİYET RAPORU**

## İÇİNDEKİLER

I - GENEL BİLGİLER.....	3
A- Misyon ve Vizyon .....	3
1- Misyon (Öz Görev) .....	3
2- Vizyon (Uzgörü).....	3
B- Yetki, Görev ve Sorumluluklar.....	3
C- Birime İlişkin Bilgiler .....	7
1- Fiziksel Yapı .....	7
2- Teşkilat Yapısı.....	9
3- Bilgi ve Teknolojik Kaynaklar.....	9
4- İnsan Kaynakları.....	10
5- Sunulan Hizmetler.....	11
6- Yönetim ve İç Kontrol Sistemi .....	12
D- Diğer Hususlar.....	13
II- AMAÇ ve HEDEFLER.....	13
A- Birimin Amaç ve Hedefleri.....	14
III- FAALİYETLERE İLİŞKİN BİLGİ VE DEĞERLENDİRMELER .....	14
A-Mali Bilgiler.....	15
A.1- Bütçe Uygulama Sonuçları.....	16
B-Performans Bilgileri.....	17
B.1- Faaliyet ve Proje Bilgileri.....	17
B.2- Performans Sonuçları Tablosu.....	17
B.3- Performans Sonuçlarının Değerlendirilmesi.....	18
B.4- Performans Bilgi Sisteminin Değerlendirilmesi.....	29
IV- KURUMSAL KABİLİYET ve KAPASİTENİN DEĞERLENDİRİLMESİ.....	30
A-Üstünlükler.....	30
B- Zayıflıklar.....	30
C- Değerlendirme.....	31
V- ÖNERİ VE TEDBİRLER.....	32
VI- EKLER.....	33

## SUNUŞ

Yüksekokulumuz, Yüksek Sağlık Şurasının 23 Mayıs 1995 tarih ve 185/1 sayılı kararları doğrultusunda, 2 Kasım 1996 tarih ve 22805 sayılı Resmi Gazete’de yayınlanan 96/8655 sayılı Bakanlar Kurulu Kararı ile kurulan 79 Sağlık Yüksekokulunun, Sağlık Meslek Lisesi binalarında faaliyetlerini sürdürmesi için Sağlık Bakanlığı ve Yükseköğretim Kurulu Başkanlığı arasında 22.11.1996 tarihinde imzalanan protokol dayalı olarak 1997-1998 Eğitim-Öğretim yılında Uludağ Üniversitesi Sağlık Yüksekokulu’na devredilen Bursa Anadolu Sağlık Meslek Lisesi binasında Ebelik ve Hemşirelik Bölümleri ile lisans düzeyinde eğitim-öğretime başlamıştır. Ebelik Bölümü mezunlarının özellikle Sağlık Bakanlığı kadrolarında iş bulamaması nedeniyle yapılan girişimler sonucu, Yükseköğretim Kurulu Başkanlığı’nın 15.04.1998 tarih ve 713/7070 sayılı yazısı gereğince; 1998-1999 Eğitim-Öğretim yılından itibaren Ebelik Bölümü’ne öğrenci alımı durdurulmuş ve kademeli olarak kapatılıp, yerine Sağlık Memurluğu Bölümü açılmıştır. 2002-2003 Eğitim-Öğretim yılında Yüksekokulumuz üniversite kampusu içinde tahsis edilen binasında Sağlık Hizmetleri Meslek Yüksekokulu ile birlikte eğitim-öğretime başlamıştır.

11.05.2008 tarihli Yükseköğretim Genel Kurul toplantısında alınan karar gereği; 5634 Sayılı Hemşirelik kanununda değişiklik yapılmasına dair kanunun 7. maddesi ile eklenen geçici madde 2’de yer alan “Hemşirelik eğitimine eşdeğer Sağlık Memurluğu Programının adı, bu kanun yürürlüğe girdiği tarihten itibaren Hemşirelik programı olarak değiştirilir ve programlar birleştirilir” hükmüne göre Sağlık Yüksekokulu bünyesindeki Hemşirelik programı ile Sağlık Memurluğu programı “Hemşirelik” programı adı altında birleştirilmiştir.

Yüksekokul, Merkezi Seçme ve Yerleştirme Sistemi ile Hemşirelik Bölümüne YGS2 puan ile öğrenci alarak, bu dalda ülke koşullarına uygun mesleki bilgi ve beceriye sahip Hemşire yetiştirmektedir. Yüksekokulumuz, bu güne kadar Hemşirelik Bölümünden 1288, Sağlık Memurluğu Bölümünden 356 ve Ebelik Bölümünden de 120 olmak üzere toplam 1.764 öğrenci mezun vermiştir.

2015-2016 eğitim-öğretim yılında Yüksekokulumuz Hemşirelik Bölümüne ÖSYS sonuçlarına göre 129, Yabancı, Ek Madde I’e göre 7, dikey geçişle 10, yatay geçişle 12 olmak üzere toplam 158 öğrenci kayıt yaptırmıştır.

Yüksekokulumuz Hemşirelik programına, 2015 ÖSYS giriş sınavları sonucunda yerleşen öğrencilerin giriş taban puanı 354.24228 tavan puanı da 412.74982’ dir. Her yıl ÖSYS sınavı ile yerleştirilen öğrenci sayısı giderek artmakta, bu durum yüksekokul yönetimine ayrı bir sorumluluk getirmekte ve tüm gücümüzle akademik kadromuzu arttırmaya çalışmaktayız. Bu kapsamda stratejik plan hedeflerimiz arasında yüksekokulumuz eğitim-öğretim kadrolarını kariyerli öğretim elemanları ile takviye etmek ve fiziki koşulların iyileştirilmesi amacıyla, 3000 m2 kullanım alanına sahip yeni bina projesi tamamlanarak ihalesi yapılmış ve inşaatı devam etmektedir.

**Prof. Dr. Berrin TUNCA**

**Müdür**

## I- GENEL BİLGİLER

### A- Misyon ve Vizyon

#### 1. Misyon (Özgörev)

Atatürk İlke ve İnkılapları doğrultusunda ülkesine karşı görev ve sorumluluklarının bilincinde olan, bunları davranış haline getiren, çevresine önderlik edebilecek yapıda, özgür ve bilimsel düşünebilen, geniş bir dünya görüşüne, çağdaş düzeyde düşünce yeteneğine sahip, profesyonel prensip ve felsefeyi anlayan, etik kurallara bağlı, insan ve hasta haklarına saygılı, ailenin, toplumun sağlığını koruyan geliştiren, profesyonel hemşirelik bakımı veren, araştırmalar yapan, mesleki performansları nedeni ile tercih edilen meslek üyeleri yetiştirmektir.

#### 2. Vizyon (Uzgörü)

Ulusal ve uluslararası düzeyde bilgi üreten, sürekli gelişen; hızlı büyüyen ve gelişen sağlık sektöründe tercih edilen, toplumun sağlıklı gelişimine katkısı olan, eğitim ve yayın faaliyetlerinde bulunan, yetiştirdiği insan ve ürettiği bilgi ile örnek gösterilen bir yüksekokul olmaktır.

### B- Yetki, Görev ve Sorumluluklar

#### 1. Yetki

Anayasanın 130. maddesi dışında yetki görev ve sorumlulukları düzenleyen diğer yasal mevzuat;

#### Kanunlar

- 2547 Sayılı Yükseköğretim Kanunu
- 4982 Bilgi Edinme Hakkı Kanunu.
- 657 Sayılı Devlet Memurları Kanununun
- 2809 Yükseköğretim Kurumları Teşkilatı Kanunu
- 2914 Yüksek Öğretim Personel Kanunu
- 5018 Kamu Mali Yönetim ve Kontrol Kanunu
- 6245 Harcırah Kanunu
- 5434 Türkiye Cumhuriyeti Emekli Sandığı Kanunu
- 4734 Kamu İhale Kanunu
- 4735 Kamu İhale Sözleşmeleri Kanunu
- 6183 Amme Alacaklarının Tahsil Usulü Hakkında Kanun
- 3843 Yükseköğretim Kurumlarında İkili Eğitim Yapılması Hakkında Kanun
- 2886 Sayılı Devlet İhale Kanunu
- 4483 Memurlar ve Diğer Kamu Görevlilerinin Yargılanması Hakkında Kanun
- 5436 Kamu Mali Yönetimi ve Kontrol Kanunu ile Bazı Kanun ve K.H.K.'lerde Değişiklik Yapılması Hakkında Kanun
- 5510 Sayılı Sosyal Güvenlik Kanunu

### **Kanun Hükmünde Kararnameler**

- 78 Yükseköğretim Kurumları Öğretim Elemanlarının Kadroları Hakkında K.H.K.
- 124 Yükseköğretim Üst Kuruluşları İle Yükseköğretim Kurumlarının İdari Teşkilatı Hakkında K.H.K.
- 190 Genel Kadro ve Usulü Hakkında K.H.K.

### **Bakanlar Kurulu Kararları**

- Yükseköğretim Kurumlarında Yabancı Uyruklu Öğretim Elemanı Çalıştırılması Esaslarına İlişkin Bakanlar Kurulu Kararı
- Yükseköğretim Kurumlarında Emekli Öğretim Elemanlarının Sözleşmeli Olarak Çalıştırılması Esaslarına İlişkin Karar
- Yükseköğretim Kurumlarında Cari Hizmet Maliyetleri ve Öğrenci Katkı Olarak Alınacak Katkı Payları ve İkinci Öğretim Ücretlerinin Tesbitine Dair Esaslar

### **Yönetmelikler**

- Başbakanlık Resmi Yazışma Kurallarında Uygulanacak Esas Ve Usuller Hakkındaki Yönetmelik
- Yükseköğretim Üst Kuruluşları ve Yükseköğretim Kurumları Personeli, Görevde Yükselme Yönetmeliği
- Aday Memurların Yetiştirilmelerine Dair Genel Yönetmelik
- Üniversitelerde Akademik Teşkilat Yönetmeliği
- Yükseköğretim Üst Kuruluşları ile Yükseköğretim Kurumları Sicil Yönetmeliği
- Yükseköğretim Kurumları Yönetici, Öğretim Elemanı Ve Memurları Disiplin Yönetmeliği
- Yükseköğretim Üst Kuruluşları İle Yükseköğretim Kurumları Sicil Yönetmeliği
- Devlet Memurları Sicil Yönetmeliği
- Yükseköğretim Kurumlarında Emekli Öğretim Elemanlarının Sözleşmeli Olarak Çalıştırılması Esaslarına İlişkin Karar
- Kamu İdarelerinin Stratejik Planlamaya İlişkin Usul ve Esaslar Hakkında Yönetmelik
- Öğretim Üyelğine Yükseltme ve Atanma Yönetmeliği
- Doçentlik Sınav Yönetmeliği
- Bir Üniversite Adına Bir Diğer Üniversitede Lisansüstü Eğitim Gören Araştırma Görevlileri Hakkında Yönetmelik
- Meslek Yüksekokulları ve Açıköğretim Ön Lisans Programları Mezunlarının Lisans Öğrenimine Devamları Hakkında Yönetmelik
- Yükseköğretim Kurumları Arasında Önlisans ve Lisans Düzeyinde Yatay Geçiş Esaslarına İlişkin Yönetmelik
- U.Ü. Önlisans ve Lisans Öğretim Yönetmeliği
- U.Ü. Önlisans ve Lisans Yaz Öğretimi Yönetmeliği
- Lisansüstü Eğitim Öğretim Yönetmeliği
- Yüksek Öğretim Kurumları Öğrenci Disiplin Yönetmeliği
- Mal Alımları Denetim, Muayene ve Kabul İşlemlerine Dair Yönetmelik (4737 Sayılı Kamu İhale Kanunu 53. Maddesi)
- Merkezi Yönetim Harcama Belgeleri Yönetmeliği
- Taşınır Mal Yönetmeliği
- Genel Yönetim Muhasebe Yönetmeliği

- Muhasebe Yetkilisi Mutemetlerinin Görevlendirilmeleri, Yetkileri, Denetimi ve Çalışma Usul Ve Esasları Hakkında Yönetmelik
- Ön Ödeme Usul ve Esasları Hakkında Yönetmelik
- İç ve Ön Mali Kontrol Usul ve Esasları Hakkında Yönetmelik
- Ayniyat Yönetmeliği
- Devlet Arşiv Hizmetleri Hakkında Yönetmelik

### **Yönergeler**

- U.Ü. Çift Anadal Lisans Programı Yönergesi
- U.Ü. Yan Alan Lisans Programı Yönergesi
- U.Ü. Dikey Geçiş Lisans Öğrenimi Hazırlık Programı Uygulama Yönergesi
- U.Ü.Sağlık Yüksekokulu Staj Yönergesi
- Intörn Programı Uygulama Esasları

## **2.Görev**

Uludağ Üniversitesi üst yönetimi tarafından belirlenen amaç ve ilkelere uygun olarak; yüksekokulun özgörev, uzgörü doğrultusunda eğitim ve öğretimi gerçekleştirmek için gerekli tüm faaliyetlerinin etkinlik ve verimlilik ilkelerine uygun olarak yürütülmesi amacıyla çalışmalar yapmak, planlamak, yönlendirmek, koordine etmek ve denetlemek.

## **3.Sorumluluk**

Yüksekokulun yetki görev ve sorumlulukları 18/02/1982 tarih ve 17609 nolu resmî gazetede yayımlanan “Üniversitede Akademik Teşkilat Yönetmeliğine” göre belirlenmiştir.

Yüksekokullar, ön lisans veya lisans düzeyinde belirli bir mesleğe yönelik eğitim-öğretime ağırlık veren yükseköğretim kurumlarıdır. Yüksekokullar her biri ayrı bir eğitim-öğretim programı yürüten bölümlerden veya anabilim veya ana sanat dallarından oluşur ve kanunla kurulurlar.

Yüksekokulların organları, yüksekokul müdürü, yüksekokul kurulu, yüksekokul yönetim kuruludur.

Yüksekokul müdürü, üç yıl için ilgili fakülte dekanının önerisi üzerine rektör tarafından atanır. Rektörlüğe bağlı yüksekokullarda bu atama doğrudan rektör tarafından yapılır. Süresi biten müdür yeniden atanabilir.

Müdürün okulda görevli aylıklı öğretim elemanları arasından üç yıl için atayacağı en çok iki yardımcısı bulunur. Müdür gerekli gördüğü hallerde yardımcılarını değiştirebilir.

Müdürün görevi sona erdiğinde yardımcılarının görevleri de sona erer.

Müdüre vekalet etmede veya müdürlüğün boşalmasında yapılacak işlem, dekanlarda olduğu gibidir.

Yüksekokul müdürü, 2547 sayılı Kanun ile dekanlara verilmiş olan görevleri yüksekokul bakımından yerine getirir.

Yüksekokul kurulu; müdürün başkanlığında, müdür yardımcıları ve okuldaki bölüm, anabilim veya ana sanat dalı başkanlarından oluşur.

Yüksekokul yönetim kurulu; müdürün başkanlığında, müdür yardımcıları ile müdürün göstereceği altı aday arasından yüksekokul kurulu tarafından üç yıl için seçilecek üç öğretim üyesinden oluşur.

Yüksekokul kurulu ve yüksekokul yönetim kurulu, 2547 sayılı Kanunla fakülte kurulu ve fakülte kurulu yönetim kuruluna verilmiş görevleri yüksekokul bakımından yerine getirirler.

**Bölümler:**

Bölümler; fakülte ve yüksekokulların amaç kapsam ve nitelik yönünden bir bütün oluşturan ve lisans düzeyini de içeren en az bir eğitim-öğretim, bilim ve sanat dallarında araştırma ve uygulama yapan birimlerdir. Ancak, Tıp, Diş Hekimliği, Eczacılık, veteriner, Hukuk ve İlahiyat gibi geleneksel olarak lisans düzeyinde bir eğitim-öğretim programı uygulayarak tek tür diploma veren yükseköğretim kurumlarında en çok üç bölüm kurulabilir. Yükseköğretim kurumları içinde bölüm açılmasına, birleştirilmesine veya kapatılmasına doğrudan veya üniversitelerden gelecek önerilere göre Yükseköğretim Kurulu karar verir.

Bir diplomaya yönelik eğitim programı uygulamayan, Türkçe yabancı diller, inkılap tarihi, plastik sanatlar, müzik ve beden eğitimi bölümleri rektörlüğe bağlı olarak da kurulabilir.

Bölümler, birbirini tamamlayan veya birbirine yakın anabilim veya anasanat dallarından oluşur. Bir fakültede veya yüksekokulda aynı veya benzer nitelikte eğitim-öğretim yapan birden fazla bölüm bulunamaz.

Bir bölümlü fakültelerde dekan aynı zamanda bölüm başkanıdır. Bölüm başkanı, o bölümün aylıklı profesörleri, bulunmadığı takdirde doçentleri, doçent de bulunmadığı takdirde yardımcı doçentleri arasından o bölümü oluşturan anabilim veya anasanat dalı başkanlarının 15 gün içinde verecekleri yazılı görüşlerini dikkate alarak bir hafta içinde fakültelerde, dekanca; fakülteye bağlı yüksekokullar ve konservatuarlarda müdürün önerisi üzerine dekanca; rektörlüğe bağlı yüksekokullar ve konservatuarlarda müdürün önerisi üzerine rektörce atanır. Dekan atamaları rektörlüğe bildirir.

Bölüm başkanı bölümündeki öğretim üyelerinden iki kişiyi üç yıl için başkan yardımcısı olarak atayabilir. Bölüm başkanı gerekli gördüğünde yardımcılarını değiştirebilir. Bölüm başkanının görevi sona erdiğinde yardımcılarının görevleri de sona erer.

Bölüm Kurulu; bölüm başkanının başkanlığında, varsa yardımcıları, o bölümü oluşturan anabilim veya anasanat dalları başkanlarından oluşur. Bölüm kurulu, bölüm ile bölüme bağlı anabilim veya anasanat dallarının eğitim-öğretim uygulama ve araştırma faaliyetlerinin programlarının, araç, gereç ve fiziksel imkanlarından en etkin biçimde yararlanmak için gerekli planların ve işbirliği esaslarının hazırlanması hususunda görüş bildirir. Bölüm kurulunun bu konularda hazırlayacağı öneriler, bölüm başkanının onayından sonra uygulanır.

**a) Yüksekokul Müdürü;** Prof. Dr. Cüneyt ÖZAKIN (01.01.2015- 26.05.2015) Prof. Dr. Berrin TUNCA (27.05.2015 – 31.12.2015)

**b) Yüksekokul Kurulu ;** Prof. Dr. Berrin TUNCA (Müdür), Doç. Dr. Neriman AKANSEL (Müdür Yardımcısı), Öğr. Grv. Gonca BURAN (Müdür Yardımcısı), Doç. Dr. Nurcan ÖZYAZICIOĞLU (Hemşirelik Bölüm Başkanı)

**c) Yönetim Kurulu ;** Prof. Dr. Berrin TUNCA (Müdür), Prof. Dr. Kasım ÖZKÜK (Üye, Ayrılış 26.05.2015), Doç. Dr. Gülşah ÇEÇENER (Üye-Başlangıç 27.05.2015), Doç. Dr. Hicran YILDIZ (Üye), Doç. Dr. Nurcan ÖZYAZICIOĞLU (Üye), Yrd. Doç. Dr. Neriman AKANSEL (Müdür Yardımcısı), Öğr. Gör. Gonca BURAN (Müdür Yardımcısı)

**Yüksekokul İdari Teşkilatı ve Görevleri**

Yüksekokul İdari teşkilatı; Yüksekokul sekreteri ile sekreterlik bürosundan ve ihtiyaca göre kurulacak öğrenci işleri, personel, kütüphane, mali işler ve destek hizmetler biriminden oluşur.

Bir yüksekokulda, 1'inci fıkrada sayılan birimlerin kurulmasına, ilgili üniversitenin önerisi üzerine Yükseköğretim Kurulunca karar verilir.

Yüksekokul sekreteri ile sekreterlik bürosu ve varsa bağlı birimler, yüksekokulun idari hizmetlerinin yürütülmesinden sorumludurlar.

## C- Birime İlişkin Bilgiler

### 1. Fiziksel Yapı

#### 1.1. Eğitim Alanları

Sağlık Yüksekokulu Uludağ Üniversitesi kampusu içinde 2.225 m<sup>2</sup> alana yerleşmiş ve Sağlık Hizmetleri Meslek Yüksekokulu ile birlikte kullanılan 2 bina şeklindedir. Derslikler, kütüphane, kantin ve yemekhane bölümlerinin yer aldığı ana bina 2 katlıdır. Üst katta 655 m<sup>2</sup>'lik ve zemin katta 152 m<sup>2</sup>'lik alanları Sağlık Hizmetleri Meslek Yüksekokulunun idari büroları ve dersaneleri bulunmaktadır. Alt katta toplam 1.195 m<sup>2</sup>'lik ortak kullanım alanı bulunmaktadır. İdari ve akademik personelin yer aldığı tek katlı ek binamız 375 m<sup>2</sup> dir.

Okulumuzun Uludağ Üniversitesi yerleşkesi içinde Mediko-Sosyal Merkezi ve merkezi yemekhanelere uzaklığı 1.9 km, Uygulama ve Araştırma Hastanesine uzaklığı 2.4 km'dir.

#### Dershaneler

Yüksekokulumuzda ana bina içinde, 1 Teknik dersane ve 6 derslik bulunmasına karşın amfi bulunmamaktadır. 105, 106 ve 107 nolu derslikler SHMYO tarafından kullanılmaktadır. Yükseköğretim Kurulu Başkanlığından alınan 27.02.2008 gün ve 4508 sayılı yazıda "Doktorluk, Hemşirelik, Ebelik, Diş Hekimliği, Veterinerlik, Eczacılık ve Mimarlık Eğitim Programlarının Asgari Eğitim Koşullarının Belirlenmesine" dair yönetmeliğe göre hemşirelik eğitimi en az dört yıl veya 4600 saatlik teorik ve klinik eğitimi kapsamalı öngörülmektedir. Fiziki alan yetersizliği nedeniyle bazı dersler grup halinde yapılmakta olup, güz ve bahar yarıyılında toplam verilen ders saati 7.994 olarak gerçekleşmiştir.

Bu durum, mevcut dershanelerin öğrenci yoğunluğuna cevap vermemesi sonucunu ortaya çıkardığı gibi, mevcut öğretim elemanı sayısı ile yoğun müfredatı yürütmenin güçlüklerini de beraberinde getirmiştir.

Kapalı alanların kullanım amacına göre aşağıda tabloda belirtilmiştir. Bazı derslikler Sağlık Hizmetleri Meslek Yüksekokulu ile ortak kullanılmakta olup 1.308 öğrencinin aynı anda ders yapmasını imkansız hale getirmektedir. Bu nedenle bazı dersler, görevlendirme yapılan öğretim üye/elemanlarının fakülte yada Anabilim Dallarının kendi dersliklerinde sürdürülmektedir.

Yetersiz bulunan dersane fiziki alanların, değişen ders planlarındaki ders saatlerinde artış olması nedeniyle her iki okul için yeterli olmadığı görülmektedir.

**Tablo 1: Kapalı Alanların Kullanım Amacına Göre Dağılımı**

YIL	Hizmet alanı (m <sup>2</sup> )			Toplam Kapalı Alan (m <sup>2</sup> )
	İdari Büro	Arşiv	Diğer	
2015	118	33	140	291



**Tablo 2: Fiziki Alanların Kullanımına Göre Dağılımı**

BİRİM	FİZİKİ ALANLAR						
	Eğitim Alanları		Sosyal Alanlar			Spor Alanları	Toplam
	Derslik	Lab.	Kantin	Lojman	Diğer	Kapalı Spor Tesisi	Alan (m <sup>2</sup> )
			Cafe vb.				
Sağlık Yüksekokulu	3	1	1	0	1	0	445

## 1.2 Sosyal Alanlar

**Tablo 3: Yemekhane Kantin/Kafeteryalar**

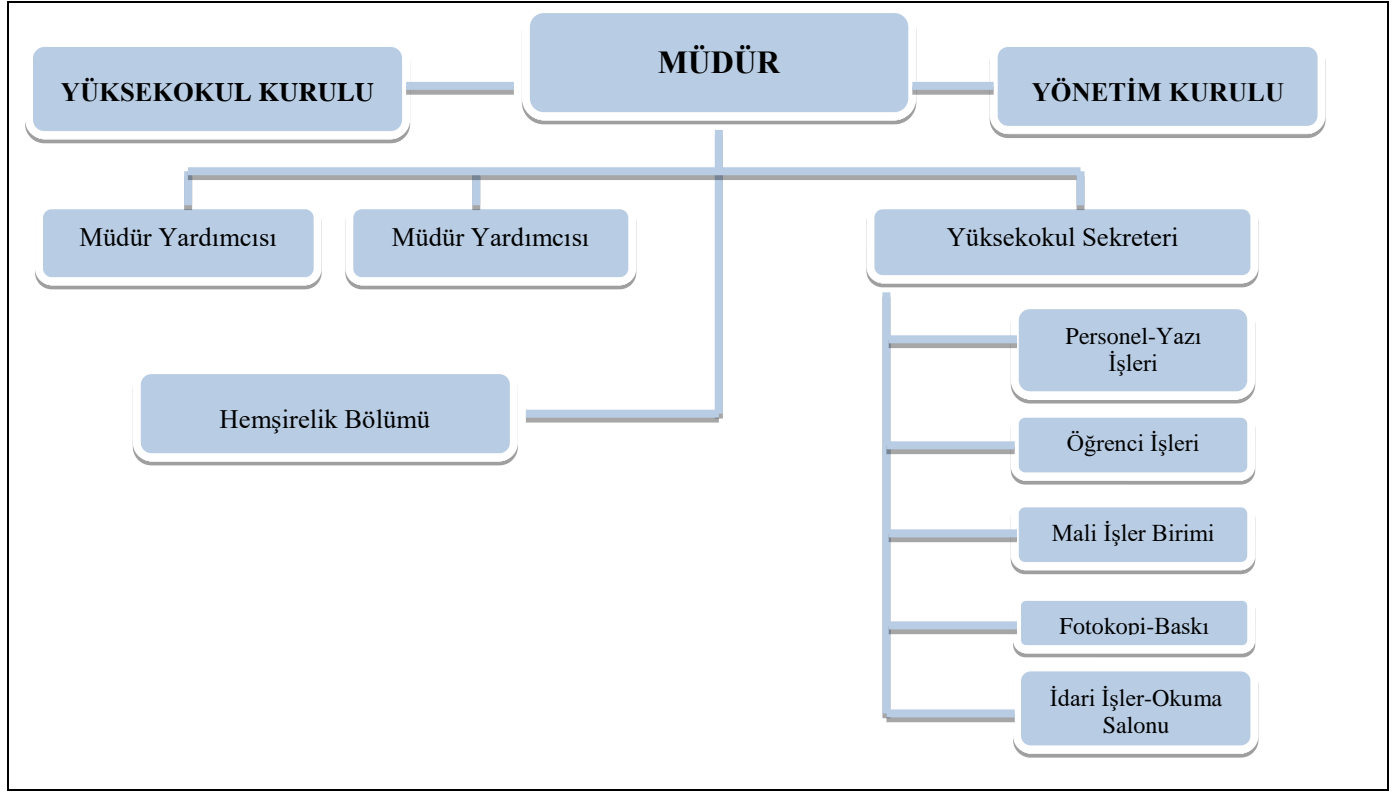
	Adet	Kapalı Alan((m2)	Kapasite(Kişi)
Öğrenci ve Personel Yemekhanesi	1	110	80
Kantin/Kafeteryalar	1	138	90

## 1.3 Hizmet Alanları

**Tablo 4: Hizmet Alanları**

Hizmet Alanları	Ofis Sayısı	Alan (m <sup>2</sup> )	Kullanan Kişi Sayısı
Akademik Personel Hizmet Alanları	9	164	19
İdari Personel Hizmet Alanları	5	118	10
<b>TOPLAM</b>	<b>14</b>	<b>282</b>	<b>19</b>

## 2 . Teşkilat Yapısı



## 3. Bilgi ve Teknoloji Kaynakları

### 3.1. Teknolojik Kaynaklar

Yüksekokulumuz akademik, idari personelin ve dersanelerde kullanılan bilgisayar sayıları yeterli olup internet erişimine sahiptir.

Bilgisayar laboratuvarı 16 kişi kapasiteli olup Sağlık Hizmetleri Meslek Yüksekokuluna aittir. İnternet erişimine sahip laboratuvardan her iki okulun öğrencileri de faydalanmaktadır. Öğrenciler ders kayıtlarını buradan yapabilmekte, aynı zamanda dersleriyle ilgili yayınlara ve kaynaklara kolaylıkla ulaşabilmektedirler. Ders geçme notlarının değerlendirilmesi ve ilanı elektronik ortamda yapılmaktadır. Her iki okulun öğrenci kapasitesi (SYO 691 öğrenci, SHMYO 616 öğrenci) ve Bilgisayar Bilgisi derslerinin de bu laboratuvarında yapılması nedeniyle, sınırlı sayıdaki bilgisayarlardan yeterince öğrencinin yararlanamadığı açıkça görülmektedir. Ayrıca okuma salonuna 5 adet internete bağlı bilgisayar konularak öğrencilerin hizmetine sunulmuştur.

Birimimizde işlem ve karar sürecinin hızlandırılması, etkinlik ve verimliliğin artırılması amacıyla bilişim sistemlerinden yararlanmakta, yazışma, öğrenci, maaş, staj işlemleri ve diğerleri faaliyetler Bilgi İşlem Daire Başkanlığı tarafından yapılan otomasyon sistemleri üzerinden yapılmaktadır.

Yüksekokulumuz bütçesinin harcamaları, bütçenin düzenlenmesi, taşınır kayıt işleri, tahakkuk işlemleri ve diğer mali işlemler Kamu Harcama ve Muhasebe Bilişim Sisteminden yapılmaktadır.

**Tablo 5: Teknolojik Kaynaklar**

<b>Teknolojik Kaynaklar</b>	<b>2014 (Adet)</b>	<b>2015 (Adet)</b>	<b>Artış Oranı(%)</b>
Masaüstü Bilgisayar	43	45	4,65
Dizüstü Bilgisayar	4	5	25
Tablet Bilgisayar	2	2	0
Cep Bilgisayar	0	0	0
Projeksiyon	7	8	14
Slayt Makinesi	3	3	0
Tepegöz	6	6	0
Episkop	0	0	0
Yazıcı	20	21	5
Baskı Makinesi	2	2	0
Fotokopi Makinesi	2	2	0
Faks	1	1	0
Fotoğraf Makinesi	2	2	0
Kameralar	1	1	0
Televizyonlar	3	3	0
Tarayıcılar	3	3	0
Mikroskoplar	0	0	0
Akıllı Tahta	2	2	0

#### **4. İnsan Kaynakları**

2008-2009 Eğitim-Öğretim yılında yapılan ders programı değişikliği gereği 4 yıllık toplam ders saati 4612 saat olmuştur. Bu programa göre uygulama ve ders saatleri artmıştır. Birinci sınıftan başlayarak aşamalı geçişe başlanmıştır. Bu durum, mevcut öğretim elemanı sayısı ile yoğun müfredatı yürütmenin güçlükleri de beraberinde getirmektedir. Temel Bilimler alanındaki dersler için Tıp Fakültesi ilgili Anabilim Dallarından görevlendirmeler yapılmaktadır. Kadrolu öğretim elemanı başına ortalama 43 öğrenci, uygulamalı derslerde öğretim elemanı başına ortalama 22 öğrenci düşmektedir. Ortalama sınıf başına düşen öğrenci sayısı 173'tir. Bu nedenlerle eğitim-öğretim kalitesinin artırılabilmesi için hedefimiz öğretim elemanı sayısını artırmaktır.

Fakülteleşme sürecinin başlaması ve yapılmakta olan yeni binamızın 2016 yılı içinde tamamlanması halinde mevcut idari personelin yetersiz kalacağından, yeni personele ihtiyaç duyulacaktır.

Yüksekokulumuzda görev yapan akademik ve idari personel sayıları ve dağılımı aşağıda tablolarda gösterilmiştir.

#### 4.1. Akademik Personel

**Tablo 6: Akademik Personelin Unvan Bazında Dağılımı**

Bölüm/Birim Adı	Profesör	Doçent	Yrd. Doçent	Öğretim Görevlisi	Araştırma Görevlisi	Uzman	Toplam
Sağlık Yüksekokulu	0	3	1	12	6	0	22
<b>Dolu Kadro</b>	<b>0</b>	<b>3</b>	<b>1</b>	<b>12</b>	<b>6</b>	<b>0</b>	<b>22</b>
<b>Boş Kadro</b>	<b>0</b>	<b>0</b>	<b>2</b>	<b>2</b>	<b>2</b>	<b>0</b>	<b>6</b>
<b>TOPLAM</b>	<b>0</b>	<b>3</b>	<b>3</b>	<b>14</b>	<b>8</b>	<b>0</b>	<b>28</b>

#### 4.2. İdari Personel

**Tablo 7: Personelin Yıllar İtibariyle Kadro Dağılımı**

	2013	2014	2015
Genel İdare Hizmetleri	12	14	14
Sağlık Hizmetleri Sınıfı			
Teknik Hizmetleri Sınıfı	1	1	1
Eğitim ve Öğretim Hizmetleri Sınıfı			
Avukatlık Hizmetleri Sınıfı			
Din Hizmetleri Sınıfı			
Yardımcı Hizmetli			
<b>Toplam</b>	<b>13</b>	<b>15</b>	<b>15</b>

#### 4.3. Birimde Fiilen Görev Yapan İdari Personel

**Tablo 8: Birimde Fiilen Görev Yapan İdari Personel Sayısı**

YIL	Birim Kadrosunda Olan	Görevlendirme İle Gelen	Görevlendirme İle Giden	Fiilen Birimde Görev Yapan
<b>2014</b>	15	1	6	10
<b>2015</b>	15	1	6	10

### 5. Sunulan Hizmetler

Birimin eğitim-öğretim, araştırma-yayın, topluma verilen hizmet ve üretim faaliyetlerine bu bölümde yer verilir.

Verilen hizmetler sayılacak, birim ana faaliyetinden hizmet alanlara hizmetin nasıl ve ne düzeyde verilmekte olduğundan bahsedilecektir. Hizmet için uygulanan plan ve projelerden bahsedilecektir. Olağan ya da kriz durumlarında sunulan hizmetler ve tedbirler belirtilecektir.

## 5.1.Eğitim Hizmetleri

Yüksekokulumuz öğrencileri sosyal sorumluluk etkinlikleri kapsamında lise öğrencilerine sağlık eğitimi vermiştir. Öğrencilerimizin Uludağ'da yapılan 11. Uludağ Pediatri Kış Kongresi'ne ve 14. Ulusal Hemşirelik Öğrencileri Kongresi'ne katılımları desteklenmiştir.

**Tablo 9: Eğitim Birimlerinin Program Listesi**

Birim Adı:	Bölüm Adı:	Program Adı
Sağlık Yüksekokulu	Hemşirelik	Hemşirelik

**Tablo 10: Öğrenci Kontenjanları ve Doluluk Oranları**

Birimin Adı	ÖSS Kontenjanı(*)	ÖSS Sonucu Kayıt Yaptıran	Boş Kalan Kontenjan	Ek Kontenjan Kayıt Yaptıran	Toplam Kayıt	Doluluk Oranı(%)
Sağlık Yüksekokulu	129	129	0	0	129	100
<b>TOPLAM</b>	129	129	0	0	129	129

## 5.2.İdari Hizmetler

Yüksekokulumuz eğitim-öğretim ve diğer idari hizmetler yetki ve sorumluluk çerçevesi içerisinde yerine getirilmiştir.

## 6. Yönetim ve İç Kontrol Sistemi

### 5018 Sayılı Kamu Mali Yönetim ve Kontrol Kanunu İle Öngörülen Yetki ve Sorumluluklar

**Harcama Yetkilisi:** Bütçeyle ödenek tahsis edilen harcama biriminin en üst yöneticisidir. İdarelerin kurumun stratejik plan ve performans hedefleri ile hizmet gereklerine uygun olarak hazırlanması ve uygulanmasından, sorumlulukları altındaki kaynakların etkili, ekonomik ve verimli şekilde elde edilmesi ve kullanımını sağlamaktan, kayıp ve kötüye kullanımının önlenmesinden, mali yönetim ve kontrol sisteminin işleyişinin gözetilmesi, izlenmesi ve bu kanunda belirtilen görev ve sorumlulukların yerine getirilmesinden sorumludur.

**Gerçekleştirme Görevlisi:** Bütçeden bir giderin yapılabilmesi için iş, mal veya hizmetin belirlenmiş usul ve esaslara uygun olarak alındığının veya gerçekleştirildiğinin, görevlendirilmiş kişi veya komisyonlarca onaylanması ve gerçekleştirme belgelerinin düzenlenmiş olmasından, giderlerin gerçekleştirilmesi ve harcama talimatı üzerine; işin yaptırılması, mal veya hizmetin alınması, teslim almaya ilişkin işlemlerin yapılması, belgelendirilmesi, ödeme için gerekli belgelerin hazırlanması görevlerini yürütür.

**İç Kontrol Sistemi :** Maliye Bakanlığının 26 Aralık 2007 tarih ve 26738 sayılı Kamu İç Kontrol Standartları Tebliği yayınlanmıştır. İç Kontrol; İdarenin amaçlarına, belirlenmiş politikalarına ve mevzuata uygun olarak faaliyetlerin etkili, ekonomik ve verimli bir şekilde yürütülmesini, varlık ve kaynakların korunmasını, muhasebe kayıtlarının doğru ve tam olarak tutulmasını, mali bilgi ve yönetim bilgisinin zamanında ve güvenilir olarak üretilmesini sağlamak üzere idare tarafından oluşturulan organizasyon, yöntem ve süreçle iç denetimi kapsayan mali ve diğer kontroller bütünüdür. Görev ve yetki çerçevesinde, mali yönetim ve iç kontrol süreçlerine ilişkin standartlar ve yöntemler Maliye Bakanlığınca, iç denetime ilişkin standartlar ve yöntemler ise İç Denetim Koordinasyon tarafından belirlenir, geliştirilir ve uyumlaştırılır. Bunlar ayrıca, sistemlerin koordinasyonunu sağlar ve kamu idarelerine rehberlik eder.

Üniversitemiz, iç kontrol standartlarının oluşturulmasında, uygulanmasında ve koordinasyonunun sağlanmasında ki eğitim çalışmaları ve eylem planı hazırlamıştır. Hazırlanan eylem planında belirlenen takvime göre çalışmalar yürütülmektedir.

İç Kontrol sistemi web sayfamızda ilan edilmiş olup, çalışma grubu, teşkilat yapısı, veri giriş yetki listesi ve görev tanımları yapılmıştır. Eylem planında belirlenen takvime göre çalışmalar 2016 yılında da devam edecektir.

## D- Diğer Hususlar

Yukarıda belirtilen başlıklar dışında açıklanması gerekli görülen konu bulunmamaktadır.

## II- AMAÇ VE HEDEFLER

### A-Birimin Amaç ve Hedefleri

Stratejik Amaçlar		Stratejik Hedefler	
1	EĞİTİM VE ÖĞRETİMİN NİTELİĞİNİ GELİŞTİRMEK	1.01	Öğretim Elemanlarının Niteliğini Geliştirmek
		1.02	Eğitim Programlarının Niteliğini Geliştirmek
		1.03	Öğretme ve Öğrenme Ortamlarını İyileştirmek
		1.04	Öğrencinin Niteliğini Arttırmak
2	ARAŞTIRMA GELİŞTİRME FAALİYETLERİNİ NİCELİK VE NİTELİK AÇISINDAN ARTTIRMAK	2.01	Yayınların Nitelik ve Niceliğini Arttırmak
		2.03	Bilim İnsanı Kaynağını Arttırmak ve Niteliğini İyileştirilmek
		2.05	Bilimsel, Kültürel, Sanatsal ve Sosyal Toplantılara Katılımı Arttırmak
		2.06	Multidisipliner Çalışmalar ve Diğer Üniversitelerle Yapılan Ortak Çalışmaların Özendirilmesini Sağlamak ve Ortak Çalışma Sayılarını Arttırmak
6	KURUMSAL KİMLİK YAPISINI GELİŞTİRMEK	6.01	İdari Personelin Niteliğinin İyileştirilmesini Sağlamak İdari Personelin Niteliğini İyileştirmek
		6.04	Fiziki Alanların İyileştirmek
		6.06	Üniversite Tanıtım Faaliyetlerini Arttırmak
7	PAYDAŞLARLA İLİŞKİLERİ GÜÇLENDİRMEK	7.01	Mezunlarla İlişkileri Güçlendirmek
		7.02	Eğitim Kurumları İle Yürütülen Ortak Proje Sayılarını Arttırmak
		7.03	Sektör İşbirliğini Arttırmak ve İşveren İlişkilerini Güçlendirmek
		7.04	Mesleki Kuruluşlar, STKlar, Mülki ve Yerel Yönetimler İle İlişkileri Güçlendirmek

## B- Temel Politika ve Öncelikler

**ONUNCU KALKINMA PLANININ (2014-2018) 142. ve 143. maddelerine dayanan bir temel politika uygulanmaktadır:**

**142. Madde.** Düşünme, algılama ve problem çözme yeteneği gelişmiş, demokratik değerleri ve millî kültürü özümsemiş, paylaşım ve iletişime açık, sanat ve estetik duyguları güçlü, özgüven ve sorumluluk duygusu ile girişimcilik ve yenilikçilik özelliklerine sahip, bilim ve teknoloji kullanımına ve üretimine yatkın, bilgi toplumunun gerektirdiği temel bilgi ve becerilerle donanmış, üretken ve mutlu bireylerin yetişmesi eğitim sisteminin temel amacıdır.

**143. Madde.** Toplumun ve ekonominin ihtiyaçlarına duyarlı, paydaşlarıyla etkileşim içerisinde olan, ürettiği bilgiyi ürüne, teknolojiye ve hizmete dönüştüren, akademik, idari ve mali açıdan özerk üniversite modeli çerçevesinde küresel ölçekte rekabetçi bir yükseköğretim sistemine ulaşılması hedeflenmektedir.

## C- Diğer Hususlar

Yukarıda belirtilen başlıklar dışında açıklanması gerekli görülen konu bulunmamaktadır.

## III- FAALİYETLERE İLİŞKİN BİLGİ ve DEĞERLENDİRMELER

### A. Mali Bilgiler

#### A.1.Bütçe Uygulama Sonuçları

2015 Yılı bütçe gerçekleşme tabloları aşağıda belirtilmiş olup harcama yüzdesi 0,99 olarak gerçekleşmiştir. 09.4.1.00 Fonksiyon ve 03.3 yolluklar ekonomik kodunda 4.924,63 TL ödenek, ÖYP kapsamında ki Araştırma Görevlilerinden bir kişinin yabancı dil sınavından başarısız olması ve diğer iki kişinin de yüksek lisans öğrenimini Uludağ Üniversitesi Sağlık Bilimleri Enstitüsünde başlamaları nedeniyle yurtiçi sürekli görev yolluğu gerçekleşmediğinden harcanmamıştır.

09.4.1.00 Fonksiyon ve 03.5 hizmet alımları ekonomik kodunda 2.862,02 TL ödenek, eğitim-öğretim kapsamında teknik gezi ve pul alımı gerçekleşmediğinden harcanmamıştır.

09.6.0.07 Fonksiyon ve 02.4 sosyal güvenlik primi ödemeleri ekonomik kodunda 2.007,56 TL ödenek, zorunlu staj kapsamında staj yapan öğrenci sayısı beklenenin altında gerçekleşmesi nedeniyle harcanmamıştır.

09.6.0.07 Fonksiyon ve 03.2 mal ve malzeme alımları ekonomik kodunda 1.250,64 TL ödenek, Yüksekokulumuz deposunda yeterli miktarda kırtasiye ve temizlik malzemesinin bulunması sebebiyle harcanmamıştır.

**Tablo 11: Bütçe Giderleri**

Kurumsal Sınıflandırma				Fonksiyonel Sınıflandırma				Finans Tipi			Ekonomik Sınıflandırma			2015 Yılı				
I	II	III	IV	I	II	III	IV	I	I	II	Başlangıç Ödeneği	Eklenen	Düşülen	Yıl Sonu Toplam Ödeneği	Yıl Sonu Harcaması	Yılsonu Kalan	Toplam Ödenek Harcama Yüzdesi	
38	15	00	01	09	4	1	00	2	01	1	1.408.000	134.380	0,00	1.542.380	1.542.377,91	2,09	0,99	
38	15	00	01	09	4	1	00	2	02	1	279.400	0,00	0,00	279.400	279.388,75	11,25	0,99	
38	15	00	01	09	4	1	00	2	03	2	8.000	0,00	0,00	8.000	7.997,98	2,02	0,99	
38	15	00	01	09	4	1	00	2	03	3	19.000	0,00	0,00	19.000	14.075,37	4.924,63	0,74	
38	15	00	01	09	4	1	00	2	03	5	3.000	4.000	0,00	7.000	4.137,98	2.862,02	0,59	
38	15	00	01	09	4	1	00	2	03	7	4.000	3.000	2.500	4.500	4.292,44	207,56	0,95	
38	15	00	01	09	4	1	08	2	01	1	42.000	0,00	34.000	8.000	7.364	636,00	0,92	
38	15	00	01	09	6	0	07	2	02	4	3.000	0,00	0,00	3.000	992,44	2.007,56	0,33	
38	15	00	01	09	6	0	07	2	03	2	1.000	8.000	0,00	9.000	7.749,36	1.250,64	0,86	
TOPLAM											1.767.400	149.380	36.500	1.880.280	1.868.376,23	11.903,77	0,99	

**Tablo 12: Bütçe Ödenek Ve Harcamalar**

Ek. Kod	Ekonomik Kod Açıklama	2014 YILI	2015 YILI		
		Harcama	KBÖ	Yıl Sonu Toplam Serbest Ödenek	Harcama
01.	Personel Giderleri	1.388.638	1.555.380	1.550.380	1.549.742
02.	Sosyal Güv. Kurumlarına Dev.Primi Giderleri	273.416	292.000	282.400	280.381
03.	Mal Ve Hizmet Alım Giderleri	31.792	50.000	47.500	38.253
06.	Sermaye Giderleri	0,00	0,00	0,00	0,00
TOPLAM		1.693.846	1.897.380	1.880.280	1.868.376

**Tablo 13: Fonksiyonel Düzeyde Bütçe Giderleri**

Fonksiyon Kodu Açıklama		2014 yılı Harcama	2015 Yılı Harcama
09	Eğitim Hizmetleri	1.693.846	1.868.376
TOPLAM		1.693.846	1.868.376

**Tablo 13 Personel Giderleri**

Ekonomik Kod / Açıklama	2013 Yılı	2014 Yılı	2015 Yılı
01. PERSONEL GİDERLERİ	1.025.199,37	1.388.637,89	1.549.741,91
1. MEMURLAR	1.020.345,71	1.386.099,97	1.549.741,91
Temel Maaş	445.549,66	645.331,91	651.053,55
Zamlar ve Tazminatlar	288.509,95	367.277,45	582.466,92
Ödenekler	196.479,84	256.256,06	248.863,99
Sosyal Haklar	20.983,52	24.276,13	26.140,886
Ek Çalışma Karşılıkları	68.822,74	92.958,42	41.216,59



Diğer Personel Giderleri	4.853,66	2.537,92	0,00
<b>2. SÖZLEŞMELİ PERSONEL</b>	<b>0,00</b>	<b>0,00</b>	<b>0,00</b>
Ücretler	0,00	0,00	0,00

**Tablo 14 Personel Giderleri**

<b>Ekonomik Kod / Açıklama</b>	<b>2013 Yılı</b>	<b>2014 Yılı</b>	<b>2015 Yılı</b>
<b>3. MAL VE HİZMET ALIM GİDERLERİ</b>	<b>29.954,54</b>	<b>29.500,00</b>	<b>38.253,13</b>
<b>2. TÜKETİME YÖNELİK MAL VE MALZ. ALIMLARI</b>	<b>33.294,68</b>	<b>11.000,00</b>	<b>15.747,34</b>
Kırtasiye ve Büro Malzemesi Alımları	7.207,05	3.063,06	7.954,53
Su Alımları	0,00	0,00	0,00
Temizlik Malzemesi Alımları	1.356,08	1.743,45	1.225,79
Baskı Cilt Giderleri	762,10	617,30	1.761,10
Diğer Yayın Alımları	0,00	0,00	0,00
Yakacak Alımları	0,00	0,00	0,00
Elektrik Alımları	0,00	0,00	0,00
Giyim Kuşam Alımları	1.185,46	1.675,62	2.266,38
Tıbbi Malzeme ve İlaç Alımları	1.559,82	1.392,12	1.895,26
Özel Malzeme Alımları	147,51	138,06	644,28
Spor Malzemesi Alımları	0,00	0,00	0,00
Laboratuvar Malzemesi Alımları	0,00	0,00	0,00
Diğer Tüketim Mal ve Malzemesi Alımları	0,00	0,00	0,00
<b>3. YOLLUKLAR</b>	<b>8.986,91</b>	<b>21.465,90</b>	<b>14.075,37</b>
Yurtiçi Geçici Görev Yollukları	3.503,83	2.942,16	3.416,55
Yurtiçi Sürekli Görev Yollukları	3.061,93	5.119,43	6.135,40
Yurtdışı Geçici Görev Yollukları	2.421,15	2.540,00	4.523,42
<b>5. HİZMET ALIMLARI</b>	<b>4.262,54</b>	<b>4.628,61</b>	<b>4.137,98</b>
Haberleşme Giderleri	1.359,31	705,61	1.354,58
Kurs Katılım ve Eğitim Giderleri	2.903,23	2.908,20	2.783,40
Kiralar	0,00	<b>0,00</b>	0,00
Yurtdışı Staj Öğrenim Giderleri	0,00	0,00	0,00
<b>7. MENKUL MAL, GAYRİMENKUL HAK ALIM, BAK. VE ONR. GİDE.</b>	<b>7.734,41</b>	<b>5.566,57</b>	<b>4.292,44</b>
Menkul Mal Alım Giderleri	7.734,41	4.478,11	3.852,44
Bakım ve Onarım Giderleri	0,00	1.088,46	440,00
<b>9. TEDAVİ VE CENAZE GİDERLERİ</b>	<b>0,00</b>	<b>0,00</b>	<b>0,00</b>
Kamu Personeli Tedavi ve Sağlık Malzemesi Giderleri	0,00	0,00	0,00
Kamu Personeli İlaç Giderleri	0,00	0,00	0,00

## A.1- Mali Denetim Sonuçları

2015 yılında, Sayıştay Başkanlığınca yapılan denetim sonucunda Yüksekokulumuza herhangi bir sorgu çıkmamıştır.

## B- Performans Bilgileri

### B.1- Faaliyet ve Proje Bilgileri

**Tablo 15: Yayınlarla İlgili Faaliyet Bilgileri**

YAYIN TÜRÜ		2014	2015	ARTIŞ / AZALIŞ
SCI, SSCI, AHCI		8	13	5
SCI, SSCI ve AHCI DIŞINDAKİ MAKALELER		8	8	0
DİĞER HAKEMLİ DERGİLER	ULUSAL	1	8	7
	ULUSLARARASI			
	<b>TOPLAM</b>	<b>1</b>	<b>8</b>	<b>7</b>
DİĞER HAKEMLİ BİLİMSEL - SANATSAL DERGİLER	ULUSAL			
	ULUSLARARASI			
	<b>TOPLAM</b>			
BİLDİRİLER YA DA ÖZETLERİN YER ALDIĞI KİTAP	ULUSAL	10	49	39
	ULUSLARARASI	4	9	5
	<b>TOPLAM</b>	<b>14</b>	<b>58</b>	<b>44</b>
KİTAP	YURTDIŞI		16	16
	YURTIÇI		6	6
	<b>TOPLAM</b>		<b>23</b>	<b>23</b>
TEZLER	YÜKSEK LİSANS			
	DOKTORA			
	<b>TOPLAM</b>			
ÇEVİRİ	KİTAP			
	MAKALE			
	<b>TOPLAM</b>			
<b>YAYIN TOPLAMI</b>		<b>31</b>	<b>109</b>	<b>78</b>

### B.2- Performans Sonuçları Tablosu

Bu bölümde birimimiz ile Üniversitemiz Stratejik Planı ve 2015 Yılı Performans Programı arasında bir bağ kurma açısından Stratejik Plan Otomasyonu Faaliyet Raporu Bölümü “Performans Sonuçları” kısmında yer alan performans gösterge hedefleri ile izlemeler sonucunda oluşan performans gösterge gerçekleştirmelerinde hedeften sapma nedenlerine ilişkin açıklamalara yer verilmektedir.

### B.3 - Performans Sonuçları Tablosunun Değerlendirilmesi

➤ 2014-2015 Eğitim öğretim yılında yüksekokulumuzdaki fiziki alan, öğrenci sayısındaki artış nedeniyle her iki okulun da eğitim ve öğretim faaliyetlerinin sürdürülebilmesi açısından yetersiz kalmaktadır.

➤ Klinik uygulamalarda öğretim elemanı başına düşen öğrenci sayısı 40-45 arasında değişmektedir. Bu durum klinik uygulamaların son derece önemli olduğu hemşirelik eğitiminin kalitesini olumsuz yönde etkilemektedir. Bu nedenle yüksekokulumuzda hemşirelik alanında uzmanlık eğitimini tamamlamış öğretim elemanı sayısının artırılması gerekmektedir.

#### Performans Sonuçları Tablosu

PERFORMANS SONUÇLARI TABLOSU				
STRATEJİK AMAÇ		SA1 - EĞİTİM VE ÖĞRETİMİN NİTELİĞİNİ GELİŞTİRMEK		
STRATEJİK HEDEF		SH-1.01 - Öğretim Elemanlarının Niteliğini Geliştirmek		
PERFORMANS HEDEFİ		PH-1.01.1 - Mesleki Eğitimi Artırmak		
FAALİYETİN ADI		FA-1.01.1.01 - Yurtiçi Mesleki Eğitim Faaliyeti		
PERFORMANS GÖSTERGELERİ		2015 HEDEF	2015 GERÇEKLEŞME	HEDEFTEN SAPMA (+/-)(%)
PG-1.01.1.01.01	İlgili Birim Tarafından Düzenlenen Bilimsel/Sanatsal/Sportif Etkinlik Sayısı	1	1	0
PG-1.01.1.01.02	Kurum Dışında Düzenlenen Ulusal Kongre, Sempozyum vb. Bilimsel, Sanatsal ve Sportif Etkinliklere Katılmak Üzere İlgili Birim Tarafından Görevlendirilen Öğretim Elemanı Sayısı	18	29	61
PG-1.01.1.01.04	Yurtiçi Üniversitelerde Görevlendirilen Öğretim Elemanı Sayısı	0	2	100

PERFORMANS SONUÇLARI TABLOSU				
STRATEJİK AMAÇ		SA1 - EĞİTİM VE ÖĞRETİMİN NİTELİĞİNİ GELİŞTİRMEK		
STRATEJİK HEDEF		SH-1.01 - Öğretim Elemanlarının Niteliğini Geliştirmek		
PERFORMANS HEDEFİ		PH-1.01.2 - Öğretim Elemanlarının Yurt Dışı Deneyimlerini Arttırmak		
FAALİYETİN ADI		FA-1.01.2.01 - Yurtdışı Deneyimi Kazandırma Faaliyeti		
PERFORMANS GÖSTERGELERİ		2015 HEDEF	2015 GERÇEKLEŞME	HEDEFTEN SAPMA (+/-)(%)

PG-1.01.2.01.02	Yurtdışındaki Üniversitelerde Görevlendirilen Öğretim Elemanı Sayısı	0	0	0
PG-1.01.2.01.03	Uluslararası Kongre, Sempozyum vb. Bilimsel, Sanatsal ve Sportif Etkinliklere Katılmak Üzere İlgili Birim Tarafından Görevlendirilen Öğretim Elemanı Sayısı	5	2	-60

#### PERFORMANS SONUÇLARI TABLOSU

<b>STRATEJİK AMAÇ</b>		SA1 - EĞİTİM VE ÖĞRETİMİN NİTELİĞİNİ GELİŞTİRMEK		
<b>STRATEJİK HEDEF</b>		SH-1.02 - Eğitim Programlarının Niteliğini Geliştirmek		
<b>PERFORMANS HEDEFİ</b>		PH-1.02.1 - Eğitim Öğretimin Uluslararasılaşmasını Sağlamak		
<b>FAALİYETİN ADI</b>		FA-1.02.1.01 - Eğitim Akreditasyonu		
<b>PERFORMANS GÖSTERGELERİ</b>		<b>2015 HEDEF</b>	<b>2015 GERÇEKLEŞME</b>	<b>HEDEFTEN SAPMA (+/-)(%)</b>
PG-1.02.1.01.01	Akredite ve Reakredite Olan Programların Sayısı	0	0	0

#### PERFORMANS SONUÇLARI TABLOSU

<b>STRATEJİK AMAÇ</b>		SA1 - EĞİTİM VE ÖĞRETİMİN NİTELİĞİNİ GELİŞTİRMEK		
<b>STRATEJİK HEDEF</b>		SH-1.02 - Eğitim Programlarının Niteliğini Geliştirmek		
<b>PERFORMANS HEDEFİ</b>		PH-1.02.2 - Programları Toplumun ve Sektörün İhtiyaçları Doğrultusunda Yapılandırmak		
<b>FAALİYETİN ADI</b>		FA-1.02.2.01 - Ders Planı Güncelleme		
<b>PERFORMANS GÖSTERGELERİ</b>		<b>2015 HEDEF</b>	<b>2015 GERÇEKLEŞME</b>	<b>HEDEFTEN SAPMA (+/-)(%)</b>
PG-1.02.2.01.01	Yeni Eklenen Ders Sayısının Toplam Ders Sayısına Oranı	0	0	0
PG-1.02.2.01.02	Kaldırılan Ders Sayısının Toplam Ders Sayısına Oranı	0	0	0
PG-1.02.2.01.03	Seçmeli Ders Sayısının Toplam Ders Sayısına Oranı	0,50	0,42	-16
PG-1.02.2.01.05	Yapılan Mesleki Uygulamaların Toplam Ders Saatine Oranı	0,65	0,51	-22

2013-2014 Eğitim Öğretim Yılı'nda açılmasına karar verilen 2 dersin 2014-2015 Eğitim Öğretim yılında açılması nedeniyle seçmeli ders sayısının toplam ders sayısına oranı ve yapılan mesleki uygulamaların ders saatine oranı azalmıştır.

PERFORMANS SONUÇLARI TABLOSU				
STRATEJİK AMAÇ		SA1 - EĞİTİM VE ÖĞRETİMİN NİTELİĞİNİ GELİŞTİRMEK		
STRATEJİK HEDEF		SH-1.02 - Eğitim Programlarının Niteliğini Geliştirmek		
PERFORMANS HEDEFİ		PH-1.02.3 - Alanlarına Göre Sektördeki Uzman Kişilerden Yararlanma Oranını Her Yıl Ortalama %11 Arttırmak		
FAALİYETİN ADI		FA-1.02.3.01 - Eğitimde Uzman Desteği Alma		
PERFORMANS GÖSTERGELERİ		2015 HEDEF	2015 GERÇEKLEŞME	HEDEFTEN SAPMA (+/-)(%)
PG-1.02.3.01.01	Uzman Kişilerce Verilen Ders, Atölye vb. Sayısı	1	0	-100
Resmi tatiller nedeniyle öğrencilerin devamsızlık yaptıkları günlerin değişmesi, derse dönüşümlü bir katılım gerçekleştirmeleri nedeniyle derse sürekli katılım sağlayan öğrenci sayısının azalmasına bağlı olarak uzman kişinin vereceği eğitime beklenen sayısının altında bir katılım sağlanacağı öngörülmüştür.				

PERFORMANS SONUÇLARI TABLOSU				
STRATEJİK AMAÇ		SA1 - EĞİTİM VE ÖĞRETİMİN NİTELİĞİNİ GELİŞTİRMEK		
STRATEJİK HEDEF		SH-1.02 - Eğitim Programlarının Niteliğini Geliştirmek		
PERFORMANS HEDEFİ		PH-1.02.4 - Eğitim Programlarında Alan Dışı (Sanat, Kültür ve Spor) Ders Sayısını 5 Yıl Sonunda %30 Arttırmak		
FAALİYETİN ADI		FA-1.02.4.01 - Dersleri Çeşitlendirme		
PERFORMANS GÖSTERGELERİ		2015 HEDEF	2015 GERÇEKLEŞME	HEDEFTEN SAPMA (+/-)(%)
PG-1.02.4.01.01	Alan Dışı (Sanat, Kültür ve Spor) Ders Sayısı	4	21	525
Yüksekokulumuzda öğrenim gören öğrenci sayısının artmasına bağlı olarak öğrencilerin aldıkları alan dışı ders sayısı artırılmıştır.				

PERFORMANS SONUÇLARI TABLOSU				
STRATEJİK AMAÇ		SA1 - EĞİTİM VE ÖĞRETİMİN NİTELİĞİNİ GELİŞTİRMEK		
STRATEJİK HEDEF		SH-1.03 - Öğretme ve Öğrenme Ortamlarını İyileştirmek		
PERFORMANS HEDEFİ		PH-1.03.4 - Sınıf, Laboratuvar, Seminer ve Toplantı Salonu vb. Eğitim - Öğretim ve Alanlarının Fiziki ve Teknolojik Donanımını İyileştirmek		
FAALİYETİN ADI		FA-1.03.4.01 - Eğitim-Öğretim Tesislerinin Donanımı		

PERFORMANS GÖSTERGELERİ		2015 HEDEF	2015 GERÇEKLEŞME	HEDEFTEN SAPMA (+/-)(%)
PG-1.03.4.01.01	Çoklu Öğrenme Ortamlarının Oranı	1	0,67	-33
PG-1.03.4.01.05	Fiziki Donanımı Kısmen veya Tamamen İyileştirilen Eğitim-Öğretim ve Uygulama Alanlarının Sayısı	4	2	-50
Yüksekokulumuz öğrenci sayısının artması ve donanımına ayrılan bütçenin yetersizliği nedeniyle ulaşılması beklenen hedef kısmen gerçekleştirilememiştir.				

PERFORMANS SONUÇLARI TABLOSU				
STRATEJİK AMAÇ		SA1 - EĞİTİM VE ÖĞRETİMİN NİTELİĞİNİ GELİŞTİRMEK		
STRATEJİK HEDEF		SH-1.03 - Öğretme ve Öğrenme Ortamlarını İyileştirmek		
PERFORMANS HEDEFİ		PH-1.03.5 - Eğitim – Öğretimde Teknolojik İletişim İmkanlarını Arttırmak		
FAALİYETİN ADI		FA-1.03.5.01 - Teknoloji Kullanımı ve İletişim		
PERFORMANS GÖSTERGELERİ		2015 HEDEF	2015 GERÇEKLEŞME	HEDEFTEN SAPMA (+/-)(%)
PG-1.03.5.01.01	Elektronik Ortamda Öğrenci Erişimine Sunulan Ders Notu veya PPT, PPTX vb. Sunu Sayısı	7	1	-86
PG-1.03.5.01.02	Yurtiçi ya da Yurt Dışındaki Üniversitede Çalışan Öğretim Elemanlarının Telekonferans vb. Yöntemlerle Verilen Ders Sayısı	0	0	0
Yüksekokulumuzda verilen derslere ait öğrencilerin yararlanabileceği ders kaynakları, öğretim elemanları tarafından öğrenciye önerilmektedir. Dersler sınıflarda barkovizyon sistemi ile anlatılmakta ve ders materyalleri öğrencilere fotokopi çıktısı olarak verilmektedir.				

PERFORMANS SONUÇLARI TABLOSU				
STRATEJİK AMAÇ		SA1 - EĞİTİM VE ÖĞRETİMİN NİTELİĞİNİ GELİŞTİRMEK		
STRATEJİK HEDEF		SH-1.04 - Öğrencinin Niteliğini Arttırmak		
PERFORMANS HEDEFİ		PH 1.04.1 - Başarılı Öğrencileri Üniversiteye Çekmek İçin Mevcut Mekanizmaları Çeşitlendirmek		
FAALİYETİN ADI		FA-1.04.1.01 - Eğitim-Öğretimde Çeşitlilik Yaratma		
PERFORMANS GÖSTERGELERİ		2015 HEDEF	2015 GERÇEKLEŞME	HEDEFTEN SAPMA (+/-)(%)
PG-1.04.1.01.04	Kurum içi Yatay Geçiş İmkânı Sağlayan Bölüm/Program Sayısı	0	0	0

PERFORMANS SONUÇLARI TABLOSU				
STRATEJİK AMAÇ		SA1 - EĞİTİM VE ÖĞRETİMİN NİTELİĞİNİ GELİŞTİRMEK		

<b>STRATEJİK HEDEF</b>		SH-1.04 - Öğrencinin Niteliğini Arttırmak		
<b>PERFORMANS HEDEFİ</b>		PH-1.04.2 - Kadrolu Öğretim Elemanı Başına Düşen Öğrenci Sayısını 5 Yıl Sonunda %4 Azaltmak		
<b>FAALİYETİN ADI</b>		FA-1.04.2.01 - Önlisans ve Lisans Eğitimi		
<b>PERFORMANS GÖSTERGELERİ</b>		<b>2015 HEDEF</b>	<b>2015 GERÇEKLEŞME</b>	<b>HEDEFTEN SAPMA (+/-)(%)</b>
PG-1.04.2.01.02	Öğretim Elemanı Başına Düşen Ortalama Lisans Öğrencisi Sayısı	30	41	-37
Yeterli sayıda öğretim elemanı alınamamasına ve öğrenci kontenjanının sürekli artmasına bağlı olarak istenen hedefe ulaşılamamıştır				

<b>PERFORMANS SONUÇLARI TABLOSU</b>				
<b>STRATEJİK AMAÇ</b>		SA1 - EĞİTİM VE ÖĞRETİMİN NİTELİĞİNİ GELİŞTİRMEK		
<b>STRATEJİK HEDEF</b>		SH-1.04 - Öğrencinin Niteliğini Arttırmak		
<b>PERFORMANS HEDEFİ</b>		PH-1.04.3 - Öğrencilere Yaz Öğretimi Aracılığıyla Kısa Sürede Mezun Olma Olanağı Sağlamak		
<b>FAALİYETİN ADI</b>		FA-1.04.3.01 - Yaz Öğretimi		
<b>PERFORMANS GÖSTERGELERİ</b>		<b>2015 HEDEF</b>	<b>2015 GERÇEKLEŞME</b>	<b>HEDEFTEN SAPMA (+/-)(%)</b>
PG-1.04.3.01.01	Yaz Öğretimi Ders Saati	1400	196	-614
PG-1.04.3.01.02	Yaz Öğretimi İçin Diğer Üniversitelerden Gelen Öğrenci Sayısı	70	1	-99
Üniversitemiz Senatosu tarafından 2014- 2015 Eğitim Öğretim Yılı Yaz Döneminde ders açma kararı öğretim elemanına bırakılmıştır. Bu karar doğrultusunda uygulamalı dersler (teorik ve uygulama saati yüksek) yaz döneminde açılmamıştır.				

<b>PERFORMANS SONUÇLARI TABLOSU</b>				
<b>STRATEJİK AMAÇ</b>		SA1 - EĞİTİM VE ÖĞRETİMİN NİTELİĞİNİ GELİŞTİRMEK		
<b>STRATEJİK HEDEF</b>		SH-1.04 - Öğrencinin Niteliğini Arttırmak		
<b>PERFORMANS HEDEFİ</b>		PH-1.04.5 - Öğrencilere Sunulan Eğitim Olanaklarının Etkiliğini Arttırmak		
<b>FAALİYETİN ADI</b>		FA-1.04.5.01 - Öğrenci Değişimi		
<b>PERFORMANS GÖSTERGELERİ</b>		<b>2015 HEDEF</b>	<b>2015 GERÇEKLEŞME</b>	<b>HEDEFTEN SAPMA (+/-)(%)</b>
PG-1.04.5.01.02	Ulusal Değişim Programlarından Yararlanan Öğrenci Sayısı	9	4	-56
Yüksekokulumuzda 4 öğrenci Farabi değişim programı kapsamında diğer üniversitelere gitmişlerdir.				

<b>PERFORMANS SONUÇLARI TABLOSU</b>				
-------------------------------------	--	--	--	--

<b>STRATEJİK AMAÇ</b>		SA1 - EĞİTİM VE ÖĞRETİMİN NİTELİĞİNİ GELİŞTİRMEK		
<b>STRATEJİK HEDEF</b>		SH-1.04 - Öğrencinin Niteliğini Arttırmak		
<b>PERFORMANS HEDEFİ</b>		PH-1.04.5 - Öğrencilere Sunulan Eğitim Olanaklarının Etkiliğini Arttırmak		
<b>FAALİYETİN ADI</b>		FA-1.04.5.02 - Çok Yönlü Mezun Yetiştirme		
<b>PERFORMANS GÖSTERGELERİ</b>		<b>2015 HEDEF</b>	<b>2015 GERÇEKLEŞME</b>	<b>HEDEFTEN SAPMA (+/-)(%)</b>
PG-1.04.5.02.01	Çift Anadal İle Mezun Olan Öğrenci Sayısı	0	0	0
PG-1.04.5.02.02	Yan Dal Lisans Programını Tamamlayan Öğrenci Sayısı	0	0	0

<b>PERFORMANS SONUÇLARI TABLOSU</b>				
<b>STRATEJİK AMAÇ</b>		SA1 - EĞİTİM VE ÖĞRETİMİN NİTELİĞİNİ GELİŞTİRMEK		
<b>STRATEJİK HEDEF</b>		SH-1.04 - Öğrencinin Niteliğini Arttırmak		
<b>PERFORMANS HEDEFİ</b>		PH-1.04.6 - Öğrencilerimizi İş Hayatına Hazırlayacak Ortamı Yaratmak ve Bundan Yararlananların Sayısını Arttırmak		
<b>FAALİYETİN ADI</b>		FA-1.04.6.01 - Kariyer Merkezi Hizmeti		
<b>PERFORMANS GÖSTERGELERİ</b>		<b>2015 HEDEF</b>	<b>2015 GERÇEKLEŞME</b>	<b>HEDEFTEN SAPMA (+/-)(%)</b>
PG-1.04.6.01.04	Kariyer Günlerine Katılan Sektör/Kuruluş Sayısı	0	0	0
PG-1.04.6.01.06	Sene İçinde Yapılan Atölye/Çalıştay Çalışması Sayısı	0	0	0

<b>PERFORMANS SONUÇLARI TABLOSU</b>				
<b>STRATEJİK AMAÇ</b>		SA2 - ARAŞTIRMA GELİŞTİRME FAALİYETLERİNİ NİCELİK VE NİTELİK AÇISINDAN ARTTIRMAK		
<b>STRATEJİK HEDEF</b>		SH-2.01 - Yayınların Nitelik ve Niceliğini Arttırmak		
<b>PERFORMANS HEDEFİ</b>		PH-2.01.1 - Uluslararası Yayın Sayılarını Arttırmak		
<b>FAALİYETİN ADI</b>		FA-2.01.1.01 - Uluslararası Bilimsel Yayın		
<b>PERFORMANS GÖSTERGELERİ</b>		<b>2015 HEDEF</b>	<b>2015 GERÇEKLEŞME</b>	<b>HEDEFTEN SAPMA (+/-)(%)</b>
PG-2.01.1.01.07	AHCI, SSCI, SCI, SCI-Exp. İndekslerindeki Uluslararası Yayın Sayısı	10	13	30
PG-2.01.1.01.08	AHCI, SSCI, SCI,SCI-Exp. Dışındaki İndekslerdeki Uluslararası Yayın Sayısı	6	8	33



PG-2.01.1.01.09	Öğretim Üyesi Başına Düşen AHCI, SSCI, SCI, SCI-Exp. İndekslerindeki Uluslararası Yayın Sayısı	0,59	3,25	449
PG-2.01.1.01.10	Öğretim Üyesi Başına Düşen AHCI, SSCI, SCI, SCI-Exp Dışındaki İndekslerdeki Uluslararası Yayın Sayısı	0,35	2	471
PG-2.01.1.01.13	Uluslararası Bilimsel Etkinliklerde Sunulan Bildiri/Sanatsal Performans Sayısı	12	9	-33

**PG-2.01.1.01.07 AHCI, SSCI, SCI, SCI-Exp. İndekslerindeki Uluslararası Yayın Sayısı**

1. Utkualp Altinsoy N, Ercan İ. Anthropometric Measurements Usage in Medical Sciences. BioMed Research International, 2015
2. Özdemir B, Özdemir A, Utkualp Altinsoy N, Levent Özdemir. Attitudes of antioxidant consumption in university students. Oxidation Communication, 2015
3. Utkualp Altinsoy N, Özdemir A, Özdemir B, Biçer M. Attitudes to genetically modified organisms and food among university students, 2015.
4. Özdemir A, Kocaoğlu G, Utkualp Altinsoy N. Nutritional Supplement use in High School Students, 2015.
5. Utkualp Altinsoy N, Özdemir A. Oxidative Stress and Chronic Diseases. Oxidation Communication, 2015.
6. Yılmaz S, Aslan EF, Vatansever N, Akansel N. Hekzan Gazına Bağlı Gelişen % 80 Yanıklı Bir Hastanın Akut Döneminde Hemşirelik Bakımı: Olgu Sunumu, Journal of Contemporary Medicine, 2015
7. Polat S, Özyazıcıoğlu N, Bıçakçı H. Traditional practices used in infant care. Indian Journal of Traditional Knowledge. 2015
8. Avdal EÜ, Özyazıcıoğlu N, Dirik G, Akkurt A. A Comparison Between HbA1c Levels and Knowledge and Attitudes Concerning Diabetes Among Type 1 and Type 2 Diabetics. Acta Medica Mediterranea, 2015
9. Yılmaz D, Çıtak Tunç G, Arkan B. Turkey at the Beginning of 21st Century: Past and Present, 2015
10. Çıtak Tunç G, Yılmaz D. Education in the 21st Century: Theory and Practice, 2015
11. Kürtüncü M, Akhan LU, Yıldız H, Demirbağ BC. Experiences Shared Through the Interviews from Fifteen Mothers of Children with Cerebral Palsy Sexuality & Disability, 2015
12. Yıldız H, Pınar R Evaluation of Sexual Dysfunction in Males with Diabetes. Sexuality & Disability, 2015
13. Kürtüncü M, Akhan LU, Tanır İM, Yıldız H. The Sexual Development and Education of Preschool Children: Knowledge and Opinions from Doctors and Nurses Sexuality & Disability, 2015

**PG-2.01.1.01.08 Öğretim Üyesi Başına Düşen AHCI, SSCI, SCI, SCI-Exp Dışındaki İndekslerdeki Uluslararası Yayın Sayısı**

1. Utkualp Altinsoy N. Ethical Issues And Dilemmas Encountered In Nursing Practice In TURKEY International Journal of Caring Sciences, 2015.
2. Utkualp Altinsoy N, Yıldız H, Özdemir A. Huzurevi Çalışanlarının Yaşlı ve Yaşlı Bakımına İlişkin Görüş ve Tutumlarının Etik Açısından Değerlendirilmesi. Türkiye Klinikleri Tıp Etiği-Hukuku-Tarihi Dergisi, 2015.
3. Özdemir A, Utkualp Altinsoy N, Palloş Öztürk A. Physical and Psychosocial Effects of the Changes in Adolescence Period". Journal Of Adolescent Health. 2015
4. Özdemir A, Yıldız H, Akansel N. Learning needs of hematology patients. International Journal of Caring Sciences, 2015

5. Vatansever N. A Nursing Diagnosis: Autonomic Dysreflexia, International Journal of Caring Sciences, 2015.
6. Aslan S, Yılmaz D, Yılmaz M, Geçkil E. Examination of Nursing Students' Views and Behaviors on Sexual Health/ Reproductive Health, 2015
7. Kürtüncü M, Demirbağ BC, Yıldız H., Unethical computer using behaviors of Turkish high school students Journal of Behavioral Health , 2015
8. Yıldız H. Yoğun Bakım Sonrası Cinsel Sorunlar Yoğun Bakım Hemşireliği Dergisi, 2015

#### PERFORMANS SONUÇLARI TABLOSU

<b>STRATEJİK AMAÇ</b>		SA2 - ARAŞTIRMA GELİŞTİRME FAALİYETLERİNİ NİCELİK VE NİTELİK AÇISINDAN ARTTIRMAK		
<b>STRATEJİK HEDEF</b>		SH-2.01 - Yayınların Nitelik ve Niceliğini Arttırmak		
<b>PERFORMANS HEDEFİ</b>		PH-2.01.3 - Atıf Sayısının Arttırmak		
<b>FAALİYETİN ADI</b>		FA-2.01.3.01 - Yayın Kalitesi		
<b>PERFORMANS GÖSTERGELERİ</b>		<b>2015 HEDEF</b>	<b>2015 GERÇEKLEŞME</b>	<b>HEDEFTEN SAPMA (+/-)(%)</b>
PG-2.01.3.01.01	WEB of Science'da Yapılan Atıf Sayısı	9	16	77
WEB of Science'da Yapılan Atıf Sayısı, yukarıda belirtildiği sayıda gerçekleşmiştir.				

#### PERFORMANS SONUÇLARI TABLOSU

<b>STRATEJİK AMAÇ</b>		SA2 - ARAŞTIRMA GELİŞTİRME FAALİYETLERİNİ NİCELİK VE NİTELİK AÇISINDAN ARTTIRMAK		
<b>STRATEJİK HEDEF</b>		SH-2.03 - Bilim İnsanı Kaynağının Artırılması ve Niteliğini İyileştirilmek		
<b>PERFORMANS HEDEFİ</b>		PH-2.03.1 - Uludağ Üniversitesinde Yetiştirilen Araştırma Görevlisi Sayısı 5 Yıl Sonunda %60 Arttırmak		
<b>FAALİYETİN ADI</b>		FA-2.03.1.01 - Bilim İnsanı Yetiştirme		
<b>PERFORMANS GÖSTERGELERİ</b>		<b>2015 HEDEF</b>	<b>2015 GERÇEKLEŞME</b>	<b>HEDEFTEN SAPMA (+/-)(%)</b>
PG-2.03.1.01.01	Uludağ Üniversitesinde Yetiştirilen Araştırma Görevlisi Sayısı	0	0	0

#### PERFORMANS SONUÇLARI TABLOSU

<b>STRATEJİK AMAÇ</b>		SA2 - ARAŞTIRMA GELİŞTİRME FAALİYETLERİNİ NİCELİK VE NİTELİK AÇISINDAN ARTTIRMAK		
<b>STRATEJİK HEDEF</b>		SH-2.08 - Uygulama ve Araştırma Amaçlı Finansal Kaynakların Etkin Kullanılmasını Sağlamak		
<b>PERFORMANS HEDEFİ</b>		PH-2.08.01 - Rektörlük BAP Tarafından Desteklenen Proje Sayısını 5 Yıl Sonunda %30 Arttırmak		
<b>FAALİYETİN ADI</b>		FA-2.08.1.01 Rektörlük Bilimsel Araştırma Projesi		

PERFORMANS GÖSTERGELERİ		2015 HEDEF	2015 GERÇEKLEŞME	HEDEFTEN SAPMA (+/-)(%)
PG-2.08.1.01.01	Rektörlük BAP Tarafından Desteklenen Proje Sayısı	1	4	400

PERFORMANS SONUÇLARI TABLOSU				
STRATEJİK AMAÇ		SA2 - ARAŞTIRMA GELİŞTİRME FAALİYETLERİNİ NİCELİK VE NİTELİK AÇISINDAN ARTTIRMAK		
STRATEJİK HEDEF		SH-2.08 - Uygulama ve Araştırma Amaçlı Finansal Kaynakların Etkin Kullanılmasını Sağlamak		
PERFORMANS HEDEFİ		PH-2.08.01 - Dış Kaynaklardan Desteklenen Proje Sayısını 5 Yıl Sonunda %100 Arttırmak		
FAALİYETİN ADI		FA-2.08.2.01 Dış Kaynaklı Projeler		
PERFORMANS GÖSTERGELERİ		2015 HEDEF	2015 GERÇEKLEŞME	HEDEFTEN SAPMA (+/-)(%)
PG-2.08.2.01.01	TÜBİTAK Kaynaklarından Desteklenen Proje Sayısı	0	0	0

PERFORMANS SONUÇLARI TABLOSU				
STRATEJİK AMAÇ		SA6 - KURUMSAL KİMLİK YAPISINI GELİŞTİRMEK		
STRATEJİK HEDEF		SH-6.01 - İdari Personelin Niteliğinin İyileştirilmesini Sağlamak İdari Personelin Niteliğini İyileştirmek		
PERFORMANS HEDEFİ		PH-6.01.1 Mesleki ve Kişisel Eğitim Olanaklarını Arttırmak		
FAALİYETİN ADI		FA-6.0.1.01 Hizmet İçi Eğitim		
PERFORMANS GÖSTERGELERİ		2015 HEDEF	2015 GERÇEKLEŞME	HEDEFTEN SAPMA (+/-)(%)
PG-6.01.1.01.02	Kurum Dışı Eğitimlere Katılan İdari Personel Sayısı	2	0	-100
Kurum dışı eğitime katılan personel gerçekleşmemiştir.				

PERFORMANS SONUÇLARI TABLOSU				
STRATEJİK AMAÇ		SA6 - KURUMSAL KİMLİK YAPISINI GELİŞTİRMEK		
STRATEJİK HEDEF		SH-6.01 - İdari Personelin Niteliğinin İyileştirilmesini Sağlamak İdari Personelin Niteliğini İyileştirmek		
PERFORMANS HEDEFİ		PH-6.01.2 Kurumda Çalışmaya Başlayan Her Personelin Kuruma Oryantasyon Programına Katılmasını Sağlamak		
FAALİYETİN ADI		FA-6.01.2.01 Oryantasyon Eğitimi		
PERFORMANS GÖSTERGELERİ		2015 HEDEF	2015 GERÇEKLEŞME	HEDEFTEN SAPMA (+/-)(%)
PG-6.01.2.01.01	Üniversiteye İlk Kez Atanan Akademik Personelin Oryantasyon Eğitimine Katılma Oranı	0	0	0

PERFORMANS SONUÇLARI TABLOSU				
STRATEJİK AMAÇ		SA6 - KURUMSAL KİMLİK YAPISINI GELİŞTİRMEK		
STRATEJİK HEDEF		SH-6.04 Fiziki Alanların İyileştirmek		
PERFORMANS HEDEFİ		PH-6.04.1 Akademik Büro, İdari Büro ve Ortak Alanları Fiziki Alanları Beş Yıl İçinde %65 İyileştirmek		
FAALİYETİN ADI		FA-6.04.1.01 Büro Donanım Hizmetleri		
PERFORMANS GÖSTERGELERİ		2015 HEDEF	2015 GERÇEKLEŞME	HEDEFTEN SAPMA (+/-)(%)
PG-6.04.1.01.01	Donanımı İyileştirilen İdari Büro Sayısı	2	0	-100
PG-6.04.1.01.02	Donanımı İyileştirilen Akademik Büro Sayısı	8	0	-100
Yüksekokulumuz binası yapım aşamasında olması nedeniyle bürolarda iyileştirme yapılamamıştır.				

PERFORMANS SONUÇLARI TABLOSU	
STRATEJİK AMAÇ	SA6 - KURUMSAL KİMLİK YAPISINI GELİŞTİRMEK
STRATEJİK HEDEF	SH-6.06 - Üniversite Tanıtım Faaliyetlerini Arttırmak

<b>PERFORMANS HEDEFİ</b>		PH-6.06.2 - Bilimsel, Kültürel ve Sportif Faaliyetlerin Sayısını Her Yıl Ortalama %7 Arttırmak		
<b>FAALİYETİN ADI</b>		FA-6.06.2.01 - Bilimsel, Kültürel ve Sportif Faaliyetler		
<b>PERFORMANS GÖSTERGELERİ</b>		<b>2015 HEDEF</b>	<b>2015 GERÇEKLEŞME</b>	<b>HEDEFTEN SAPMA (+/-)(%)</b>
PG-6.06.2.01.01	Söyleşi, Konser, Gösteri, Tiyatro, Sergi, Sportif Etkinlik vb. Üniversite Birimleri Tarafından Düzenlenen Etkinlik Sayısı	1	4	400
Yüksekokulumuz öğretim elemanları tarafından Dr. Ayten Bozkaya Spastik Çocuklar Hastanesi'nde 31.03.2015 tarihinde moral günü; Yüksekokulumuz öğrencilerine yönelik piknik; Yüksekokulumuz 3.sınıf öğrencileri, LÖDER ve Toplum Gönülleri Topluluğu katkılarıyla 23 Nisan Haftası etkinliği; Yüksekokul mezunlarımıza yönelik geleneksel olarak düzenlenen Mezunlar günü faaliyetleri düzenlenmiştir.				

<b>PERFORMANS SONUÇLARI TABLOSU</b>				
<b>STRATEJİK AMAÇ</b>		SA7 - PAYDAŞLARLA İLİŞKİLERİ GÜÇLENDİRMEK		
<b>STRATEJİK HEDEF</b>		SH-7.01 - Mezunlarla İlişkileri Güçlendirmek		
<b>PERFORMANS HEDEFİ</b>		PH-7.01.1 - Mezunlar Derneklerinin Aracılığı İle Ulaşılan Mezun Sayısını Arttırmak		
<b>FAALİYETİN ADI</b>		FA-7.01.1.01 - Mezunlarla İlişkileri Güçlendirme		
<b>PERFORMANS GÖSTERGELERİ</b>		<b>2015 HEDEF</b>	<b>2015 GERÇEKLEŞME</b>	<b>HEDEFTEN SAPMA (+/-)(%)</b>
PG-7.01.1.01.01	Mezun Derneklerine Üye Olma Oranı	0,1	0	-100
Yüksekokulumuz Mezun Öğrencilerinin üye olabileceği U.Ü. Sağlık Yüksekokulu Mezunlar Derneği henüz kurulamamıştır.				

<b>PERFORMANS SONUÇLARI TABLOSU</b>				
<b>STRATEJİK AMAÇ</b>		SA7 - PAYDAŞLARLA İLİŞKİLERİ GÜÇLENDİRMEK		
<b>STRATEJİK HEDEF</b>		SH-7.02 - Eğitim Kurumları İle Yürütülen Ortak Proje Sayılarını Arttırmak		
<b>PERFORMANS HEDEFİ</b>		PH-7.02.2 – Diğer Üniversitelerle Yapılan Kültür, Sanat ve Spor Etkinliklerinin Sayısını Arttırmak		
<b>FAALİYETİN ADI</b>		FA-7.02..01 - Diğer Üniversitelerle Kültürel İşbirliği		
<b>PERFORMANS GÖSTERGELERİ</b>		<b>2015 HEDEF</b>	<b>2015 GERÇEKLEŞME</b>	<b>HEDEFTEN SAPMA (+/-)(%)</b>
PG-7.02.2.01.01	Diğer Üniversitelerle Yapılan Faaliyet Sayısı	0	0	0

<b>PERFORMANS SONUÇLARI TABLOSU</b>				
<b>STRATEJİK AMAÇ</b>		SA7 - PAYDAŞLARLA İLİŞKİLERİ GÜÇLENDİRMEK		
<b>STRATEJİK HEDEF</b>		SH-7.02 - Eğitim Kurumları İle Yürütülen Ortak Proje Sayılarını Arttırmak		
<b>PERFORMANS HEDEFİ</b>		PH-7.02.3 Sosyal Sorumluluk Projeleri Sayısını Arttırmak		

FAALİYETİN ADI		FA-7.02.3.01 Sosyal Sorumluluk Projesi		
PERFORMANS GÖSTERGELERİ		2015 HEDEF	2015 GERÇEKLEŞME	HEDEFTEN SAPMA (+/-)(%)
PG-7.02.3.01.01	Sosyal Sorumluluk Projesi Sayısı	1	0	-100

İl Yerel Yönetimi ve Uludağ üniversitesi İşbirliği ile yapılan “Dostluk Kapısı” isimli sosyal sorumluluk projesinde Yüksekokulumuz öğretim elemanları da görev almıştır. Ancak, sadece Yüksekokulumuz öğretim elemanları tarafından yürütülen sosyal sorumluluk projesi bulunmamaktadır.

PERFORMANS SONUÇLARI TABLOSU				
STRATEJİK AMAÇ		SA7 - PAYDAŞLARLA İLİŞKİLERİ GÜÇLENDİRMEK		
STRATEJİK HEDEF		SH-7.03 - Sektör İşbirliğini Arttırmak ve İşveren İlişkilerini Güçlendirmek		
PERFORMANS HEDEFİ		PH-7.03.1 - Üniversite - Sektör İşbirliği Çerçevesinde Yürütülen Etkinlikleri Arttırmak		
FAALİYETİN ADI		FA-7.03.1.01 - Sektör İş Birliği		
PERFORMANS GÖSTERGELERİ		2015 HEDEF	2015 GERÇEKLEŞME	HEDEFTEN SAPMA (+/-)(%)
PG-7.03.1.01.02	Üniversite - Sektör İşbirliği Çerçevesinde Yapılan Protokol Sayısı	2	0	-200
Üniversite - Sektör İşbirliği Çerçevesinde henüz protokol yapılamamıştır.				

PERFORMANS SONUÇLARI TABLOSU				
STRATEJİK AMAÇ		SA7 - PAYDAŞLARLA İLİŞKİLERİ GÜÇLENDİRMEK		
STRATEJİK HEDEF		SH-7.04 - Mesleki Kuruluşlar, STKlar, Mülki ve Yerel Yönetimler İle İlişkileri Güçlendirmek		
PERFORMANS HEDEFİ		PH-7.04.1 - Mesleki Kuruluşlar, STKlar, Mülki ve Yerel Yönetimler İle Yapılan Ortak Etkinlik Sayısını Arttırmak		
FAALİYETİN ADI		FA-7.04.1.01 - Mesleki Kuruluş,STK,Mülki ve Yerel Yönetimlerle İlişkileri Güçlendirme		
PERFORMANS GÖSTERGELERİ		2015 HEDEF	2015 GERÇEKLEŞME	HEDEFTEN SAPMA (+/-)(%)
PG-7.04.1.01.01	Mesleki Kuruluşlar ve STKlarla Yürütülen Ortak Sosyal ve Kültürel Etkinlik Sayısı	1	4	400
PG-7.04.1.01.02	Mülki ve Yerel Yönetimler İle Yürütülen Ortak Sosyal ve Kültürel Etkinlik Sayısı	1	1	0
Yüksekokulumuz öğretim elemanları Türk Hemşireler Derneği Bursa Şubesi ile ortak organize edilen 4 adet bilimsel etkinlik ve panel gerçekleştirilmiştir. Ayrıca, N.Özyazıcıoğlu ve B.Arkan'nın dahil olduğu İl Yerel Yönetimi ve Uludağ üniversitesi işbirliği kapsamında gerçekleştirilen Dostluk Kapısı Projesi gerçekleştirilmiştir.				

#### **B.4 PERFORMANS BİLGİ SİSTEMİNİN DEĞERLENDİRİLMESİ**

Belirlenen stratejik amaçlara bağlı hedeflerin gerçekleştirilmesi ve performans bilgilerinin değerlendirilmesinde ve bilgilerin toplanmasında sıkıntılar yaşanmaktadır. Bu nedenle, performans bilgilerin izlenmesi, değerlendirilmesi ve toplanması için yapılan prosedürlerin iyileştirilmesi ve otomasyon programının geliştirilmesi gerekmektedir.

### **IV. KURUMSAL KABİLİYET ve KAPASİTENİN DEĞERLENDİRİLMESİ**

#### **A.ÜSTÜNLÜKLER**

Sağlık Yüksekokulunda görev yapan akademik, idari personel ve okumakta olan öğrencilere uygulanan SWOT analizi sonuçları aşağıda yer almaktadır.

Swot analizi incelenen kuruluşun, tekniğin, sürecin veya durumun güçlü ve zayıf yönlerini belirlemekte ve dış çevreden kaynaklanan fırsat ve tehditleri saptamakta kullanılan bir yöntemdir.

Kontrolümüz altında olan, kıyaslanabilen kuruluşun, sistemin, kaynakların ve yeteneklerinin incelenerek güçlü ve zayıf yönlerinin belirlenmesinde yardımcı olur.

#### **Güçlü Yönleri;**

- Talep edilen yerli ve yabancı kaynakların temin edilmesi
- Üniversite hastanesinin ileri teknoloji ile donatılmış olması
- Derslerde teknolojinin kullanımı
- İntörn Programının mesleki gelişime katkı sağlaması
- Yaz stajlarının mesleki gelişime katkı sağlaması
- Bölümün topluma yararlı olması
- Öğrencilerin mezun olduktan sonra lisansüstü eğitime devam etmek istemeleri
- Yüksekokulumuz Yüksek Lisans Lisans programının mesleki gelişime katkı sağlaması
- Üniversitemiz ve Balıkesir Üniversitesi Ortak Yüksek Lisans Programının mesleki gelişime katkı sağlaması

## B ZAYIFLIKLAR

- Yeterli sayıda öğretim üyesinin bulunmaması
- Alanında uzman öğretim elemanı sayısının yetersiz olması
- Dersliklerin kapasitesinin ve sayısının 2 okul için ve toplam 6 bölüm için yetersiz kalması
- Amfi bulunmaması
- Dersliklerin akustiğinin bozuk olması
- Dersliklerde havalandırma ve yazın soğutma açısından sıkıntı yaşanması
- Teknik dershanenin fiziksel alanının yetersiz olması/kalması
- Teknik dershanenin yeterli donanıma sahip olmaması
- Bilgisayar laboratuvarının kapasitesinin yetersiz olması
- Toplantı salonu ve konferans salonunun bulunmaması
- Yemekhane, kütüphane, kantin gibi alanların 2 okul için yetersiz olması
- Okulun yerleşim yerinin merkezi birimlere uzaklığından dolayı yemeklerin soğuk gelmesi
- Okulun merkezi yerleşim birimlerine uzak olması, servislerin yetersiz olması, ulaşım araçlarının okulumuza kadar gelmemesi nedeniyle öğrencilerin uygulama alanlarına ve Yüksekokulumuza ulaşmasında zorluk yaşanması ve kampus olanaklarından yeterince yararlanılamaması
- Mezuniyet sonrası kariyer olanak ve fırsatlarının öğrenci ile paylaşımı konusunda alt yapının henüz oluşturulamamış olması
- Öğretim elemanı başına düşen öğrenci sayısının çok yüksek olması
- İlimizde bulunan Sağlık Meslek Lisesi sayısındaki artış sonucu öğrencilerimizin klinik uygulama yaptığı alanlarda Sağlık Meslek Lisesi öğrenci sayılarının yüksek olması nedeniyle uygulama alanlarının yetersiz kalması
- Binanın ısı yalıtımının yetersiz olması
- Çevre düzenlemesinin yetersiz olması

## C. DEĞERLENDİRME

### FIRSATLAR

**Yüksek performans yaratabilen ve Yüksekokulumuzun dışında yer alan fırsatlar;**

- Öğretim elemanlarının lisansüstü eğitime ve doktora yönelmesi
- Yüksekokulumuz mezunu öğrencilerin akademisyen olarak ilerlemesi
- Yüksekokul mezunlarımızın özel kuruluşlar tarafından öncelikle tercih edilmesi
- Özel kurumların tanıtım toplantıları düzenlemesi ve bu toplantıların son sınıf öğrencilerine yönlendirilmesi
- Mezunlarımızın bazı kurum ve kuruluşlarda yönetim kademesinde yer alması

### TEHDİTLER/KISITLAR

**Yüksek performansa ulaşmayı zorlaştıran ve Yüksekokulumuzun dış çevresinde yer alan tehditler;**

- Öğretim elemanlarının maddi olanaklarının yetersizliği
- İlimizde açılan Sağlık Meslek Lisesi sayısının artması
- Sağlık Meslek Liseleri mezunlarının sayısının artması
- DGS ve YGS ile gelen öğrencilerin sayısının artması
- Hemşirelik bölümü mezunu olmayan ancak Sağlık Hizmetleri Meslek Yüksekokullarının Acil Tıp Teknikerliği, Tıbbi Laboratuvar, Paramedik, Yaşlı Bakımı, Evde Bakım bölümlerinden mezun olanların hemşire ve sağlık memuru kadrolarında çalıştırılması
- Yüksekokulumuzda öğrenim gören öğrencilerin gelir durumunun düşük olması



<b>PAYDAŞLARIMIZ</b>	
<b>İç Paydaşlarımız</b>	
1	Akademik personel
2	İdari personel
3	Öğrenciler
<b>Dış Paydaşlarımız</b>	
4	Veliler
5	YÖK
6	Rektörlük
7	U.Ü. Fakülte ve Yüksekokulları
8	Sağlık Yüksekokulları
9	Sağlık Bakanlığı
10	Milli Eğitim Bakanlığı
11	Valilik
12	Sivil Toplum Örgütleri
13	Diğer Üniversiteler
14	Kamu ve Özel Hastaneler
15	Türk Hemşireler Derneği
16	Mezunlar

<b>TEMEL DEĞERLER</b>	
1	Topluma Hizmet
2	İyi İnsan Olma
3	Paylaşmacılık
4	Araştırmacılık
5	Bilimsellik
6	Çağdaşlık
7	Yaratıcılık
8	Evrensellik
9	Güvenirlilik
10	Ekip Ruhuna Sahip Olma
11	Liderlik
12	Sorumluluk
13	Katılımcılık
<b>İLKELERİMİZ</b>	
1	Etik Kurallara Bağlı Olmak
2	Ülkesine Karşı Görev ve Sorumlulukların Blincinde Olmak
3	Ulusal ve Uluslararası Düzeyde Bilgi Üretmek
4	Toplumun Sağlıklı Gelişimine Katkıda Bulunmak
5	İnsan ve Hasta Haklarına Saygılı Olmak

## V - ÖNERİ VE TEDBİRLER

Yüksekokulumuz binasında Sağlık Hizmetleri Meslek Yüksekokulu öğrencileri de eğitim görmektedir. Fiziki alan her iki okulun öğrenci kapasitesine cevap verecek yeterlilikte değildir. Ayrıca, ders programındaki ders saati artışı ve zorunlu derslerin yoğunluğu da bu yetersizliğin artmasına neden olmaktadır.

Yüksekokulun hastane ve diğer eğitim birimlerine uzak olması önemli bir problemdir. Kampus içi ve dışı ulaşımında öğrencilerin farklı yerlerdeki ders ve uygulama alanlarına ulaşımında büyük güçlükler yaşanmaktadır.

Yüksekokulumuzun öğretim elemanlarının sayısı da gerek teorik derslerde gerekse klinik uygulamalarında yetersiz kalmaktadır. Özellikle, klinik uygulamalarda öğretim elemanı başına düşen öğrenci sayısı 40-45 arasında değişmektedir. Bu durum klinik uygulamaların son derece önemli olduğu hemşirelik eğitiminin kalitesini olumsuz yönde etkilemektedir. Bu nedenle Yüksekokulumuzun alanında uzmanlık eğitimini tamamlamış öğretim elemanı sayısının artırılması gerekmektedir.

Mevcut koşullar üniversitemiz üst yönetimi tarafından dikkate alınarak eğitim-öğretimin etkin şekilde sürdürülmesi ve eğitim-öğretim kalitesinin artırılabilmesi amacıyla 2014 yılında Yüksekokulumuz yeni binasının yapımı için ödenek verilmiş olup, bina projesi uygulamaya konulmuştur. Yüksekokulumuz binasının yapımı devam etmektedir.

Yüksek tasviplerinize arz ederim.

## VI – EKLER

### İÇ KONTROL GÜVENCE BEYANI<sup>1</sup>

Harcama yetkilisi olarak yetkim dahilinde; Bu raporda yer alan bilgilerin güvenilir, tam ve doğru olduğunu beyan ederim.

Bu raporda açıklanan faaliyetler için idare bütçesinden harcama birimimize tahsis edilmiş kaynakların etkili, ekonomik ve verimli bir şekilde kullanıldığını, görev ve yetki alanım çerçevesinde iç kontrol sisteminin idari ve mali kararlar ile bunlara ilişkin işlemlerin yasallık ve düzenliliği hususunda yeterli güvenceyi sağladığını ve harcama birimimizde süreç kontrolünün etkin olarak uygulandığını bildiririm.

Bu güvence, harcama yetkilisi olarak sahip olduğum bilgi ve değerlendirmeler, iç kontroller, iç denetçi raporları ile Sayıştay raporları gibi bilgim dahilindeki hususlara dayanmaktadır.<sup>2</sup>

Burada raporlanmayan, idarenin menfaatlerine zarar veren herhangi bir husus hakkında bilgim olmadığını beyan ederim.<sup>3</sup> (Bursa – 29.01.2016)

İmza

Prof. Dr. Berrin Tunca

Müdür

---

<sup>1</sup> Harcama yetkilileri tarafından imzalanan iç kontrol güvence beyanı birim faaliyet raporlarına eklenir.

<sup>2</sup> Yıl içinde harcama yetkilisi değişmişse "benden önceki harcama yetkilisi/yetkililerinden almış olduğum bilgiler" ibaresi de eklenir.

<sup>3</sup> Harcama yetkilisinin herhangi bir çekincesi varsa bunlar liste olarak bu beyana eklenir ve beyanın bu çekincelerle birlikte dikkate alınması gerektiği belirtilir.