



**STRATEJİK PLAN**  
**2014-2018**

## STRATEJİK PLAN HAZIRLIK ÇALIŞMALARI

Meslek Yüksekokulumuz 2014-2018 Stratejik Plan hazırlık çalışmaları programı aşağıdaki gibi belirlenmiştir ;

- Stratejik plan hazırlığında görev alacak ekiplerin tespit edilmesi
- Paydaş görüşlerinin alınması ve değerlendirilmesi
- EFQM Mükemmellik Modeli kapsamında özdeğerlendirme çalışmalarının tüm personelin katılımı ile kriter ekipleri olarak yapılması
- Mevcut durumun değerlendirilmesi ve Durum Analizi sonuç raporunun paylaşılması
- Özgörev , Uzgörü ve Değerlerimizin güncellenmesi
- Meslek Yüksekokulumuz stratejik amaç, hedef ve performans göstergelerinin belirlenmesi
- Stratejik plan otomasyonuna veri girişinin yapılması
- Performans programına veri girişinin yapılması
- U.Ü. Bütçe Performans Müdürlüğü denetiminde maliyet çalışmalarının yapılarak bütçe entegrasyonun gerçekleştirilmesi ve onaylatılması

Stratejik Plan Yürütme Ekibi aşağıdaki üyelerden oluşmuştur ;

- Prof.Dr.İlhan TURGUT - Meslek Yüksekokulu Müdürü
- Öğr.Gör.Faruk KAYNAKLI - Meslek Yüksekokulu Müdür Yardımcısı
- Hasan ŞAHİN – Yüksekokul Sekreter Vekili

STRATEJİK PLAN HAZIRLAMA VE İZLEME EKİBİ		
Doç.Dr.	Serap KIRMIZI	Program Başkanı
Öğr.Gör.	Yasemin ÖZDEMİR	Program Başkanı
Öğr.Gör.	Faruk KAYNAKLI	Müdür Yardımcısı
Öğr.Gör.	Hakan KÖSE	Program Başkanı
Öğr.Gör.	Murat ARSLAN	
Öğr.Gör.	Rukiye TOPUZ	Program Başkanı
Öğr.Gör.	Murat ÇETİN	
Öğr.Gör.	E.Murat TACAR	Program Başkanı
Öğr.Gör.Dr.	Aslı Gül MUHAMMAD	
Öğr.Gör.	Arif Hikmet CAF	
Öğr.Gör.	Ebru KAPDAN	Program Başkanı
Hasan ŞAHİN		Yüksekokul Sekreter V.
Esra ÇELİK		ÖSYM İşleri
Sibel BAĞIŞ		Yazı ve Evrak İşleri
Orhan ŞAHİN		Öğrenci İşleri
Nagihan PEHLİVAN		Öğrenci İşleri
Kadriye ALAZ		Öğrenci İşleri
Suzan KUTLU		Öğrenci İşleri
Adnan TOPUZ		Personel İşleri
Mehmet UÇAR		Bütçe ve Mali İşler
Aysel AYDI		Bütçe ve Mali İşler
Öznur DEMİR		Bütçe ve Mali İşler

## 2014 – 2018 STRATEJİK PLAN SİSTEMİ

<b>PLANLA</b>	<b>DURUM ANALİZİ (ANALİZ)</b> <ul style="list-style-type: none"><li>- Tarihi Gelişim</li><li>- Yasal Yükümlülükler ve Mevzuat</li><li>- Kurumun Faaliyet Alanları</li><li>- Paydaş Analizi</li><li>- GZFT(SWOT) Analizi</li><li>1.Kuruluş İçi Analiz<ul style="list-style-type: none"><li>a.Kurumun Yapısı</li><li>b.Fiziki Durum</li><li>c.Bilgi ve Teknoloji Kaynakları</li><li>d.İnsan Kaynakları</li><li>e.Sunulan Hizmetler</li></ul></li><li>2.Çevre Analizi (PEST)<ul style="list-style-type: none"><li>a.Yasal Düzenlemeler,Yükseköğretim Alanında Ulusal Gelişmeler</li><li>b.Mezunlar ile İlişkiler</li><li>c.Sanayi ve Sosyal Kurumlar ile ilişkiler</li><li>d.Eğitim Teknolojilerindeki Gelişmeler</li><li>e.Bölgeye Ekonomik Etki</li></ul></li></ul>	<b>GELECEĞE BAKIŞ (TASARIM)</b> <ul style="list-style-type: none"><li>• Misyon,Vizyon, Temel Değerler<ul style="list-style-type: none"><li>1.Özgörev</li><li>2.Uzgörü</li><li>3.Temel Değerler</li></ul></li><li>• Stratejik Amaç ve Hedefler<ul style="list-style-type: none"><li>1.Amaçlar</li><li>2.Hedefler</li></ul></li><li>• Stratejiler</li></ul>
<b>UYGULA</b>	<ul style="list-style-type: none"><li>• Performans Hedefleri/Faaliyetler</li><li>• Performans Göstergeleri/Birimler</li><li>• Bütçeleme</li><li>• Performans Programı</li><li>• Süreç Yönetimi</li></ul>	
<b>KONTROL ET</b>	<ul style="list-style-type: none"><li>• Performans Programı İzleme (3'er Aylık 4 Dönem) ve RAPORU</li><li>• Faaliyet Raporu (Yıllık)</li><li>• Özdeğerlendirme</li></ul>	
<b>ÖNLEM AL</b>	<ul style="list-style-type: none"><li>• Yönetim Değerlendirmesi</li></ul>	

## DURUM ANALİZİ

### TARİHİ GELİŞİM

Meslek Yüksekokulumuz ilk defa 2005–2006 Eğitim-Öğretim yılında öğrenci olarak faaliyetine başlamıştır. Bugün; Bahçe Tarımı, Gıda Teknolojisi, Harita ve Kadastro, Bilgisayar Programcılığı, Dış Ticaret, Deniz ve Liman İşletmeciliği ile Makine Programları olmak üzere yedi programda kayıtlı 721 öğrenci ile eğitim-öğretim sürmektedir. Mezun ettiğimiz öğrenci sayımız ise 824'dür.

Okulumuz, 10 derslik, 3 bilgisayar laboratuvarı, 6 laboratuvar, 2 sera, zeytin bahçesi, okuma salonu, kütüphane, konferans salonu, sosyal etkinlik ve dinlenme salonu, kantin, kültür merkezi, futbol, basketbol ve voleybol sahaları ile paydaşlarına hizmet vermektedir.

Yüksekokulumuzda 12 adet kadrolu öğretim elemanı, 7 idari, 12 yardımcı hizmet ve 14 güvenlik personeli olmak üzere toplam 45 kişi görev yapmaktadır. Ancak, her eğitim öğretim döneminde ders vermek üzere Üniversitemizin değişik fakültelerinden ve özel sektörden konusunda uzman çok sayıda öğretim elemanı davet edilmektedir.

Uludağ Üniversitesinin 15 Meslek Yüksekokulundan biri olan Yüksekokulumuz, kuruluşundan bugüne kısa bir zamanda hem fiziki hem teknik olarak sürekli bir gelişim ve yapılanma içerisinde.

Yüksekokulumuzda temel ilkimiz, kaliteli bir eğitim vermektir. Rektörümüz Sayın Prof. Dr. Kamil DİLEK'in de belirttiği gibi ilk önceliğimiz eğitimidir. Üniversitemizin "Eğitimde özgün, düşüncede özgür...", "Yaşam için bilim ve değer üretiyoruz..." ve "Yerelden evrensele bilim odaklı..." sloganları ile eğitim ve bilime verilen önem pekiştirilmiştir.

Öğrencilerimize kaliteli bir eğitim sunabilmek için yoğun çaba harcamaktayız. İnsana yapılan yatırımın önemini bilmekteyiz. Sık sık öğrencilerimiz ile görüşerek dilek ve önerilerini almaktayız. Özgörevimizin parçası olan "uygulamalı eğitim vermek" ilkesi gereği öğrencilerimize deneyim kazandırmak için gerek resmi gerekse özel sektör ile yaptığımız yakın işbirliği sonucu, 2014 yılında ders programları dâhilinde haftanın belirli günlerinde işyerlerine uygulamaya giden öğrenci sayımız 161'dir.

Okulumuzda Türkiye Kalite Derneği (KalDer) ile yürütülen kalite çalışmaları Prof. Dr. Abdürrahim KORUKÇU koordinatörlüğünde devam etmekte ve Borusan Kocabıyık Vakfı tarafından desteklenmektedir. Yüksekokulumuz, Türkiye Kalite Derneği (KalDer) ile yürüttüğü kalite çalışmaları neticesinde 2009 yılında "EFQM Kararlılık Belgesi", 2012 yılında "Bursa Kalite Jüri Teşvik Ödülü", "Mükemmellikte 3 Yıldız Yetkinlik Belgesi", 2013 yılında "Bursa Kalite Ödülü", "Mükemmellikte 4 Yıldız Yetkinlik Belgesi"ni almıştır. Sürdürülebilirliğin ön koşulu olarak gördüğümüz kalite çalışmalarını önemsiyor ve tüm paydaşlarımızın da katılımıyla yaygınlaştırmaya çalışıyoruz.

Gemlik ilçesinde, Uludağ Üniversitesine bağlı Meslek Yüksekokulu çalışmaları 1994 yılında başlamış ve 2002 yılında, "Gemlik Meslek Yüksekokulu" adıyla kurulması Yüksek Öğretim Kurulu'nca kararlaştırılmıştır. Ancak, gerekli yapılanma ortamının olmaması nedeniyle eğitim ve öğretime başlanamamıştır.

Gemlik'te bulunan tarihi Sunğipek Fabrikası alanının 2004 yılında Üniversitemize tahsis edilmesi ile Meslek Yüksekokulumuzun adı, Yüksek Öğretim Kurulu tarafından 2005 yılında Asım Kocabıyık Kültür Eğitim Vakfı'nın (Borusan Kocabıyık Vakfı) Meslek Yüksekokulumuza yaptığı katkılardan dolayı "Gemlik Asım Kocabıyık Meslek Yüksekokulu" olarak değiştirilmiştir.

Gemlik Asım Kocabıyık Meslek Yüksekokulu, Prof. Dr. Abdürrahim KORUKÇU öncülüğünde kurulmuş ve Yüksekokul Müdürlüğü görevini 2004-2008 yılları arasında emekliliğine kadar yapmıştır. Müdürlük görevini 2008-2011 yılları arasında Prof. Dr. Kemal Sulhi GÜNDOĞDU, 2011-2014 yılları arasında Prof. Dr. İlhan TURGUT yürütmüştür. Prof. Dr. İlhan TURGUT'un görev süresinin dolmasını takiben 10 Kasım 2014 tarihinde müdürlük görevine Prof. Dr. Ömer KAYNAKLI atanmıştır.

## **YASAL YÜKÜMLÜLÜKLER VE MEVZUAT**

### ***a.Kanunlar***

- 2547 Sayılı Yüksek Öğretim Kanunu
- 2809 Sayılı Yüksek Öğretim Kurumları Teşkilat Kanunu
- 2914 Sayılı Yükseköğretim Personel Kanunu
- 657 Sayılı Devlet memurları Kanunu
- 4483 Sayılı Memurlar ve Diğer Kamu Görevlilerinin Yargılanması Hakkındaki Kanun
- 3843 Sayılı Yükseköğretim Kurumlarında İkili Eğitim Yapılması Hakkında Kanun
- 4982 Sayılı Bilgi Edinme Kanunu
- 5018 Sayılı Kamu Mali Yönetim ve Kontrol Kanunu
- 6245 Sayılı Harcırah Kanunu
- 5434 Sayılı Türkiye Cumhuriyeti Emekli Sandığı Kanunu

- 5510 Sayılı Sosyal Sigortalar ve Genel Sağlık Sigortası Kanunu
- 4735 Sayılı Kamu İhale Sözleşmeleri Kanunu
- 4734 Sayılı Kamu İhale Kanunu
- 6183 Sayılı Amme Alacaklarının Tahsil Usulü Hakkındaki Kanun
- 237 Sayılı Taşıt Kanunu ve 7126 Sayılı Sivil Savunma Kanunu
- Cari Yıl Yönetim Merkezi Bütçe Kanunu
- 2886 Sayılı Devlet İhale Kanunu
- 6085 Sayılı Sayıştay Kanunu ve 213 Sayılı Vergi usul Kanunu
- 2489 Sayılı Kefalet Kanunu ve 193 Sayılı Gelir Vergisi Kanunu
- 3065 Sayılı KDV Kanunu ve 488 Sayılı Damga Vergisi Kanunu
- 2577 Sayılı İ.Y.U Kanunu
- 5746 Sayılı Araştırma ve Geliştirme Faaliyetlerinin Desteklenmesi Hakkındaki Kanun
- 3095 Sayılı Kanuni Faiz ve Temerrüt Faizine İlişkin Kanun
- 711 Sayılı Nöbetçi Memurluğu Kurulması ve Olağanüstü Hal Tatbikatlarında Mesainin 24 Saat Devamını Sağlayan Kanun

#### ***b.Kanun Hükmünde Kararnameler***

- 78 Yüksek Öğretim Kurumları Öğretim Elemanlarının Kadroları Hakkında K.H.K.
- 124 Yükseköğretim Üst Kuruluşları İle Yükseköğretim Kurumlarının İdari Teşkilatı Hakkında K.H.K.
- 190 Genel Kadro ve Usulü Hakkında K.H.K.
- 659 Sayılı Genel Bütçe Kapsamındaki Kamu İdareleri ve Özel Bütçeli İdarelerde Hukuk Hizmetlerinin Yürütülmesine İlişkin K.H.K.

#### ***c.Bakanlar Kurulu Kararları***

- Yüksek Öğretim Kurumlarında Yabancı Uyruklu Öğretim Elemanı Çalıştırılması Esaslarına İlişkin B.K.K.
- Yüksek Öğretim Kurumlarında Emekli Öğretim Elemanlarının Sözleşmeli Olarak Çalıştırılması Esaslarına İlişkin B.K.K.
- Yüksek Öğretim Kurumlarında Cari Hizmet Maliyetleri ve Öğrenci Katkı Olarak Alınacak Katkı Payları ve İkinci Öğretim Ücretlerinin Tespitine Dair Esaslar
- Yüksek Öğretim Kurumlarında Yapılacak İkinci Öğretimde Görev Alacak Öğretim Elemanlarına Ödenecek Ders Ücretleri ile Görevli Akademik Yönetici ve Öğretim Elemanları ile İdari Personele Ödenecek Fazla Çalışma Ücretlerine İlişkin Karar
- Yılı Programının Uygulanması,Koordinasyonu ve İzlenmesine Dair Karar
- Kamu Alacakları İçin Uygulanan Gecikme Zammı Yeniden Belirlenmesine İlişkin Karar
- Yüksek Öğretim Kurumları Tarafından 4734 Sayılı Kamu İhale Kanununun 3.md.nin (f) Bendi Kapsamında Yapılacak İhalelere İlişkin Ekli Esaslar

#### *d.Yönetmelikler*

- Üniversitelerde Akademik Teşkilat Yönetmeliği
- Yükseköğretim Kuruluşları ve Yükseköğretim Kurumları Personeli ,Görevde Yükselme Yönetmeliği
- Aday Memurların Yetiştirilmelerine Dair Genel Yönetmelik
- Yükseköğretim Üst Kuruluşları İle Yükseköğretim Kurumları Sicil Yönetmeliği
- Yükseköğretim Kurumları Yönetici,Öğretim Elemanı ve Memurları Disiplin Yönetmeliği
- Devlet Memurları Sicil Yönetmeliği
- Öğretim Üyeliğine Atanma ve Yükselme Yönetmeliği
- Meslek Yüksekokulları ve Açıköğretim Ön Lisans Programları Mezunlarının Lisans Öğrenimlerine Devamı Hakkında Yönetmelik
- Yükseköğretim Kurumları Arasında Önlisans ve Lisans Düzeyinde Yatay Geçiş Esaslarına İlişkin Yönetmelik
- Yükseköğretim Kurumları Öğrenci Disiplin Yönetmeliği
- Yükseköğretim Kurumları Mediko-Sosyal Sağlık Kültür ve Spor İşleri Dairesi Uygulama Yönetmeliği
- Memur Yemek Yardımı Yönetmeliği
- Mal Alımları Denetim,Muayene ve Kabul İşlemlerine Dair Yönetmelik
- Merkezi Yönetim Harcama Belgeleri Yönetmeliği ve Taşınır Mal Yönetmeliği
- Muhasebe Yetkilisi Mutemetlerinin Görevlendirilmeleri,Yetkileri,Denetimi ve Çalışma Usul ve Esasları Hakkında Yönetmelik
- Ön Ödeme Usul ve Esasları Hakkında Yönetmelik
- İç ve Ön Mali Kontrol Usul ve Esasları Hakkında Yönetmelik
- Saymanlık Birimlerinin Çalışma Usul ve Esasları Hakkında Yönetmelik
- Strateji Geliştirme Birimlerinin Çalışma Usul ve Esasları Hakkında Yönetmelik
- Devlet Arşiv Hizmetleri Hakkında Yönetmelik
- Binaların Yangından Korunması Hakkında Yönetmelik
- 6/6851 Sayılı Devlet Tarafından Kullanılan Binaların Yangından Korunması Hakkında Yönetmelik
- 6/7337 Nöbetçi Memurlarının Görev ve Sorumlulukları İle İlgili Çalışma Esaslarına Dair Yönetmelik
- Kamu İdarelerine Ait Taşınmazların Kaydına İlişkin Yönetmelik
- İç Denetçilerin Çalışma Usul ve Esasları Hakkında Yönetmelik
- Kamu İdarelerince Hazırlanacak Performans Programları Hakkında Yönetmelik
- Kamu İdarelerince Hazırlanacak Faaliyet Raporları Hakkında Yönetmelik
- U.Ü. Önlisans ve Lisans Öğretim Yönetmeliği
- U.Ü. Önlisans ve Lisans Yaz Öğretimi Yönetmeliği

- U.Ü. Döner Sermaye İşletmesi Yönetmeliği
- U.Ü. Yabancı Diller Yüksekokulu Yabancı Dil Eğitim-Öğretim ve Sınav Yönetmeliği

#### *e.Yönergeler*

- U.Ü. Merkezi Yabancı Dil Yeterlik Sınav Yönergesi
- U.Ü. Yabancı Dil Seviye Tespit(muafiyet) Sınav Yönergesi
- U.Ü. Yurtlar Yönergesi
- U.Ü. Meslek Yüksekokulları Koordinatörlüğü(MEYOK) Yönergesi
- U.Ü. Meslek Yüksekokulları Staj Yönergesi
- U.Ü. Meslek Yüksekokulları Danışma Kurulları Yönergesi
- U.Ü. Meslek Yüksekokulları Programları Danışma Komitesi Yönergesi
- U.Ü. İşletmeler Yönergesi
- U.Ü. İşveren Danışma Kurulları Yönergesi
- U.Ü. Mezunlar Danışma Kurulları Yönergesi
- U.Ü. Öğrenci Konseyi Yönergesi
- U.Ü. Öğrenci Toplulukları Kuruluş ve Çalışma Yönergesi
- U.Ü. Öğrencilerinin Katkı Paylarından Yararlandırılma Usul ve Esasları Yönergesi
- U.Ü. Bilim, Sanat, Hizmet, Teşvik ve Başarı Ödülleri Yönergesi
- U.Ü. Öğretim Elemanı Yetiştirme Yönergesi
- U.Ü. Yurt Dışından Öğrenci Seçme ve Yerleştirme Esaslarına İlişkin Yönerge
- U.Ü. Mediko-Sosyal ve Gençlik Danışma Merkezi Yönergesi
- U.Ü. Yazışma Kuralları Yönergesi Kurumsal Kimlik Kılavuzu
- U.Ü. Muafiyet ve İntibak İşlemleri Yönergesi
- U.Ü. Meslek Yüksekokulları İşyeri Eğitimi I-II Derslerini Uygulama Yönergesi

## KURUMUN FAALİYET ALANLARI

U.Ü. 2014-2018 Stratejik planı ve yasal yükümlülükler ve mevzuat analizi çerçevesinde Meslek Yüksekokulumuzun ürettiği ürün ve hizmetler faaliyet alanlarına göre aşağıdaki tabloda listelenmiştir.

MESLEK YÜKSEKOKULU FAALİYET ALANLARI	
<b>Faaliyet Alanı-1</b>	<b>Eğitim-Öğretim</b>
Ürün/Hizmet 1.1	Ön Lisans Eğitimi
<b>Faaliyet Alanı-2</b>	<b>Bilimsel Araştırma</b>
Ürün/Hizmet 2.1	Bilimsel Bilgi
<b>Faaliyet Alanı-3</b>	<b>Yönetişim ve İdari Hizmetler</b>
Ürün/Hizmet 3.1	Mali Mevzuat Bilgilendirme ve Uygulama
Ürün/Hizmet 3.2	İdari Mevzuat Bilgilendirme ve Uygulama
<b>Faaliyet Alanı-4</b>	<b>Sanayi / Toplumla İlişkiler</b>
Ürün/Hizmet 4.1	Eğitim(Seminer , konferans vb.)
Ürün/Hizmet 4.2	Diğer Hizmetler(Spor ,Kültür , Sanat)
Ürün/Hizmet 4.3	ÖSYM Temsilciliği

## PAYDAŞLAR

### a.Paydaş Tespiti

Meslek Yüksekokulumuzun paydaşlarının kimler olduğu tespiti için belirlenen faaliyet ve hizmetler çerçevesinde aşağıdaki sorular kapsamında analiz yapılarak yandaki tablodaki paydaş tespiti yapılmıştır.

- Okulumuzun faaliyet ve hizmetleri ile ilgisi olanlar kimlerdir?
- Okulumuzun faaliyet ve hizmetlerini yönlendirenler kimlerdir?
- Okulumuzun faaliyet ve hizmetlerinden etkilenenler kimlerdir?
- Okulumuzun faaliyet ve hizmetlerini etkileyenler kimlerdir?

Yukarıdaki soruların yanıtlarına göre paydaş tespiti yapılmış ve işlevlerine göre hizmet alanlar, çalışanlar temel ortak ve stratejik ortak olarak sınıflandırılmıştır. Ayrıca paydaşlık durumuna göre iç paydaş, dış paydaş ve müşteri ayırımına tabi tutulmuştur.



PAYDAŞLARIMIZ			
Paydaşlar	İç Paydaş	Dış Paydaş	Neden Ortak
Akademik Personel	x		T
İdari Personel	x		T
Sözleşmeli Personel	x		T
Öğrenciler	x	x	T
Öğrenci Aileleri		x	S
Mezunlar		x	S
Hükümet		x	T
Yasama Yargı		x	T
MEB		x	T
Maliye Bakanlığı		x	T
Bilim Sanayi ve Teknoloji Bakanlığı		x	T
Gençlik ve Spor Bakanlığı		x	T
Kalkınma Bakanlığı		x	T
Kaymakamlık		x	T
YÖK		x	T
ÖSYM		x	T
TÜBİTAK		x	T
Sayıştay		x	T
Sosyal Güvenlik Kurumu		x	T
Yerel Yönetim		x	T
Kamu İhale Kurumu		x	T
Yerel Basın		x	S
Sanayi Kuruluşları/İşverenler		x	S
Sivil Toplum Kuruluşları		x	S/H
Tedarikçiler		x	S
Kredi Yurtlar Kurumu		x	S
Toplum		x	S
Potansiyel Öğrenciler (Liseler)		x	S

T:Temel Ortak , S: Stratejik Ortak , H : Hizmet Alan

### ***b.Paydaş Etki/Önem Matrisi***

Paydaşlarla yapılan toplantı ve değerlendirmeler sonucunda meslek yüksekokulumuz ile paydaşların birbirleri için taşıdıkları önem ve etkileme gücünü gösteren Etki/Önem Matrisi hazırlanmıştır. Bu matris sonucunda paydaşlarla gerçekleştirilecek çalışmalar ve izlenecek politikalar 'İzle', 'Bilgilendir', 'İşbirliği Yap', 'Birlikte Çalış' olarak belirlenmiştir.

Tablo-

PAYDAŞ ETKİ ÖNEM MATRİSİ		
ETKİ ÖNEM	ZAYIF	GÜÇLÜ
ÖNEMSİZ	<b>İzle:</b> Emekli Personel	<b>Bilgilendir:</b> Öğrenci Aileleri Toplum
ÖNEMLİ	<b>İşbirliği Yap:</b> Sivil Toplum Kuruluşları Mezunlar Tedarikçiler Sanayi Kuruluşları/İşverenler Bilim Sanayi ve Teknoloji Bakanlığı Gençlik ve Spor Bakanlığı ÖSYM Kredi ve Yurtlar Kurumu Potansiyel Öğrenciler Yerel Yönetim	<b>Birlikte Çalış:</b> Akademik Personel İdari Personel Öğrenciler MEB Maliye Bakanlığı Kalkınma Bakanlığı YÖK TÜBİTAK Sayıştay Yerel Yönetim Kamu İhale Kurumu Hükümet Yerel Basın Sanayi Kuruluşları/İşverenler Sivil Toplum Kuruluşları Tedarikçiler Sosyal Güvenlik Kurumu

### *c. Paydaş Ürün/Hizmet Matrisi*

Meslek yüksekokulumuz –paydaş ilişkisinde hangi ürün/hizmet alanında etkileşim olduğunu göstermek amacıyla Ürün/Hizmet matrisinden yararlanılmıştır. Bu etkileşim 'Eğitim-öğretim', 'İnsan gücü yetiştirme', 'Toplumla ilişkiler', 'Eğitim öğretimin esaslarını geliştirme' olarak tespit edilmiştir. Eğitim-Öğretim faaliyeti dışında kalanlar bir arada gösterilmiştir.

PAYDAŞ ÜRÜN/ HİZMET MATRİSİ		
Paydaşlar	Eğitim-Öğretim Faaliyeti	Diğer Ürün/Hizmet/Faaliyetler
Akademik Personel	x	x
İdari Personel	x	x
Sözleşmeli Personel	x	x
Öğrenciler	x	0
Öğrenci Aileleri		0
Mezunlar		0
Hükümet	0	0
Yasama Yargı	0	0
MEB	0	0
Maliye Bakanlığı		0
Bilim Sanayi ve Teknoloji Bakanlığı		0
Gençlik ve Spor Bakanlığı		0
Kalkınma Bakanlığı		0
Kaymakamlık		0
YÖK	x	0
ÖSYM	x	0
TÜBİTAK		0
Sayıştay	0	0
Sosyal Güvenlik Kurumu		0
Yerel Yönetim		0
Kamu İhale Kurumu		0
Yerel Basın	0	x
Sanayi Kuruluşları/İşverenler	x	0
Sivil Toplum Kuruluşları	0	0
Tedarikçiler	0	0
Kredi Yurtlar Kurumu	x	0
Toplum	0	0
Potansiyel Öğrenciler (Liseler)	0	0

X: Tamamen 0: Kısmen

#### ***d.Paydaş Görüşleri***

Sürekli iletişim ve işbirliği içinde olduğumuz paydaşlarımızla aşağıdaki yöntemlerle bilgi alışverişi sağlanarak aksiyon planları oluşturulmuştur. Paydaşların beklenti ve gereksinimleri stratejik hedeflerimizi belirlemiştir.

Tablo-: Paydaşların Gereksinim ve Beklentilerini Belirleme Yöntemleri

**PPAYDAŞLARIN GEREKSİNİM VE BEKLENTİLERİNİ BELİRLEME YÖNTEMLERİ**

Paydaş	Yöntem	Sıklık	Beklenti Örnekleri
Öğrenci	Memnuniyet Anketi	Yıllık	Öğrencilerin okulumuzdan memnuniyeti ve görüşleri
	Yeni Öğrenci Beklenti anketi	Yıllık	Yeni gelen öğrencilerin profilini anlamaya yarayan bilgi
	E-posta, sosyal medya, mesaj vb.	Sürekli	Öğrencilerin çeşitli istek ve önerileri
	Yıllık Toplantı	Yıllık	Faaliyetlerimiz ile ilgili bilgi paylaşımı ve öğrencilerin istek ve önerilerinin alınması
	Bireysel Öneri Sistemi	Sürekli	Öğrencilerimizin iyileştirmeye yönelik görüş ve önerileri
	Öğretim Elemanı ders değerlendirme anketi	Dönemlik	Öğrencilerin öğretim elemanı ve dersler hakkındaki görüş ve değerlendirmesi
Çalışanlar	Memnuniyet Anketi	Yıllık	Tüm çalışanlarımızın kurumumuzla ilgili değerlendirmeleri
	Yıllık/Dönemlik Toplantılar	Yıllık/Dönemlik	Akademik ve idari çalışanların kurumun faaliyetleri ile ilgili görüş ve önerileri
	Kurul Toplantıları	Yıllık	Akademik personelin eğitim öğretim faaliyetleri ile ilgili verileri
	Özdeğerlendirme Toplantıları	Yıllık	Özdeğerlendirme çalışmaları
	Bireysel Öneri sistemi	Sürekli	Kurumla ilgili görüş ve önerileri
YÖK/MEB	Resmi Yazışma Toplantı	Gerektikçe	Aksiyon Planları oluşturma
Üniversite Rektörlüğü	Resmi Yazışma Toplantı	Sürekli	Yasal sorumluluklar çerçevesinde yapılan her türlü aksiyon
Üniversite Rektörlüğü	Bilgilendirme Eğitim Toplantıları	Günlük	Alınan karar ve mevzuatlar konusunda bilgi sahibi olunması
Özel Sektör Kuruluşları	Protokol	Dönemlik	Karşılıklı fayda sağlamak için aksiyon planları
	Ziyaret		
	Yazışmalar		
Yerel Yönetimler	Ziyaret Yazışmalar	Sürekli	Karşılıklı fayda sağlamak için aksiyon planları
Gemlik Halkı	Anket	Sürekli	Aksiyon Planları oluşturma
	E-posta		
	Sosyal medya		
Sivil Toplum Kuruluşları	Yazışma	Sürekli	Aksiyon Planları oluşturma
	E-posta		
	Toplantı		
Tedarikçiler	Yazışma	Gerektikçe	Aksiyon Planları oluşturma
	E-posta		
	Toplantı		
Diğer Eğitim ve Araştırma Kur.	Yazışma	Sürekli	Aksiyon Planları oluşturma
	Ziyaret		
Diğer Kamu Kurumları	Yazışma	Sürekli	Aksiyon Planları oluşturma
	Ziyaret		
Mezunlar	Anket	Yıllık	Aksiyon Planları oluşturma

## e.Paydaş Anketleri

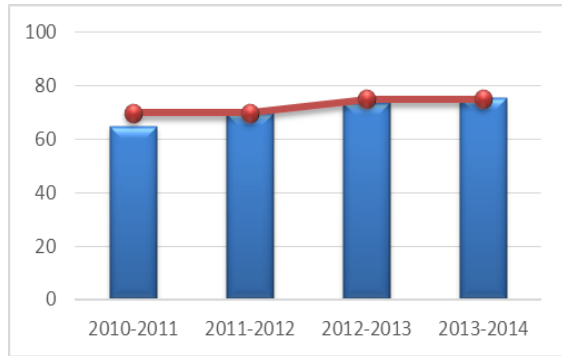
Anketler değerlendirmelerinde SPSS 17 paket programı kullanılmış ve anket güvenilirliğini sağlamak için Cronbach Alfa katsayısı dikkate alınmıştır. Ölçüm sonuçlarında kıyaslama verileri olarak ulusal ve uluslararası alanlarda ödül kazanmış kurumlar tercih edilmiştir. Şekillerde K1 uluslarda büyük ödül kazanmış bir üniversitemizi, K2 aynı üniversitenin bir yüksekokulunu, K3 Bursa Büyük Ödülünü kazanmış liseyi, K4 ise UÜ Meslek Yüksekokulları ortalamasını ve H ise hedefimizi göstermektedir.

### 1.Öğrenciler

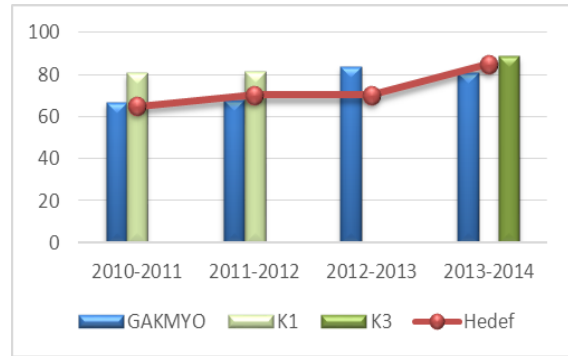
Performans Göstergeleri;

- ✓ İletişim
- ✓ Erişilebilirlik
- ✓ Dilek Öneri ve Şikayetler
- ✓ Güvenlik
- ✓ Çalışan-öğrenci ilişkileri
- ✓ Danışmanlık
- ✓ Eğitim-Öğretim
- ✓ Güvenlik
- ✓ Ulaşım
- ✓ Fiziki ortam
- ✓ Kantin
- ✓ Sportif ve Kültürel faaliyetler
- ✓ Değerlendirme ve Ödül
- ✓ Kendi programından memnuniyet
- ✓ Öğretim Elemanı değerlendirme olarak belirlenmiştir.

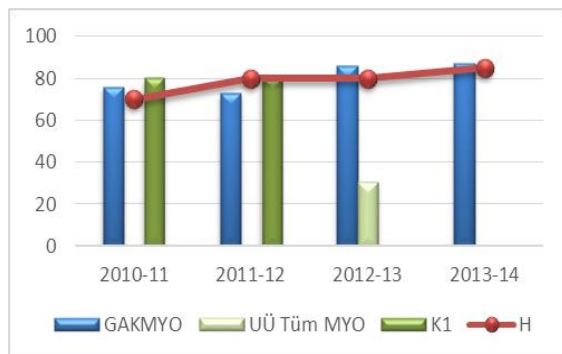
### Genel Memnuniyet Ortalaması



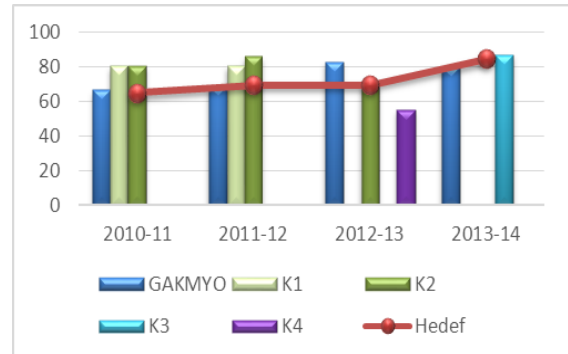
### İletişim



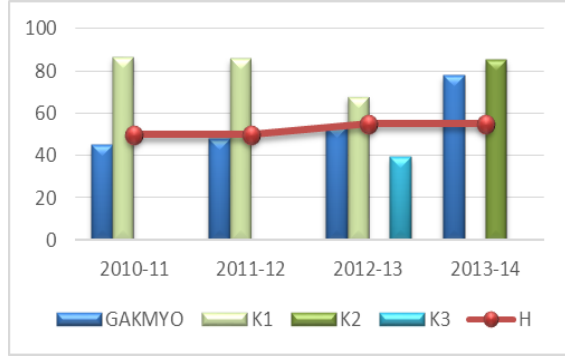
### Erişilebilirlik



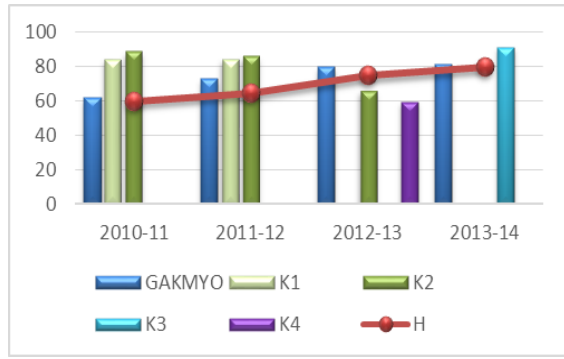
### Dilek-Öneri ve Şikayetler



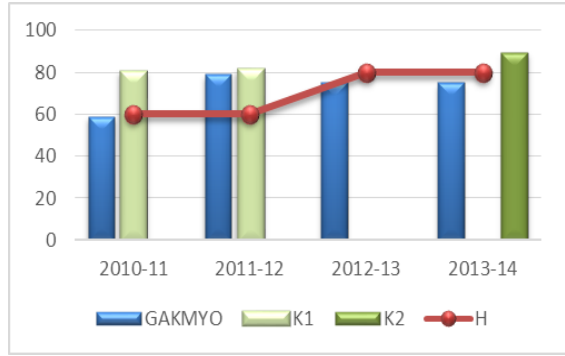
## Güvenlik



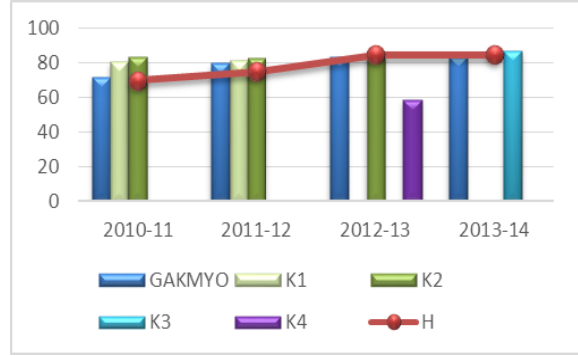
## Çalışan-Öğrenci İlişkileri



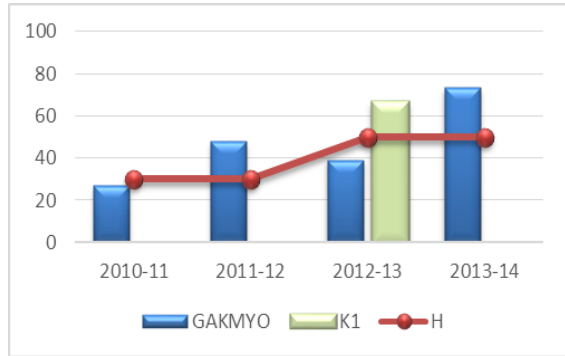
## Danışmanlık



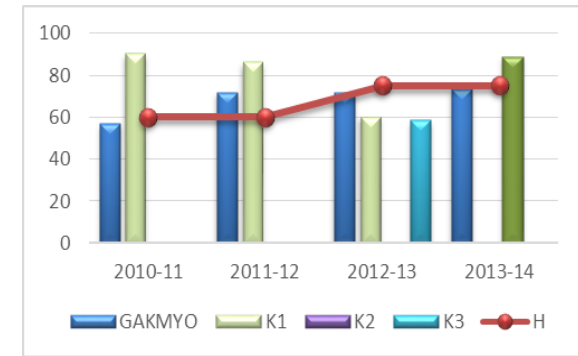
## Eğitim-Öğretim



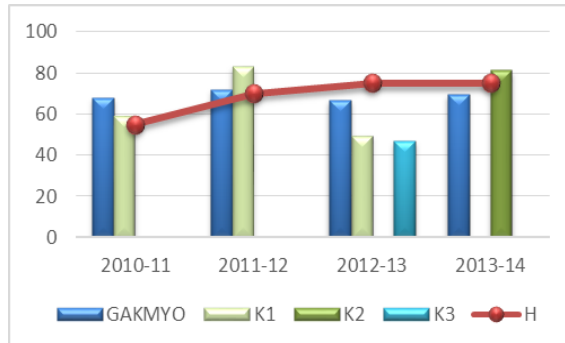
## Ulaşım



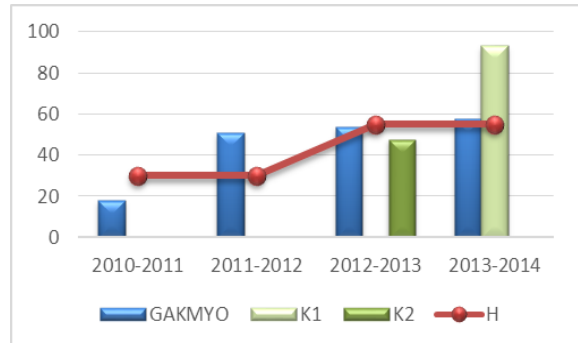
## Fiziki Ortam



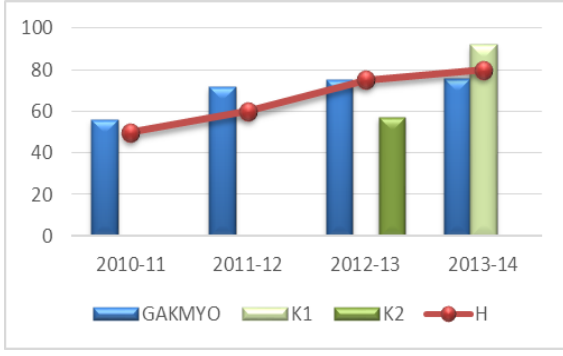
## Kantin



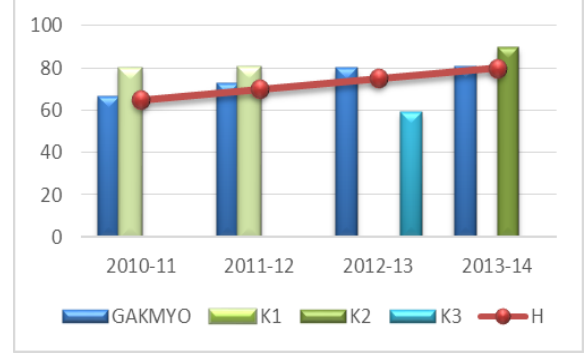
## Sportif ve Kültürel Faaliyetler



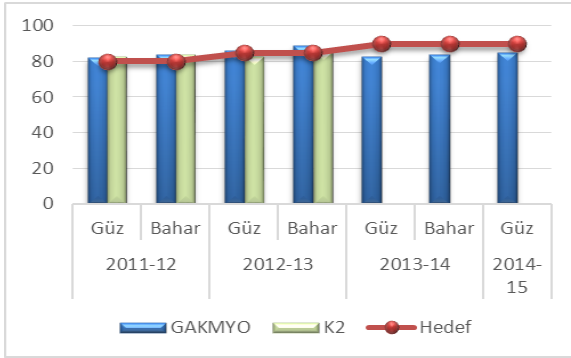
## Değerlendirme ve Ödül



## Kendi Programından Memnuniyet



## Öğretim Elemanı Değerlendirme



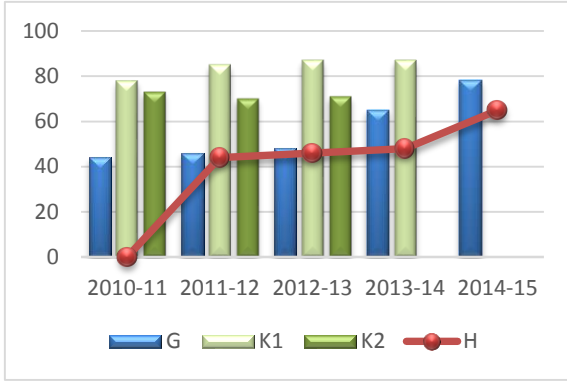
## 2.Çalışanlar

Çalışanlarımızın görüş ve değerlendirmeleri sadece anket ile yapılmamaktadır. Yapılan toplantılar, yüz yüze görüşmeler ve hatta sosyal ortamlarda yapılan görüşmeler ile çalışanlarımızdan bilgi akışı sağlanmaktadır. Ayrıca her yıl hazırlanan faaliyet raporları ile stratejik planlarda yer alan hedefler doğrultusunda çalışan performansı ve çalışma koşulları gibi veriler ölçülmektedir.

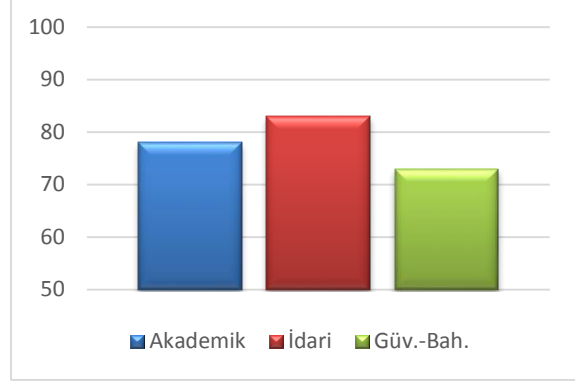
Performans göstergeleri ;

- ✓ Liderlik
- ✓ Liderden destek/teşvik görme
- ✓ Lider tarafından takdir edilme
- ✓ Fırsat eşitliği
- ✓ Kurum içi iletişim
- ✓ Bilgi paylaşımı
- ✓ Yemek hizmeti
- ✓ Çalışma koşulları
- ✓ Eğitim ve geliştirme
- ✓ Ofislerin teknolojik altyapısı olarak belirlenmiştir.

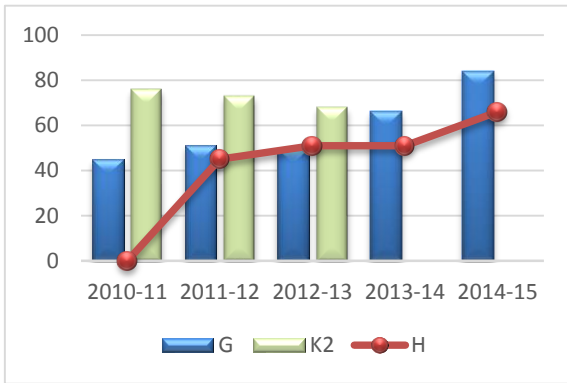
## Genel Memnuniyet Oranı



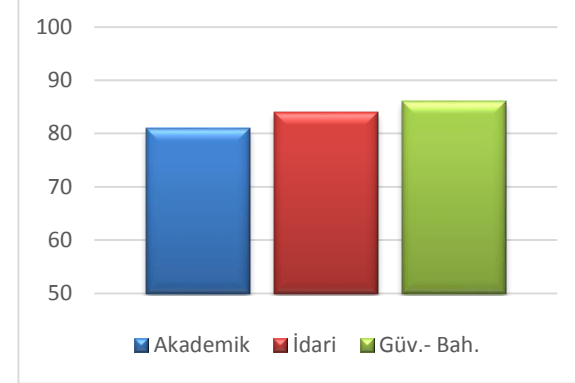
## İstihdam Türüne Göre Memnuniyet Oranı



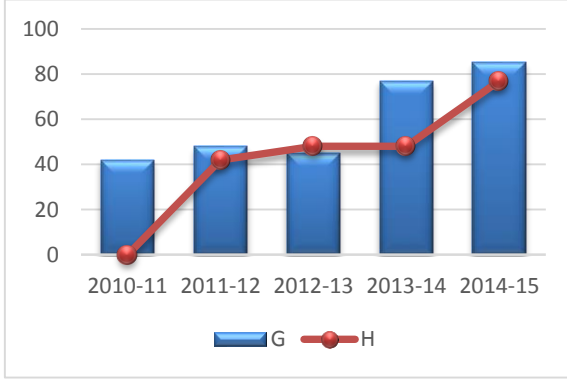
## Liderlik



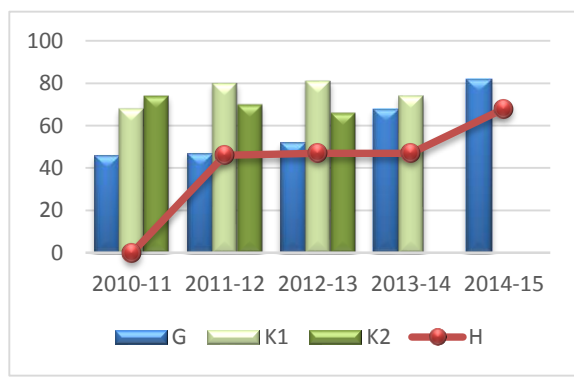
## Liderlik (İstihdam Türüne Göre)



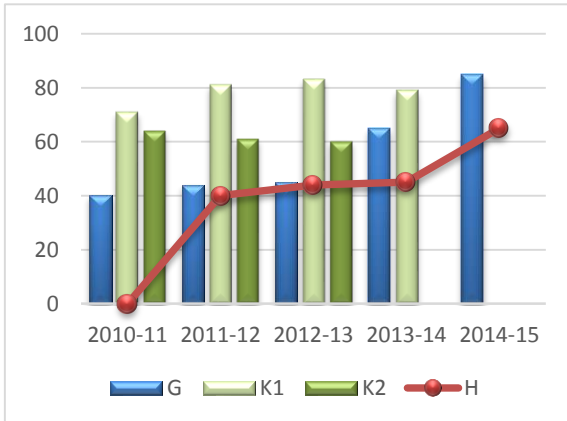
## Liderden Destek/Teşvik Görme



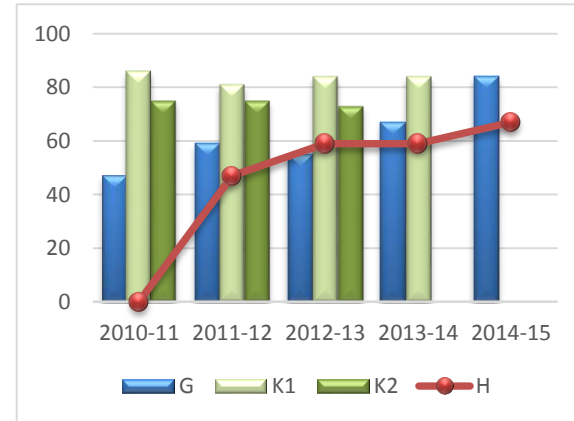
## Lider Tarafından Takdir Edilme



## Fırsat Eşitliği

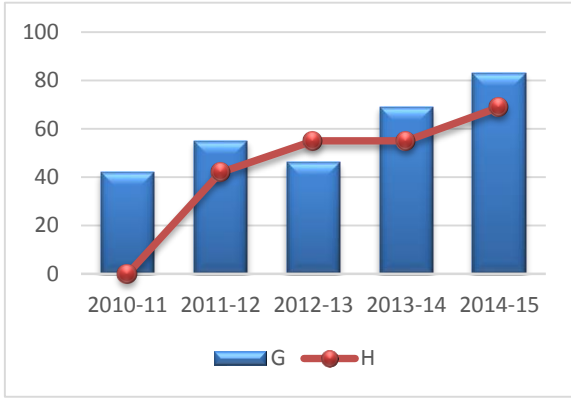


## Kurum İçi İletişim

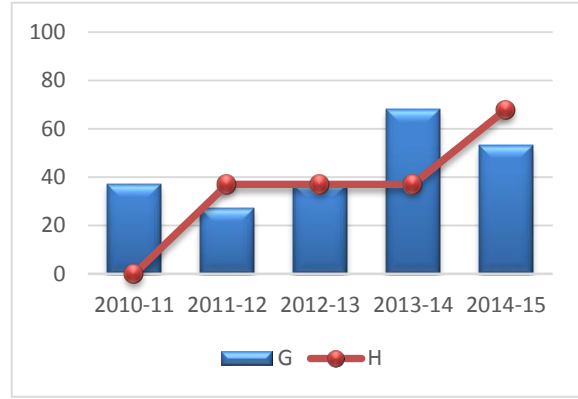




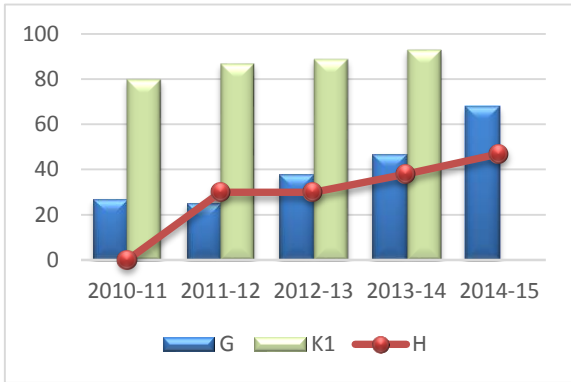
### Bilgi Paylaşımı



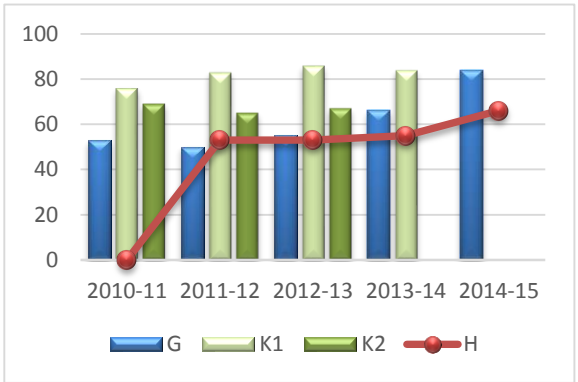
### Yemek Hizmeti



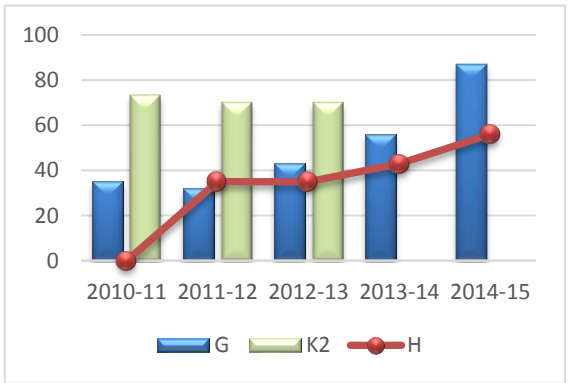
### Kuruma Bağlılık



### Çalışma Koşulları



### Eğitim ve Geliştirme



### Ofislerin Teknolojik Yapısı



### 3.İşveren/Sanayi

Performans göstergeleri;

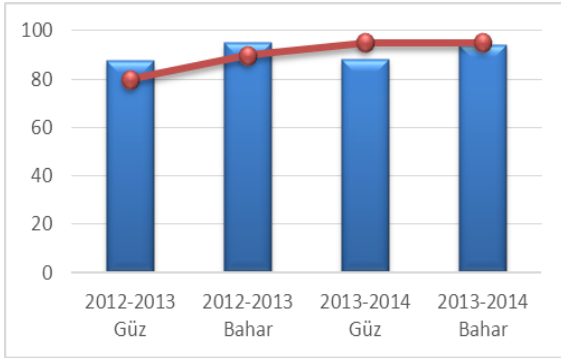
- ✓ İşyeri eğitimi dersi
- ✓ Kuruluşun öğrenciyi değerlendirmesi
- ✓ Öğrencinin kuruluşu değerlendirmesi olarak belirlenmiştir.

### İşyeri Eğitimi Dersi Anketi

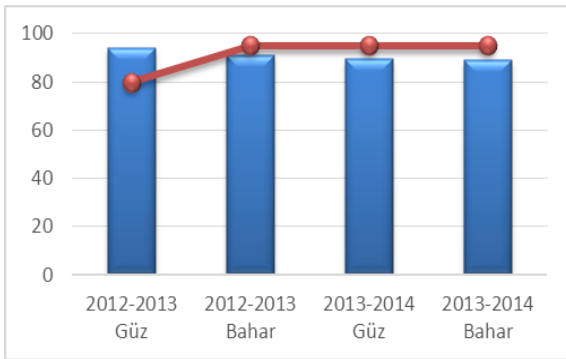
İşyeri Eğitimi anketleri kısıtlı sayıda uygulanmaktadır. İşyeri Eğitimi Dersleri ikinci sınıf seçmeli derslerinden olduğu için sadece dersi seçen öğrencilere uygulanmaktadır. Amaç, dersin verimliliğini artırmak, önceden öngörülemeyen uygulama sırasında ortaya çıkan aksaklıklara çözüm üretmek, işveren ve öğrenci açısından daha faydalı hale getirebilmektir. Üç farklı anket türü hazırlanmıştır.

Bunlar, işveren tarafından doldurulan ve öğrencinin değerlendirildiği anket, öğrenci tarafından doldurulan işyerinin değerlendirildiği anket ve işyeri eğitimi dersinin değerlendirildiği ankettir.

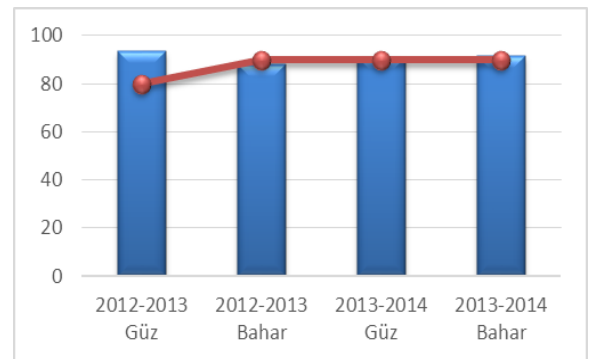
### Kuruluşun Öğrenciyi Değerlendirmesi



### Öğrencinin Kuruluşu Değerlendirmesi



### Öğrencinin İşyeri Eğitimi Değerlendirmesi



## 4. Mezunlar

'Mezun Anketi' çalışması yapılmamıştır. Öğrenciye diploması verilirken 'Mezun Bilgi Formu' doldurulmuştur.

## 5. Toplum

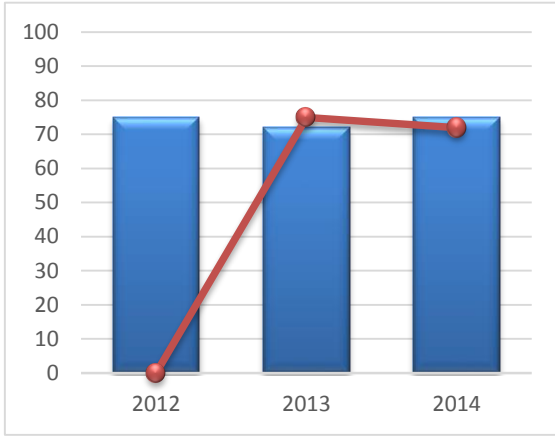
Performans göstergeleri;

- ✓ Kurumun bilinirliği
- ✓ Toplumun sosyal etkinliklere katılımı
- ✓

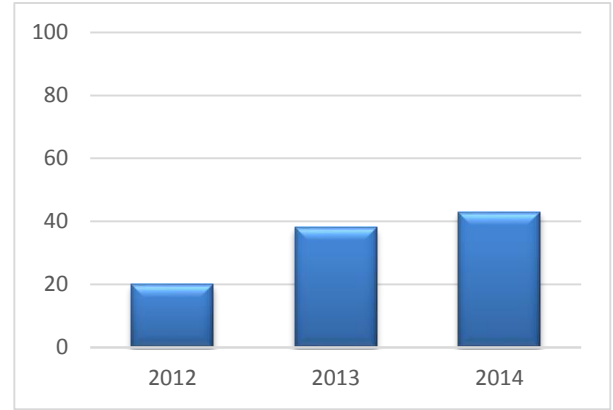
GAKMYO, "toplumla ilişkileri güçlendirmek" stratejik hedefi doğrultusunda yapılan çalışmaların sonuçlarını ölçmek amacı ile 2012 yılından bu yana Toplum Algısı Anketi (TAA) uygulamaktadır.

TAA 2014 yılında yapılan iyileştirme ve gözden geçirme çalışmaları sonucunda yenilenmiştir. 2014 yılı anket formunda, beşi toplumun demografik özelliklerine, dördü GAKMYO'nun bilinirliğine, 14'ü 5'li Likert Ölçeğine göre ölçülen toplum algısına; biri de görüş ve önerilere yönelik açık uçlu olmak üzere toplam 24 soru yer almaktadır. Soru sayısının 15'ten 24'e çıkartılması ile daha geniş bir ölçüm amaçlanmış, ayrıca demografik özelliklere yer verilerek elde edilecek sonuçların kırılımlandırılması hedeflenmiştir. 100 bin nüfuslu Gemlik'te %95 güven aralığında minimum 380 kişiye uygulanması gereken anket geçen yıl ulaşılan kişi sayısının altında kalınmak istenmediğinden 456 kişiye uygulanmıştır.

## Kurumun Bilinirliđi



## Toplumun Sosyal Etkinliklere Katılım Oranı(%)



## GZFT ANALİZİ

Analiz çalışmalarında öncelikle mevcut durum raporlanmış , güçlü ve zayıf yönlerimizin tespiti için aşağıda belirtilen kriter başlıkları altında değerlendirme yapılmıştır;

- Yöneticilik (Liderlik)
- Strateji
- Çalışanlar
- İşbirlikleri ve Kaynaklar
- Süreçler,ürün ve hizmetler
- Öğrenciler ile ilgili sonuçlar
- Çalışanlar ile ilgili sonuçlar
- Toplum ile ilgili sonuçlar
- Temel performans sonuçları

### a.Kuruluş İçi Analiz

#### 1.Kurumun Yapısı

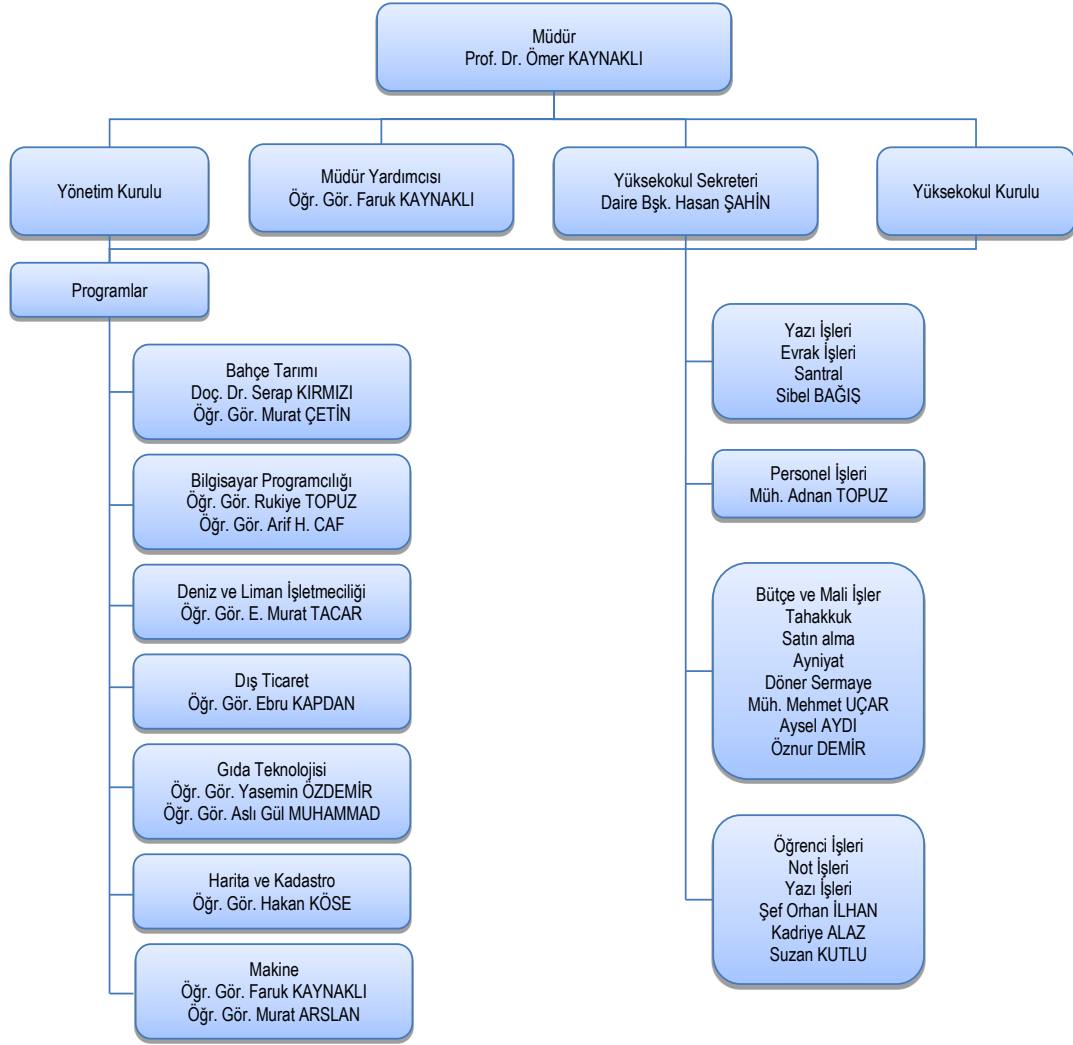
Meslek yüksekokulumuz yönetimi ve organizasyonu 2547 sayılı Yüksek Öğretim Kanunu hükümleri doğrultusunda oluşturulmuştur.7 program bulunmaktadır. Yönetici ünvanları Müdür, Müdür Yardımcısı, Yüksekokul Sekreteri şeklinde tanımlanmıştır. Meslek Yüksekokulu Yönetim Kurulu akademik organ olarak yer almaktadır. Ayrıca kalite çalışmaları kapsamında program başkanları da lider olarak tanımlanmıştır.yönetici görev tanımları aşağıdaki tabloda yer almaktadır.

## YÖNETİCİLERİMİZ (LİDERLERİMİZ)

Lider	Rol ve Sorumluluklar
Yüksekokul Müdürü	<ul style="list-style-type: none"><li>✓ Kurumun özgörev, uzgörü ve temel değerlerini katılımcı bir anlayış ile oluşturmak ve bunların uygulayıcısı olarak örnek olmak.</li><li>✓ Stratejik performans göstergelerinin tanımlanması ve izlenmesi</li><li>✓ Dış paydaşlar ile ilişkilere yön vermek ve yürütmek.</li><li>✓ Muhtemel riskleri önceden fark ederek gerekli değişimi sağlayacak esneklikte olmak.</li><li>✓ Mükemmellik kültürünün uygulanmasını ve sürdürülebilir kılınmasını sağlamak, bu konuda tüm çalışanlara ve dış paydaşlara örnek olmak.</li><li>✓ Uludağ Üniversitesi üst yönetimi tarafından belirlenen amaç ve ilkelere uygun olarak; Meslek Yüksekokulunun özgörevi ve uzgörüsü doğrultusunda eğitim ve öğretimi gerçekleştirmek için gerekli tüm faaliyetlerin etkinlik ve verimlilik ilkelerine uygun olarak yürütülmesi amacıyla çalışmaları yapmak, planlamak, yönlendirmek, koordine etmek ve denetlemek.</li></ul>
Müdür Yardımcısı	<ul style="list-style-type: none"><li>✓ Liderler arası etkili iletişimi temin etmek</li><li>✓ Stratejik hedeflerin bireysel hedeflere indirgenmesi ve izlenmesini sağlamak</li><li>✓ Kurumsal değerlerin uygulanmasında diğer liderler ile beraber tüm çalışanlara ve dış paydaşlara örnek olmak</li><li>✓ Uludağ Üniversitesi üst yönetimi tarafından belirlenen amaç ve ilkelere uygun olarak; Meslek Yüksekokulunun özgörevi ve uzgörüsü doğrultusunda eğitim ve öğretimi gerçekleştirmek için gerekli tüm faaliyetlerin etkinlik ve verimlilik ilkelerine uygun olarak yürütülmesi amacıyla çalışmalarında Meslek Yüksekokulu Müdürüne yardımcı olmak.</li></ul>
Yüksekokul Sekreteri	<ul style="list-style-type: none"><li>✓ İdari personel ile akademik personel arasındaki koordinasyonu sağlamak.</li><li>✓ Kurumsal değerlerin uygulanmasında diğer liderler ile beraber tüm çalışanlara örnek olmak.</li><li>✓ Uludağ Üniversitesi üst yönetimi tarafından belirlenen amaç ve ilkelere uygun olarak; Yüksekokul özgörevi ve uzgörüsü doğrultusunda eğitim ve öğretimi gerçekleştirmek için gerekli tüm faaliyetlerin etkinlik ve verimlilik ilkelerine uygun olarak yürütülmesi amacıyla; yüksekokulda idari işleri yürütmek.</li></ul>
Program Başkanları	<ul style="list-style-type: none"><li>✓ Stratejik hedefler doğrultusunda belirlenen kişisel hedeflerin diğer akademisyenlere ve öğrencilere yayılımını sağlamak ve izlemek.</li><li>✓ Kurumsal değerlerin uygulanmasında diğer liderler ile beraber tüm çalışanlara ve öğrencilere örnek olmak.</li></ul>

Organizasyon yapısı aşağıdaki şekilde yer almaktadır.

## Organizasyon Yapısı



### Güçlü Zayıf Yanlarımız

KURUMUN YAPISI	PERFORMANS GÖSTERGESİ
<b>GÜÇLÜ YÖNLER</b>	
Yöneticiler kurumsal değerlere sahip çıkan,güven aşıl原因an,istekli,yeniliklere açık kişilerdir	Liderlik
Kalite kültürü sürekli gelişmektedir.	Liderlik
Kurumda görev ve sorumluluk bilinci üst düzeydedir.	Liderlik
Organizasyon yapısı yeterlidir.	Liderlik
Görev tanımları yapılmıştır.	Liderlik
Kurum içi iletişim memnuniyeti sürekli artmaktadır.	Kurum içi iletişim
Fırsat eşitliği ve teşvik etmede olumlu eğilim göstermektedir.	Kuruma bağlılık
<b>ZAYIF</b>	
Liderlik anketindeki eksiklikler	Liderlik

## 2.Fiziki Durum

Gemlik Sunğipek Yerleşkesi, Uludağ Üniversitesi'nin ana kampüsünden sonra en büyük ikinci kampüsüdür ve kampüse sahip olan tek meslek yüksekokuludur. Gemlik Sunğipek yerleşkesinin 25,6 hektar alanındaki yapılaşmasının kampüsün doğal dokusunda minimal değişiklikler yapılarak sağlanması, mevcut ve yakın geçmişteki yöneticilerimizin önemle üzerinde durdukları bir konu olmuştur. Toplam 4045 m<sup>2</sup> kapalı alana sahip Eğitim Birimleri binamızda bir adet 140 kişilik seminer salonu bulunmakta, seminer salonu çeşitli toplantı, eğitim ve sertifika seminerleri için kullanılmakta ve ayrıca talep geldiği takdirde dışarıdan kullanıma da açılabilir. Eğitim birimleri binamızda ve yerleşkede bulunan aktifler, Eğitim Öğretim süreçlerini etkili bir şekilde desteklemektedir.

Öğrencilerimizin ders dışında vakit geçirebilecekleri dinlenme ve sosyal aktivite mekânları da mevcuttur. Öğrencilerimiz ders dışında yerleşkedeki Kültür Merkezi ve çeşitli spor alanlarından, örneğin futbol ve basketbol sahalarından yararlanmaktadır. Ayrıca öğrenci kulüplerimize tahsis edilmiş bir de ofis mevcuttur. Eğitim Birimleri binamız tek katlı, engellilere uygun asansörü bulunan, modern bir yapıdır. Gemlik ilçesinde yapılan ÖSYM sınavlarında engelli adaylar binamızda sınava alınmaktadır.

Kampüsümüzde 192 kapasiteli iki kız, 156 kapasiteli bir erkek yurdu bulunmakta, aynı zamanda Gemlik'in ulaşım olanakları açısından kolay bir konumda olması da okulumuzun tercih edilmesinde önemli rol oynamaktadır. Yerleşkede ve yüksekokulumuzda gittikçe artan sayıda öğrencinin eğitim görüyor olması, eğitim ve öğretim faaliyetlerimizin yanında fiziksel ve teknolojik altyapının da etkin bir şekilde yönetimi ile mümkün olmaktadır.

Yer	Alan [m <sup>2</sup> ]	Sayısı
Eğitim birimleri binası	4 045	1
Dinlenme salonu	52	1
Spor alanları	1 950	3
Kantin	284	1
Seminer salonu	180	1
Dershaneler	592	10
Yerleşke toplam alanı	256 432	

LABORATUVARLAR				
Laboratuvar	Kuruluş	Alan [m <sup>2</sup> ]	Kullanım amacı	Kullanan program
Fizyoloji	2006	26	Araştırma ve Uygulama	Bahçe Tarımı
Fermantasyon	2006	52	Uygulama	Bahçe Tarımı
Hazırlama	2006	26	Araştırma	Bahçe Tarımı
Bakteriyoloji	2010	26	Uygulama	Makine
CAD/CAM	2012	52	Uygulama	Makine
Mikoloji	2006	26	Uygulama	Bahçe Tarımı, Gıda Teknolojisi
Analiz	2006	52	Uygulama	Bahçe Tarımı, Gıda Teknolojisi
Bilgisayar	2006	26	Uygulama	Bilgi ve İletişim Teknolojileri
Bilgisayar	2008	52	Uygulama	Bilgi ve İletişim Teknolojileri

Kampüsümüzde bulunan ağaçların bakımı ile ilgili olarak da Çevre ve Orman Müdürlüğü ile işbirliği yapılmaktadır. Yerleşkemizde oldukça fazla miktarda zeytin ağacımız bulunduğu için bakımları da önem arz etmektedir. Zeytin ağaçlarımızın budanma ve bakım ve ilaçlama gibi işlemleri özel bir firmaya yaptırılmaktadır. Zeytin ağaçlarının bir kısmı (yaklaşık 100 ağaç) da Bahçe Tarımı Programının zeytin yetiştiriciliği dersinin uygulaması için ayrılmıştır. Arazideki ağaçların sulanması su kullanımını en aza indiren bir sistem olan damla sulama yöntemi ile yapılmakta ve göl suyu ile sulama yapılmaktadır. Binamızın ısınması doğalgaz ile sağlanmaktadır, sistemimiz termostatlıdır ve dış ortam ısısına göre oda sıcaklığı otomatik olarak ayarlanmaktadır.

Gerek ders aralarında vakit geçirebilmek, gerekse sosyal aktiviteler kapsamında çay ocağı olarak kullanılan Dinlenme Salonumuz da çalışma ortamı düzenleme çalışmaları sonucunda 2008 yılında devreye alınmıştır. Ayrıca Toplantı Salonumuzda bulunan ve 2007 yılında açılan Tarihi Sunğipek Kütüphanesi, tarihimize ışık tutan dokümanları barındırmaktadır. Kütüphanemizdeki yayınlar yıllık olarak gözden geçirilmekte ve yeni kitap alımları yapılmaktadır.

Kampüsümüzün çevre güvenliği, Üniversite yönetimince görevlendirilmiş olan güvenlik birimi elemanları tarafından yürütülmektedir. Kampüs güvenlik görevlileri kampüsü sürekli devriye şeklinde gezerek, orman alanı, sahil, binalar gibi önemli noktaları denetlemekte ve her gün rapor tutmaktadırlar. Kampüs girişindeki nizamiyede bulunan güvenlik görevlileri yabancı araçların giriş çıkışlarını denetlemektedirler. Kampüs girişinden itibaren Milli Eğitime ait Liselerin binalarına giden yollar ile GAKMYO ve Hukuk Fakültesine giden yollar güvenlik nedeniyle birbirinden ayrılmışlardır. Ayrıca kız ve erkek yurtlarının kendilerine ait güvenlik görevlileri bulunmaktadır, fakat onların yönetiminden ilgili yurt yöneticilikleri sorumludur. Binamızda iki adet güvenlik görevlisi bulunmakta ve gerektiğinde öğrencileri kimlik denetimi yaparak binamıza kabul etmektedirler. Binamızda yangın merdiveni, engelli tuvaletleri ve acil çıkış kapıları da mevcuttur.

### *Güçlü Zayıf Yanlarımız*

FİZİKİ DURUM		PERFORMANS GÖSTERGESİ
<b>GÜÇLÜ YÖNLER</b>	Derslikler programlar için yeterlidir.	Eğitim-Öğretim
	Bilgisayar laboratuvarları ilgili programlar için yeterlidir	Eğitim-Öğretim
	Uygulama alanları eğitim ve öğretime önemli bir katkı sağlamaktadır.	Eğitim-Öğretim
	Akademik ve idari personel ofisleri uygun ve yeterlidir.	Çalışma koşulları
	Yerleşkede Asım Kocabıyık Kültür Merkezinin olması	Sportif ve Kültürel faaliyetler
	Eğitim binası içinde konferans salonu olması	Eğitim-Öğretim
	Yerleşkenin yapısının yeni yatırımlarla büyüme olanağına sahip olması	Fiziki durum
	Yerleşke içinde halı saha, basketbol ve voleybol sahası vardır	Sportif ve Kültürel faaliyetler
	Yerleşke içinde kız ve erkek yurtları vardır	Barınma
	Yerleşke Gemlik içindedir.	Ulaşım
	Ulaşım alternatifleri söz konusudur.	Ulaşım
	Eğitim binası engelli kullanımına uygundur.	Eğitim-Öğretim
<b>ZAYIF YÖNLER</b>	İş sağlığı güvenliği	Eğitim-Öğretim
	Risk yönetimi	Fiziki durum
	Atık yönetimi	Fiziki durum
	Çevre yönetimi	Fiziki durum

### 3.Bilgi ve Teknoloji Kaynakları

Uzgörümüzde yer alan “ulusal ve uluslararası meslek standartlarına uygun nitelikte eleman yetiştirme hedefinin en önemli ayaklarından bir tanesi de mesleki teknolojilerde günceli yakalayabilmektir. Bu amaçla eğitim öğretim süreçleri başta olmak üzere ilgili tüm alanlarda teknolojik gelişmeler yakından takip edilmekte, kurumun fiziki ve teknolojik altyapısı iyileştirilmekte, temel ürünümüz olan bilginin (eğitim) çağın teknolojik seviyesine uygun olması için gerekli kaynaklar ayrılmakta ve güncellemeler yapılmaktadır. Bunun için öğrencilerimize en güncel mesleki yazılımlar ve araçlar (CNC, GPS, güncel yazılım dilleri ve teknolojisi vb.) sağlanmaktadır.

Kurumsal stratejilerimizi desteklemek üzere teknolojilerin en uygun şekilde kullanımını sağlayabilmek için kullanılan teknolojinin sadece nicel değil nitel özelliklerine de dikkat edilmektedir. Örneğin sadece bilgisayar ve projeksiyon sayısı değil, bunların doğru, etkili ve sürdürülebilir şekilde kullanımı da planlanmakta ve ölçülmektedir .

Akademik personelimizden ve öğrencilerimizden gelen talepler doğrultusunda Yüksekokul Kurulu'nda gerekli değerlendirmeler ve planlamalar yapılarak uygun görülen teknolojik değişiklik ve yatırımlar hayata geçirilmekte, yapılan iyileştirmeler ile kurumun gelişimine katkı sağlanmaktadır.

ÜÜ' nin abone olduğu basılı ve elektronik yayınlara ihtiyaç duyan tüm çalışanlarımız ulaşabilmektedir.

Yayın Türü	Toplam Adet
<b>Sürelili Yayınlar</b>	
Dergi Abonelikleri	118 Türkçe 98 Yabancı (Basılı) 106 Yabancı (Elektronik)
Günlük Gazeteler	11
<b>E-Kaynaklar</b>	
Veri tabanları	66
E-Kitaplar	5 (2009-2011 Tam Koleksiyon)
Diğer E-Kaynaklar	32

### *Güçlü Zayıf Yanlarımız*

BİLGİ VE TEKNOLOJİ KAYNAKLARI	PERFORMANS GÖSTERGESİ
<b>GÜÇLÜ YÖNLER</b>	
Ofislerde bilgisayar vb.donanım yeterlidir.	Ofislerin teknolojik yapısı
Dersliklerde klime olması	Fiziki ortam
İş süreçlerinde yazılım otomasyonlarının kullanılması	Çalışma koşulları
İletişim teknolojileri( e-posta, web,IP telefonları) sürekli yenilenmektedir	İletişim
U.Ü. ilgili birimlerinden gerektiğinde uzman desteği alınmaktadır	Bilgi paylaşımı
Kablolu kablosuz internet erişiminin yerleşkede verilmesi	Eğitim-Öğretim
Tüm çalışan ve öğrencilerimize kablosuz internet erişimi için 'Eduroam' hizmetinin sunulması	Eğitim-Öğretim
<b>ZAYIF YÖNLER</b>	
Web sayfasının güncellenmesi	İletişim
Bilgi yönetim sisteminin güncellenmesi	Bilgi paylaşımı
Fikri mülkiyet konusunda çalışmaların yetersizliği	
Kütüphane kaynaklarının artırılması ve etkin kullanımı	Eğitim-Öğretim



#### 4.İnsan Kaynakları

Yüksekokulumuzda, stratejik planımızı desteklemek üzere insan kaynaklarına ilişkin uygulamalar, 'çalışan yönetimi' süreci kapsamında ele alınmakta, ilgili kanunlar ve ilgili mevzuatlar çerçevesinde yönetilmektedir. Stratejik planımızda, kadro ihtiyacımıza bağlı olarak mevcut ve ihtiyaç duyulacak tüm pozisyonlar planlanmış ve bu pozisyonlardan Akademik Çalışan kadroları için gerekli nitelikler ve yetkinlikler 2547 sayılı YÖK kanunu ve Üniversitemiz Senatosu tarafından hazırlanan Öğretim Görevlisi Atama kriterlerine göre atama ve göreve başlama işlemleri yapılmaktadır.

Yüksekokulumuz tarafından gerek akademik gerekse idari çalışan ihtiyacımız stratejik planlar çerçevesinde yılda bir kez Rektörlüğe bildirilmektedir. Rektörlük tarafından da ihtiyaç duyulan çalışan için YÖK'ten kadro talep edilmektedir. Bahçe ve temizlik işleri ile bazı büro çalışanı ihtiyacı Rektörlük tarafından yapılan hizmet alımları ihalesi ile özel bir şirket aracılığı ile karşılanmaktadır.

Kadro planlama sürecinde mevcut veya ihtiyaç duyulan nitelik ve yetkinlik profilleri, çalışanın alınacağı birim yetkilisi tarafından belirlenmektedir. Akademik çalışan ihtiyacı belirlenirken, ilgili program başkanı ve yönetim görüşmesi ile kadro ihtiyacı tespit edilmektedir. Bunu takiben işe alma sürecimizde YÖK tarafından konulan kriterlere uygunluk gösteren adaylar üniversitemiz akademik çalışanlarından kurulan bir jüri tarafından sınava tabi tutulduktan sonra başarılı olan kişiler arasından sıralamaya göre ihtiyacımız olan sayıda kişi bünyemizde çalışmaya başlamaktadır. Benzer şekilde, idari çalışan ihtiyacı da Yüksekokul Sekreteri ve Yüksekokul Yönetimi tarafından belirlenmektedir.

İSTİHDAM DAĞILIMI			
Çalışanlar	Yaptığı iş	İstihdam şekli	Seçme yerleştirme yöntemleri
Akademik	Eğitim öğretimin gerçekleştirilmesi	657 ve 2547 sayılı kanun	YÖK kriterleri ve sınav.
		31. madde	Lisans diploması ve yetkili görüşmesi
		40. madde	Diğer fakülte ve yüksekokullar.
İdari	İdari işlerin yürütülmesi	Büro (657 sayılı kanun)	KPSS
	Güvenliğin sağlanması	Güvenlik (657 sayılı kanun)	KPSS
	Büro destek ve temizlik işleri	Sözleşmeli	Rektörlük ihalesi
	Destek elemanı	Kısmi zamanlı	Öğrencilerden başarılı ve ilgili olanların seçilmesi

Akademik ve idari çalışanların görev tanımları, İç Kontrol Standartları Uyum Eylem Planında ayrıntılı olarak yer almaktadır. Bu görev tanımlarında, her akademik ve idari pozisyonun yapmakla yükümlü olduğu işler ve bağlı oldukları birim hakkında bilgiler bulunmaktadır. İç Kontrol Standartlarında yer alan görev tanımlarına ek olarak da Yüksekokulumuz ihtiyacını karşılamak ve sürekli gelişimi sağlamak için görev tanımları kişiselleştirilmiştir.

Üniversitemiz her akademik yıl içerisinde, üniversite birimlerindeki tüm çalışanlardan o yıl alınmak istenilen eğitimlerle ilgili bilgi toplamakta ve bunları değerlendirerek bir yıllık eğitim planı oluşturmaktadır. Bunun dışında Yüksekokulumuz kendi içerisinde akademik ve idari çalışana yönelik, her akademik dönem başında ihtiyaç duyulan eğitimlerle ilgili yüz yüze görüşme ve toplantılarla geri bildirim almakta, bu verileri değerlendirerek birim içi eğitimler düzenlenmektedir.

BİLİMSEL ETKİNLİKLER	
Etkinlikler	Katılanlar
Yazılım 2013	Öğr. Gör. Faruk KAYNAKLI Öğr. Gör. Rukiye TOPUZ
Uluslararası Meslek Yüksekokulları Sempozyumu	Öğr. Gör. Yasemin ÖZDEMİR Öğr. Gör. Rukiye TOPUZ
Ulusal Kalite Kongresi	Prof. Dr. İlhan TURGUT Öğr. Gör. Rukiye TOPUZ
1. Uluslararası Mesleki Eğitim sempozyumu (2014)	Öğr. Gör. Yasemin ÖZDEMİR
Gıda ve Ambalaj Fuarı, Fransa, 2014	Öğr. Gör. Murat ÇETİN
Hasat Sonrası Fizyolojisi Sempozyumu (Düzenleme kurulu üyesi), 2014	Öğr. Gör. Murat ÇETİN
2. Ulusal İklimlendirme Soğutma Eğitimi Sempozyumu ve Sergisi	Öğr. Gör. Faruk KAYNAKLI

Planlı gerçekleşen bu eğitimlerin yanı sıra dönem içerisinde çalışanın ihtiyaç duyduğunu bildirdiği konularda plansız eğitimler de düzenlenmektedir. Ayrıca gerek akademik gerekse idari çalışanın, kendileri için gerekli olan seminer, sempozyum ve benzeri toplantılara katılarak gelecekte gerek duyulacak yetenekleri ve becerileri kazanmaları sağlanmaktadır

2014 YILI EĞİTİMLERİ	
Eğitim Veren Kurum	Eğitimin Adı
KalDer	Toplam Kalite Eğitimi, EFOM Mükemmellik Modeli Eğitimleri
UÜ Strateji Daire Başkanlığı	Kalite Yönetim Sistemi Eğitimi
UÜ Strateji Daire Başkanlığı	5510 Sayılı Kanun, SGK Mevzuatı ve Uygulamalı Eğitimi
UÜ Strateji Daire Başkanlığı	Kamu iç Kontrol Standartları
UÜ Öğrenci İşl. Daire Başkanlığı	2012 Öğrenci İşleri Kanun, Yönetmelik ve Yönerge Kuralları Eğitimi ile Öğrenci İşleri Otomasyonu Örnekli Açıklama Eğitimi
UÜ Personel Daire Başkanlığı	Resmi Yazışma Kuralları Eğitimi
UÜ Bilgi İşlem Daire Başkanlığı	UDOS Eğitimi
UÜ Öğrenci İşl. Daire Başkanlığı	Bologna Eğitimi
UÜ Bilgi İşlem Daire Başkanlığı	E- imza Eğitimi
Karadeniz Teknik Üniversitesi	19. Ulusal Biyoloji Kongresi
Nevşehir Üniversitesi	X. Ulusal Ekoloji Kongresi
Bitki Biyolojisi Federasyonu	Uluslararası Bitki Biyolojisi Kongresi, Valencia
İstanbul Üniversitesi	TEE 2010 Uluslararası çalıştay
Çanakkale Onsekiz Mart Ü.	10. Ulusal Ekoloji Kongresi
Düzce Üniversitesi	Ekoloji Sempozyumu
Ege Üniversitesi	21.Biyoloji Kongresi
Ege Üniversitesi	V. Bahçe Ürünlerinde Muhafaza ve Pazara Hazırlama Sempozyumu
GAKMYO	Microsoft Office 2010
GAKMYO	Yangın Eğitimi ve Tatbikatı
Rektörlük	Taşeron Firma çalışanlarına İSG eğitimi, Mayıs 2014
KalDer	Liderlik ve Etik Yönetim (2014)
Kalimera (BEBKA Projesi)	Hedeflerle Yönetim ve Süreç Yaklaşımı 2014
Kalimera (BEBKA Projesi)	Motivasyon ve Stres Yönetimi (2014)

Kalimera (BEBKA Projesi)	Toplantı Yönetimi ve Sunuş Teknikleri(2014)
Kalimera (BEBKA Projesi)	Problem Çözme Teknikleri(2014)
Kalimera (BEBKA Projesi)	Liderlik ve Etkili Yönetim (2014)

Gönüllü çalışanlarımız, öğrencilerimizin daha sosyal bir kişiliğe sahip olmaları için çeşitli öğrenci toplulukları kurarak öğrencilerimize danışman olarak katkı sağlamakta ve onları ekip çalışması konusunda motive etmektedir. Bu sayede çalışanlarımız, beceri, yetenek ve üretkenliklerini geliştirmekte aynı zamanda öğrenciler açısından örnek ve öncü bir rol üstlenmektedirler.

GÖNÜLLÜ ETKİNLİKLER	
Organize eden	Etkinlik
Denizcilik Topluluğu	Gemlik sahil şeridi temizliği
Öğr. Gör. Ebru Kapdan	Girişimcilik dersi kapsamında kermes
Denizcilik ve Zeytin Topluluğu	Huzurevi ve çocuk yuvası ziyaretleri
Denizcilik Topluluğu	Kızılay Kan bağıışı
Öğr. Gör. Yasemin Özdemir	Gıda Teknolojisi Programı öğrencilerinin geliri Yüksekokulumuz adına LÖSEV'e bağışlanan, yıl içinde derslerde ürettiklerini sattıkları kermes

Yüksekokulumuzdaki akademik çalışanların bir kısmı kurumda sürekli görev yapıyor olmakla beraber diğer kısmı dışarıdaki fakülte, yüksekokul veya sektörel alanlardan gelmektedir. Bu iki farklı ekibin arasında herhangi bir ayırım yapılmaması, yön birliği sağlanması, katılımın desteklenmesi, iletişim ve koordinasyonun etkili bir şekilde yürütülmesi gibi amaçlara ulaşmak için ortak karar toplantıları gerçekleştirilmektedir. Her yarıyıl başında program başkanları ders vermeye davet ettikleri öğretim elemanları ile toplantı yapmaktadır. Burada dersler ile ilgili kazanım, işleyiş, değerlendirme ve teknik gezi gibi konularda beklentiler aktarılmaktadırlar. Yarıyıl sonlarında ise yönetim tarafından tüm öğretim elemanları ile değerlendirme toplantısı yapılmaktadır.

Kurum içerisindeki çalışanlar birbirleri ile rahat bir şekilde iletişime girerek bireysel katılım cesaretlendirilmekte ve bu sayede yenilikçi ve üretken girişimler desteklenerek bireysel öneri sistemi yerleşmiş olmaktadır. Çalışanlar istedikleri anda en üst yöneticiye kadar ulaşabilmekte, çalışanlarla yönetim arasında koordinasyon sağlanmakta ve karşılıklı bilgi paylaşımı desteklenmektedir. Açık kapı uygulaması sadece çalışanlar arasında değil öğrencilere de yönelik bir uygulamadır. Dinlenme salonu tüm öğretim görevlilerinin açık iletişim kurabildikleri bir ortamdır. Kurum dışından gelen misafir öğretim elemanlarının kurum çalışanlarıyla kaynaşması sağlanmaktadır.

İLETİŞİM			
İletişim yönü	Gereksinim nedeni	Belirleme yöntemi	Sıklık
Yönetim-Akademik çalışan	Eğitim sürecinin işleyişi	Akademik kurul,	Ayda bir
		Program kurulları	Yılda bir
		İşveren danışma kurulu	Yılda bir
Çalışan-Çalışan	Genel işleyiş ve sosyal ihtiyaç	Yüz yüze görüşme	Gerektikçe
		Kurul ve komisyon toplantıları	Ayda bir
		İnternet	Gerektikçe
Yönetim - Tüm çalışanlar	Beklenti ve görüşlerin alınması	ÇMA anketleri	Yılda bir
		Bireysel öneri sistemi	Üç ayda bir

## Güçlü Zayıf Yanlarımız

İNSAN KAYNAKLARI		PERFORMANS GÖSTERGESİ
<b>GÜÇLÜ YÖNLER</b>	Tüm çalışanların kalite kültürüne uyumu	Liderlik
	U.Ü. 'Etik Taahhütnamesi' ni kabul edilmesi	Kuruma Bağlılık
	Kurum kültürünün gelişmesine katkının süreklilik kazanması	Kuruma Bağlılık
	Akademik ve idari personel kurum içi iletişiminin yüksek olması	Kurum içi iletişim
	Bireysel öneri sisteminin olması	Dilek ve Öneri
	Çalışanların büro ve iş gereksinimlerinin karşılanması	Çalışma koşulları
	Görev tanımlarının yapılması	Liderlik
	U.Ü. yetki devri yönergesinin olması	Liderlik
	Çalışanların görüşlerinin yöneticiler tarafından dikkate alınması	Fırsat eşitliği
	Akademik ve idari personelin kariyer gelişimine(Lisans vb.) verilen destek	Eğitim ve Geliştirme
	Hizmet içi eğitimlerin yeterliliği	Eğitim ve Geliştirme
<b>ZAYIF YÖNLER</b>	Akademik ve idari personelin istihdamındaki yetersizlikler	İstihdam
	Takdir, tanıma ve teşvik yönergesinin olmaması	Takdir ve tanıma
	Bireysel performans değerlendirme sisteminin olmaması	Takdir ve tanıma

## 5.Sunulan Hizmetler

### Eğitim - Öğretim Hizmetleri

Yüksekokulumuz eğitim ve öğretim hizmetlerini geliştirmek stratejik amacını; eğitim öğretim sistemini geliştirme, eğitim ve öğretim kalitesini artırma, eğitim ve öğretim ders ortamları (fiziki ve teknolojik) altyapısını iyileştirme stratejik hedeflerini çeşitli performans göstergeleri ile gerçekleştirmektedir. Öz görevimizde belirttiği gibi iş dünyasının ihtiyaç duyduğu bilgi ve beceri ile donatılmış, sosyal özellikleri gelişmiş, fark yaratacak nitelikli ara meslek elemanlarını yetiştirmeyi amaçlamaktadır. Bu amacı gerçekleştirebilmesi için öğrencilerin ve iş dünyasının beklentilerini belirleyerek, bu beklentileri karşılayabilecek eğitim programlarını oluşturmaktadır.

GAKMYO Müşterileri		
Potansiyel Öğrenciler	Mevcut Öğrenciler	İş Dünyası

GAKMYO Programları						
Bilgisayar Programcılığı	Bahçe Tarımı	Gıda Teknolojisi	Makine	Harita ve Kadastro	Dış Ticaret	Deniz ve Liman İşl.

Dersler	
Teorik Dersler	Uygulamalı Dersler

Ders Ortamları	
Derslikler	Laboratuvarlar

Ders Dışı Etkinlikler			
Bilimsel	Kültürel	Sosyal	Sportif

## Tanıtım ve Bilgilendirme Toplantıları

Okulumuzu tercih eden ve kayıt yaptıran öğrencilerimize her yıl dönem başında dersler başlamadan önce tanıtım ve bilgilendirme toplantıları düzenlenmektedir. Düzenlenen toplantıda öğrencilerimize yerleşke, GAKMYO, eğitim-öğretim süreci, ulaşım, güvenlik, kalite çalışmaları, yemekhane, kütüphane, çevre, kültürel, sanatsal, sportif etkinlikler hakkında bilgi verilmektedir. Ayrıca okulumuzda uygulanan anket sonuçlarının bir kısmı da bu toplantıda öğrencilere sunulmaktadır. Toplantıya Müdür, Müdür Yardımcısı, Yüksekokul Sekreteri, Program Başkanları, Öğretim Elemanları ve Öğrenci İşleri Personeli katılmakta öğrenciler ile tanıştırılmaktadır. 2012-2013 yılına kadar her yıl bir kez yapılan toplantı bu yıldan itibaren her dönem olmak üzere iki kez yapılmaktadır. 2014-2015 akademik yılında yeni kayıt olan öğrencilerimizle de ilk toplantı gerçekleştirilmiştir. Bu toplantıdan ayrı olarak program başkanları kendi programında, öğrencileriyle ayrıca toplantı düzenleyip, ders programı, derslerin gerçekleştirilmesi, iletişim kanalları, öneri sistemi, mevzuatlar, staj, vb. konularda öğrencilere bilgilendirme yapmaktadır.

Öğrenim görmekte olan öğrencilere ikinci sınıf için ders kayıtlarının yapılmasından sonra bilgilendirme toplantıları düzenlenmektedir. 2012-2013 yılına kadar yılda bir kez yapılan toplantılar ikiye çıkarılarak her yarıyıl başında yapılmaya başlanmıştır. Toplantıda öğrencilere ikinci sınıf dersleri ve özellikle ikinci sınıfta alacakları İş Yeri Eğitimi dersi süreci hakkında bilgiler verilmekte. Yapılan anket sonuçları paylaşmakta ve öğrencilerin önerileri alınmaktadır. Bu toplantıda birinci sınıf bahar dönemindeki başarı sıralamasına göre onur ve yüksek onur belgesi alan öğrencilerin belgeleri küçük bir törenle verilmektedir.

## Ders Planlama

Eğitim verilmekte olan 7 program bu süreçlere uygun olarak GZFT Analizi, iş dünyası önerileri, toplum ihtiyaçları göz önünde bulundurularak açılmıştır. Ders planları her yıl gözden geçirilerek stratejik hedefler doğrultusunda yeni dersler eklenmekte, bazı dersler çıkarılmakta ya da içerikleri güncellenmektedir. Bologna Süreci; günümüzde 47 ülkenin uyguladığı, dünya genelinde birçok ülkenin de yakından takip ederek bazı yönlerini eğitim sistemlerine dâhil ettiği, yükseköğretimde öğrenci odaklı yaklaşımı ve şeffaflığı hedefleyen yeniden yapılanma ve kalite sürecidir. UÜ, 2001 yılından itibaren bu süreçte tüm eğitim programlarında uyum çalışmalarını gerçekleştirmiş ve Bologna Süreci'nin temel unsurları olan AKTS, Diploma Eki ve Program Yeterlilikleri kavramlarını uygulamaya koymuş, öğrenci, öğretim elemanı, mezun ve işveren gibi tüm paydaşlarının görüşlerini alarak eğitim programlarında sürekli iyileştirmeyi sağlayacak bir kalite sürecini başlatmıştır.

## Teknik Geziler

Programların her birisi için Öğretim Elemanları tarafından öğrencilerin alanları ile ilgili Teknik Geziler düzenlenmektedir. Fabrikalara, limanlara, iş yerlerine, seralara öğrenciler götürülerek alanları ile ilgili iş yerlerini, iş süreçlerini, iyi örnekleri görme fırsatları sağlanmaktadır. Borusan, Çimtaş, Rifat Minare gibi kendi sektörlerinde öncü olan işyerleri ile UÜ'nün ilgili fakülte ve MYO'larına teknik geziler düzenlenmiştir.

## *Güçlü Zayıf Yanlarımız*

EĞİTİM ÖĞRETİM HİZMETLERİ		PERFORMANS GÖSTERGESİ
<b>GÜÇLÜ YÖNLER</b>	Ders planlarının ihtiyaca göre düzenlenmesi	Eğitim öğretim
	Laboratuvar ve uygulama alanlarının yeterliliği	Eğitim öğretim
	Derslik sayısının yeterliliği	Eğitim öğretim
	Eğitimde bilgi teknolojilerinin kullanılması ve güncellenmesi	Eğitim öğretim

	Uzman desteğinin alınması	Eğitim öğretim
	İşyeri eğitimi	Eğitim öğretim
	Sanayi ve işverenle yapılan protokoller	Eğitim öğretim
	Asım Kocabıyık vakfının desteği	Eğitim öğretim
	İşveren danışma kurulunun olması	Eğitim öğretim
	Akademik danışmanlık	Eğitim öğretim
	Öğrenci toplulukları	Eğitim öğretim
	Barınma ve spor olanakları	Eğitim öğretim
	Teknik geziler	Eğitim öğretim
	Burs olanakları	Eğitim öğretim
<b>ZAYIF YÖNLER</b>	Ön lisans programlarına sınavsız geçiş nedeniyle öğrenci niteliğindeki yetersizlikler	Eğitim öğretim
	Beklenti ve öneri mekanizmalarının(Bireysel öneri sistemi) etkin kullanılmaması	Eğitim öğretim
	Öğrencilerin kurum aidiyetinin zayıf olması	Eğitim öğretim

## *Sosyal ve Kültürel Hizmetler*

### **Sosyal ,Sportif ve Kültürel Etkinlikler**

“Çevreye duyarlı, sosyal yönü gelişmiş ve fark yaratacak nitelikli meslek elemanı yetiştirmek” olarak belirtmiş olduğumuz özgörevimizden hareketle öğrencilerimizin sosyal yönlerinin gelişmesi amacıyla GAKMYO’da birçok sosyal, sportif ve kültürel etkinlikler planlamakta ve hayata geçirmektediriz. Sosyal faaliyet olarak öğrencilerimiz düzenli sahil kıyı temizliği, huzur evi ziyaretleri gerçekleştirmektedir. Sportif faaliyetler konusunda her yıl UÜ’nün düzenlemiş olduğu spor oyunlarına 6 farklı branşta katılmaktayız. Futbol takımımız 2013-2014 spor oyunlarında turnuvaya katılan fakülte ve yüksekokullar arasında üniversite dördüncüsü olmuştur. Bu seneki futbol takımımız 2014-2015 spor oyunlarına başarılı bir başlangıç yapmıştır. Bunun yanında okulumuzda masa tenisi, futbol ve satranç turnuvası düzenlemekteyiz. Bu turnuvalarda bireysel ve takım bazında başarı gösteren öğrencilerimize, Gemlik Kaymakamı ve Gemlik Belediye Başkanının katıldığı küçük bir törenle kupa verilmiştir. Kültürel etkinlikler konusunda okulumuzda resim, model tekne sergileri açılmış ve Türkiye medyasında oldukça yer bulmuştur. Halk müziği, sanat müziği, rock müziği konserleri düzenlenmekte olup öğrenciler bu faaliyetlerin artırılması konusunda talepte bulunmaktadır. İlk kez bu sene öğrencilerimizin de içinde bulunduğu tiyatro topluluğu AKKM’de “Komşu Köyün Delisi” isimli tiyatro oyununu sahneye koymuştur.

<b>SOSYAL KÜLTÜREL ETKİNLİKLER</b>
Asım Kocabıyık Kültür Merkezinde Öğrencilere Yönelik Etkinlikler
Kan Bağışı Kampanyası
Ağaç Dikme Etkinliği
LÖSEV Çalışmaları
Huzurevi Ziyareti
Çocuk Yuvası Ziyareti
Mezuniyet Balosu

## Güçlü Zayıf Yanlarımız

SOSYAL VE KÜLTÜREL HİZMETLER		PERFORMANS GÖSTERGESİ
<b>GÜÇLÜ YÖNLER</b>	Asım Kocabıyık Vakfının desteği	Sosyal ve Kültürel etkinlik
	Öğrenci Toplulukları	Sosyal ve Kültürel etkinlik
	U.Ü. geleneksel spor şöleni	Sosyal ve Kültürel etkinlik
<b>ZAYIF YÖNLER</b>		

## Topluma Sunulan Hizmetler

Topluma yönelik etkinliklerin 2009-2014 yılları arasındaki gelişimi incelendiğinde genellikle hedeflenen düzeyde etkinlik gerçekleştirilerek düzenli bir gelişme sağlandığı görülmektedir. Bu etkinliklerin bir kısmı geleneksel hale gelen Kan Bağışı Kampanyası, Ağaç Dikme Etkinliği, LÖSEV, Huzurevi ve Çocuk Yuvası Ziyareti' vb. sosyal sorumluluk etkinlikleridir.

Etkinlikler ve Katılım Değerleri			
Yıllar	Hedef	Gerçekleşen	Katılımcı Sayısı
2010	3	4	1200
2011	3	2	500
2012	3	4	2200
2013	5	26	2400
2014	26	27	2500

## Güçlü Zayıf Yanlarımız

TOPLUMA SUNULAN HİZMETLER		PERFORMANS GÖSTERGESİ
<b>GÜÇLÜ YÖNLER</b>	Yerleşkede Asım Kocabıyık kültür merkezinin olması	Fiziki Durum
	Sosyal ve Kültürel etkinliklere katılımın sürekli artması	Sosyal ve kültürel etkinliklere katılım
<b>ZAYIF YÖNLER</b>		

## YETKİNLİKLERİMİZ

YETKİNLİKLERİMİZ
Serbest Bölgeye yakınlığı
UÜ'nün en büyük ikinci kampüsü
Kampüsün yurtları içermesi
Kültür merkezinin olması
Borusan Holding desteği
Sanayi ile yapılan işbirliği protokolleri
Deniz ve Liman İşletmeciliği ve Bahçe Tarımı programlarının Bursa'da tek olması
Devlet üniversitelerinde hazırlık sınıfı olan az sayıda okuldan birisi
Kampüste spor alanları
2011 EFQM 3 Yıldız Yetkinlik Belgesi, 2012 Bursa Kalite Ödülü Jüri Teşvik Ödülü, 2013 Bursa Kalite Başarı Ödülü ve EFQM 4 Yıldız Yetkinlik Belgesi
UÜ MYO'ları içinde EFQM Mükemmellik Modelini benimseyen tek okul

## b.Çevre Analizi

### 1.Yasal Düzenlemeler ,Yükseköğretim Alanında Ulusal ve Uluslar arası Gelişmelerin Değerlendirilmesi

Yasal Düzenlemeler ,Yükseköğretim Alanında Ulusal ve Uluslar arası Gelişmelerin Değerlendirilmesi	PERFORMANS GÖSTERGESİ
<b>Fırsatlar</b> Yeni yüksek öğretim yasası hazırlanması çalışmalarını geleceğe dönük yeni beklentileri oluşturmuştur	Eğitim öğretim
Akademik ve idari personel istihdam politikalarının gereksinimlerini karşılayacak şekilde iyileştirilmesi gerekmektedir.	Eğitim öğretim
Öğretim elemanlarının hizmet-danışmanlık faaliyetlerine mali mevzuat bakımından kolaylık sağlanmalıdır.	Eğitim öğretim
Bologna süreci temel faaliyetimiz olan eğitim-öğretimin standartlaşmasını sağlamaktadır.	Eğitim öğretim
Erasmus programı karşılıklı işbirliğine yönelik bir program olup öğretim elemanı ve öğrenci gelişimini sağlamaktadır.	Eğitim öğretim
Farabi ve Mevlana değişim programları öğretim elemanları ve öğrencilerin gelişimini sağlamaktadır	Eğitim öğretim
<b>Tehditler</b> Sınavsız geçiş sistemi	Eğitim öğretim
Değişen yasa ve yönetmelikler	Eğitim öğretim



## 2.Mezunlarla ilgili Gelişmelerin Değerlendirilmesi

Mezunlarla ilgili Gelişmelerin Değerlendirilmesi		PERFORMANS GÖSTERGESİ
<b>Fırsatlar</b>	Yapılan işbirliği ve protokollerin öğrencinin gelişimine olumlu yansıdığı gözlenmiştir	Eğitim öğretim
	İş yeri eğitimi öğrencinin iş hayatına katkı sağlayacak farklı vasıfları kazanmasına neden olmaktadır	Eğitim öğretim
	İşveren danışma kurulu kararları nitelikli eleman istihdamına katkı sağlamaktadır.	Eğitim öğretim
<b>Tehditler</b>		

## 3.Sanayii ve Sosyal Kurumlar ile ilişkiler ve Gelişmelerin Değerlendirilmesi

Sanayii ve Sosyal Kurumlar ile ilişkiler ve Gelişmelerin Değerlendirilmesi		PERFORMANS GÖSTERGESİ
<b>Fırsatlar</b>	Sanayi ile işbirliği çerçevesinde yapılan protokol ve sözleşmelerin eğitim öğretime olumlu katkılarına dikkate alarak ,diğer kurum ve kuruluşlarla karşılıklı güven,saygı ve şeffaflığa dayalı sürdürülebilir bir ilişkinin gerçekleştirilmesi için Çalışmalar ivme kazanmalıdır.	Eğitim öğretim
	Uzmanlık gerektiren alanlarda dışarıdan yapılan görevlendirmeler eğitim öğretime önemli destek sağlamaktadır	Eğitim öğretim
	Toplum ve sanayinin nitelikli eleman ihtiyacı artmaktadır	Eğitim öğretim
<b>Tehditler</b>		

## 4.Eğitim Teknolojilerindeki Gelişmelerin Değerlendirilmesi

Eğitim Teknolojilerindeki Gelişmelerin Değerlendirilmesi		PERFORMANS GÖSTERGESİ
<b>Fırsatlar</b>	Programlarımızda eğitim teknolojisine yönelik teknoloji kullanımının eğitimin kalitesini yükselttiği gözlenmiştir	Eğitim öğretim
<b>Tehditler</b>	Mali yetersizlik	Eğitim öğretim

## 5.Bulunduđu Bölgenin Ekonomik ve Ticari Kalkınmasına Etkisinin Deđerlendirilmesi

Bulunduđu Bölgenin Ekonomik ve Ticari Kalkınmasına Etkisinin Deđerlendirilmesi		PERFORMANS GÖSTERGESİ
<b>Fırsatlar</b>	Serbest bölgenin Gemlik'te kurulması	Eđitim öğretim
	Eđitimi ve nitelikli insan istihdam ihtiyacı	Eđitim öğretim
<b>Tehditler</b>	Okul çevresinin sosyo-ekonomik düzeyi	Eđitim öğretim

### PEST ANALİZİ

Dış çevre analizi bir kurumu etkileyebilecek türdeki dışsal deđişimler ve eğilimlerin deđerlendirilmesini içermektedir. Analiz kapsamında ekonomik, sosyal, siyasal, demografik, kültürel, çevresel, teknolojik ve rekabete yönelik etkenler önem kazanmıştır. 2014-2018 stratejik planında yer alan çevre analizi için Politik, Ekonomik, Sosyal, Teknolojik (PEST) yöntemini kullanarak ,dış gelişmelerin etkilerini anlayıp gerekli güncellemeleri yapmaktadır.

	FIRSATLAR	TEHDİTLER
P	Hükümet politikaları AB uyum süreci Serbest bölgenin Gemlik'te kurulması Erasmus, Farabi ve Mevlana deđişim programları	Sınavsız geçiş sistemi Deđişen yasa ve yönetmelikler
E	Ülkenin ekonomik durumu Ülkedeki istihdam durumu Yerel yönetim desteđi Borusan holding ve Borusan eğitim vakfı desteđi GTO destek ve hibe Programları Eđitimi ve nitelikli insan istihdam ihtiyacı	Mali yetersizlik Okul çevresinin sosyo-ekonomik düzeyi
S	Kültürel zenginlik Göç yoğunluğu	Kozmopolit yapı
T	Teknolojik yenilikler Teknoloji transferi	Mali yetersizlik

## GELECEĞE BAKIŞ

### a. Özgörev , Uzgörü , Değerlerimiz

ÖZGÖREV (MİSYON)
İş dünyasının ihtiyaçları doğrultusunda açılan programlarda temel ve uygulamalı eğitimler vererek; kendini sürekli geliştiren, sorun çözme becerisi ve özgüven kazanmış, etik değerlere bağlı, çevreye duyarlı, sosyal yönü gelişmiş ve fark yaratacak nitelikli meslek elemanı yetiştirmektir
UZGÖRÜ (VİZYON)
Öğrenci ve iş dünyası tarafından en çok tercih edilen, ulusal ve uluslararası meslek standartlarına uygun nitelikte eleman yetiştiren bir eğitim kurumu olmaktır.
DEĞERLERİMİZ
Öğrenci odaklılık Katılımcı yönetim Bilimsel yöntemleri esas almak Açıklık ve şeffaflık Etik değerlere bağlılık Çevreye duyarlılık Değişim ve sürekli gelişim

### b. Stratejik Amaç ve Hedeflerimiz

ULUDAĞ ÜNİVERSİTESİ 2014-2018 STRATEJİK PLAN STRATEJİK AMAÇLARI	
1	EĞİTİM VE ÖĞRETİMİN NİTELİĞİNİ GELİŞTİRMEK
2	ARAŞTIRMA VE GELİŞTİRME FAALİYETLERİNİ NİCELİK VE NİTELİK AÇISINDAN GELİŞTİRMEK
3	ARAŞTIRMA ÇIKTILARINI TOPLUMSAL VE EKONOMİK FAYDAYA DÖNÜŞTÜRME SÜRECİNİ DESTEKLEMEK
4	TOPLUMSAL HİZMETLERİN İYİLEŞTİRİLMESİ VE ÇEŞİTLENDİRİLMESİNİ SAĞLAMAK
5	ÖZEL HİZMET ALANLARI OLUŞTURARAK ULUSAL VE ULUSLAR ARASI ÖLÇEKTE ÖNCÜ OLMAK
6	KURUMSAL KİMLİK YAPISINI GELİŞTİRMEK
7	PAYDAŞLARLA İLİŞKİLERİ GÜÇLENDİRMEK

ULUDAĞ ÜNİVERSİTESİ 2014- 2018 YILI STRATEJİK AMAÇ VE HEDEFLERİ		
SA1	Eğitim ve Öğretimin Niteliğini Geliştirmek	
	SH1.1	Öğretim elemanlarının niteliğini geliştirmek
	SH1.2	Eğitim programlarının niteliğini geliştirmek
	SH1.3	Öğretme ve öğrenme ortamlarını iyileştirmek
	SH1.4	Öğrencinin niteliğini arttırmak
	SH1.5	Yaşam boyu öğrenme kapsamında sürdürülen etkinlikleri arttırmak
SA2	Araştırma ve Geliştirme Faaliyetlerini Nitelik ve Nicelik Açısından Geliştirmek	
	SH2.1	Yayınların nitelik ve niceliğini arttırmak
	SH2.2	Araştırmada kullanılan bilgi kaynaklarını arttırmak
	SH2.3	Bili insanı kaynağının artırılması ve niteliğini iyileştirmek
	SH2.4	Finansal kaynakların geliştirilmesini sağlamak ve etkin kullanmak
	SH2.5	Bilimsel ,kültürel ,sanatsal ve sosyal toplantılara katılımı arttırmak
	SH2.6	Multidisipliner Çalışmalar ve Diğer Üniversitelerle Yapılan Ortak Çalışmaların

	Özendirilmesini Sağlamak ve Ortak Çalışma Sayılarını Artırmak
SH2.7	Uygulama ve Araştırma Merkezlerinin Etkinliğini Artırmak
SH2.8	Uygulama ve araştırma amaçlı finansal kaynakların etkin kullanılmasını sağlamak
SH2.9	Lisansüstü Tezlerin Nitelik ve Niceliklerini Artırmak
SH2.10	Araştırma Geliştirme Alt Yapısının Geliştirmek
<b>SA3</b>	<b>Araştırma Çıktılarını toplumsal ve ekonomik faydaya dönüştürme sürecini desteklemek</b>
SH3.1	Patent faydalı model, endüstriyel tasarım ve prototipe dönüşen Proje ve tasarımların sayısını arttırmak
SH3.2	Protokole Dayalı Üniversite-Sanayi İşbirliğini Artırmak
SH3.3	Danışmanlık Hizmetlerinin Kolaylaştırılması ve Teşvik Edilmesini Sağlamak
SH3.4	Özel Kuruluşlar ve Kamu Kurumlarının AR-GE Personeli Gereksinimin Karşılmasına Verilen Desteği Arttırmak
<b>SA4</b>	<b>Toplumsal hizmetlerin iyileştirilmesi ve çeşitlendirilmesini sağlamak</b>
SH4.1	Topluma Hizmet Amacı İle Birimler Arasında Etkin Koordinasyon Sağlamak
SH4.2	Sunulan Hizmetlere Yönelik Fiziki Alanları ve Teknolojik Alt Yapıyı İyileştirmek
SH4.3	Sunulan Güvenli Sağlık Hizmetlerini Artırmak
SH4.4	Hayvan Hastanesi Hizmetlerini Artırmak
SH4.5	Bilim ve Teknoloji Uygulama ve Araştırma Merkezi Hizmetlerini Geliştirmek
<b>SA5</b>	<b>Özel hizmet alanları oluşturarak ulusal ve uluslar arası ölçekte öncü olmak</b>
SH5.1	Akreditasyon Kuruluşlarınca Sunulan Hizmetlerin Akredite Edilmesi ve Devamlılığını Sağlamak
SH5.2	Laboratuvarların Ulusal ve Uluslararası Kurum ve Kuruluşlara Hizmet Vermesini Sağlamak
SH5.3	Sağlık Turizminde Öncü Olmak
<b>SA6</b>	<b>Kurumsal kimlik yapısını geliştirmek</b>
SH6.1	İdari personelin niteliğini geliştirmek
SH6.2	Akademik ve İdari Yönetim Sistemlerini İyileştirmek
SH6.3	Üniversitenin İhtiyaç Duyduğu Raporlama Verilerinin Elektronik Ortamdan Alınmasının Sağlanması
SH6.4	Fiziki Alanları İyileştirmek
SH6.5	Sosyal Olanakları (yurt, misafirhane, kafeterya, spor) Nitelik ve Nicelik Olarak İyileştirmek
SH6.6	Üniversite Tanıtım Faaliyetlerini Artırmak
<b>SA7</b>	<b>Paydaşlarla ilişkileri güçlendirmek</b>
SH7-1	Mezunlarla ilişkileri güçlendirmek
SH7.2	Eğitim kurumları ile yürütülen ortak proje sayısını arttırmak
SH7.3	Sektör işbirliğini arttırmak ve işveren ilişkilerini güçlendirmek
SH7.4	Mesleki kuruluşlar, STK, Mülki ve yerel yönetimlerle ilişkileri Güçlendirmek

GEMLİK ASIM KOCABIYIK MESLEK YÜKSEKOKULU 2014-2015 YILI STRATEJİK AMAÇ VE HEDEFLERİ		
<b>SA1</b>	<b>Eğitim ve Öğretimin Niteliğini Geliştirmek</b>	
	SH1.1	Öğretim elemanlarının niteliğini geliştirmek
	SH1.2	Eğitim programlarının niteliğini geliştirmek
	SH1.3	Öğretme ve öğrenme ortamlarını iyileştirmek
	SH1.4	Öğrencinin niteliğini arttırmak
<b>SA2</b>	<b>Araştırma ve Geliştirme faaliyetlerini nitelik ve nicelik açısından Geliştirmek</b>	
	SH2.1	Yayınların nitelik ve niceliğini arttırmak
	SH2.4	Finansal kaynakların geliştirilmesini sağlamak ve etkin kullanmak
	SH2.8	Uygulama ve araştırma amaçlı finansal kaynakların etkin kullanılmasını sağlamak
<b>SA3</b>	<b>Araştırma çıktıları toplumsal ve ekonomik faydaya dönüştürme sürecini desteklemek</b>	
	SH3.1	Patent faydalı model, endüstriyel tasarım ve prototipe dönüşen Proje ve tasarımların sayısını arttırmak
<b>SA6</b>	<b>Kurumsal kimlik yapısını geliştirmek</b>	
	SH6.1	İdari personelin niteliğini geliştirmek
	SH6.4	Fiziki Alanları İyileştirmek
	SH6.6	Üniversite Tanıtım Faaliyetlerini Arttırmak
<b>SA7</b>	<b>Paydaşlarla ilişkileri güçlendirmek</b>	
	SH7.2	Eğitim kurumları ile yürütülen ortak proje sayısını arttırmak
	SH7.3	Sektör işbirliğini arttırmak ve işveren ilişkilerini güçlendirmek
	SH7.4	Mesleki kuruluşlar, STK, Mülki ve yerel yönetimlerle ilişkileri Güçlendirmek

### c.Stratejiler

#### STRATEJİK AMAÇ 1 İÇİN BELİRLENEN STRATEJİLER

- ✓ Alanında uzman kişilerin ders,seminer,konferans gibi faaliyetlerde yer almasına olanak sağlayacak planlama ve yürütme süreçlerine gerekli desteğin ve kaynağın sağlanması
- ✓ Eğitim alanlarının ısıtma, aydınlatma ve hijyen koşullarının mutlak uygunluğunun sağlanması için bütçeden gerekli payların ayrılması
- ✓ Meslek yüksekokulu eğitim binasının deprem dayanıklılık testlerinin yapılması
- ✓ İş Sağlığı güvenliği ile ilgili çalışmaların ivme kazanması

#### STRATEJİK AMAÇ 2 İÇİN BELİRLENEN STRATEJİLER

- ✓ Yayınların nicelik ve niteliği ile ilgili verilecek katkının paylaşılması

#### STRATEJİK AMAÇ 6 İÇİN BELİRLENEN STRATEJİLER

- ✓ Meslek yüksekokulu tanıtım faaliyetleri ile ilgili çalışmaların yapılacak iyileştirmelerin desteklenmesi ve kaynak sağlanması

#### STRATEJİK AMAÇ 7 İÇİN BELİRLENEN STRATEJİLER

- ✓ Mezunların istihdam durumunu takip etmek,geliştirmek ve bu gelişimi kurumsal imaja daha etkin bir şekilde yansıtmak
- ✓ Mezun aşamasındaki öğrencilerimizin mezun derneklerine katılımını sağlamak

- ✓ Danışma kurulu üyelerinin dağılımını sektörlere göre planlama
- ✓ Bursa ilinde bulunan eğitim kurumları ile ortak proje geliştirilmesi için örnek çalışmaların titizlikle duyurulması ve özendirilmesi

## UYGULAMA

### Performans Hedeflerimiz

GEMLİK ASIM KOCABIYIK MESLEK YÜKSEKOKULU 2014-2015 YILI PERFORMANS HEDEFLERİ
Eğitim-Öğretim Planlarının Tamamını Güncelleyerek İyileştirmek
Eğitim-Öğretim Hizmeti Sunulan Birim Sayısını Artırmak
Ders Veren Kadrolu Öğretim Elemanı Sayısını Artırmak
Yetiştirilen Nitelikli Öğretim Elemanı Sayısını Arttırmak
Eğitim-Öğretim Amaçlı Bina ve Tesislerin Kapasitesini Arttırmak
Eğitim-Öğretim Amaçlı Tesislerin Fiziki Durumunu İyileştirmek
Eğitim-Öğretim Alanlarının Fiziki Donanımlarını İyileştirmek
Yerleşkelerin Alt Yapısını Geliştirmek
Dersliklerin Teknolojik Donanımını İyileştirmek
Öğretim Elemanı Başına Düşen Yayın Sayısını Arttırmak
Desteklenen Bilimsel Araştırma Proje Sayısını Arttırmak
Düzenlenen Bilimsel/Sanatsal Etkinlik Sayısını Arttırmak
Bilimsel Etkinliklerde Sunulan Tebliğ / Performans Sayısını Arttırmak
Kalite Yönetim Sistemini Tüm Birimlere Yaygınlaştırmak
İdari Personelin Niteliğini İyileştirmek
İdari Personel Kadro Doluluk Oranını Arttırmak
İdari Bürolarda Çalışma Koşullarını İyileştirmek
Çalışanlara Sunulan Sosyal ve Spor Hizmetlerini İyileştirmek
Öğrencilere Yönelik Tanıtım ve Yönlendirme Faaliyetlerinin Sayısını Arttırmak
Öğrencilere Yönelik Bilimsel, Sosyal, Kültürel ve Sportif Faaliyetleri İyileştirmek
Öğrencilere Yönelik Barınma ve Beslenme Hizmetlerini İyileştirmek
Spor Amaçlı Tesislerin Alanını Arttırmak
Mezunlarla İlişkileri Güçlendirmek
Üniversite-Sanayi İşbirliğine Yönelik Eğitim, Danışmanlık ve İşbirliği Faaliyetlerinin Sayısını Arttırmak
Diğer Üniversiteler ile İlişkilerin Geliştirilmesine Yönelik Faaliyetlerin Sayısını Arttırmak
Kamu İdareleri, Meslek Odaları ve STK'lara Yönelik Faaliyetlerin Sayısını Arttırmak
Sosyal Sorumluluk Proje Sayısını Arttırmak

## Faaliyetlerimiz

GEMLİK ASIM KOCABIYIK MESLEK YÜKSEKOKULU 2014-2015 YILI STRATEJİK AMAÇ VE HEDEFLERİ		
<b>SA1</b>	<b>Eğitim ve Öğretimin Niteliğini Geliştirmek</b>	
SH1.1	Öğretim elemanlarının niteliğini geliştirmek	
	<b>FA.1 : Yurtiçi Mesleki Eğitim Faaliyeti</b>	
	<b>FA.2 : Yurtdışı deneyimi kazandırma faaliyeti</b>	
SH1.2	Eğitim programlarının niteliğini geliştirmek	
	<b>FA.1 : Eğitim Akreditasyonu</b>	
	<b>FA.2 : Ders Planı Güncelleme</b>	
	<b>FA.3 : Eğitimden uzman desteği alma</b>	
	<b>FA.4 : Ders Çeşitlendirme</b>	
SH1.3	Öğretme ve öğrenme ortamlarını iyileştirmek	
	<b>FA.1 : Dersliklerin ve laboratuvarların teknolojik donanımı</b>	
	<b>FA.2 : Eğitim-öğretim tesislerinin fiziki donanımı</b>	
	<b>FA.3 : Teknoloji kullanımı ve iletişim</b>	
SH1.4	Öğrencinin niteliğini arttırmak	
	<b>FA.1 : Eğitim ve öğretimde çeşitlilik yaratma</b>	
	<b>FA.2 : Önlisans ve Lisans eğitimi</b>	
	<b>FA.3 : Yaz Öğretimi</b>	
<b>SA2</b>	<b>Araştırma ve Geliştirme faaliyetlerini nitelik ve nicelik açısından Geliştirmek</b>	
SH2.1	Yayınların nitelik ve niceliğini arttırmak	
	<b>FA.1 : Uluslararası bilimsel yayın</b>	
	<b>FA.2 : Yayın kalitesi</b>	
SH2.4	Finansal kaynakların geliştirilmesini sağlamak ve etkin kullanmak	
	<b>FA.1 : Ortak laboratuvar kullanımı</b>	
SH2.8	Uygulama ve araştırma amaçlı finansal kaynakların etkin kullanılmasını sağlamak	
	<b>FA.1 : Rektörlük bilimsel araştırma projesi</b>	
	<b>FA.2 : Dış kaynaklı projeler</b>	
<b>SA3</b>	<b>Araştırma çıktıları toplumsal ve ekonomik faydaya dönüştürme sürecini desteklemek</b>	
SH3.1	Patent faydalı model, endüstriyel tasarım ve prototipe dönüşen Proje ve tasarımların sayısını arttırmak	
	<b>FA.1 : Fikri mülkiyet haklarını almak</b>	
<b>SA6</b>	<b>Kurumsal kimlik yapısını geliştirmek</b>	
SH6.1	İdari personelin niteliğini geliştirmek	
	<b>FA.1 : Hizmet içi eğitim</b>	
SH6.4	Fiziki Alanları İyileştirmek	
	<b>FA 1 : Büro donanım hizmetleri</b>	
SH6.6	Üniversite Tanıtım Faaliyetlerini Artırmak	
	<b>FA.1 : Bilimsel, Kültürel ve Sportif faaliyetler</b>	
<b>SA7</b>	<b>Paydaşlarla ilişkileri güçlendirmek</b>	
SH7.2	Eğitim kurumları ile yürütülen ortak proje sayısını arttırmak	
	<b>FA.1 : Diğer üniversitelerle kültürel işbirliği</b>	
	<b>FA.2 : Sosyal sorumluluk projesi</b>	
SH7.3	Sektör işbirliğini arttırmak ve işveren ilişkilerini güçlendirmek	

	<b>FA.1 : Sektör işbirliği</b>
SH7.4	Mesleki kuruluşlar, STK, Mülki ve yerel yönetimlerle ilişkileri Güçlendirmek
	<b>FA.1 : Mesleki kuruluşlar,STK,Mülki ve yerel yönetimler ile ilişkileri güçlendirme</b>

## Performans Göstergeleri

GEMLİK ASIM KOCABIYIK MESLEK YÜKSEKOKULU 2014-2015 YILI PERFORMANS GÖSTERGELERİ					
SA1	Eğitim ve Öğretimin Niteliğini Geliştirmek				
SH1.1	Öğretim elemanlarının niteliğini geliştirmek				
	FA.1 : Yurtiçi Mesleki Eğitim Faaliyeti				
	<b>PG: İlgili Birim Tarafından Düzenlenen Bilimsel/ Sanatsal /Sportif Etkinlik Sayısı</b>				
	FA.2 : Yurtdışı deneyimi kazandırma faaliyeti				
	<b>PG: Yurtdışındaki Üniversitelerde Görevlendirilen Öğretim Elemanı Sayısı</b>				
	<b>PG: Uluslararası Kongre, Sempozyum vb. Bilimsel, Sanatsal ve Sportif Etkinliklere Katılmak Üzere İlgili Birim Tarafından Görevlendirilen Öğretim Elemanı Sayısı</b>				
SH1.2	Eğitim programlarının niteliğini geliştirmek				
	FA.1 : Eğitim Akreditasyonu				
	<b>PG: Uludağ Üniversitesine Kayıtlı Yabancı Uyruklu Öğrenci Sayısı</b>				
	FA.2 : Ders Planı Güncelleme				
	<b>PG: Yeni Eklenen Ders Sayısının Toplam Ders Sayısına Oranı</b>				
	<b>PG: Kaldırılan Ders Sayısının Toplam Ders Sayısına Oranı</b>				
	<b>PG: Seçmeli Ders Sayısının Toplam Ders Sayısına Oranı</b>				
	<b>PG: Yapılan Mesleki Uygulamaların Toplam Ders Saatine Oranı</b>				
	FA.3 : Eğitimden uzman desteği alma				
	<b>PG: Uzman Kişilerce Verilen Ders, Atölye vb. Sayısı</b>				
	FA.4 : Ders Çeşitlendirme				
	<b>PG: Alan Dışı (Sanat, Kültür ve Spor) Ders Sayısı</b>				
SH1.3	Öğretme ve öğrenme ortamlarını iyileştirmek				
	FA.1 : Dersliklerin ve laboratuvarların teknolojik donanımı				
	<b>PG: Çoklu Öğrenme Ortamlarının Oranı</b>				
	<b>PG: Eğitim-Öğretim ve Uygulamalarda Kullanılacak Ders Araç-Gereç ve Materyallerinin İyileştirilmesine Yönelik Toplam Birim Bütçesinden Harcanan Miktarın Toplam Birim Bütçesine Oranı</b>				
	FA.2 : Eğitim-öğretim tesislerinin fiziki donanımı				
	<b>PG: Fiziki Donanımı Kısmen veya Tamamen İyileştirilen</b>				



	<b>Eğitim-Öğretim ve Uygulama Alanlarının Sayısı</b>					
	FA.3 : Teknoloji kullanımı ve iletişim					
	<b>PG: Elektronik Ortamda Öğrenci Erişimine Sunulan Ders Notu veya PPT, PPTX vb. Sunu Sayısı</b>					
SH1.4	Öğrencinin niteliğini arttırmak					
	FA.1 : Eğitim ve öğretimde çeşitlilik yaratma					
	<b>PG: Zorunlu/İsteğe Bağlı Yabancı Dil Hazırlık Sınıfı Uygulanan Bölüm/Program Sayısı</b>					
	<b>PG: Kurumiçi Yatay Geçiş İmkânı Sağlayan Bölüm/Program Sayısı</b>					
	FA.2 : Önlisans ve Lisans eğitimi					
	<b>PG: Kadrolu Öğretim Elemanı Başına Düşen Ortalama Önlisans Öğrencisi Sayısı</b>					
	FA.3 : Yaz Öğretimi					
	<b>PG: Yaz Öğretimi Ders Saati</b>					
	<b>PG: Yaz Öğretimi İçin Diğer Üniversitelerden Gelen Öğrenci Sayısı</b>					
<b>SA2</b>	<b>Araştırma ve Geliştirme faaliyetlerini nitelik ve nicelik açısından Geliştirmek</b>					
SH2.1	Yayınların nitelik ve niceliğini arttırmak					
	FA.1 : Uluslararası bilimsel yayın					
	<b>PG: AHCI, SSCI, SCI, SCI-Exp. İndekslerindeki Uluslararası Yayın Sayısı</b>					
	<b>PG: AHCI, SSCI, SCI,SCI-Exp. Dışındaki İndekslerdeki Uluslararası Yayın Sayısı</b>					
	<b>PG: Öğretim Üyesi Başına Düşen AHCI, SSCI, SCI, SCI-Exp. İndekslerindeki Uluslararası Yayın Sayısı</b>					
	<b>PG:Öğretim Üyesi Başına Düşen AHCI, SSCI, SCI, SCI-Exp Dışındaki İndekslerdeki Uluslararası Yayın Sayısı</b>					
	<b>PG:Uluslararası Bilimsel Etkinliklerde Sunulan Bildiri/Sanatsal Performans Sayısı</b>					
	FA.2 : Yayın kalitesi					
	<b>PG:WEB of Science'da Yapılan Atıf Sayısı</b>					
	<b>PG:Impact Faktörü 2'nin Üzerinde Olan Dergilerdeki Yayın Sayısı</b>					
SH2.4	Finansal kaynakların geliştirilmesini sağlamak ve etkin kullanmak					
	FA.1 : Ortak laboratuvar kullanımı					
	<b>PG: Birimlerde Kurulan Ortak Kullanıma Açık Laboratuvar Sayısı</b>					
SH2.8	Uygulama ve araştırma amaçlı finansal kaynakların etkin kullanılmasını sağlamak					
	FA.1 : Rektörlük bilimsel araştırma projesi					
	<b>PG: Rektörlük BAP Tarafından Desteklenen Proje Sayısı</b>					
	FA.2 : Dış kaynaklı projeler					
	<b>PG: AB Fonlarından Desteklenen Proje Sayısı</b>					
<b>SA3</b>	<b>Araştırma çıktılarını toplumsal ve ekonomik faydaya dönüştürme sürecini desteklemek</b>					
SH3.1	Patent faydalı model, endüstriyel tasarım ve prototipe dönüşen Proje ve tasarımların sayısını arttırmak					
	FA.1 : Fikri mülkiyet haklarını almak					
	<b>PG: TPE,EPO,USPO Onaylı İncelemeli Patent Sayısı</b>					
<b>SA6</b>	<b>Kurumsal kimlik yapısını geliştirmek</b>					
SH6.1	İdari personelin niteliğini geliştirmek					

	FA.1 : Hizmet içi eğitim					
	<b>PG: Kurum Dışı Eğitimlere Katılan İdari Personel Sayısı</b>					
SH6.4	Fiziki Alanları İyileştirmek					
	FA 1 : Büro donanım hizmetleri					
	<b>PG:Donanımı İyileştirilen İdari Büro Sayısı</b>					
	<b>PG:Donanımı İyileştirilen Akademik Büro Sayısı</b>					
SH6.6	Üniversite Tanıtım Faaliyetlerini Artırmak					
	FA.1 : Bilimsel, Kültürel ve Sportif faaliyetler					
	<b>PG: Söyleşi, Konser, Gösteri, Tiyatro, Sergi, Sportif Etkinlik vb. Üniversite Birimleri Tarafından Düzenlenen Etkinlik Sayısı</b>					
<b>SA7</b>	<b>Paydaşlarla ilişkileri güçlendirmek</b>					
SH7.2	Eğitim kurumları ile yürütülen ortak proje sayısını arttırmak					
	FA.1 : Diğer üniversitelerle kültürel işbirliği					
	<b>PG: Diğer Üniversitelerle Yapılan Faaliyet Sayısı</b>					
	FA.2 : Sosyal sorumluluk projesi					
	<b>PG: Sosyal Sorumluluk Projesi Sayısı</b>					
SH7.3	Sektör işbirliğini arttırmak ve işveren ilişkilerini güçlendirmek					
	FA.1 : Sektör işbirliği					
	<b>PG: Üniversite - Sektör İşbirliği Çerçevesinde Yapılan Protokol Sayısı</b>					
SH7.4	Mesleki kuruluşlar, STK, Mülki ve yerel yönetimlerle ilişkileri Güçlendirmek					
	FA.1 : Mesleki kuruluşlar,STK,Mülki ve yerel yönetimler ile ilişkileri güçlendirme					
	<b>PG:Mesleki Kuruluşlar ve STKlarla Yürütülen Ortak Sosyal ve Kültürel Etkinlik Sayısı</b>					
	<b>PG:Mülki ve Yerel Yönetimler İle Yürütülen Ortak Sosyal ve Kültürel Etkinlik Sayısı</b>					

## Maliyetlendirme

GEMLİK ASIM KOCABIYIK MESLEK YÜKSEKOKULU 2015 STRATEJİK PLANI GİDER VE KAYNAK BÜTÇESİ					
STRATEJİK AMAÇLAR	Personel Giderleri	SGK Devlet Primi Giderleri	Mal ve Hizmet Alımları	Döner Sermaye Bütçe Teklifi	2015 Stratejik Plan Bütçesi
	689.000	130.000	244.000	20.000	1.083.000
SA1 Eğitim ve Öğretimin Niteliğini Geliştirmek	689.000	130.000	235.000		1.063.000
SH1.1 Öğretim elemanlarının niteliğini geliştirmek			3.000		
FA.1 : Yurtiçi Mesleki Eğitim Faaliyeti					
FA.2 : Yurtdışı deneyimi kazandırma faaliyeti			3.000		
SH1.2 Eğitim programlarının niteliğini geliştirmek			1.000		

FA.1 : Eğitim Akreditasyonu					
FA.2 : Ders Planı Güncelleme			1.000		
FA.3 : Eğitimden uzman desteği alma					
FA.4 : Ders Çeşitlendirme					
SH1.3 Öğretme ve öğrenme ortamlarını iyileştirmek			6.000		
FA.1 : Dersliklerin ve laboratuvarların teknolojik donanımı					
FA.2 : Eğitim-öğretim tesislerinin fiziki donanımı			6.000		
FA.3 : Teknoloji kullanımı ve iletişim					
SH1.4 Öğrencinin niteliğini arttırmak	689.000	130.000	225.000		
FA.1 : Eğitim ve öğretimde çeşitlilik yaratma					
FA.2 : Önlisans ve Lisans eğitimi	657.000	130.000	223.000		
FA.3 : Yaz Öğretimi	32.000		2.000		
<b>SA2 Araştırma ve Geliştirme faaliyetlerini nitelik ve nicelik açısından Geliştirmek</b>					
SH2.1 Yayınların nitelik ve niceliğini arttırmak					
FA.1 : Uluslararası bilimsel yayın					
FA.2 : Yayın kalitesi					
SH2.4 Finansal kaynakların geliştirilmesini sağlamak ve etkin kullanmak					
FA.1 : Ortak laboratuvar kullanımı					
SH2.8 Uygulama ve araştırma amaçlı finansal kaynakların etkin kullanılmasını sağlamak					
FA.1 : Rektörlük bilimsel araştırma projesi					
FA.2 : Dış kaynaklı projeler					
<b>SA3 Araştırma çıktılarını toplumsal ve ekonomik faydaya dönüştürme sürecini desteklemek</b>					6.000
SH3.1 Patent faydalı model, endüstriyel tasarım ve prototipe dönüşen Proje ve tasarımların sayısını arttırmak					
FA.1 : Fikri mülkiyet haklarını almak					
<b>SA6 Kurumsal kimlik yapısını geliştirmek</b>			6.000		
SH6.1 İdari personelin niteliğini geliştirmek			1.000		
FA.1 : Hizmet içi eğitim			1.000		

SH6.4 Fiziki Alanları İyileştirmek			5.000		
FA.1 : Büro donanım hizmetleri			5.000		
SH6.6 Üniversite Tanıtım Faaliyetlerini Artırmak					
FA.1 : Bilimsel, Kültürel ve Sportif faaliyetler					
<b>SA7 Paydaşlarla ilişkileri güçlendirmek</b>			3.000		3.000
SH7.2 Eğitim kurumları ile yürütülen ortak proje sayısını arttırmak			1.000		
FA.1 : Diğer üniversitelerle kültürel işbirliği			1.000		
FA.2 : Sosyal sorumluluk projesi					
SH7.3 Sektör işbirliğini arttırmak ve işveren ilişkilerini güçlendirmek			1.000		
FA.1 : Sektör işbirliği			1.000		
SH7.4 Mesleki kuruluşlar, STK, Mülki ve yerel yönetimlerle ilişkileri Güçlendirmek			1.000		
FA.1 : Mesleki kuruluşlar, STK, Mülki ve yerel yönetimlerle ilişkileri güçlendirme			1.000		

## Performans Programı

Faaliyetler	Performans Göstergeleri	2014	2015	2016	2017	2018
<b>Yurtiçi Mesleki Eğitim Faaliyeti</b>	İlgili Birim Tarafından Düzenlenen Bilimsel/Sanatsal/Sportif Etkinlik Sayısı	0	0	0	0	1
<b>Yurtdışı Deneyimi Kazandırma Faaliyeti</b>	Yurtdışındaki Üniversitelerde Görevlendirilen Öğretim Elemanı Sayısı	0	1	0	0	0
	Uluslararası Kongre, Sempozyum vb. Bilimsel, 4 Sanatsal ve Sportif Etkinliklere Katılmak Üzere İlgili Birim Tarafından Görevlendirilen Öğretim Elemanı Sayısı		2	4	3	3
<b>Eğitim Akreditasyonu</b>	Uludağ Üniversitesine Kayıtlı Yabancı Uyruklu Öğrenci Sayısı	1	1	1	1	1
<b>Ders Planı Güncelleme</b>	Yeni Eklenen Ders Sayısının Toplam Ders Sayısına Oranı	0,03	0,02	0,02	0,02	0,02
	Kaldırılan Ders Sayısının Toplam Ders Sayısına Oranı	0,02	0,03	0,03	0,02	0,02
	Seçmeli Ders Sayısının Toplam Ders Sayısına Oranı	0,25	0,25	0,25	0,26	0,26
	Yapılan Mesleki Uygulamaların Toplam Ders Saatine Oranı	0,08	0,08	0,08	0,09	0,09

<b>Eğitimde Uzman Desteği Alma</b>	Uzman Kişilerce Verilen Ders, Atölye vb. Sayısı	4	4	5	6	6
<b>Dersleri Çeşitlendirme</b>	Alan Dışı (Sanat, Kültür ve Spor) Ders Sayısı	2	2	3	3	4
<b>Dersliklerin ve Laboratuvarların Teknolojik Donanımı</b>	Çoklu Öğrenme Ortamlarının Oranı	0,74	0,74	0,74	0,79	0,79
	Eğitim-Öğretim ve Uygulamalarda Kullanılacak Ders Araç-Gereç ve Materyallerinin İyileştirilmesine Yönelik Toplam Birim Bütçesinden Harcanan Miktarın Toplam Birim Bütçesine Oranı	0,23	0,24	0,25	0,27	0,3
<b>Eğitim-Öğretim Tesislerinin Fiziki Donanımı</b>	Fiziki Donanımı Kısmen veya Tamamen İyileştirilen Eğitim-Öğretim ve Uygulama Alanlarının Sayısı	8	8	9	9	9
<b>Teknoloji Kullanımı ve İletişim</b>	Elektronik Ortamda Öğrenci Erişimine Sunulan Ders Notu veya PPT, PPTX vb. Sunu Sayısı	20	20	25	25	30
<b>Eğitim-Öğretimde Çeşitlilik Yaratma</b>	Zorunlu/İsteğe Bağlı Yabancı Dil Hazırlık Sınıfı Uygulanan Bölüm/Program Sayısı	2	4	2	2	2
	Kurumiçi Yatay Geçiş İmkanı Sağlayan Bölüm/Program Sayısı	4	4	4	4	4
<b>Önlisans ve Lisans Eğitimi</b>	Kadrolu Öğretim Elemanı Başına Düşen Ortalama Önlisans Öğrencisi Sayısı	59	59	58	58	58
<b>Yaz Öğretimi</b>	Yaz Öğretimi Ders Saati	560	532	504	504	504
	Yaz Öğretimi İçin Diğer Üniversitelerden Gelen Öğrenci Sayısı	1	1	2	2	3
<b>Uluslararası Bilimsel Yayın</b>	AHCI, SSCI, SCI, SCI-Exp. İndekslerindeki Uluslararası Yayın Sayısı	4	4	5	5	5
	AHCI, SSCI, SCI,SCI-Exp. Dışındaki İndekslerdeki Uluslararası Yayın Sayısı	2	0	2	0	2
	Öğretim Üyesi Başına Düşen AHCI, SSCI, SCI, SCI-Exp. İndekslerindeki Uluslararası Yayın Sayısı	4	0,4	5	5	5
	Öğretim Üyesi Başına Düşen AHCI, SSCI, SCI, SCI-Exp Dışındaki İndekslerdeki Uluslararası Yayın Sayısı	2	0,2	2	0	2
	Uluslararası Bilimsel Etkinliklerde Sunulan Bildiri/Sanatsal Performans Sayısı	4	5	6	6	8
<b>Yayın Kalitesi</b>	WEB of Science'da Yapılan Atıf Sayısı	4	4	4	6	6
	Impact Faktörü 2'nin Üzerinde Olan Dergilerdeki Yayın Sayısı	0	0	0	0	1
<b>Ortak Laboratuvarı Kullanımı</b>	Birimlerde Kurulan Ortak Kullanıma Açık Laboratuvar Sayısı	9	9	9	9	9
<b>Rektörlük Bilimsel Araştırma Projesi</b>	Rektörlük BAP Tarafından Desteklenen Proje Sayısı	0	1	0	0	0
<b>Dış Kaynaklı Projeler</b>	AB Fonlarından Desteklenen Proje Sayısı	1	0	0	0	0
<b>Fikri Mülkiyet Haklarını Almak</b>	TPE,EPO,USPO Onaylı İncelemeli Patent Sayısı	0	1	0	1	0

<b>Hizmet İçi Eğitim</b>	Kurum Dışı Eğitimlere Katılan İdari Personel Sayısı	2	2	3	3	4
<b>Büro Donanım Hizmetleri</b>	Donanımı İyileştirilen İdari Büro Sayısı	4	4	4	5	5
	Donanımı İyileştirilen Akademik Büro Sayısı	5	5	5	6	6
<b>Bilimsel, Kültürel ve Sportif Faaliyetler</b>	Söyleşi, Konser, Gösteri, Tiyatro, Sergi, Sportif Etkinlik vb. Üniversite Birimleri Tarafından Düzenlenen Etkinlik Sayısı	46	47	50	51	52
<b>Diğer Üniversitelerle Kültürel İşbirliği</b>	Diğer Üniversitelerle Yapılan Faaliyet Sayısı	4	4	4	4	4
<b>Sosyal Sorumluluk Projesi</b>	Sosyal Sorumluluk Projesi Sayısı	8	8	8	10	10
<b>Sektör İş Birliği</b>	Üniversite - Sektör İşbirliği Çerçevesinde Yapılan Protokol Sayısı	8	2	10	10	11
<b>Mesleki Kuruluş,STK,Mülki ve Yerel Yönetimlerle İşkileri Güçlendirme</b>	Mesleki Kuruluşlar ve STKlarla Yürütülen Ortak Sosyal ve Kültürel Etkinlik Sayısı	8	8	8	9	9
	Mülki ve Yerel Yönetimler İle Yürütülen Ortak Sosyal ve Kültürel Etkinlik Sayısı	5	5	6	6	7

## Süreç Yönetimi

Meslek yüksekokulumuzda süreç yönetimine ilişkin çalışmalar 2009 yılında EFQM Kararlılık Başvurusu kapsamında başlatılmış, 5 temel 20 alt, 55 detay süreç tanımlanmıştır. 2013 yılında yapılan süreç iyileştirmeleri sonucu 'Yönetimsel ve Destek Süreçler' ile 'Hizmet Süreçleri' süreç kırılımlarında 7 ana süreç ve 21 alt süreç olarak düzenlenmiştir. 2014 yılında yapılan gözden geçirme ile süreç yönetim yapısı daha da sadeleştirilmiş, 3 ana süreç,9 alt süreç ve 1 detay süreç olarak süreç haritası yeniden iyileştirilmiştir.

GEMLİK ASIM KOCABIYIK MESLEK YÜKSEKOKULU SÜREÇ HARİTASI			
Ana Süreç	Alt Süreç	Detay Süreç	Süreç Sahibi
Eğitim Öğretim Süreci (Mdr, Mdr. Yrd. Prg Bşk.)	Eğitim Öğretimin Planlanması		Program Başkanları MYO Yönetim Kurulu
	Eğitim Öğretimin Gerçekleştirilmesi	Derslerin Gerçekleştirilmesi	Akademik Personel MYO Yönetim Kurulu
		Staj	Staj Komisyonu
Destek Süreçler (Harcama Yetkilisi)	Çalışanların Yönetimi		Müdür Yüksekokul Sekreteri
	Fiziki Altyapı ve Teknolojinin Yönetimi		Müdür Yüksekokul Sekreteri
	Bütçe Yönetimi		Müdür Yüksekokul Sekreteri
	Öğrenci İşleri		Öğrenci İşleri

	Yönetimi		
İlişki Yönetimi (Mdr. Mdr. Yrd.Prg. Bşk., Yük. Sek.)	Mezunlarla İlişkiler		Müdür Program Başkanları Yüksekökol Sekreteri
	Toplumla İlişkiler		
	İşveren ilişkileri		

Stratejik amaçlarımız ile süreçlerimiz ilişkilendirilmiş ve süreç kartları ile ilgili iyileştirmeler yapılmıştır.

Stratejik Amaçlarımız	İlgili Ana Sürecimiz
1 Eğitim ve Öğretimin Niteliğinin Geliştirmek	Eğitim Öğretim Süreci
2 Araştırma Geliştirme Faaliyetlerini Nicelik ve Nitelik Açısından Geliştirmek	Eğitim Öğretim Süreci
3 Araştırma Çıktılarını Toplumsal ve Ekonomik Faydaya Dönüştürme Sürecini Desteklemek	Eğitim Öğretim Süreci
4 Toplumsal Hizmetlerin İyileştirilmesi ve Çeşitlendirilmesini Sağlamak	İlişki yönetimi
5 Özel Hizmet Alanları Oluşturarak Ulusal ve Uluslararası Ölçekte Öncü Olmak	İlişki Yönetimi
6 Kurumsal Kimlik Yapısını Geliştirmek	Destek süreçler
7 Paydaşlarla İlişkileri Güçlendirmek	İlişki Yönetimi

## İZLEME VE DEĞERLENDİRME

Meslek yüksek okulumuz stratejik planı izleme ve değerlendirme, yıl içinde 3 aylık periyodlar ile performans programı gerçekleştirme sonuçları üzerinden gözden geçirme toplantılarıyla yapılmaktadır. Tüm personelin katıldığı gözden geçirme toplantılarında, Süreç sahipleri uygulamaları hakkında bilgilendirme yapmakta ve iyileştirme faaliyetleri belirlenmektedir. Ayrıca Temmuz, Ocak aylarında EFQM Mükemmellik Modelini esas alan özdeğerlendirme çalışmaları yapılmaktadır.

Değerlendirmeler sonucunda iyileştirme faaliyetleri, öneriler ve ilgili kararlar Yönetim Kurulu tarafından onaylanarak uygulama aşamalarına geçilir.

2013-2014 YILI PERFORMANS GERÇEKLEŞME				
Kodu	Adı	2013 Gerçekleşen	2013-2014 Hedef	2014-2014 Gerçekleşen
PG-1.01.1.01.01	İlgili Birim Tarafından Düzenlenen Bilimsel/Sanatsal/Sportif Etkinlik Sayısı	1	0	32
PG-1.01.1.01.02	Kurum Dışında Düzenlenen Ulusal Kongre, Sempozyum vb. Bilimsel, Sanatsal ve Sportif Etkinliklere Katılmak Üzere İlgili Birim Tarafından Görevlendirilen Öğretim Elemanı Sayısı	0	0	3
PG-1.01.2.01.03	Uluslararası Kongre, Sempozyum vb. Bilimsel, Sanatsal ve Sportif Etkinliklere Katılmak Üzere İlgili Birim Tarafından Görevlendirilen Öğretim Elemanı Sayısı	2	4	2
PG-1.02.1.01.02	Uludağ Üniversitesine Kayıtlı Yabancı Uyruklu Öğrenci Sayısı	0	1	4
PG-1.02.2.01.01	Yeni Eklenen Ders Sayısının Toplam Ders Sayısına Oranı	0,035	0,03	0,048
PG-1.02.2.01.02	Kaldırılan Ders Sayısının Toplam Ders Sayısına Oranı	0,022	0,02	0
PG-1.02.2.01.03	Seçmeli Ders Sayısının Toplam Ders Sayısına Oranı	0,586	0,25	0,59
PG-1.02.2.01.05	Yapılan Mesleki Uygulamaların Toplam Ders Saatine Oranı	0,091	0,08	0,16
PG-1.02.3.01.01	Uzman Kişilerce Verilen Ders, Atölye vb. Sayısı	6	4	4
PG-1.02.4.01.01	Alan Dışı (Sanat, Kültür ve Spor) Ders Sayısı	0	2	0
PG-1.03.4.01.01	Çoklu Öğrenme Ortamlarının Oranı	0	0,74	1
PG-1.03.4.01.02	Eğitim-Öğretim ve Uygulamalarda Kullanılacak Ders Araç-Gereç ve Materyallerinin İyileştirilmesine Yönelik Toplam Birim Bütçesinden Harcanan Miktarın Toplam Birim Bütçesine Oranı	0,029	0,23	0,016
PG-1.03.4.02.01	Fiziki Donanımı Kısmen veya Tamamen İyileştirilen Eğitim-Öğretim ve Uygulama Alanlarının Sayısı	14	8	10
PG-1.03.5.01.01	Elektronik Ortamda Öğrenci Erişimine Sunulan Ders Notu veya PPT, PPTX vb. Sunu Sayısı	15	20	25
PG-1.04.1.01.03	Zorunlu/İsteğe Bağlı Yabancı Dil Hazırlık Sınıfı Uygulanan	2	2	4

	Bölüm/Program Sayısı			
PG-1.04.1.01.04	Kurumiçi Yatay Geçiş İmkanı Sağlayan Bölüm/Program Sayısı	7	4	0
PG-1.04.2.01.01	Kadrolu Öğretim Elemanı Başına Düşen Ortalama Önlisans Öğrencisi Sayısı	66	59	31,8
PG-1.04.3.01.01	Yaz Öğretimi Ders Saati	500	560	796
PG-1.04.3.01.02	Yaz Öğretimi İçin Diğer Üniversitelerden Gelen Öğrenci Sayısı	18	1	0
PG-2.01.1.01.07	AHCI, SSCI, SCI, SCI-Exp. İndekslerindeki Uluslararası Yayın Sayısı	1	4	3
PG-2.01.1.01.08	AHCI, SSCI, SCI,SCI-Exp. Dışındaki İndekslerdeki Uluslararası Yayın Sayısı	0	2	0
PG-2.01.1.01.09	Öğretim Üyesi Başına Düşen AHCI, SSCI, SCI, SCI-Exp. İndekslerindeki Uluslararası Yayın Sayısı	1	4	0
PG-2.01.1.01.10	Öğretim Üyesi Başına Düşen AHCI, SSCI, SCI, SCI-Exp Dışındaki İndekslerdeki Uluslararası Yayın Sayısı	0	2	0
PG-2.01.1.01.13	Uluslararası Bilimsel Etkinliklerde Sunulan Bildiri/Sanatsal Performans Sayısı	2	4	0
PG-2.01.3.01.01	WEB of Science'da Yapılan Atıf Sayısı	3	4	7
PG-2.04.2.01.01	Birimlerde Kurulan Ortak Kullanıma Açık Laboratuvar Sayısı	9	9	0
PG-2.08.1.01.01	Rektörlük BAP Tarafından Desteklenen Proje Sayısı	1	0	0
PG-2.08.2.01.03	AB Fonlarından Desteklenen Proje Sayısı	0	1	0
PG-6.01.1.01.02	Kurum Dışı Eğitimlere Katılan İdari Personel Sayısı	10	2	1
PG-6.04.1.01.01	Donanımı İyileştirilen İdari Büro Sayısı	4	4	6
PG-6.04.1.01.02	Donanımı İyileştirilen Akademik Büro Sayısı	3	5	2
PG-6.06.2.01.01	Söyleşi, Konser, Gösteri, Tiyatro, Sergi, Sportif Etkinlik vb. Üniversite Birimleri Tarafından Düzenlenen Etkinlik Sayısı	40	46	30
PG-7.02.2.01.01	Diğer Üniversitelerle Yapılan Faaliyet Sayısı	0	4	1
PG-7.02.3.01.01	Sosyal Sorumluluk Projesi Sayısı	5	8	4
PG-7.03.1.01.02	Üniversite - Sektör İşbirliği Çerçevesinde Yapılan Protokol Sayısı	7	8	1
PG-7.04.1.01.01	Mesleki Kuruluşlar ve STK'larla Yürütülen Ortak Sosyal ve Kültürel Etkinlik Sayısı	5	8	2
PG-7.04.1.01.02	Mülki ve Yerel Yönetimler İle Yürütülen Ortak Sosyal ve Kültürel Etkinlik Sayısı	2	5	3