



ULUDAĞ ÜNİVERSİTESİ

GEMLİK ASİM KOCABIYIK MYO FAALİYET RAPORU

2015

İÇİNDEKİLER

I. GENEL BİLGİLER.....	4
A. MİSYON VE VİZYON	4
1. Misyon (Özgörev)	4
2. Vizyon (Uzgörü)	4
B. YETKİ, GÖREV VE SORUMLULUKLAR	4
1. Yetki	4
2. Görev	4
3. Sorumluluk.....	4
C. BİRİM İLİŞKİN BİLGİLER.....	5
1. Fiziksel Yapı.....	5
1.01. Taşınmazlar	5
1.02. Eğitim Alanları	5
1.02.2: Eğitim Alanlarının Birimlere Göre Dağılımı.....	5
1.05. Sosyal Alanlar	6
1.07. Hizmet Alanları	6
Tablo 1.07.1.2: Toplantı ve Konferans Salonu Sayıları	7
2. Teşkilat Yapısı	8
3. Bilgi ve Teknoloji Kaynakları	9
4. İnsan Kaynakları	10
5. Sunulan Hizmetler.....	12
5.01. Eğitim Hizmetleri	12
6. Yönetim ve İç Kontrol Sistemi	13
6.1. İç Kontrol Sistemi	13
II. AMAÇ VE HEDEFLER	14
Birim Amacı ve Hedefleri	14
B. Temel Politika ve Öncelikler.....	15
C. Diğer Hususlar	17
III. FAALİYETLERE İLİŞKİN BİLGİ VE DEĞERLENDİRMELER.....	18
A. Mali Bilgileri	18
A.1. Bütçe Uygulama Sonuçları	18
TABLO A.1.1.3 FONKSİYONEL DÜZEYDE BÜTÇE GİDERLERİ	19
Tablo A.1.1.4: Personel Giderleri.....	19
A.3. Mali Denetim Sonuçları	20
B. PERFORMANS BİLGİLERİ.....	21
B.1. Faaliyet ve Proje Bilgileri	21
B.2 – Performans Sonuçları Tablosu	22
B.4 – Performans Bilgi Sisteminin Değerlendirilmesi	31
IV. KURUMSAL KABİLİYET VE KAPASİTENİN DEĞERLENDİRİLMESİ.....	32
VI – EKLER	40
EK 1: HARCAMA YETKİLİSİNİN İÇ KONTROL GÜVENCE BEYANI.....	40

Uludağ Üniversitesine bağlı 15 Meslek Yüksekokulundan biri olan Gemlik Asım Kocabıyık Meslek Yüksekokulu, kurulma çalışmalarının başladığı 1994 yılından bugüne kadar sürekli bir gelişim içinde olmuştur.

Tarihi Sunğipek fabrikasının 2004 yılında Üniversitemize tahsis edilmesinden sonra, hem adını taşıdığı Asım Kocabıyık Kültür Eğitim Vakfı katkıları hem de Üniversitemizin katkıları ile yapılanmasına hızla başlanmış ve 2005–2006 Eğitim-Öğretim yılında Bitkisel Üretim Programı ve bir yıl hazırlık sınıfında okuyacak olan Dış Ticaret Programı öğrencileri alınmıştır.

Her geçen yıl artan program ve öğrenci sayıları ile eğitim öğretim faaliyetlerini devam ettiren Yüksekokulumuz, aynı zamanda Gıda Teknolojisi, Bahçe Tarımı ve Bilgisayar Programcılığı programlarının laboratuvarlarının da geliştirilmesi ile öğrencilerine modern eğitim olanağı sunmaktadır. Yüksekokulumuzda halen 7 programda 832 öğrencimiz eğitim görmektedir.

Atatürk ilke ve devrimlerine bağlı, mesleki yeterliliğe sahip, üretken ve sorun çözebilen meslek elemanları yetiştirmeyi kendisine ilke edinen yüksekokulumuz, hedefine uygun hazırlanan eğitim programları ve okul-sektör işbirliği ile ülkemizin nitelikli teknik eleman gereksinimini en üst düzeyde karşılamak için tüm akademik ve idari personeli ile çalışmalarına devam etmektedir. Hazırladığımız plan, amacımıza ulaşmamızda yol haritamız niteliğinde olacağı için önemlidir.

Desteklerinden ötürü Rektörümüz Prof. Dr. Yusuf ULCAY'a ve eğitime özveri ile katkıda bulunan, kısıtlı olanaklara karşın eğitim kalitesinin yükseltilmesi konusunda Yüksekokulumuza yardımcı olan tüm öğretim elemanlarına teşekkür ederim.

Prof.Dr.Cumhur AYDINALP
Gemlik AKMYO Müdürü

I. GENEL BİLGİLER

A. Misyon ve Vizyon

1. Misyon (Özgörev)

İş dünyasının ihtiyaçları doğrultusunda açılan programlarda temel ve uygulamalı eğitimler vererek; kendini sürekli geliştiren, sorun çözme becerisi ve özgüven kazanmış, etik değerlere bağlı, çevreye duyarlı, sosyal yönü gelişmiş ve fark yaratacak nitelikli meslek elemanı yetiştirmektir.

2. Vizyon (Uzgörü)

Öğrenci ve iş dünyası tarafından en çok tercih edilen, ulusal ve uluslararası meslek standartlarına uygun nitelikte eleman yetiştiren bir eğitim kurumu olmaktır.

B. Yetki, Görev ve Sorumluluklar

1. Yetki

Harcama Yetkilileri

Teşkilat Yapısı	Üst Yönetici	Bütçeyle Ödenek Tahsis Edilen Harcama Birimi	Harcama Yetkilisi
Gemlik Asım Kocabıyık Meslek Yüksekokulu	Müdür	Meslek Yüksekokulu	Müdür

Harcama Yetkilisi:

5018 sayılı Kanununun 3'üncü maddesinin (k) bendinde, kamu idaresi bütçesinde ödenek tahsis edilen ve harcama yetkisi bulunan birim harcama birimi olarak tanımlanmıştır.

Kanununun 31'inci maddesinde bütçeyle ödenek tahsis edilen her bir harcama biriminin en üst yöneticisinin harcama yetkilisi olduğu ifade edilmiş ve 2014 mali yılında Yüksekokulumuz harcama yetkililiği görevi üst yönetici onayı ile Yüksekokul Müdürüne verilmiştir.

Gerçekleştirme Görevlisi : Harcama talimatı üzerine; işin yaptırılması, mal veya hizmetin alınması, teslim almaya ilişkin işlemlerin yapılması, belgelendirilmesi, ödeme için gerekli belgelerin hazırlanması görevlerini yürütürler. Yüksekokulumuzda Gerçekleştirme Görevlisi olarak Yüksekokul Sekreteri görevlendirilmiştir.

Muhasebe Yetkilisi Mutemedi: Muhasebe yetkilisi adına ve hesabına para ve parayla ifade edilebilen değerleri geçici olarak almaya, muhafaza etmeye, vermeye, göndermeye yetkili ve bu işlemler ile ilgili olarak doğrudan muhasebe yetkilisine karşı sorumlu olan kamu görevlisidir.

2. Görev

Yüksekokul İdari teşkilatı, yüksekokul sekreteri, özel kalem, öğrenci işleri, personel, mali işler ve destek hizmetler biriminden oluşur. Bu birimler, yüksekokulun idari hizmetlerinin yürütülmesinden sorumludurlar ve 5018 Sayılı Kamu Mali Yönetim ve Kontrol Kanunu İle Öngörülen Yetki ve Sorumlulukları çerçevesinde çalışırlar.

3. Sorumluluk

5018 sayılı Kanununun 33'üncü maddesi uyarınca bütçeden bir giderin yapılabilmesi için iş, mal, veya hizmetin belirlenmiş usul ve esaslara uygun olarak alındığının veya gerçekleştirildiğinin görevlendirilmiş kişi veya komisyonlarca onaylanması ve gerçekleştirme belgelerinin düzenlenmiş olması gerekmektedir.

5018 sayılı Kanununun 33'üncü maddesinde; "Bütçelerden bir giderin yapılabilmesi için iş, mal veya hizmetin belirlenmiş usul ve esaslara uygun olarak alındığının veya gerçekleştirildiğinin, görevlendirilmiş kişi veya komisyonlarca onaylanması ve gerçekleştirme belgelerinin düzenlenmiş olması gerekir. Giderlerin gerçekleştirilmesi; harcama yetkililerince belirlenen görevli tarafından düzenlenen ödeme emri belgesinin harcama yetkilisince imzalanması ve tutarın hak sahibine ödenmesiyle tamamlanır.

C. Birime İlişkin Bilgiler

1. Fiziksel Yapı

1.01. Taşınmazlar

Tablo 1.01.3.2: Kapalı Alanların Kullanım Amacına Göre Dağılımı (Birim Bazında)

YIL	Hizmet alanı (m ²)			Toplam Kapalı Alan (m ²)
	İdari Büro	Arşiv	Diğer	
2015	135	50	85	270

1.02. Eğitim Alanları

1.02.2: Eğitim Alanlarının Birimlere Göre Dağılımı

Tablo 1.02.2.1: Eğitim Alanı Sayıları

Eğitim Alanı	Kapasite	Kapasite	Kapasite	Kapasite	Kapasite	Kapasite	Toplam
	0-50	51-75	76-100	101-150	151-250	251-Üzeri	
Amfi							
Sınıf	9			1			10
Atölye	1						1
Diğer (.....)							
Laboratuvarlar	Eğitim Laboratuvarları	3					3
	Sağlık Laboratuvarları						
	Araştırma Laboratuvarları	5					5
	Diğer (.....)						
TOPLAM	18			1			19

Tablo 1.02.2.2: Birimlerde Fiziki Alanların Kullanımına Göre Dağılımı

BİRİM	FİZİKİ ALANLAR						Toplam
	Eğitim Alanları		Sosyal Alanlar			Spor Alanları	
	Derslik	Lab.	Kantin Cafe vb.	Lojman	Diğer	Kapalı Spor Tesisleri	Alan (m ²)
GEMLİK AKMYO	781	541	596				1918

1.05. Sosyal Alanlar

1.05.1: Yemekhane Kantin/Kafeteryalar

Tablo 1.05.1.1: Yemekhane Kantin/Kafeteryalar

	Adet	Kapalı Alan((m2)	Kapasite(Kişi)
Öğrenci ve Personel Yemekhanesi	1	353	212
Kantin/Kafeteryalar	1	243	80

Tablo 1.05.1.2: Diğer Sosyal Alanlar

	Adet	Alan (m ²)	Kapasite (Kişi)
Sinema Salonu			
Öğrenci Toplulukları	1		
Öğrenci Kulüpleri			
Mezun Öğrenciler Derneği			
Akademik/İdari Personel Dinleme Odası	1		
.....			
TOPLAM			

1.07. Hizmet Alanları

1.07.1: Hizmet Alanları

Tablo 1.07.1.1: Hizmet Alanları

Hizmet Alanları	Ofis Sayısı	Alan (m ²)	Kullanan Kişi Sayısı
Akademik Personel Hizmet Alanları	11	165	11
İdari Personel Hizmet Alanları	8	135	12
TOPLAM	19	300	23

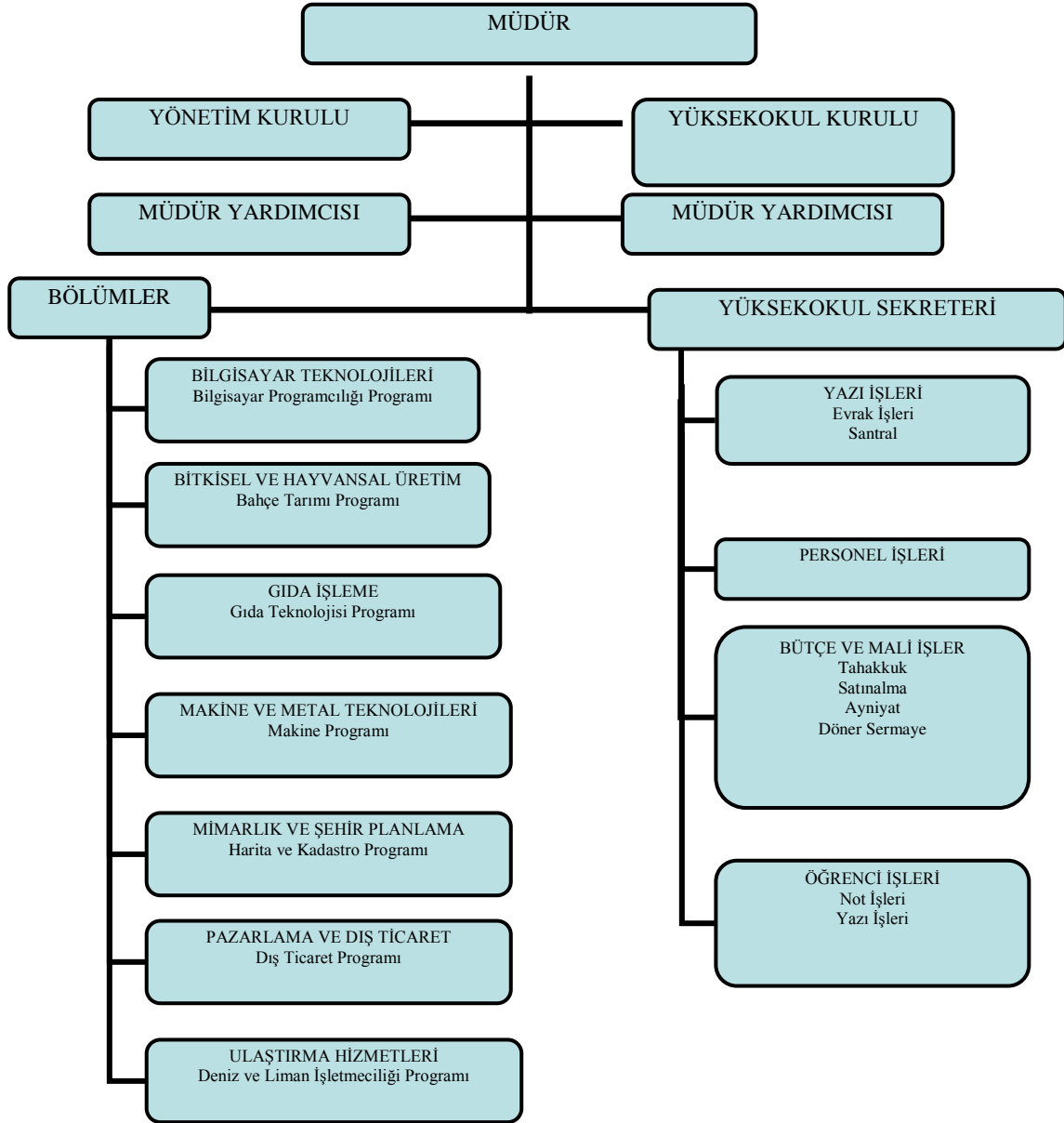
Tablo 1.07.1.2: Toplantı ve Konferans Salonu Sayıları

	Toplantı Salonu		Konferans Salonu		Toplam	Toplam
	Adet	m ²	Adet	m ²	(Adet)	(m ²)
0-50	1	53			1	53
51-75						
76-100						
101-150			1	141	1	141
151-250						
251-Üzeri						
TOPLAM	1		1		2	194

Tablo 1.07.1.3: Ambar ve Arşiv Alanları

	Adet	Alan (m ²)
Ambar Alanları	1	85
Arşiv Alanları	1	50
Depo, Hangar ve Çeşitli Tamirat Atölyeleri		
TOPLAM		

2 . Teşkilat Yapısı



3. Bilgi ve Teknoloji Kaynakları

3.1. Teknolojik Kaynaklar

Yüksekokulumuz akademik personeli ve öğrenci işleri personeli öğrencilerin durumlarını takip etmek, sınav notu girişlerini yapmak, ders programlarını düzenlemek, öğrencilerin istedikleri belgeleri vermek gibi tüm faaliyetler için öğrenci işleri otomasyonunu kullanmaktadırlar.

Personel birimimiz personel otomasyonunu ve hitap yazılımını kullanmaktadırlar.

Tahakkuk personelimiz tahakkuk edilen ücretlerin ödenmesi için e bütçe, KBS, telnet maaş yazılımı, bunun yanında strateji otomasyonu, iç kontrol sistemi otomasyonu gibi yazılımları kullanmaktadırlar.

Ayrıca tüm idari ve akademik personelimiz üniversitemiz e posta sunucusu hizmetinden faydalanmakta elektronik yazışma programını (UDOS) kullanmaktadırlar.

Birimimize ait web sayfamız mevcut ve potansiyel öğrencilerimizi ilgilendiren her türlü gelişmede güncellenmektedir. Bunun yanında web sayfamızda yer alan Bireysel Öneri Sistemi ile öğrencilerimiz çalışanlarımız ve toplumdan görüş ve öneriler alınmakta, bu öneriler sürekli iyileşme ve gelişme açısından bizi diğer MYO'lerden ayıran bir araç teşkil etmektedir.

Teknolojik Kaynaklar	2014 (Adet)	2015 (Adet)	Artış Oranı(%)
Masaüstü Bilgisayar	127	127	0
Dizüstü Bilgisayar	6	9	50
Projeksiyon	14	16	15
Yazıcı	12	12	0
Fotokopi Makinesi	1	1	0
Faks	1	1	0
Televizyonlar	1	1	0
Tarayıcılar	3	3	0

4. İnsan Kaynakları

Tablo 4.2.1.1: Akademik Personelin Unvan Bazında Dağılımı

Bölüm/Birim Adı	Profesör	Doçent	Yrd. Doçent	Öğretim Gör.	Araştırma Gör.	Uzman	Toplam
BAHÇE TARIMI	0	1	0	1	0	0	2
DENİZ LİMAN İŞLETME	0	0	0	1	0	0	1
GIDA TEKNOLOJİSİ	0	0	0	1	0	0	1
HARİTA KADASTRO	0	0	0	1	0	0	1
BİLGİSAYAR PROGRAMCILIĞI	0	0	0	1	0	0	1
MAKİNE	0	0	0	2	0	0	2
	0	0	0	1	0	0	1
0	0	1	0	8	0	0	9

Bölüm/Birim Adı	Profesör	Doçent	Yrd. Doçent	Öğretim Görevlisi	Araştırma Görevlisi	Uzman	Toplam
BAHÇE TARIMI	0	1	0	1	0	0	2
DENİZ LİMAN İŞLETME	0	0	0	1	0	0	1
GIDA TEKNOLOJİSİ	0	0	0	1	0	0	1
HARİTA KADASTRO	0	0	0	1	0	0	1
BİLGİSAYAR PROGRAMCILIĞI	0	0	0	1	0	0	1
MAKİNE	0	0	0	2	0	0	2
Dolu Kadro							
Boş Kadro							
TOPLAM							

4.3. İdari Personel Kadro Dağılımı

4.3.1. İdari Personelin Kadro Durumu ve Yıllar İtibariyle Dağılımı

Tablo 4.3.1.1: İdari Personelin Yıllar İtibariyle Kadro Dağılımı

	2013	2014	2015
Genel İdare Hizmetleri	2	4	7
Sağlık Hizmetleri Sınıfı			
Teknik Hizmetleri Sınıf	0	3	3
Eğitim ve Öğretim Hizmetleri Sınıfı			
Avukatlık Hizmetleri Sınıfı			
Din Hizmetleri Sınıfı			
Yardımcı Hizmetli	0	1	1
Toplam	2	8	11

4.3.3. Birimde Fiilen Görev Yapan İdari Personel

Tablo 4.3.3.1: Birimde Fiilen Görev Yapan İdari Personel / Memur Sayısı (Yıl Sonu İtibariyle)

YIL	Birim Kadrosunda Olan	Görevlendirme İle Gelen	Görevlendirme İle Giden	Fiilen Birimde Görev Yapan
2014	8	1	1	8
2015	11	1	1	11

Personel Daire Başkanlığı'nın vermiş olduğu eğitimler dışında çalışanlarımız, 2015 yılında Türkiye Kalite Ödülü başvuru süreci kapsamında Kalder'in vermiş olduğu Stratejik Planlama, Süreç Yönetimi ve İyileştirilmesi, Kıyaslama gibi eğitimler de almışlardır.

5. Sunulan Hizmetler

5.01. Eğitim Hizmetleri

5.01.01.Ön Lisans ve Lisans Programları Öğrenci Sayıları

Tablo 5.01.01.1: 2014-2015 Eğitim-Öğretim Yılı Öğrenci Sayıları

Birim	1.Öğretim			2.Öğretim			TOPLAM		
	T	K	E	T	K	E	T	K	E
Fakülteler									
Yüksekokullar	832	357	475				832	357	477
.....									
TOPLAM	832	357	475				832	357	475

5.01.02: Eğitim Birimlerinin Program Listesi

Tablo 5.01.02.1: Eğitim Birimlerinin Program Listesi

Birim Adı:	Bölüm Adı:	Program Adı
GEMLİK ASIM KOCABIYIK MYO	PAZARLAMA VE DIŞ TİCARET	DIŞ TİCARET
GEMLİK ASIM KOCABIYIK MYO	BİTKİSEL VE HAYVANSAL ÜRETİM	BAHÇE TARIMI
GEMLİK ASIM KOCABIYIK MYO	ULAŞTIRMA HİZMETLERİ	DENİZ LİMAN İŞLETMECİLİĞİ
GEMLİK ASIM KOCABIYIK MYO	GIDA İŞLEME	GIDA TEKNOLOJİSİ
GEMLİK ASIM KOCABIYIK MYO	MİMARLIK VE ŞEHİR PLANLAMA	HARİTA KADASTRO
GEMLİK ASIM KOCABIYIK MYO	BİLGİSAYAR TEKNOLOJİLERİ	BİLGİSAYAR PROGRAMCILIĞI
GEMLİK ASIM KOCABIYIK MYO	MAKİNE VE METAL TEKNOLOJİLERİ	MAKİNE

5.01.03. Öğrenci Kontenjanları ve Doluluk Oranları

Tablo 5.01.03.1: Öğrenci Kontenjanları ve Doluluk Oranları

Birimin Adı	ÖSS Kontenjanı(*)	ÖSS Sonucu Kayıt Yaptıran	Boş Kalan Kontenjan	Ek Kontenjan Kayıt	Toplam Kayıt	Doluluk Oranı(%)
GEMLİK ASIM KOCABIYIK MYO	320	277	43	39	316	98,75
TOPLAM						

6. Yönetim ve İç Kontrol Sistemi

6.1. İç Kontrol Sistemi

6.1.1. Birim İç Kontrol Çalışmaları

2015 yılı içerisinde birimiz İç Kontrol çalışmaları bünyesinde süreçler, görev tanımları ve kurumsal riskleri tanımlanmıştır. Bu çalışmalar aynı zamanda 2015 yılında Kalder'in vermiş olduğu Bursa Kalite Ödülü süreci kapsamında tekrar gözden geçirilmiş ve gerekli iyileştirmeler de gerçekleştirilmiştir. (süreç haritası, risk haritasından bir kesit ve bir görev kartı eklenecek)

Birimimiz İç Kontrol Otomasyonunda yapmış olduğu çalışmaların örnekleri aşağıdaki gibidir.

Idare / Birim / Alt Birim: GEMLİK ASIM KOCABOYOK MYO						
Sıra	Uygulama	Tespit Edilen Risk	Risk Puanı	Mevcut / Yeni / Ek Kontrol Faaliyetleri	Risk Sahibi	İzleme ve Raporlama
1	Akademik ve İdari Personelin maaş, ek ders ve fazla çalışma karşılığı ücretlerini ödeme ile ilgili işleri yapmak ve takip etmek.	Ödeme yapılacak çalışanların bilgilerindeki değişmelerin zamanında bildirilmemesi / geç bildirilmesi Hak kaybına yol açılması, Birim imaj kaybı, Zaman-emek kaybı	1,6	1. Ödeme yapılacak çalışanın değişikliklerine ilişkin evrakların zamanında personel ve muhasebe bürolarına teslim edilmesi. 2. Personelin bilgilendirilmesi	Personel bürosu / Öğretim elemanları / İdari personel / Muhasebe Bürosu	HER EĞİTİM DÖNEMİ BAŞI
2	Sosyal Güvenlik Kurumu bildirelerinin internet ortamında veri girişinin yapılması	Prim ödemesi yapılacak çalışan ve öğrencilerin bilgilerindeki eksiklik veya değişikliklerin bildirilmemesi /geç bildirilmesi Hak kaybına yol açılması, Birim imaj kaybı, Zaman-emek kaybı, Kurum yetkililerinin para cezası ödemesi Kamu zararı, imaj kaybı, haksız kazanç	7,8	1. Akademik ve idari personelin terfi, kıdem, kademe, unvan değişikliklerine ilişkin evrakların zamanında personel ve muhasebe bürolarına teslim edilmesi. 2. Personelin bilgilendirilmesi	Personel bürosu / Öğretim elemanları / İdari personel / Muhasebe Bürosu	AYLIK

T.C.

ULUDAĞ ÜNİVERSİTESİ

KADRO GÖREV TANIMLARI

KADRO UNVANI : Öğretim Görevlisi

BAĞLI OLDUĞU UNVAN : Dekan / Müdür / Bölüm Başkanı

GÖREVİN KISA TANIMI :

Uludağ Üniversitesi üst yönetimi tarafından belirlenen amaç ve ilkelere uygun olarak; Enstitü, Fakülte, Yüksekokul, Meslek Yüksekokulunun öz görevi ve uzgörüğü doğrultusunda, Öğretim Görevlisi kadrosunun gerektirdiği yetkiler çerçevesinde eğitim ve öğretimi gerçekleştirmeye yönelik çalışmalar yapmak.

GÖREV VE SORUMLULUKLAR

- * Ders içeriklerinin hazırlanması ve planlanması çalışmalarına katılmak,
- * Uygun görülen toplantılara katılmak, bölümün faaliyetlerine destek vermek,
- * Dersleri programda yer aldığı şekilde zamanında ve eksiksiz yapmak
- * Öğrencilerin devam ve başarı durumlarını izlemek,
- * Yetkili organlarca verilecek diğer görevleri yerine getirmek.

DiĞER GÖREV / BİRİMLERLE İLİŞKİSİ : Tüm birimler

II. AMAÇ ve HEDEFLER

Birimin Amaç ve Hedefleri

Tablo A.1: Birim Amaç ve Hedefler

Stratejik Amaçlar		Stratejik Hedefler	
1.	EĞİTİM VE ÖĞRETİMİN NİTELİĞİNİ GELİŞTİRMEK	1.1.	Öğretim Elemanlarının Niteliğini Geliştirmek
		1.2.	Eğitim Programlarının Niteliğini Geliştirmek
		1.3.	Öğretme ve Öğrenme Ortamlarını İyileştirmek
		1.4.	Öğrencinin Niteliğini Arttırmak
2.	ARAŞTIRMA GELİŞTİRME FAALİYETLERİNİ NİCELİK VE NİTELİK AÇISINDAN ARTTIRMAK	2.1	Yayınların Nitelik ve Niceliğini Arttırmak
		2.4	Finansal Kaynakların Geliştirilmesi Sağlamak ve Etkin Kullanmak
		2.8	Uygulama ve Araştırma Amaçlı Finansal Kaynakların Etkin Kullanılmasını Sağlamak
6.	KURUMSAL KİMLİK YAPISINI GELİŞTİRMEK	6.1	İdari Personelin Niteliğinin İyileştirilmesini Sağlamak İdari Personelin Niteliğini İyileştirmek
		6.4	Fiziki Alanların İyileştirmek
		6.6	Üniversite Tanıtım Faaliyetlerini Arttırmak
7.	PAYDAŞLARLA İLİŞKİLERİ GÜÇLENDİRMEK	7.2	Eğitim Kurumları İle Yürütülen Ortak Proje Sayılarını Arttırmak
		7.3	Sektör İşbirliğini Arttırmak ve İşveren İlişkilerini Güçlendirmek
		7.4	Mesleki Kuruluşlar, STKlar, Mülki ve Yerel Yönetimler İle İlişkileri Güçlendirmek

B. Temel Politika ve Öncelikler

Stratejik amaç ve hedeflerimizi gerçekleştirmeyi en iyi biçimde yönetebilmek için süreç yapımız her yıl gözden geçirilmekte ve revize edilmektedir. 2015 yılı aralık ayında revize ettiğimiz süreç haritamız da aşağıdaki gibidir.

Tablo B.1: Gemlik AKMYO Süreç Haritası

ANA SÜREÇ	ALT SÜREÇ
EĞİTİM ÖĞRETİM SÜRECİ -Müdür	EĞİTİM ÖĞRETİMİN PLANLANMASI (Yeni ve Mevcut Programların Planlanması) --Müdür Yrd.(Öğrenci işlerinden sorumlu MY)
	EĞİTİM ÖĞRETİMİN GERÇEKLEŞTİRİLMESİ (Derslerin ve Stajların Gerçekleştirilmesi) - Müdür Yrd.(Öğrenci işlerinden sorumlu MY)
DESTEK SÜREÇLER -Müdür	ÇALIŞANLARIN YÖNETİMİ -Yüksekokul Sekreteri
	FİZİKİ ALTYAPI VE TEKNOLOJİNİN YÖNETİMİ -Yüksekokul Sekreteri
	ÖĞRENCİ İŞLERİNİN YÖNETİMİ -Yüksekokul Sekreteri
İLİŞKİ YÖNETİMİ SÜRECİ -Müdür	ÖĞRENCİLERLE İLİŞKİLER -Müdür Yardımcısı(Öğrenci işlerinden Sorumlu MY)
	MEZUNLARLA İLİŞKİLER -Müdür Yardımcısı(İdari İşlerden Sorumlu MY)
	TOPLUMLA İLİŞKİLER -Müdür Yardımcısı(İdari İşlerden Sorumlu MY)
	İŞVEREN İLİŞKİLERİ -Müdür Yardımcısı(İdari İşlerden Sorumlu MY)
STRATEJİK YÖNETİM SÜRECİ -Müdür	STRATEJİK PLANLAMA -Müdür
	SÜREÇ YÖNETİMİ -Müdür
	BÜTÇE YÖNETİMİ -Harcama Yetkilisi (Müdür)

Tablo B.2: Stratejik Amaç-Süreç Eşleştirmesi

Süreçler =>	EĞİTİM ÖĞRETİM SÜRECİ		DESTEK SÜREÇLER			İLİŞKİ YÖNETİMİ SÜRECİ				STRATEJİK YÖNETİM		
	SÜ-01	SÜ-02	SÜ-03	SÜ-04	SÜ-05	SÜ-06	SÜ-07	SÜ-08	SÜ-09	SÜ-10	SÜ-11	SÜ-12
Stratejik Hedefler	Eğitim Öğretiminin Planlanması	Eğitim Öğretiminin Gerçekleştirilmesi	Çalışanların Yönetimi	Fiziki Altyapı ve Teknolojinin Yönetimi	Öğrenci İşlerinin Yönetimi	Öğrencilerle İlişkilerin Yön.	Mezunlarla İlişkiler	Toplumla İlişkiler	İşveren İlişkileri	Stratejik Planlama	Süreç Yönetimi	Bütçe Yönetimi
SH-01 : Eğitim Programlarının Niteliğini Geliştirmek	x			x			x		x	x	x	x
SH-02 : Öğrencinin Niteliğini ve İlişkilerini Geliştirmek	x	x	x	x	x	x	x		x	x	x	x
SH-03 : Marka Okul Olmak	x	x		x		x	x	x	x	x	x	
SH-04 : Süreçleri Etkili Yönetmek ve İyileştirmek										x	x	x
SH-05 : Mezunlarla İlişkileri Geliştirmek							x		x	x	x	x
SH-06 : İşverenlerle İlişkileri Geliştirmek									x	x	x	x
SH-07 : Toplum ve STK'larla İlişkileri Geliştirmek				x				x		x	x	x
SH-08 : İnsan Kaynakları Yönetimini Geliştirmek			x							x	x	x
SH-09 : Doğal ve Fiziki Kaynaklara Teknolojik Altyapıyı Etkili Yönetmek	x	x		x						x	x	x
SH-10 : Finansal Kaynakları Etkili Yönetmek			x	x						x	x	x

C. Diğer Hususlar

2014 yılı içerisinde süreç odaklı yönetim konusunda almış olduğumuz eğitimler sonrasında Uludağ Üniversitesi Stratejik Planı da göz önünde bulundurularak SIPOC yaklaşımı ile yeni süreç yapımızın oluşturulmasının ardından 2015 yılında iyileştirme çalışmalarımız devam etmiş ve süreç bazlı risklerimizin tanımlanma ve önlem alma çalışmaları hedeflenen seviyeye yaklaşmıştır.

Gemlik Asım Kocabıyık MYO olarak 2009 yılında Kararlılık Belgesi, 2012 yılında Bursa Jüri Teşvik Ödülü ve “Mükemmellikte 3 Yıldız Belgesi” ,2013 yılında Bursa Başarı Ödülü ve “Mükemmellikte Yıldız Belgesi” ile 2014 yılında Bursa Kalite Büyük Ödülünü kazanarak devam ettiğimiz kalite yolculuğumuz ulusal platformda verilen “Mükemmellikte 5 Yıldız Belgesi” ile sürdürmektedir.

Ulusal bir platformda elde etmiş olduğumuz bu başarı Gemlik Asım Kocabıyık MYO’nun tanınırlığı ve olumlu kurumsal imajının sürdürülebilirliği açısından önemli bir kilometre taşı olmuştur. Alınan bu belge, 2016 yılında başvuracağımız Türkiye Mükemmellik Ödülü süreci açısından; kararlılık, sürdürülebilirlik, sürekli iyileşme ve gelişme gibi konularda olumlu bir algı yaratmıştır.

2012 yılından kararlılıkla mükemmelliğe ilerleyişimiz bir Meslek Yüksekokulu olarak Türkiye’de bir ilk olup diğer eğitim kurumlarına da bu anlamda örnek olarak gösterilmektedir. İyi bir Stratejik Planlama ve Süreç Yönetimi çerçevesinde, bundan sonra gerçekleştireceğimiz faaliyetlerimiz ve projelerimiz ile öğrencilerimizin fark yaratacak nitelikte olmasını sağlayacaktır. Bu durum gerek aday öğrencilerin bizi tercih etmesi gerekse mezun öğrencilerimizin iş dünyası tarafından tercih edilmesi açısından önemli bir faktördür. Ancak bu sayede Eğitimde Sürdürülebilir Kaliteden bahsedilebilir.

.

III. FAALİYETLERE İLİŞKİN BİLGİ ve DEĞERLENDİRMELER

A. Mali Bilgileri

A.1.Bütçe Uygulama Sonuçları

A.1.1. Bütçe Giderleri

Tablo A.1.1.1: Bütçe Giderleri

Kurumsal Sınıflandırma				Fonksiyonel Sınıflandırma				Finans Tipi	Ekonomik Sınıflandırma		2015 Yılı						
I	II	III	IV	I	II	III	IV				I	II	Başlangıç Ödeneği	Eklenen	Düşülen	Yıl Sonu Toplam Ödeneği	Yıl Sonu Harcaması
38	15	05	04	9	4	1	00	2	01	1	653.000,00	168.100,00	-----	821.100,00	821.099,90	0,10	%100
38	15	05	04	09	4	1	00	2	01	4	14.000,00	-----	3.700,00	10.300,00	10.235,79	64,21	%99
38	15	05	04	09	4	1	00	2	02	1	116.000,00	16.000,00	700,00	131.300,00	131.236,18	63,82	%100
38	15	05	04	09	4	1	00	2	02	4	2.000,00	500,00	-----	2.500,00	2.098,41	401,59	%84
38	15	05	04	09	4	1	00	2	03	2	159.000,00	-----	-----	159.000,00	144.760,71	14.239,29	%91
38	15	05	04	09	4	1	00	2	03	3	32.000,00	-----	13.000,00	19.000,00	14.416,08	4.583,92	%76
38	15	05	04	09	4	1	00	2	03	4	0,00	200,00	-----	200,00	0,00	200	0
38	15	05	04	09	4	1	00	2	03	5	3.000,00	-----	-----	3.000,00	2.737,06	262,94	%91
38	15	05	04	09	4	1	00	2	03	7	5.000,00	-----	-----	5.000,00	4.834,91	165,09	%97
38	15	05	04	09	4	1	08	2	01	1	22.000,00	-----	-----	22.000,00	21.196,00	804,00	%96
38	15	05	04	09	4	1	08	2	03	3	2.000,00	-----	-----	2.000,00	0,00	2.000,00	0
38	15	05	04	09	6	0	07	2	02	4	12.000,00	-----	2.500,00	9.500,00	9.438,72	61,28	%99
38	15	05	04	09	6	0	07	2	03	2	32.000,00	-----	27.000,00	5.000,00	4.004,27	995,73	%80
38	15	05	04	09	6	0	07	2	03	7	10.000,00	9.000,00	9.000,00	10.000,00	9.526,47	473,53	%95
38	15	05	04	09	6	0	07	2	03	8	1.000,00	-----	-----	1.000,00	0,00	1.000,00	0
TOPLAM											1.063.000,00	193.800,00	55.900,00	1.200.900,00	1.175.584,50	25.315,50	%98

Tablo A.1.1.2 :Bütçe Ödenek Ve Harcamalar

Ek. Kod	Ekonomik Kod Açıklama	2014 YILI	2015 YILI		
		Harcama	KBÖ	Yıl Sonu Toplam Serbest Ödenek	Harcama
01.	Personel Giderleri	666.303,91	689.000,00	853.300,00	852.531,69
02.	Sosyal Güv. Kurumlarına Dev.Primi Giderleri	124.361,08	128.000,00	143.300,00	142.773,31
03.	Mal Ve Hizmet Alım Giderleri	142.748,29	243.000,00	231.200,00	189.805,97
06.	Sermaye Giderleri				
TOPLAM		932.413,28	1.060.000,00	1.227.800,00	1.185.110,97

Tablo A.1.1.3 Fonksiyonel Düzeyde Bütçe Giderleri

Fonksiyon Kodu Açıklama		2014 Yılı Harcama	2015 Yılı Harcama
09	Eğitim Hizmetleri	932.413,00	1.185.110,97
TOPLAM		932.413,00	1.185.110,97

Tablo A.1.1.4: Personel Giderleri

Ekonomik Kod / Açıklama	2013 Yılı	2014 Yılı	2015 Yılı
01. PERSONEL GİDERLERİ	440.787,62	666.303,91	852.531,69
1. MEMURLAR			
Temel Maaş	177.718,28	271.121,46	315.953,38
Zamlar ve Tazminatlar	101.479,40	182.304,10	314.340,26
Ödenekler	94.914,08	102.296,92	109.943,50
Sosyal Haklar	6.433,31	13.094,95	18.299,41
Ek Çalışma Karşılıkları	60.242,55	83.979,44	83.759,35
Diğer Personel Giderleri	18.890,35	13.207,04	10.235,79
2. SÖZLEŞMELİ PERSONEL			
Ücretler			

Tablo A.1.1.5: Mal ve Hizmet Alım Giderler

Ekonomik Kod / Açıklama	2013 Yılı	2014 Yılı	2015 Yılı
3. MAL VE HİZMET ALIM GİDERLERİ	161.900,51	141.748,29	189.805,97
2. TÜKETİME YÖNELİK MAL VE MALZ. ALIMLARI			148.764,98
Kırtasiye Alımları	6.531,62	526,31	10.295,87
Büro Malzemesi Alımları	36,51	736,32	328,13
Baskı ve Cilt Giderleri	289,80	254,50	0
Diğer Kırtasiye ve Büro Malzemesi Alımları	118,00	176,00	0
Su Alımları	13.278,37	17.982,50	26.266,00
Temizlik Malzemesi Alımları	3.256,53	4.387,92	8.812,51
Yakacak Alımları	16.936,02	23.460,61	23.550,26
Akaryakıt ve Yağ Al.	1.222,13	205,00	673,60
Elektrik Alımları	75.636,70	53.302,58	58.046,94
Giyecek Alımları	0	0	543,13
Laboratuar Malzemesi ile Kimyevi ve Temrinlik Malzeme Alımları	0	0	12.231,55
Diğer Özel Malz. Alımları	50,15	1.042,67	2.088,79
Bahçe Malz. Alımları	----	1.188,26	5.384,62
Diğer Tüketim Mal ve Malz. Alımları	5.149,58	1.409,03	543,58
3. YOLLUKLAR	24.865,67	19.625,51	14.416,08
Yurtiçi Geçici Görev Yollukları	22.202,47	17.365,71	13.512,83
Yurtiçi Sürekli Görev Yollukları	2.663,20	2.259,80	903,25
5. HİZMET ALIMLARI	1.661,58	3.202,87	2.737,06
Posta ve Telgraf Giderleri	0	0	1.500,00
Telefon Abonelik ve Kul. Ücretleri	1.351,58	1.107,22	962,06
Taşıt Kiralama Gideleri	0	1.970,60	0
Kurslara Katılma ve Eğitim Gid.	310,00	125,00	275,00
7. MENKUL MAL, GAYRİMENKUL HAK ALIM, BAK. VE ONR. GİDE.	5.705,57	13.793,18	23.887,85
Menkul Mal Alım Giderleri	1.465,83	10.605,98	22.067,11
Bakım ve Onarım Giderleri	4.239,74	3.187,20	1.820,74

A.3. Mali Denetim Sonuçları

2015 yılı içinde herhangi bir sorgu geçirmiş bulunmamaktayız.

B. Performans Bilgileri

B.1. Faaliyet ve Proje Bilgileri

B.1.2. Yayınlar ve Ödüller

Tablo B.1.2.1: Yayınlarla İlgili Faaliyet Bilgileri

YAYIN TÜRÜ		2014	2015	ARTIŞ / AZALIŞ
SCI, SSCI, AHCI		0	1	100
SCI, SSCI ve AHCI DIŞINDAKİ MAKALELER				
DİĞER HAKEMLİ DERGİLER	ULUSAL			
	ULUSLARARASI			
	TOPLAM			
DİĞER HAKEMLİ BİLİMSEL - SANATSAL DERGİLER	ULUSAL			
	ULUSLARARASI			
	TOPLAM			
BİLDİRİLER YA DA ÖZETLERİN YER ALDIĞI KİTAP	ULUSAL			
	ULUSLARARASI			
	TOPLAM			
KİTAP	YURTDIŞI			
	YURTIÇI			
	TOPLAM			
TEZLER	YÜKSEK LİSANS			
	DOKTORA			
	TOPLAM			
ÇEVİRİ	KİTAP			
	MAKALE			
	TOPLAM			
YAYIN TOPLAMI				

B.2 – Performans Sonuçları Tablosu

Tablo 110: Performans Sonuçları Tablosu

PERFORMANS SONUÇLARI TABLOSU				
STRATEJİK AMAÇ		SA1 - EĞİTİM VE ÖĞRETİMİN NİTELİĞİNİ GELİŞTİRMEK		
STRATEJİK HEDEF		SH-1.01 - Öğretim Elemanlarının Niteliğini Geliştirmek		
PERFORMANS HEDEFİ		PH-1.01.1 - Mesleki Eğitimi Artırmak		
FAALİYETİN ADI		FA-1.01.1.01 - Yurtiçi Mesleki Eğitim Faaliyeti		
PERFORMANS GÖSTERGELERİ		2015 HEDEF	2015 GERÇEKLEŞME	HEDEFTEN SAPMA (+/-)(%)
PG-1.01.1.01.01	İlgili Birim Tarafından Düzenlenen Bilimsel/Sanatsal/Sportif Etkinlik Sayısı	0	1	100
PG-1.01.1.01.02	Kurum Dışında Düzenlenen Ulusal Kongre, Sempozyum vb. Bilimsel, Sanatsal ve Sportif Etkinliklere Katılmak Üzere İlgili Birim Tarafından Görevlendirilen Öğretim Elemanı Sayısı	0	2	200
STRATEJİK AMAÇ		SA1 - EĞİTİM VE ÖĞRETİMİN NİTELİĞİNİ GELİŞTİRMEK		
STRATEJİK HEDEF		SH-1.01 - Öğretim Elemanlarının Niteliğini Geliştirmek		
PERFORMANS HEDEFİ		PH-1.01.2 - Öğretim Elemanlarının Yurt Dışı Deneyimlerini Arttırmak		
FAALİYETİN ADI		FA-1.01.2.01 - Yurtdışı Deneyimi Kazandırma Faaliyeti		
PERFORMANS GÖSTERGELERİ		2015 HEDEF	2015 GERÇEKLEŞME	HEDEFTEN SAPMA (+/-)(%)
PG-1.01.2.01.02	Yurtdışındaki Üniversitelerde Görevlendirilen Öğretim Elemanı Sayısı	1	0	-100
PG-1.01.2.01.03	Uluslararası Kongre, Sempozyum vb. Bilimsel, Sanatsal ve Sportif Etkinliklere Katılmak Üzere İlgili Birim Tarafından Görevlendirilen Öğretim Elemanı Sayısı	2	1	-50
STRATEJİK AMAÇ		SA1 - EĞİTİM VE ÖĞRETİMİN NİTELİĞİNİ GELİŞTİRMEK		

STRATEJİK HEDEF		SH-1.02 - Eğitim Programlarının Niteliğini Geliştirmek		
PERFORMANS HEDEFİ		PH-1.02.2 - Programları Toplumun ve Sektörün İhtiyaçları Doğrultusunda Yapılandırmak		
FAALİYETİN ADI		FA-1.02.2.01 - Ders Planı Güncelleme		
PERFORMANS GÖSTERGELERİ		2015 HEDEF	2015 GERÇEKLEŞME	HEDEFTEN SAPMA (+/-)(%)
PG-1.02.2.01.01	Yeni Eklenen Ders Sayısının Toplam Ders Sayısına Oranı	0,02		
PG-1.02.2.01.02	Kaldırılan Ders Sayısının Toplam Ders Sayısına Oranı	0,03		
PG-1.02.2.01.03	Seçmeli Ders Sayısının Toplam Ders Sayısına Oranı	0,25	0,587	134,8
PG-1.02.2.01.05	Yapılan Mesleki Uygulamaların Toplam Ders Saatine Oranı	0,08	0,093	16,25
STRATEJİK AMAÇ		SA1 - EĞİTİM VE ÖĞRETİMİN NİTELİĞİNİ GELİŞTİRMEK		
STRATEJİK HEDEF		SH-1.02 - Eğitim Programlarının Niteliğini Geliştirmek		
PERFORMANS HEDEFİ		PH-1.02.3 - Alanlarına Göre Sektördeki Uzman Kişilerden Yararlanma Oranını Her Yıl Ortalama %11 Arttırmak		
FAALİYETİN ADI		FA-1.02.3.01 - Eğitimde Uzman Desteği Alma		
PERFORMANS GÖSTERGELERİ		2015 HEDEF	2015 GERÇEKLEŞME	HEDEFTEN SAPMA (+/-)(%)
PG-1.02.3.01.01	Uzman Kişilerce Verilen Ders, Atölye vb. Sayısı	4	11	175
STRATEJİK AMAÇ		SA1 - EĞİTİM VE ÖĞRETİMİN NİTELİĞİNİ GELİŞTİRMEK		
STRATEJİK HEDEF		SH-1.01 - Öğretim Elemanlarının Niteliğini Geliştirmek		

PERFORMANS HEDEFİ		PH-1.01.1 - Mesleki Eğitimi Artırmak		
FAALİYETİN ADI		FA-1.01.1.01 - Yurtiçi Mesleki Eğitim Faaliyeti		
PERFORMANS GÖSTERGELERİ		2015 HEDEF	2015 GERÇEKLEŞME	HEDEFTEN SAPMA (+/-)(%)
PG-1.01.1.01.01	İlgili Birim Tarafından Düzenlenen Bilimsel/Sanatsal/Sportif Etkinlik Sayısı	0	1	100
PG-1.01.1.01.02	Kurum Dışında Düzenlenen Ulusal Kongre, Sempozyum vb. Bilimsel, Sanatsal ve Sportif Etkinliklere Katılmak Üzere İlgili Birim Tarafından Görevlendirilen Öğretim Elemanı Sayısı	0	2	-100
STRATEJİK AMAÇ		SA1 - EĞİTİM VE ÖĞRETİMİN NİTELİĞİNİ GELİŞTİRMEK		
STRATEJİK HEDEF		SH-1.03 - Öğretme ve Öğrenme Ortamlarını İyileştirmek		
PERFORMANS HEDEFİ		PH-1.03.4 - Sınıf, Laboratuvar, Seminer ve Toplantı Salonu vb. Eğitim - Öğretim ve Alanlarının Fiziki ve Teknolojik Donanımını İyileştirmek		
FAALİYETİN ADI		FA-1.03.4.01 - Eğitim-Öğretim Tesislerinin Donanımı		
PERFORMANS GÖSTERGELERİ		2015 HEDEF	2015 GERÇEKLEŞME	HEDEFTEN SAPMA (+/-)(%)
PG-1.03.4.01.01	Çoklu Öğrenme Ortamlarının Oranı	0,74	0	100
PG-1.03.4.01.05	Fiziki Donanımı Kısmen veya Tamamen İyileştirilen Eğitim-Öğretim ve Uygulama Alanlarının Sayısı	8	7	-12,5

STRATEJİK AMAÇ	SA1 - EĞİTİM VE ÖĞRETİMİN NİTELİĞİNİ GELİŞTİRMEK
-----------------------	--

STRATEJİK HEDEF		SH-1.03 - Öğretme ve Öğrenme Ortamlarını İyileştirmek		
PERFORMANS HEDEFİ		PH-1.03.5 - Eğitim – Öğretimde Teknolojik İletişim İmkanlarını Arttırmak		
FAALİYETİN ADI		FA-1.03.5.01 - Teknoloji Kullanımı ve İletişim		
PERFORMANS GÖSTERGELERİ		2015 HEDEF	2015 GERÇEKLEŞME	HEDEFTEN SAPMA (+/-)(%)
PG-1.03.5.01.01	Elektronik Ortamda Öğrenci Erişimine Sunulan Ders Notu veya PPT, PPTX vb. Sunu Sayısı	20	18	-10

STRATEJİK AMAÇ		SA1 - EĞİTİM VE ÖĞRETİMİN NİTELİĞİNİ GELİŞTİRMEK		
STRATEJİK HEDEF		SH-1.04 - Öğrencinin Niteliğini Arttırmak		
PERFORMANS HEDEFİ		PH 1.04.1 - Başarılı Öğrencileri Üniversiteye Çekmek İçin Mevcut Mekanizmaları Çeşitlendirmek		
FAALİYETİN ADI		FA-1.04.1.01 - Eğitim-Öğretimde Çeşitlilik Yaratma		
PERFORMANS GÖSTERGELERİ		2015 HEDEF	2015 GERÇEKLEŞME	HEDEFTEN SAPMA (+/-)(%)
PG-1.04.1.01.03	Zorunlu/İsteğe Bağlı Yabancı Dil Hazırlık Sınıfı Uygulanan Bölüm/Program Sayısı	4	4	0
PG-1.04.1.01.04	Kurumiçi Yatay Geçiş İmkânı Sağlayan Bölüm/Program Sayısı	4	2	-50

STRATEJİK AMAÇ		SA1 - EĞİTİM VE ÖĞRETİMİN NİTELİĞİNİ GELİŞTİRMEK		
STRATEJİK HEDEF		SH-1.04 - Öğrencinin Niteliğini Arttırmak		
PERFORMANS HEDEFİ		PH-1.04.2 - Öğretim Elemanı Başına Düşen Öğrenci Sayısını 5 Yıl Sonunda %4 Azaltmak		
FAALİYETİN ADI		FA-1.04.2.01 - Önlisans ve Lisans Eğitimi		

PERFORMANS GÖSTERGELERİ		2015 HEDEF	2015 GERÇEKLEŞME	HEDEFTEN SAPMA (+/-)(%)
PG-1.04.2.01.01	Öğretim Elemanı Başına Düşen Ortalama Önlisans Öğrencisi Sayısı	59	42,848	61,48
STRATEJİK AMAÇ		SA1 - EĞİTİM VE ÖĞRETİMİN NİTELİĞİNİ GELİŞTİRMEK		
STRATEJİK HEDEF		SH-1.04 - Öğrencinin Niteliğini Arttırmak		
PERFORMANS HEDEFİ		PH-1.04.3 - Öğrencilere Yaz Öğretimi Aracılığıyla Kısa Sürede Mezun Olma Olanığı Sağlamak		
FAALİYETİN ADI		FA-1.04.3.01 - Yaz Öğretimi		
PERFORMANS GÖSTERGELERİ		2015 HEDEF	2015 GERÇEKLEŞME	HEDEFTEN SAPMA (+/-)(%)
PG-1.04.3.01.01	Yaz Öğretimi Ders Saati	532	630	18,421
PG-1.04.3.01.02	Yaz Öğretimi İçin Diğer Üniversitelerden Gelen Öğrenci Sayısı	15	0	-100

STRATEJİK AMAÇ		SA1 - EĞİTİM VE ÖĞRETİMİN NİTELİĞİNİ GELİŞTİRMEK		
STRATEJİK HEDEF		SH-1.04 - Öğrencinin Niteliğini Arttırmak		
PERFORMANS HEDEFİ		PH-1.04.6 - Öğrencilerimizi İş Hayatına Hazırlayacak Ortamı Yaratmak ve Bundan Yararlananların Sayısını Arttırmak		
FAALİYETİN ADI		FA-1.04.6.01 - Kariyer Merkezi Hizmeti		
PERFORMANS GÖSTERGELERİ		2015 HEDEF	2015 GERÇEKLEŞME	HEDEFTEN SAPMA (+/-)(%)
PG-1.04.6.01.06	Sene İçinde Yapılan Atölye/Çalıştay Çalışması Sayısı	0	1	100

STRATEJİK AMAÇ		SA2 - ARAŞTIRMA GELİŞTİRME FAALİYETLERİNİ NİCELİK VE NİTELİK AÇISINDAN ARTTIRMAK		
STRATEJİK HEDEF		SH-2.01 - Yayınların Nitelik ve Niceliğini Arttırmak		
PERFORMANS HEDEFİ		PH-2.01.1 - Uluslararası Yayın Sayılarını Arttırmak		
FAALİYETİN ADI		FA-2.01.1.01 - Uluslararası Bilimsel Yayın		
PERFORMANS GÖSTERGELERİ		2015 HEDEF	2015 GERÇEKLEŞME	HEDEFTEN SAPMA (+/-)(%)
PG-2.01.1.01.07	AHCI, SSCI, SCI, SCI-Exp. İndekslerindeki Uluslararası Yayın Sayısı	4	1	-75
PG-2.01.1.01.08	AHCI, SSCI, SCI,SCI-Exp. Dışındaki İndekslerdeki Uluslararası Yayın Sayısı	0	0	
PG-2.01.1.01.09	Öğretim Üyesi Başına Düşen AHCI, SSCI, SCI, SCI-Exp. İndekslerindeki Uluslararası Yayın Sayısı	0,4	1	150
PG-2.01.1.01.10	Öğretim Üyesi Başına Düşen AHCI, SSCI, SCI, SCI-Exp Dışındaki İndekslerdeki Uluslararası Yayın Sayısı	0,2	0	-100
PG-2.01.1.01.13	Uluslararası Bilimsel Etkinliklerde Sunulan Bildiri/Sanatsal Performans Sayısı	5	1	-80
STRATEJİK AMAÇ		SA2 - ARAŞTIRMA GELİŞTİRME FAALİYETLERİNİ NİCELİK VE NİTELİK AÇISINDAN ARTTIRMAK		
STRATEJİK HEDEF		SH-2.01 - Yayınların Nitelik ve Niceliğini Arttırmak		
PERFORMANS HEDEFİ		PH-2.01.3 - Atıf Sayısının Arttırmak		
FAALİYETİN ADI		FA-2.01.3.01 - Yayın Kalitesi		
PERFORMANS GÖSTERGELERİ		2015 HEDEF	2015 GERÇEKLEŞME	HEDEFTEN SAPMA (+/-)(%)
PG-2.01.3.01.01	WEB of Science'da Yapılan Atıf Sayısı	4	16	300
PG-2.01.3.01.02	Impact Faktörü 2'nin Üzerinde Olan Dergilerdeki Yayın Sayısı	0	1	100

STRATEJİK AMAÇ		SA2 - ARAŞTIRMA GELİŞTİRME FAALİYETLERİNİ NİCELİK VE NİTELİK AÇISINDAN ARTTIRMAK		
STRATEJİK HEDEF		SH-2.04 - Finansal Kaynakların Geliştirilmesi Sağlamak ve Etkin Kullanmak		
PERFORMANS HEDEFİ		PH-2.04.2 - Birimlerde Kurulan Ortak Kullanıma Açık Laboratuvar Sayısını 5 Yıl Sonunda %30 Arttırmak		
FAALİYETİN ADI		FA-2.04.2.01 - Ortak Laboratuvarı Kullanımı		
PERFORMANS GÖSTERGELERİ		2015 HEDEF	2015 GERÇEKLEŞME	HEDEFTEN SAPMA (+/-)(%)
PG-2.04.2.01.01	Birimlerde Kurulan Ortak Kullanıma Açık Laboratuvar Sayısı	9	0	-100
STRATEJİK AMAÇ		SA2 - ARAŞTIRMA GELİŞTİRME FAALİYETLERİNİ NİCELİK VE NİTELİK AÇISINDAN ARTTIRMAK		
STRATEJİK HEDEF		SH-2.08 - Uygulama ve Araştırma Amaçlı Finansal Kaynakların Etkin Kullanılmasını Sağlamak		
PERFORMANS HEDEFİ		PH-2.08.1 - Rektörlük BAP Tarafından Desteklenen Proje Sayısını 5 Yıl Sonunda %30 Arttırmak		
FAALİYETİN ADI		FA-2.08.1.01 - Rektörlük Bilimsel Araştırma Projesi		
PERFORMANS GÖSTERGELERİ		2015 HEDEF	2015 GERÇEKLEŞME	HEDEFTEN SAPMA (+/-)(%)
PG-2.08.1.01.01	Rektörlük BAP Tarafından Desteklenen Proje Sayısı	1	1	0
STRATEJİK AMAÇ		SA3 - ARAŞTIRMA ÇIKTILARINI TOPLUMSAL VE EKONOMİK FAYDAYA DÖNÜŞTÜRME SÜRECİNİ DESTEKLEMEK		
STRATEJİK HEDEF		SH-3.01 - Patent, Faydalı Model, Endüstriyel Tasarım ve Prototipe Dönüşen Proje ve Tasarımların Sayısını Arttırmak		
PERFORMANS HEDEFİ		PH-3.01.1 - Fikri Mülkiyet Haklarına İlişkin Çıktıları Arttırmak		
FAALİYETİN ADI		FA-3.01.1.01 - Fikri Mülkiyet Haklarını Almak		
PERFORMANS GÖSTERGELERİ		2015 HEDEF	2015 GERÇEKLEŞME	HEDEFTEN SAPMA (+/-)(%)
PG-3.01.1.01.01	TPE,EPO,USPO Onaylı İncelemeli Patent Sayısı	1	0	-100
STRATEJİK AMAÇ		SA6 - KURUMSAL KİMLİK YAPISINI GELİŞTİRMEK		

STRATEJİK HEDEF		SH-6.04 - Fiziki Alanların İyileştirmek		
PERFORMANS HEDEFİ		PH-6.04.1 - Akademik Büro, İdari Büro ve Ortak Alanları Fiziki Alanları Beş Yıl İçinde %65 İyileştirmek		
FAALİYETİN ADI		FA-6.04.1.01 - Büro Donanım Hizmetleri		
PERFORMANS GÖSTERGELERİ		2015 HEDEF	2015 GERÇEKLEŞME	HEDEFTEN SAPMA (+/-)(%)
PG-6.04.1.01.01	Donanımı İyileştirilen İdari Büro Sayısı	4	1	-75
PG-6.04.1.01.02	Donanımı İyileştirilen Akademik Büro Sayısı	5	1	-80
STRATEJİK AMAÇ		SA6 - KURUMSAL KİMLİK YAPISINI GELİŞTİRMEK		
STRATEJİK HEDEF		SH-6.06 - Üniversite Tanıtım Faaliyetlerini Arttırmak		
PERFORMANS HEDEFİ		PH-6.06.2 - Bilimsel, Kültürel ve Sportif Faaliyetlerin Sayısını Her Yıl Ortalama %7 Arttırmak		
FAALİYETİN ADI		FA-6.06.2.01 - Bilimsel, Kültürel ve Sportif Faaliyetler		
PERFORMANS GÖSTERGELERİ		2015 HEDEF	2015 GERÇEKLEŞME	HEDEFTEN SAPMA (+/-)(%)
PG-6.06.2.01.01	Söyleşi, Konser, Gösteri, Tiyatro, Sergi, Sportif Etkinlik vb. Üniversite Birimleri Tarafından Düzenlenen Etkinlik Sayısı	47	32	-31,915
STRATEJİK AMAÇ		SA7 - PAYDAŞLARLA İLİŞKİLERİ GÜÇLENDİRMEK		
STRATEJİK HEDEF		SH-7.02 - Eğitim Kurumları İle Yürütülen Ortak Proje Sayılarını Arttırmak		
PERFORMANS HEDEFİ		PH-7.02.2 - Diğer Üniversitelerle Yapılan Kültür, Sanat ve Spor Etkinliklerinin Sayısını Arttırmak		
FAALİYETİN ADI		FA-7.02.2.01 - Diğer Üniversitelerle Kültürel İşbirliği		
PERFORMANS GÖSTERGELERİ		2015 HEDEF	2015 GERÇEKLEŞME	HEDEFTEN SAPMA (+/-)(%)
PG-7.02.2.01.01	Diğer Üniversitelerle Yapılan Faaliyet Sayısı	4	1	-75

STRATEJİK AMAÇ		SA7 - PAYDAŞLARLA İLİŞKİLERİ GÜÇLENDİRMEK		
STRATEJİK HEDEF		SH-7.02 - Eğitim Kurumları İle Yürütülen Ortak Proje Sayılarını Arttırmak		
PERFORMANS HEDEFİ		PH-7.02.3 - Sosyal Sorumluluk Projeleri Sayısını Arttırmak		
FAALİYETİN ADI		FA-7.02.3.01 - Sosyal Sorumluluk Projesi		
PERFORMANS GÖSTERGELERİ		2015 HEDEF	2015 GERÇEKLEŞME	HEDEFTEN SAPMA (+/-)(%)
PG-7.02.3.01.01	Sosyal Sorumluluk Projesi Sayısı	8	9	12,5
STRATEJİK AMAÇ		SA7 - PAYDAŞLARLA İLİŞKİLERİ GÜÇLENDİRMEK		
STRATEJİK HEDEF		SH-7.03 - Sektör İşbirliğini Arttırmak ve İşveren İlişkilerini Güçlendirmek		
PERFORMANS HEDEFİ		PH-7.03.1 - Üniversite - Sektör İşbirliği Çerçevesinde Yürütülen Etkinlikleri Arttırmak		
FAALİYETİN ADI		FA-7.03.1.01 - Sektör İş Birliği		
PERFORMANS GÖSTERGELERİ		2015 HEDEF	2015 GERÇEKLEŞME	HEDEFTEN SAPMA (+/-)(%)
PG-7.03.1.01.02	Üniversite - Sektör İşbirliği Çerçevesinde Yapılan Protokol Sayısı	2	1	-50
STRATEJİK AMAÇ		SA7 - PAYDAŞLARLA İLİŞKİLERİ GÜÇLENDİRMEK		
STRATEJİK HEDEF		SH-7.04 - Mesleki Kuruluşlar, STKlar, Mülki ve Yerel Yönetimler İle İlişkileri Güçlendirmek		
PERFORMANS HEDEFİ		PH-7.04.1 - Mesleki Kuruluşlar, STKlar, Mülki ve Yerel Yönetimler İle Yapılan Ortak Etkinlik Sayısını Arttırmak		
FAALİYETİN ADI		FA-7.04.1.01 - Mesleki Kuruluş,STK,Mülki ve Yerel Yönetimlerle İlişkileri Güçlendirme		
PERFORMANS GÖSTERGELERİ		2015 HEDEF	2015 GERÇEKLEŞME	HEDEFTEN SAPMA (+/-)(%)
PG-7.04.1.01.01	Mesleki Kuruluşlar ve STKlarla Yürütülen Ortak Sosyal ve Kültürel Etkinlik Sayısı	8	4	-50

PG-7.04.1.01.02	Mülki ve Yerel Yönetimler İle Yürütülen Ortak Sosyal ve Kültürel Etkinlik Sayısı	5	4	-20
-----------------	--	---	---	-----

B.4 – Performans Bilgi Sisteminin Değerlendirilmesi

Birimimizde performans göstergeleri ilgili bölüm ve kişilerden alınan doğrudan bilgilerle, bütçe uygulama sonuçlarıyla, çeşitli formlardan doğrudan edinilen bilgilerle izlenmekte ve bu göstergeler periyodik olarak yaptığımız akademik ve idari kurullarda takip edilerek gerçekleşme durumları hakkında görüş alış verişi sağlanmaktadır.

IV .KURUMSAL KABİLİYET ve KAPASİTENİN DEĞERLENDİRİLMESİ

GÜÇLÜ YÖNLER
Akademik ve idari çalışanların nitel kalitesinin yüksek olması
Binamızın eğitim öğretim faaliyetleri açısından yeterli fiziksel alana sahip olması
Çalışanlar arası iletişimin güçlü olması
Çalışanlarımızın kişisel gelişimlerinin desteklenmesi
2009 yılından beri mükemmellik modelinin uygulanıyor olması
Staj ve işyeri eğitimi dersi olanaklarının yüksek olması
İşverenler ile ilişkilerin güçlü olması
Yüksekokulumuzun potansiyel öğrenciler tarafından bilinirlik ve tercih edilme oranlarının yüksek olması
Çalışanların yıllar bazında artan bağlılık ve memnuniyetleri
Büyük ve gelişime açık bir kampüs içinde yer almamız
ZAYIF YÖNLER
Atölye, labaratuvar ve diğer uygulama alanlarının yetersizliği ve etkin kullanılmaması
Düzenlenen bilimsel, kültürel ve sosyal faaliyetlerin azlığı
Okul tanıtımının paydaşlara etkin yapılamaması
Hedef belirleme ve hedeflerle yönetim anlayışının düşük olması
Kalite çalışmaları ve sosyal faaliyetlere öğrenci katılımının sağlanamaması
Stratejik planlama konusunda yetersizlik
Öğretim elemanı sayısının istenilen düzeyde olmaması
Çalışanların bir ekip olarak beraber hareket etme becerisinin düşük olması
Mezunlarla ilişkilerin zayıf olması, öğrenci ve mezunlara kariyer planlaması konusunda sağlanan desteğin yetersizliği
Süreçlerle yönetim felsefesinin henüz yerleşmemiş olması
Döner sermayenin henüz istenilen düzeyde yapılandırılmamış olması
GAKMYO'nun Gemlik'te bilinirliğinin az olması
İSG ve çevre yönetiminin kurumun odağında çok fazla olmaması
Depolama ve Taşınır Mal Yönetimi ile ilgili yaklaşımların yetersizliği

FIRSATLAR

Ara eleman ihtiyacı

Yerel Yönetimlerin, STK'ların ve Gemlik Halkının üniversiteyi sahiplenmesi

İstanbul-İzmir Otoyolu

Serbest Bölgeye ve Limanlar Bölgesine Yakınlık ve mezunlarımızın istihdam ediliyor olması

Mezunlarımızın Yerel Yönetimlerde çalışıyor olması

Farabi ve Mevlana değişim programlarının varlığı

Yabancı Uyruklu Öğrenci Kontenjanlarımızın olması

Gemlik'in nüfus sayısı bakımından Bursanın beşinci büyük ilçesi olması ve Gemlik'in bir zeytin kenti olması

Mesleki Yeterlilik Kurumu'nun yapmış olduğu çalışmalar

Sınavsız Geçiş Kontenjanının düşürülmesi

Gemlik'te bir üniversitenin kurulmasının isteniyor olması

Gemlik'e yapılan yeni yatırımlar

Asım Kocabıyık Vakfının ve Borusan Holding'in okulumuza desteği

Yerleşkenin kendisine ait sahilinin bulunması ve Su sporlarının aktif kullanılabilir konum

e devlet uygulamalarının kullanımının yaygınlaşması

Kampüste yapılaşmaya hazır alanların olması

Sosyal medyanın öğrencilerle iletişimi kolaylaştırması

Yenilenebilir enerji kapasitesinin yüksek olması

Akıllı tahtaların eğitimde kullanılabilmesi

Projelerin dış kaynaklı fonlar ile karşılanabilecek olması

KALDER ile işbirliği

Uzaktan eğitimin gelişiyor olması

Yerel yönetimlerin coğrafi bilgi sistemlerini yaygın kullanıyor olması

TEHDİTLER

MYO'ların geleceğinin belirsizliği

Mezunların statü problemleri
YÖK'ün program kontenjanlarına müdahalesi
"Yükseköğretim Kurumlarında Önlisans ve Lisans Düzeyindeki Programlar Arasında Geçiş, Çift Anadal, Yandal, Kurumlar Arasında Kredi Transferi Yapılması Esaslarına İlişkin Yönetmelik"te yapılan düzenlemeler
Sosyal medyanın öğrencilerin derslere ve etkinliklere katılımını olumsuz etkilemesi
Sertifikasyon programlarının MYO'ların önüne geçmesi
MYO'lar ve meslek lisesi mezunlarının benzer olarak algılanması
Ülke ekonomisindeki belirsizlik
Kamuda önlisans mezunlarının yetersiz istihdamı
Hızlı gelişen teknolojiye ayak uydurma konusunda yetersiz kalınması
ÜÜ bütçesinden zorunlu harcamalar dışında yatırımlar için yeterli kaynak alamaması
Taşeron İşçilerin istihdamındaki belirsizlik
Öğrenci Sayılarının artmasına karşılık kyk yurtlarının yetersiz kalması
Çevresel tehdit oluşturabilecek sanayi kuruluşların bulunması
İnternet teknolojisinin her türlü üretim alanına giriyor olması
Öğretim elemanlarının Gemlik dışında Bursa'da ikamet ediyor olması
Gemlik'in kozmopolit yapısı
Gemlik'in deprem bölgesinde yer alması

	TEHDİTLER		ZAYIF YÖNLER		EŞLEŞTİRME
T1	MYO'ların geleceğinin belirsizliği	Z1	Atölye, laboratuvar ve diğer uygulama alanlarının yetersizliği ve etkin kullanılmaması	T3-Z1-Z7	Kontenjan artması durumunda alanların ve öğretim alanlarının sayıca yetersiz kalması
T2	Mezunların statü problemleri	Z2	Düzenlenen bilimsel, kültürel ve sosyal faaliyetlerin azlığı	T4-Z10	Mevzuat değişiklikleri durumunda süreçlerde yapılacak değişikliklerin gecikmesi
T3	YÖK'ün program kontenjanlarına müdahalesi	Z3	Okul tanıtımının paydaşlara etkin yapılamaması	T6-Z3	Sertifikasyon programlarına cevaben okulun tanıtımının yetersiz olması
T4	"Yükseköğretim Kurumlarında Önlisans ve Lisans Düzeyindeki Programlar Arasında Geçiş, Çift Anadal, Yandal, Kurumlar Arasında Kredi Transferi Yapılması Esaslarına İlişkin Yönetmelik"te yapılan düzenlemeler	Z4	Hedef belirleme ve hedeflerle yönetim anlayışının düşük olması	T7-Z3	Okul tanıtımının yetersizliği
T5	Sosyal medyanın öğrencilerin derslere ve etkinliklere katılımını olumsuz etkilemesi	Z5	Kalite çalışmaları ve sosyal faaliyetlere öğrenci katılımının sağlanamaması	T10-Z1	Atölye, laboratuvar ve diğer uygulama alanlarının teknolojisinin eskimesi
T6	Sertifikasyon programlarının MYO'ların önüne geçmesi	Z6	Stratejik planlama konusunda yetersizlik	T11-Z11	Döner sermayenin zayıflığı nedeniyle ek bütçe yaratılamaması
T7	MYO'lar ve meslek lisesi mezunlarının benzer olarak algılanması	Z7	Öğretim elemanı sayısının istenilen düzeyde olmaması	T15-Z1-Z2	Bilimsel gelişmelerin yeterince iyi takip edilemiyor olması nedeni ile eğitim programlarının güncellenmesindeki sıkıntılar (örneğin internet teknolojisinin üretim alanına giriyor olması)
T8	Ülke ekonomisindeki belirsizlik	Z8	Çalışanların bir ekip olarak beraber hareket etme becerisinin düşük olması	T16-Z5-Z8	Pek çok çalışanın Gemlik dışında oturuyor olması nedeni ile ders saatleri dışındaki etkinliklerin (kalite çalışmaları, sosyal faaliyetler vs) olumsuz etkilenmesi
T9	Kamuda önlisans mezunlarının yetersiz istihdamı	Z9	Mezunlarla ilişkilerin zayıf olması, öğrenci ve mezunlara kariyer planlaması konusunda sağlanan desteğin yetersizliği	T17-Z12	Gemlik'in kozmopolit yapısı ve okul tanıtımının yetersizliği
T10	Hızlı gelişen teknoloji	Z10	Süreçlerle yönetim felsefesinin henüz yerleşmemiş olması	T18-T14-Z13	Acil durumlara (deprem, sanayi kazası vs) hazırlık konusundaki yetersizlikler
T11	UÜ bütçesinden zorunlu harcamalar dışında yatırımlar için yeterli kaynak alamaması	Z11	Döner sermayenin henüz istenilen düzeyde yapılandırılmamış olması		
T12	Taşeron İşçilerin istihdamındaki belirsizlik	Z12	GAKMYO'nun Gemlik'te bilinirliğinin az olması		
T13	Öğrenci Sayılarının artmasına karşılık kık yurtlarının yetersiz kalması	Z13	İSG ve çevre yönetiminin kurumun odağında çok fazla olmaması		
T14	Çevresel tehdit oluşturabilecek sanayi kuruluşların bulunması	Z14	Depolama ve Taşınır Mal Yönetimi ile ilgili yaklaşımların yetersizliği		
T15	İnternet teknolojisinin her türlü üretim alanına giriyor olması				

T16	Öğretim elemanlarının Gemlik dışında Bursa'da ikamet ediyor olması				
T17	Gemlik'in kozmopolit yapısı				
T18	Gemlik'in deprem bölgesinde yer alması				
	TEHDİTLER		GÜÇLÜ YÖNLER		EŞLEŞTİRME
T1	MYO'ların geleceğinin belirsizliği	G1	Akademik ve idari çalışanların nitel kalitesinin yüksek olması	T3-G2	Kontenjan artması durumunda yeni derslikler ve alanların hızla yapılandırılacağı seviyede boş alan olması, binanın uygunluğu
T2	Mezunların statü problemleri	G2	Binamızın eğitim öğretim faaliyetleri açısından yeterli fiziksel alana sahip olması	T6-T7-G7-G6	İşveren ilişkilerinden tanıtım ve istihdam konusunda daha çok yararlanılması
T3	YÖK'ün program kontenjanlarına müdahalesi	G3	Çalışanlar arası iletişimin güçlü olması	T16-G10	KYK Yurtlarının yetersiz kalması durumunda kampüsteki geniş fiziki alanlara yeni yurt yapma olanakları
T4	"Yükseköğretim Kurumlarında Önlisans ve Lisans Düzeyindeki Programlar Arasında Geçiş, Çift Anadal, Yandal, Kurumlar Arasında Kredi Transferi Yapılması Esaslarına İlişkin Yönetmelik"te yapılan düzenlemeler	G4	Çalışanlarımızın kişisel gelişimlerinin desteklenmesi		
T5	Sosyal medyanın öğrencilerin derslere ve etkinliklere katılımını olumsuz etkilemesi	G5	2009 yılından beri mükemmellik modelinin uygulanıyor olması		
T6	Sertifikasyon programlarının MYO'ların önüne geçmesi	G6	Staj ve işyeri eğitimi dersi olanaklarının yüksek olması		
T7	MYO'lar ve meslek lisesi mezunlarının benzer olarak algılanması	G7	İşverenler ile ilişkilerin güçlü olması		
T8	Ülke ekonomisindeki belirsizlik	G8	Yüksekokulumuzun potansiyel öğrenciler tarafından bilinirlik ve tercih edilme oranlarının yüksek olması		
T9	Kamuda önlisans mezunlarının yetersiz istihdamı	G9	Çalışanların yıllar bazında artan bağlılık ve memnuniyetleri		
T10	Hızlı gelişen teknoloji	G10	Büyük ve gelişime açık bir kampüs içinde yer almamız		
T11	UÜ bütçesinden zorunlu harcamalar dışında yatırımlar için yeterli kaynak alamaması				
T12	Taşeron İşçilerin istihdamındaki belirsizlik				
T13	Öğrenci Sayılarının artmasına karşılık kyk yurtlarının yetersiz kalması				
T14	Çevresel tehdit oluşturabilecek sanayi kuruluşların bulunması				
T15	İnternet teknolojisinin her türlü üretim alanına giriyor olması				
T16	Öğretim elemanlarının Gemlik dışında Bursa'da ikamet ediyor olması				
T17	Gemlik'in kozmopolit yapısı				
T18	Gemlik'in deprem bölgesinde yer alması				

FIRSATLAR		GÜÇLÜ YÖNLER		EŞLEŞTİRME	
F1	Ara eleman ihtiyacı	G1	Akademik ve idari çalışanların nitel kalitesinin yüksek olması	F1-G1-G2-G7-G8-G10	Ara eleman ihtiyacı bulunan alanların belirlenerek yeni programların yapılandırılması
F2	Yerel Yönetimlerin, STK'ların ve Gemlik Halkının üniversiteyi sahiplenmesi	G2	Binamızın eğitim öğretim faaliyetleri açısından yeterli fiziksel alana sahip olması	F2-G7	Eğitim öğretimin desteklenmesi için yeni kaynak yaratılması
F3	İstanbul-İzmir Otoyolu	G3	Çalışanlar arası iletişimin güçlü olması	F2-G7	Mezun istihdamının artırılması
F4	Serbest Bölgeye ve Limanlar Bölgesine Yakınlık ve mezunlarımızın istihdam ediliyor olması	G4	Çalışanlarımızın kişisel gelişimlerinin desteklenmesi	F3-G8	Tercih edilebilirlik ve okul tanıtımında ulaşılabilirliğin ön plana çıkarılması
F5	Mezunlarımızın Yerel Yönetimlerde çalışıyor olması	G5	2009 yılından beri mükemmellik modelinin uygulanıyor olması	F4-G6-G7	Serbest Bölge ve Limanlar Bölgesindeki işverenlerle ilişkilerin geliştirilmesi (yeni staj olanakları, program geliştirmeye katkı, yeni programlar, mezun istihdamı vs)
F6	Farabi ve Mevlana değişim programlarının varlığı	G6	Staj ve işyeri eğitimi dersi olanaklarının yüksek olması	F6-G8	Farabi ve Mevlana gibi programlara katılım göstererek okul bilinirliğinin ve tercih edilebilirliğin artırılması
F7	Yabancı Uyruklu Öğrenci Kontenjanlarımızın olması	G7	İşverenler ile ilişkilerin güçlü olması	F7-G1-G8	Yabancı öğrenciler için okulun bir cazibe merkezine dönüştürülmesi ve bilinirliğin artırılması
F8	Gemlik'in nüfus sayısı bakımından Bursanın beşinci büyük ilçesi olması ve Gemlik'in bir zeytin kenti olması	G8	Yüksekokulumuzun potansiyel öğrenciler tarafından bilinirlik ve tercih edilme oranlarının yüksek olması	F8-G7-G8	Zeytin ve zeytincilik konusunda yeni girişimler başlatılması (tanıtım, döner sermaye, işverenlerle ortak projeler vs)
F9	Mesleki Yeterlilik Kurumu'nun yapmış olduğu çalışmalar	G9	Çalışanların yıllar bazında artan bağlılık ve memnuniyetleri	F11-G10	Yeni bir üniversite girişiminde okulun öncü rol üstlenebilmesi
F10	Sınavsız Geçiş Kontenjanının düşürülmesi	G10	Büyük ve gelişime açık bir kampüs içinde yer almamız	F12-G1-G2-G10	Gemlik civarında yapılan yatırımların araştırılması ve değerlendirilmesi ile açılabilircek potansiyel yeni programların belirlenmesi
F11	Gemlik'te bir üniversitenin kurulmasının isteniyor olması			F13-G2-G7-G10	Vakıf ve Holding desteği ile yeni programların açılmasının sağlanması
F12	Gemlik'e yapılan yeni yatırımlar			F13-G5	Vakıf ve Holding desteğinden kurumsallaşma çalışmalarında daha çok yararlanılması (sadece bütçe değil, ortak proje, bilgi ve deneyim desteği vs)
F13	Asım Kocabıyık Vakfının ve Borusan Holding'in okulumuza desteği			F14-G10-G8	Sahilde bulunmanın okul tanıtımında ön plana çıkarılması
F14	Yerleşkenin kendisine ait sahilinin bulunması ve Su sporlarının aktif kullanılabilecek konum			F14-G10-G8	Sahil ve su sporları olanaklarından yararlanılarak öğrenci ve/veya Gemlik ilçesinde yönelik aktivitelerin planlanması
F15	e devlet uygulamalarının kullanımının yaygınlaşması			F14-G10-G8	Sahil ve su sporları olanaklarından mevcut programların iyileştirilmesinde veya yeni programların oluşturulmasında yararlanılması (örneğin Turizm MYO, Su Ürünleri MYO)

F16	Kampüste yapılaşmaya hazır alanların olması			F15-G8	E-Devlet uygulamalarından yararlanılması
F17	Sosyal medyanın öğrencilerle iletişimi kolaylaştırması			F16-G10	Yeni veya mevcut programların boş alanlara yapılacak yeni tesisler (sınıf, lab, sosyal tesis vs) ile desteklenebilmesi
F18	Yenilenebilir enerji kapasitesinin yüksek olması			F17-G8	Sosyal medyadan okul tanıtımı için daha çok yararlanılması ve sosyal medyadan mevcut öğrenci ve mezunlarla ilişkilerin yönetimi için daha çok yararlanılması
F19	Akıllı tahtaların eğitimde kullanılabilmesi			F20-G1-G7	Dış fon alınabilecek projelerin belirlenmesi (okul-işveren bazlı projeler)
F20	Projelerin dış kaynaklı fonlar ile karşılanabilecek olması			F21-G5	Kurumsal gelişimin sürdürülmesi (Avrupa Kaite Ödülüne giden yol)
F21	KALDER ile işbirliği			F22-G4	Çalışanlara yönelik eğitim ve gelişim faaliyetlerinde uzaktan eğitimden yararlanılması
F22	Uzaktan eğitimin gelişiyor olması			F23-G1	Mevcut program içeriklerinde iyileştirmeler (örneğin coğrafi bilgi sistemi)
F23	Yerel yönetimlerin coğrafi bilgi sistemlerini yaygın kullanıyor olaması				
	FIRSATLAR		ZAYIF YÖNLER		EŞLEŞTİRME
F1	Ara eleman ihtiyacı	Z1	Atölye, laboratuvar ve diğer uygulama alanlarının yetersizliği ve etkin kullanılmaması	F1-Z3	Okul tanıtımını etkin yaparak mezunlarımızın tercih edilebilirliğini arttırmak
F2	Yerel Yönetimlerin, STK'ların ve Gemlik Halkının üniversiteyi sahiplenmesi	Z2	Düzenlenen bilimsel, kültürel ve sosyal faaliyetlerin azlığı	F1-Z1	Uygulama alanlarının iyileştirilerek mezun kalitesinin artırılması
F3	İstanbul-İzmir Otoyolu	Z3	Okul tanıtımının paydaşlara etkin yapılamaması	F1-Z9	Mezunlarla ilişkilerin geliştirilmesi ve mezunların kariyerlerinin yönetilmesine destek
F4	Serbest Bölgeye ve Limanlar Bölgesine Yakınlık ve mezunlarımızın istihdam ediliyor olması	Z4	Hedef belirleme ve hedeflerle yönetim anlayışının düşük olması	F2-Z3-Z12-Z13	Okul tanıtımının etkin yapılarak paydaşlara yapılacak katkıların artırılması, Gemlik'ten çeşitli projelere destek alınması, Gemlik'e yönelik KSS projeleri
F5	Mezunlarımızın Yerel Yönetimlerde çalışıyor olması	Z5	Kalite çalışmaları ve sosyal faaliyetlere öğrenci katılımının sağlanamaması	F4-Z9-Z3	Okul tanıtımı ve mezunlarla ilişkilerin zayıflığı nedeniyle yakın bölgedeki işverenlerle ortak çalışmalar yapılmaması (istihdam, ortak projeler, işverenlere destek projeleri, işveren sponsorlukları vs)
F6	Farabi ve Mevlana değişim programlarının varlığı	Z6	Stratejik planlama konusunda yetersizlik	F4-Z13	Yakın çevredeki işverenlerin İSG ve Çevre yönetimi konusundaki deneyimlerinden yararlanılması
F7	Yabancı Uyruklu Öğrenci Kontenjanlarımızın olması	Z7	Öğretim elemanı sayısının istenilen düzeyde olmaması	F5-Z3-Z12	Kamuda çalışan mezunlardan kamuda okul tanıtımı için yararlanılması
F8	Gemlik'in nüfus sayısı bakımından Bursanın beşinci büyük ilçesi olması ve Gemlik'in bir zeytin kenti olması	Z8	Çalışanların bir ekip olarak beraber hareket etme becerisinin düşük olması	F6-Z1	Farabi ve Mevlana programlarından yeterince yararlanılmaması

F9	Mesleki Yeterlilik Kurumu'nun yapmış olduğu çalışmalar	Z9	Mezunlarla ilişkilerin zayıf olması, öğrenci ve mezunlara kariyer planlaması konusunda sağlanan desteğin yetersizliği	F13-Z8	Kalite çalışmalarına çalışanların katılımı konusundaki yetersizliklerden dolayı ödül süreçlerinde olası başarısızlıklar ve Vakfın desteğinin kaybedilmesi
F10	Sınavsız Geçiş Kontenjanının düşürülmesi	Z10	Süreçlerle yönetim felsefesinin henüz yerleşmemiş olması	F14-Z11	Sahil ve su sporları olankalrından yararlanılması, mümkünse döner sermaye ile ilişkilendirilmesi
F11	Gemlik'te bir üniversitenin kurulmasının isteniyor olması	Z11	Döner sermayenin henüz istenilen düzeyde yapılandırılmamış olması	F14-Z5	Sahil ve su sporları olankalrından yararlanılması, öğrenci ve çalışanların sosyal faaliyetlerinin desteklenmesi
F12	Gemlik'e yapılan yeni yatırımlar	Z12	GAKMYO'nun Gemlik'te bilinirliğinin az olması	F15-Z10	Süreç yönetiminde e-devlet uygulamalarından yararlanılması
F13	Asım Kocabıyık Vakfının ve Borusan Holding'in okulumuza desteği	Z13	İSG ve çevre yönetiminin kurumun odağında çok fazla olmaması	F16-Z11	Bütçe yetersizliği nedeni ile mevcut alanlarda yapılabilecek yeni tesislerin hayata geçirilememesi
F14	Yerleşkenin kendisine ait sahilinin bulunması ve Su sporlarının aktif kullanılabilen konum	Z14	Depolama ve Taşınır Mal Yönetimi ile ilgili yaklaşımların yetersizliği	F20-Z4	Dış destek alınabilecek doğru projelerin seçilememesi
F15	e devlet uygulamalarının kullanımının yaygınlaşması			F21-Z10	Çalışanların eğitim faaliyetlerinde KalDer'den daha çok yararlanılması
F16	Kampüste yapılaşmaya hazır alanların olması			F22-Z4-Z6	Uzaktan eğitimden nasıl yararlanılacağına ilişkin doğru yaklaşım ve projeleri geliştirememek
F17	Sosyal medyanın öğrencilerle iletişimi kolaylaştırması				
F18	Yenilenebilir enerji kapasitesinin yüksek olması				
F19	Akıllı tahtaların eğitimde kullanılabilmesi				
F20	Projelerin dış kaynaklı fonlar ile karşılanabilecek olması				
F21	KALDER ile işbirliği				
F22	Uzaktan eğitimin gelişiyor olması				
F23	Yerel yönetimlerin coğrafi bilgi sistemlerini yaygın kullanıyor olması				

VI – EKLER

EK 1: HARCAMA YETKİLİSİNİN İÇ KONTROL GÜVENCE BEYANI

İÇ KONTROL GÜVENCE BEYANI¹

Harcama yetkilisi olarak yetkim dahilinde; Bu raporda yer alan bilgilerin güvenilir, tam ve doğru olduğunu beyan ederim.

Bu raporda açıklanan faaliyetler için idare bütçesinden harcama birimimize tahsis edilmiş kaynakların etkili, ekonomik ve verimli bir şekilde kullanıldığını, görev ve yetki alanım çerçevesinde iç kontrol sisteminin idari ve mali kararlar ile bunlara ilişkin işlemlerin yasallık ve düzenliliği hususunda yeterli güvenceyi sağladığını ve harcama birimimizde süreç kontrolünün etkin olarak uygulandığını bildiririm.

Bu güvence, benden önceki Harcama Yetkilisi Prof.Dr.Ömer KAYNAKLI'dan aldığım bilgiler ile harcama yetkilisi olarak sahip olduğum bilgi ve değerlendirmeler, iç kontroller, iç denetçi raporları ile Sayıştay raporları gibi bilgim dahilindeki hususlara dayanmaktadır.²

Burada raporlanmayan, idarenin menfaatlerine zarar veren herhangi bir husus hakkında bilgim olmadığını beyan ederim.³ (Gemlik/25.01.2016)

Prof.Dr. Cumhuri AYDINALP

¹ Harcama yetkilileri tarafından imzalanan iç kontrol güvence beyanı birim faaliyet raporlarına eklenir.

² Yıl içinde harcama yetkilisi değişmişse "benden önceki harcama yetkilisi/yetkililerinden almış olduğum bilgiler" ibaresi de eklenir.

³ Harcama yetkilisinin herhangi bir çekincesi varsa bunlar liste olarak bu beyana eklenir ve beyanın bu çekincelerle birlikte dikkate alınması gerektiği belirtilir.