

# ULUDAĞ ÜNİVERSİTESİ



**2015 MALİ YILI**  
**FEN EDEBİYAT FAKÜLTESİ**  
**FAALİYET RAPORU**

## İÇİNDEKİLER

I- GENELBİLGİLER.....	3
A- Misyon ve Vizyon.....	3
B- Yetki, Görev ve Sorumluluklar.....	4
C- Birime İlişkin Bilgiler.....	6
1- Fiziksel Yapı.....	6
2- Teşkilat Yapısı.....	7
3- Bilgi ve Teknolojik Kaynaklar.....	8
4- İnsan Kaynakları.....	10
5- Sunulan Hizmetler.....	11
6- Yönetim ve İç Kontrol Sistemi .....	13
II- AMAÇ ve HEDEFLER.....	14
A- İdarenin Amaç ve Hedefleri.....	14
III- FAALİYETLERE İLİŞKİN BİLGİ VE DEĞERLENDİRMELER.....	15
A-Mali Bilgiler.....	15
1- Bütçe Uygulama Sonuçları.....	15
B- Performans Bilgileri.....	17
1- Faaliyet ve Proje Bilgileri.....	17
2- Performans Sonuçları Tablosu.....	17
3- Performans Sonuçlarının Değerlendirilmesi.....	28
4- Performans Bilgi Sisteminin Değerlendirilmesi.....	28
IV- KURUMSAL KABİLİYET ve KAPASİTENİN DEĞERLENDİRİLMESİ.....	28
A-Üstünlükler.....	28
B- Zayıflıklar.....	29
V- ÖNERİ VE TEDBİRLER.....	30
VI-EKLER.....	31

## **SUNUŞ:**

2003 tarihinde kabul edilen Kamu Mali Yönetimi ve Kontrol Kanunu ile kamu mali yönetiminde yeniden yapılanma sürecine girilmiştir. Bu kanun ile bütçeleme sisteminin temelinde büyük değişiklikler ön görülmüştür. Bu anlamda yeni uygulama ile bütçe hazırlığı performans esaslı bütçeleme temelinde gerçekleştirilmektedir.

Performans esaslı bütçelemenin temel unsurları; *stratejik plan, performans programı ve faaliyet raporudur*. Temel amacı mali saydamlık ve hesap verilebilirliği sağlamak olan bu bütçeleme sistemi, kamu kaynaklarının etkili, ekonomik ve verimli kullanılmasını sağlamak üzere geliştirilmiştir. Planlama sürecinde hazırlanan stratejik planlar ile bütçeleme sürecinde hazırlanan performans programları ve faaliyet raporları bu amacı gerçekleştirmek için kullanılan temel araçlardır.

Faaliyetlerin belirlenmiş hedef ve göstergeler ışığında yürütülmesi ve sonuçların bu hedef ve göstergelere dayalı olarak değerlendirilmesi bu bütçeleme sisteminin özünü oluşturmaktadır.

5018 Sayılı Kamu Mali Yönetimi ve Kontrol Kanunu bütçe sisteminin işleyişini öncelikle stratejik plan hazırlığına bağlamıştır. Bu doğrultuda Uludağ Üniversitesi Fen-Edebiyat Fakültesinin stratejilerinin Üniversite stratejik planına katkı sağlaması açısından belirlenmesi fakülte bünyesinde 12 bölümle yapılan toplantılarla gerçekleştirilmiştir.

Hazırlanan bu plan, 5018 sayılı Kamu Mali Yönetimi ve Kontrol Kanununun 9. maddesi ve “Kamu İdarelerinde Stratejik Plan Hazırlama Usul ve Esasları Hakkında Yönetmelik” hükümleri çerçevesinde, DPT tarafından hazırlanan “Kamu İdareleri İçin Stratejik Planlama Kılavuzu 2006-2.Sürüm” formatı esas alınarak tamamlanmıştır.

Stratejik plan, gerçekten birimizin beş yıllık yol haritasını belirleyen orta vadeli bir programdır. Bu plan, idaremizi, güvenilir, açık ve saydam, hesap verme yükümlülüğü olan, verimli, etkin ve kaliteli hizmet sunabilen bir yapıya yöneltmektedir.

Katılımcı bir anlayışla gerçekleştirilen Stratejik Planın hazırlanmasında emeği, desteği ve katkısı olan herkese teşekkürlerimi sunuyorum, 2015 ve sonrası yılların daha başarılı noktalarda birimizin verimini arttıracak çalışma yılları olmasını diliyorum.

**Prof.Dr. Veysel Turan YILMAZ**

**Dekan**

## **I. GENEL BİLGİLER**

Fen-Edebiyat Fakültesi 1983 yılında kurulmuş ve aynı yıl Biyoloji, Fizik, Kimya ve Matematik Bölümleri ile öğretime başlamıştır. 1984 yılında Fakültemiz Görükle Kampüsüne taşınmıştır. 1989 yılında sosyal bölümlerden Felsefe, Sosyoloji, Tarih, Türk Dili ve Edebiyatı; 1993 yılında, Arkeoloji ve Sanat Tarihi Bölümü ile Psikoloji Bölümü açılmıştır. 1999 yılında Arkeoloji ve Sanat Tarihi Bölümü iki ayrılmış olup Sanat Tarihi Bölümü 1999–2000 öğretim yılında; Psikoloji Bölümü 2000–2001 öğretim yılında; Arkeoloji Bölümü ise 2008-2009 öğretim yılında öğrenci alımına başlamıştır. 2011 yılında Moleküler Biyoloji ve Genetik, Coğrafya ve İstatistik Bölümleri kurulmuştur. Moleküler Biyoloji ve Genetik Bölümü 2 yıldır eğitim öğretim vermektedir. Coğrafya ve İstatistik Bölümleri ise öğretim elemanı kadroları oluşturulmaktadır. Toplam 14 bölüme sahip olan Fen Edebiyat Fakültesinin II. Öğretimi Sosyal bölümlerde Felsefe, Tarih, Türk Dili ve Edebiyatı Bölümlerinde yapılmaktadır. Fen bölümlerinde ise II. Öğretim Programları kapatılmakla beraber eski öğrencileri için devam etmektedir.

Dekan :Prof.Dr. Veysel Turan YILMAZ

İletişim Bilgileri: U.Ü. Fen Edebiyat Fakültesi Görükle Kampüsü 16059 Nilüfer / BURSA

Tel : 0 224 294 16 57

Fax : 0 224 294 18 98

e-posta : [fenedek@uludag.edu.tr](mailto:fenedek@uludag.edu.tr)

Web adresi : <http://fened.uludag.edu.tr>

### **A. Misyon ve Vizyon**

#### **Özgörev**

Fen-Edebiyat Fakültesi, bilginin değerini özümsemiş, iletişim ve liderlik yetenekleri gelişmiş; çağın problemlerini anlayabilme ve çözüm önerme becerisine sahip; Atatürk ilke ve inkılaplarını benimsemiş, yurtsever bireyler yetiştiren kaliteli bir eğitim vermeyi; yöresi, ulusu ve insanlığın gelişimi için özgün bilgi üretmeyi, uygulamayı ve yaymayı; yüksek öğretimde öngörülen temel bilim eğitimini gerçekleştiren bir fakülte olmayı görev edinmiştir.

#### **Uzgörü**

Fen-Edebiyat Fakültesi'nin uzgörüsü sosyal bilimler ve fen bilimleri alanlarında nitelikli bir eğitim veren, bilgi üreten, yerel ve evrensel sorunları çözebilecek düşünce düzeyine sahip araştırmacılar yetiştiren bir fakülte olmaktır.

## **B. Yetki, Görev ve Sorumluluklar**

Uludağ Üniversitesi Fen Edebiyat Fakültesi eğitim-öğretim faaliyetlerini aşağıda belirtilen idari ve mali mevzuat hükümleri çerçevesinde sürdürmektedir.

### **1. Yetki**

- 2547 Sayılı Yükseköğretim Kanunu
- 2809 Sayılı Yükseköğretim Kurumları Teşkilatı Kanunu
- 2914 Sayılı Yükseköğretim Personel Kanunu
- 657 Sayılı Devlet Memurları Kanunu
- 4483 Sayılı Memurlar ve Diğer Kamu Görevlilerinin Yargılanması Hakkında Kanun
- 3843 Sayılı Yükseköğretim Kurumlarında İkili Eğitim Yapılması Hakkında Kanun
- 4982 Sayılı Bilgi Edinme Hakkı Kanunu
- 5018 Sayılı Kamu Mali Yönetim ve Kontrol Kanunu
- 6245 Sayılı Harcırah Kanunu
- 5434 Sayılı Türkiye Cumhuriyeti Emekli Sandığı Kanunu
- 5510 Sayılı Sosyal Sigortalar ve Genel Sağlık Sigortası Kanunu
- U.Ü. Ön Lisans ve Lisans Öğretim Yönetmeliği
- U.Ü. Ön Lisans ve Lisans Yaz Öğretim Yönetmeliği
- Üniversitelerde Akademik Teşkilat Yönetmeliği
- Yükseköğretim Kurumları Yönetici, Öğretim Elemanı ve Memurları Disiplin Yönetmeliği
- Yükseköğretim Kurumları arasında Ön Lisans ve Lisans Düzeyinde Yatay Geçiş Esaslarına İlişkin Yönetmelik
- Yüksek Öğretim Kurumları Öğrenci Disiplin Yönetmeliği
- U.Ü. Çift Anadal Lisans Diploma Programı Yönergesi
- U.Ü. Yan Dal Lisans Diploma Programı Yönergesi
- U.Ü. Fen Edebiyat Fakültesi Staj Yönergesi
- U.Ü. Muafiyet ve İntibak İşlemleri Yönergesi
- Kamu İdarelerinde Stratejik Planlamaya İlişkin Usul ve Esaslar Hakkında Yönetmelik
- Harcama Yetkilileri Hakkında Genel Tebliğ (R.G.:31/12.2005-26040 4.Mükerrer)
- İç Kontrol ve Ön Mali Kontrole İlişkin Usul ve Esaslar (R.G.:31/12.2005-26040 3.Mükerrer)
- Kamu İdareleri İçin Stratejik Planlama Kılavuzu, DPT, 2006 (2.Sürüm)

### **2. Görev**

- Fakülte kurullarına başkanlık etmek, Fakülte kurullarının kararlarını uygulamak ve Fakülte birimleri arasında düzenli çalışmayı sağlamak,
- Her öğretim yılı sonunda ve istendiğinde Fakültenin genel durumu ve işleyişi hakkında Rektöre rapor vermek,
- Fakültenin ödenek ve kadro ihtiyaçlarını gerekçesi ile birlikte Rektörlüğe bildirmek,
- Fakültenin birimleri ve her düzeydeki personeli üzerinde genel gözetim ve denetim görevini yapmak,
- Kanun ve Yönetmelikleri ihlal eden kurallara aykırı olumsuz fiil ve davranışlarda bulunan personel ve öğrenciler hakkında disiplin yönetmeliği gereğince disiplin soruşturması açmak ve sonucunu Rektörlüğe göndermek,
- Harcama yetkilisi olarak, Fakültenin bütçesinin hazırlanarak, etkin, verimli ve ekonomik olarak kullanılmasını sağlamak,
- Birimin harcama yetkilisi olarak Fakülte bütçesinden harcama yapmak üzere görevlilere harcama talimatı vermek, verilen harcama talimatının kanun, tüzük, yönetmelik ve mevzuat hükümlerine uygun olması ödeneklerin ekonomik ve verimli kullanılmasını sağlamak,
- Stratejik plan, faaliyet raporu, denetim raporu gibi Fakültenin genel işleyişi ve performansı ile ilgili bilgilerin rapor halinde hazırlanarak ilgili yerlere ulaşmasını sağlamak,

## Fen Edebiyat Fakültesi 2015 Mali Yılı Faaliyet Raporu:

- Fakültenin ve bağlı birimlerinin öğretim kapasitesinin rasyonel bir şekilde kullanılmasını ve geliştirilmesini gerektiği zaman güvenlik önlemlerinin alınmasını, öğrencilere gerekli sosyal hizmetlerin sağlanması, eğitim-öğretim, bilimsel araştırma ve yayın faaliyetlerinin düzenli bir şekilde yürütülmesini, bütün faaliyetlerin gözetim ve denetiminin yapılmasını, takip ve kontrol ederek sonuçların alınmasını sağlamak Rektöre karşı birinci derecede sorumlu olmak.
- Fakültede eğitim-öğretimin düzenli şekilde sürdürülmesini sağlamak,
- Fakültedeki programların akredite edilmesi için gerekli çalışmaların yapılmasını sağlamak,
- Görev ve sorumluluk alanındaki faaliyetlerin mevcut iç kontrol sisteminin tanım ve talimatlarına uygun olarak yürütülmesini sağlamak,
- Fakülteyi üst düzeyde temsil etmek.
- Fakültenin bilimsel araştırma ve yayın faaliyetlerinin düzenli bir şekilde yürütülmesi ve artırılması için gerekli çalışmaları yapmak,
- Fakültenin etik kurallarına uymak iç kontrol çalışmalarına katılmak,
- Hassas ve riskli görevleri bulunduğunu bilmek ve buna göre hareket etmek,
- Rektör tarafından kendisine verilen diğer görevleri yapmaktır.

### **3.Sorumluluk**

Fakültenin ve bağlı birimlerinin öğretim kapasitesinin rasyonel bir şekilde kullanılmasını ve geliştirilmesinde gerektiği zaman güvenlik önlemlerinin alınmasında, öğrencilerin gerekli sosyal ve hizmetlerinin sağlanmasında, eğitim-öğretim bilimsel araştırma ve yayın faaliyetlerinin düzenli bir şekilde yürütülmesinde, bütün faaliyetlerin gözetim ve denetiminin yapılmasında, takip ve kontrol edilmesinde ve sonuçlarının alınmasında rektöre karşı birinci derecede sorumludur.

Bütçeye ödenek tahsis edilen her bir harcama biriminin en üst yöneticisi harcama yetkilisidir.

Harcama yetkilileri bütçede öngörülen ödenekleri kadar, ödenek gönderme belgesiyle, ödenek verilen harcama yetkilileri ise tahsis edilen ödenek tutarında harcama yapabilir. Harcama yetkilisi, harcama talimatlarının bütçe ilke ve esaslarına, kanun tüzük ve yönetmelikler ile diğer mevzuata uygun olmasından ödeneklerin etkili, ekonomik ve verimli kullanılmasından ve bu kanun çerçevesinde yapmaları gereken diğer işlemlerden sorumludur.

Gerçekleştirme görevlisi, harcama talimatı üzerine; işin yaptırılması, mal veya hizmetin alınması, teslim almaya ilişkin işlemlerin yapılması, belgelendirilmesi ve ödeme için gerekli belgelerin hazırlanması görevlerini yürütürler.

Gerçekleştirme görevlisi, bu Kanun çerçevesinde yapmaları gereken iş ve işlemlerden sorumludur.

### **5018 Sayılı Kamu Mali Yönetim ve Kontrol Kanunu İle Öngörülen Yetki ve Sorumluluklar**

**Tablo 1 : Harcama Yetkilileri**

Teşkilat Yapısı	Üst Yönetici	Bütçeyle Ödenek Tahsis Edilen Harcama Birimi	Harcama Yetkilisi
Uludağ Üniversitesi	Rektör	Fakülte	Dekan

**Harcama Yetkilisi:**

\* Bütçeyle ödenek tahsis edilen harcama biriminin en üst yöneticisidir.

**Gerçekleştirme Görevlisi:**

\* Harcama talimatı üzerine; işin yaptırılması, mal veya hizmetin alınması, teslim almaya ilişkin işlemlerin yapılması, belgelendirilmesi, ödeme için gerekli belgelerin hazırlanması görevlerini yürütürler.

**C-BİRİME İLİŞKİN BİLGİLER**

**1-FİZİKSEL YAPI**

**1.1 Eğitim Alanları**

**Tablo 1.01.3.2: Kapalı Alanların Kullanım Amacına Göre Dağılımı (Birim Bazında)**

YIL	Hizmet alanı (m <sup>2</sup> )			Toplam Kapalı Alan (m <sup>2</sup> )
	İdari Büro	Arşiv	Diğer	
2015	6689 m <sup>2</sup>	393 m <sup>2</sup>	20468 m <sup>2</sup>	27468 m <sup>2</sup>

**1.2. Eğitim Alanları**

**Tablo 1.02.2.2: Birimlerde Fiziki Alanların Kullanımına Göre Dağılımı**

BİRİM	FİZİKİ ALANLAR						Toplam Alan (m <sup>2</sup> )
	Eğitim Alanları		Sosyal Alanlar			Spor Alanları	
	Derslik	Lab.	Kantin Cafe vb.	Lojman	Diğer	Kapalı Spor Tesisi	
	3367 m <sup>2</sup>	1436,50 m <sup>2</sup>	440 m <sup>2</sup>	-	-	-	5243,50 m <sup>2</sup>

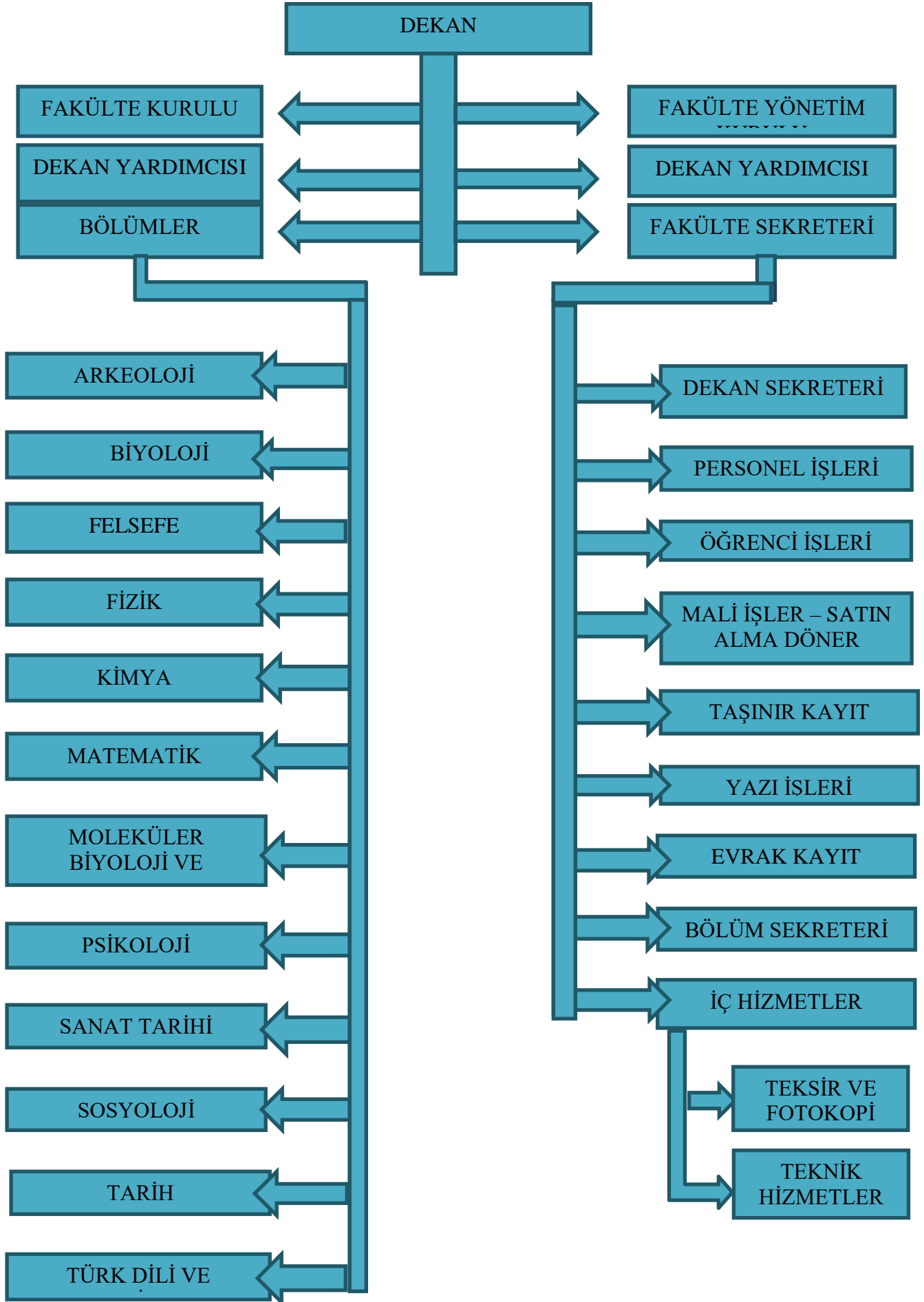
**1.07. Hizmet Alanları**

**1.07.1: Hizmet Alanları**

**Tablo 1.07.1.1: Hizmet**

Hizmet Alanları	Ofis Sayısı	Alan (m <sup>2</sup> )	Kullanan Kişi Sayısı
Akademik Personel Hizmet Alanları	110	6295 m <sup>2</sup>	185
İdari Personel Hizmet Alanları	17	394 m <sup>2</sup>	33
<b>TOPLAM</b>	<b>127</b>	<b>6689 m<sup>2</sup></b>	<b>218</b>

## 2 . Teşkilat Yapısı





### **3-BİLGİ VE TEKNOLOJİK KAYNAKLAR**

#### **3.1. Teknolojik Kaynaklar**

Üniversitemizin tüm birimlerinde olduğu gibi Fakültemizde işlem ve karar sürecinin hızlandırılması etkinlik ve verimliliğinin artırılması amacıyla bilişim teknolojilerinden faydalanılmaktadır. Birimimizde kullanılan bilişim sistemlerine ve amaçlarına aşağıda yer verilmiştir.

- **Birim İnternet Sistemi:** İnternet sistemi <http://fened.uludag.edu.tr> linkinde yer almaktadır. Sistemimizde Fakültemizin genel tanıtımına, akademik ve idari personel bilgilerine, öğrencilere yönelik gerekli duyurulara, iç kontrol bilgilerine ve yararlanabilecekleri linklere yer verilmektedir.
- **Personel Otomasyon Sistemi:** Sistem ile akademik ve idari personelin görevi başlama tarihinden emekli oluncaya kadar geçen zaman dilimindeki özlük hakları kayıt altına alınıp, saklanır.
- **Öğrenci İşleri Otomasyonu:** 2001 yılında faaliyete geçen otomasyonda öğrencilerin kayıt işlemlerinden mezuniyet, ayrılma sürecine kadar olan tüm işlemleri kayıt altında tutmak.
- **Uludağ Üniversitesi Doküman Otomasyon Sistemi (UDOS) :** 01.10.2012 tarihinde faaliyete geçen sistemle elektronik ortamda yazışma yapılarak gelen ve giden tüm evraklar digital ortamda saklanır.
- **E-Bütçe ve KBS:** Bu sistemlerle Fakültemiz Mali durum bilgileri takip edilir.
- **Stratejik Plan Otomasyonu:** 2013 yılında faaliyete geçen bu otomasyon ile Fakültemiz hedefleriyle gerçekleştirme oranları kayıt altına alınır ve saklanır.

Fen Edebiyat Fakültesi 2015 Mali Yılı Faaliyet Raporu:

3.1.1.1 - Teknolojik Kaynaklar

<b>Teknolojik Kaynaklar</b>	<b>2014 (Adet)</b>	<b>2015 (Adet)</b>	<b>Artış Oranı(%)</b>
Sunucular			
Yazılımlar			
Masaüstü Bilgisayar	408	357	-12,5
Dizüstü Bilgisayar	132	130	-1,51515
Tablet Bilgisayar	13	38	192,3077
Cep Bilgisayar		-	
Projeksiyon	125	106	-15,2
Slayt Makinesi		-	
Tepegöz	22	13	-40,9091
Episkop		-	
Barkot Okuyucu	3	2	-33,3333
Yazıcı	130	160	23,07692
Baskı Makinesi	3	-	
Fotokopi Makinesi	9	6	33,3333
Faks	4	4	0
Fotoğraf Makinesi	41	41	0
Kameralar	17	60	252,9412
Televizyonlar	2	3	50
Tarayıcılar	40	41	2,5
Müzik Setleri		-	
Mikroskoplar	189	185	-2,1164
DVD ler	1	-	
Akıllı Tahta	19	19	0
Diğer			
<b>TOPLAM</b>	<b>1158</b>	<b>1165</b>	<b>0,604491</b>

## 4- İnsan Kaynakları

### 4.2. Akademik Personel

Tablo 4.2.1.1: Akademik Personelin Unvan Bazında Dağılımı

Bölüm/Birim Adı	Profesör	Doçent	Yrd. Doçent	Öğretim Görevlisi	Araştırma Görevlisi	Uzman	Toplam
Arkeoloji Bölümü	2	1	1	1	3	-	8
Biyoloji Bölümü.	14	9	5	-	4	-	32
Felsefe Bölümü.	2	4	1	-	3	-	10
Fizik Bölümü.	8	6	6	-	9	-	29
Kimya Bölümü	7	9	1	-	7	-	24
Matematik Bölümü	10	7	4	1	4	-	26
Moleküler Biyoloji ve Genetik Bölümü	1	-	2	-	-	-	3
Psikoloji Bölümü	3	2	1	1	5	-	12
Sanat Tarihi Bölümü	0	1	2	1	2	-	6
Sosyoloji Bölümü	1	2	0	1	4	-	8
Tarih Bölümü	4	2	4	-	4	1	15
Türk Dili ve Edebiyatı Bölümü	3	1	4	-	4	-	12
<b>Dolu Kadro</b>	<b>55</b>	<b>44</b>	<b>31</b>	<b>5</b>	<b>49</b>	<b>1</b>	<b>185</b>
<b>Boş Kadro</b>	<b>4</b>	<b>8</b>	<b>24</b>	<b>5</b>	<b>23</b>	<b>-</b>	
<b>TOPLAM</b>	<b>59</b>	<b>52</b>	<b>55</b>	<b>10</b>	<b>72</b>	<b>1</b>	

### 4.3. İdari Personel Kadro Dağılımı

#### 4.3.1. İdari Personelin Kadro Durumu ve Yıllar İtibariyle Dağılımı

Tablo 4.3.1.1: İdari Personelin Yıllar İtibariyle Kadro Dağılımı

	2013	2014	2015
Genel İdare Hizmetleri	29	24	22
Sağlık Hizmetleri Sınıfı	2	2	1
Teknik Hizmetleri Sınıf	2	2	2
Eğitim ve Öğretim Hizmetleri Sınıfı			-
Avukatlık Hizmetleri Sınıfı			-
Din Hizmetleri Sınıfı			-
Yardımcı Hizmetli	4	4	4
<b>Toplam</b>	<b>37</b>	<b>32</b>	<b>29</b>

### 4.3.3. Birimde Fiilen Görev Yapan İdari Personel

Tablo 4.3.3.1: Birimde Fiilen Görev Yapan İdari Personel / Memur Sayısı (Yıl Sonu İtibariyle)

YIL	Birim Kadrosunda Olan	Görevlendirme İle Gelen	Görevlendirme İle Giden	Fiilen Birimde Görev Yapan
2014	32	8	3	37
2015	29	8	4	33

## 5. Sunulan Hizmetler

### 5.1.Öğrencilere Sunulan Hizmetler

SIRA NO	HİZMETİN ADI	İSTENEN BELGELER	HİZMETİN TAMAMLANMA SÜRESİ (EN GEÇ )
1	ÇED Raporu	Dilekçe,Bölge Haritası,Yapılacak işin mahiyeti, Dekont	3Ay
2	Elektron Mikroskobu ile Görüntüleme	Başvuru belgesi ve Banka Dekontu	10 gün
3	EDX Analiz	Başvuru belgesi ve Banka Dekontu	10 gün
4	Elektron Mikroskobu ile Görüntüleme	Başvuru belgesi ve Banka Dekontu	10 gün
5	EDX Analiz	Başvuru belgesi ve Banka Dekontu	10 gün
6	Atomik Kuvvet Mikroskobu ile Yüzey İncelenmesi	Başvuru belgesi ve Banka Dekontu	10 gün
7	Her türlü Kimyasal Analiz	Dilekçe veya Kurumun yazısı ve ekleri, Numune, Banka Dekontu	İşin türüne göre zaman verilecektir.
8	Alanla ilgili birliktişlik	Dilekçe veya Kurumun yazısı ve ekleri, Numune, Banka Dekontu	İşin türüne göre zaman verilecektir.
9	Eğitim öğretimle ilgili, seminer, kurs, yaz okulu vb. etkinlikler	-	En az iki hafta
10	Çocuk Üniversitesi	Başarı Belgesi ve Banka Dekontu	En az bir hafta

## 5.01 Eğitim Hizmetleri

### 5.01.02.1 - Eğitim Birimlerinin Program Listesi

Birim Adı:	Bölüm Adı:	Program Adı
Fen Edebiyat Fakültesi	Arkeoloji Bölümü	-Prehistorya Anabilim Dalı -Protohistorya ve Ön Asya Arkeolojisi Anabilim Dalı -Klasik Arkeoloji Anabilim Dalı
Fen Edebiyat Fakültesi	Biyoloji Bölümü	-Botanik Anabilim Dalı -Moleküler Biyoloji Anabilim Dalı -Hidrobiyoloji Anabilim Dalı -Genel Biyoloji Anabilim Dalı -Zooloji Anabilim Dalı -Ekoloji Anabilim Dalı
Fen Edebiyat Fakültesi	Felsefe Bölümü	-Sistematik Felsefe ve Mantık -Felsefe Tarihi
Fen Edebiyat Fakültesi	Fizik Bölümü	-Genel Fizik Anabilim Dalı -Yüksek Enerji ve Plazma Fiziği Anabilim Dalı -Nükleer Fizik Anabilim Dalı -Katıhal Fiziği Anabilim Dalı -Matematiksel Fizik Anabilim Dalı -Atom ve Molekül Fiziği Anabilim Dalı
Fen Edebiyat Fakültesi	Kimya Bölümü	-Analitik Kimya Anabilim Dalı -Anorganik Kimya Anabilim Dalı -Organik Kimya Anabilim Dalı -Fizikokimya Anabilim Dalı -Biyokimya Anabilim Dalı
Fen Edebiyat Fakültesi	Matematik Bölümü	-Analiz ve Fonksiyonlar Teorisi Anabilim Dalı -Uygulamalı Matematik Anabilim Dalı -Geometri Anabilim Dalı -Cebir ve Say. Teorisi Anabilim Dalı -Topoloji -Matematiğin Tem. ve Mat. Lojik Anabilim Dalı
Fen Edebiyat Fakültesi	Moleküler Biyoloji ve Genetik Bölümü	-Moleküler Genetik Anabilim Dalı -Moleküler Hürce Biyoloji Anabilim Dalı -Biyoinformatik Anabilim Dalı
Fen Edebiyat Fakültesi	Psikoloji Bölümü	-Gelişim Psikolojisi Anabilim Dalı -Uygulamalı Psikoloji Anabilim Dalı -Deneysel Psikoloji Anabilim Dalı -Sosyal Psikoloji Anabilim Dalı
Fen Edebiyat Fakültesi	Sanat Tarihi Bölümü	-Türk ve İslam Sanatları Anabilim Dalı -Batı Sanatı ve Çağdaş Sanat Anabilim Dalı -Bizans Sanatı Anabilim Dalı
Fen Edebiyat Fakültesi	Sosyoloji Bölümü	-Uygulamalı Sosyoloji Anabilim Dalı Genel Sosyoloji ve Metodoloji Anabilim Dalı
Fen Edebiyat Fakültesi	Tarih Bölümü	-Yeniçağ Tarihi Anabilim Dalı -Eskiçağ Tarihi Anabilim Dalı -Genel Türk Tarihi Anabilim Dalı -Türkiye Cumhuriyeti Tarihi Anabilim Dalı -Yakınçağ Tarihi Anabilim Dalı -Ortaçağ Tarihi Anabilim Dalı
Fen Edebiyat Fakültesi	Türk Dili ve Edebiyatı Bölümü	-Eski Türk Edebiyatı Anabilim Dalı -Yeni Türk Edebiyatı Anabilim Dalı -Türk Dili Anabilim Dalı -Halk Bilimi ve Folklor Anabilim Dalı

5.01.03. Öğrenci Kontenjanları ve Doluluk Oranları

**Tablo 5.01.03.1: Öğrenci Kontenjanları ve Doluluk Oranları**

Birimin Adı	ÖSS Kontenjanı(*)	ÖSS Sonucu Kayıt Yaptıran	Boş Kalan Kontenjan	Ek Kontenjan Kayıt Yaptıran	Toplam Kayıt	Doluluk Oranı(%)
Arkeoloji Bölümü	41	38	3	4	45	100
Biyoloji Bölümü	36	35	1	1	59	100
Felsefe Bölümü	124	121	3	6	137	100
Fizik Bölümü	16	14	2	-	20	100
Kimya Bölümü	93	92	1	3	115	100
Matematik Bölümü	36	32	4	2	39	100
Moleküler Biyoloji ve Genetik Bölümü	42	41	1	-	47	100
Psikoloji Bölümü	82	82	-	-	99	100
Sanat Tarihi Bölümü	62	55	7	2	60	98
Sosyoloji Bölümü	67	64	3	1	82	100
Tarih Bölümü	154	150	4	-	159	100
Türk Dili ve Edebiyatı Bölümü	154	154	-	2	163	100
<b>TOPLAM</b>	<b>907</b>	<b>1076</b>	<b>29</b>	<b>21</b>	<b>1025</b>	<b>99</b>

## 6. Yönetim ve İç Kontrol Sistemi

Yönetim ve İç kontrol, 2547 Sayılı Yüksek Öğretim Kanunu ve 5018 Sayılı Kamu Mali Yönetimi ve Kontrol Kanunu ile bu kanuna ilişkin ikincil mevzuat da öngörülen yetki ve sorumluluklar çerçevesinde hiyerarşik bir düzen içerisinde yapılmaktadır. Dekan, Fakülte Kurulu ve Fakülte Yönetim Kurullarına başkanlık eder. Kurulların kararlarını uygulamaya koyar ve denetler, Fakülte birimlerinin arasında düzenli çalışmayı sağlar. Ayrıca kurumun harcama yetkilisidir. Dekan Yardımcıları akademik ve idari konularda Dekana yardımcı olur, yokluğunda vekâlet ederler. Fakülte sekreteri doğrudan Dekan bağlıdır ve idari personelin çalışmalarından sorumlu olup ayrıca kurumun mali gerçekleştirme yetkilisidir. Aynı zamanda kanun ve yönetmeliklerle kendilerine verilen diğer görevleri yerine getirir. Mali süreçteki iç kontrol 5018 Sayılı Kanununun 55, 56, 57 ve 58.maddelerine ve Maliye Bakanlığınca yayımlanan İç Kontrol ve Ön Mali Kontrole İlişkin Usul ve Esasların 27.maddesine dayanılarak hazırlanmış olan Uludağ Üniversitesi İç Kontrol ve Ön Mali Kontrole İlişkin Usul ve Esaslar çerçevesinde yapılmaktadır

## II- AMAÇ VE HEDEFLER

### A-İDARENİN AMAÇ VE HEDEFLERİ

Üniversitemiz 2014-2018 Stratejik planı çıkartılmıştır. Amacımız Fakültemizin geleceğine ilişkin stratejik amaç ve hedefler saptanarak Üniversitemizin stratejik planlarda belirlenmiş amaç ve hedeflerin uygulanmasına yardımcı olmaktır.

Stratejik Amaçlar		Stratejik Hedefler	
SA1	EĞİTİM VE ÖĞRETİMİN NİTELİĞİNİ GELİŞTİRMEK	SH-1.01	Öğretim Elemanlarının Niteliğini Geliştirmek
		SH-1.02	Eğitim Programlarının Niteliğini Geliştirmek
		SH-1.03	Öğretme ve Öğrenme Ortamlarını İyileştirmek
		SH-1.04	Öğrencinin Niteliğini Arttırmak
SA2	ARAŞTIRMA GELİŞTİRME FAALİYETLERİNİ NİCELİK VE NİTELİK AÇISINDAN ARTTIRMAK	SH-2.01	Yayınların Nitelik ve Niceliğini Arttırmak
		SH-2.03	Bilim İnsanı Kaynağının Artırılması ve Niteliğini İyileştirilmek
		SH-2.04	Finansal Kaynakların Geliştirilmesi Sağlamak ve Etkin Kullanmak
		SH-2.08	Uygulama ve Araştırma Amaçlı Finansal Kaynakların Etkin Kullanılmasını Sağlamak
SA3	ARAŞTIRMA ÇIKTILARINI TOPLUMSAL VE EKONOMİK FAYDAYA DÖNÜŞTÜRME SÜRECİNİ DESTEKLEMEK	SH-3.01	Patent, Faydalı Model, Endüstriyel Tasarım ve Prototipe Dönüşen Proje ve Tasarımların Sayısını Arttırmak
SA6	KURUMSAL KİMLİK YAPISINI GELİŞTİRMEK	SH-6.01	İdari Personelin Niteliğinin İyileştirilmesini Sağlamak İdari Personelin Niteliğini İyileştirmek
		SH-6.04	Fiziki Alanların İyileştirmek
		SH-6.06	Üniversite Tanıtım Faaliyetlerini Arttırmak
SA7	PAYDAŞLARLA İLİŞKİLERİ GÜÇLENDİRMEK	SH-7.01	Mezunlarla İlişkileri Güçlendirmek
		SH-7.02	Eğitim Kurumları İle Yürütülen Ortak Proje Sayılarını Arttırmak
		SH-7.03	Sektör İşbirliğini Arttırmak ve İşveren İlişkilerini Güçlendirmek
		SH-7.04	Mesleki Kuruluşlar, STKlar, Mülki ve Yerel Yönetimler İle İlişkileri Güçlendirmek

## III-FAALİYETLERE İLİŞKİN BİLGİ VE DEĞERLENDİRMELER

## A-MALİ BİLGİLER

Fakültemiz 2015 Yılında Özel Bütçe Ödenekleri kullanılmıştır. Toplam ödeneğim % 99,40 ı harcanmıştır.

## 1-Bütçe Uygulama Sonuçları:

## A-1.1.1 Bütçe Giderleri

Kurumsal Sınıflandırma				Fonksiyonel Sınıflandırma				Finans Türü Ekonomik Sınıflandırma			2015 Yılı						
I	II	III	IV	I	II	III	IV	I	I	II	Başlangıç Ödeneği	Eklene	Düşülen	Yıl Sonu Toplam Ödeneği	Yıl Sonu Harcaması	Yılsonu Kalan	Toplam Ödeneğin Harcaması Yüzdesi
38	15	04	32	09	4	1	00	2	01	1	10.696.000,00	1.509.140,00	-	12.205.140,00	12.205.132,00	8,00	%99,99
38	15	04	32	09	4	1	00	2	01	2	0	94.000,00	-	94.000,00	93.935,00	65,00	%99,93
38	15	04	32	09	4	1	00	2	01	4	7.000,00	0	-	6.100,00	6.070,00	30,00	%99,50
38	15	04	32	09	4	1	00	2	02	1	2.132.000,00	0	61.300,00	2.070.700,00	2.070.608,00	92,00	%99,99
38	15	04	32	09	4	1	00	2	02	2	0	19.500,00	-	19.500,00	19.198,00	302,00	%98,45
38	15	04	32	09	4	1	00	2	02	4	1.000,00	500,00	-	1.500,00	1.414,00	86,00	%94,26
38	15	04	32	09	4	1	00	2	03	2	70.000,00	36.000,00	-	106.000,00	106.000,00	-	%100
38	15	04	32	09	4	1	00	2	03	3	35.000,00	3.000,00	-	38.000,00	37.929,00	71,00	%99,81
38	15	04	32	09	4	1	00	2	03	5	4.000,00	95.000,00	-	99.000,00	98.138,00	862,00	%99,12
38	15	04	32	09	4	1	00	2	03	7	8.000,00	48.000,00	-	56.000,00	56.000,00	-	%100
38	15	04	32	09	4	1	07	2	01	1	1.393.000,00	0	30.000,00	1.350.000,00	1.311.262,00	38.738,00	%97,13
38	15	04	32	09	4	1	07	2	03	7	0	15.000,00	-	15.000,00	14.970,00	30,00	%99,80
38	15	04	32	09	4	1	08	2	01	1	403.000,00	103.800,00	-	506.800,00	506.586,00	214,00	%99,95
38	15	04	32	09	6	0	07	2	01	1	0	3.600,00	-	3.600,00	2.016,00	1.584,00	%56
38	15	04	32	09	6	0	07	2	02	4	1.000,00	1.500,00	-	2.500,00	2.268,00	232,00	%90,72
38	15	04	32	09	6	0	07	2	03	2	3.000,00	11.400,00	-	14.400,00	14.214,00	186,00	%98,71
38	15	04	32	09	6	0	07	2	03	3	4.000,00	0	-	4.000,00	3.984,00	16,00	%99,60
38	15	04	32	09	6	0	07	2	03	7	0	5.500,00	-	5.500,00	5.473,00	27,00	%99,51
TOPLAM											14.757.000,00	1.945.940,00	91.300,00	16.597.740,00	16.555.197,00	42.543,00	%99,40

Tablo A.1.1.2 :Bütçe Ödenek Ve Harcamalar

Ek. Kod	Ekonomik Kod Açıklama	2015 YILI	2015 YILI		
		Harcama	KBÖ	Yıl Sonu Toplam Serbest Ödenek	Harcama
01.	Personel Giderleri	14.125.001	12.499	14.178.640	14.125.001
02.	Sosyal Güv. Kurumlarına Dev.Primi Giderleri	2.093.488	2.134.000	2.094.200	2.093.488
03.	Mal Ve Hizmet Alım Giderleri	336.708	124.000	337.900	336.708
06.	Sermaye Giderleri	-	-	-	-
TOPLAM		16.555,197	2.270,499	16.610,740	16.555,197



Fen Edebiyat Fakültesi 2015 Mali Yılı Faaliyet Raporu:

**Tablo A.1.1.3 Fonksiyonel Düzeyde Bütçe Giderleri**

Fonksiyon Kodu Açıklama		2015yılı Harcama	2015 Yılı Harcama
09	Eğitim Hizmetleri	-	-
TOPLAM		-	-

**Tablo A.1.1.4: Personel Giderleri**

Ekonomik Kod / Açıklama	2013 Yılı	2014 Yılı	2015 Yılı
01. PERSONEL GİDERLERİ	-	-	-
1. MEMURLAR	-	-	-
Temel Maaş	3.634.612,00	4.242.730,00	4.352.084,00
Zamlar ve Tazminatlar	2.464.992,00	2.638.618,00	4.494.712,00
Ödenekler	2.749.731,00	2.888.187,00	3.048.829,00
Sosyal Haklar	145.046,00	137.858,00	137.276,00
Ek Çalışma Karşılıkları	1.599.529,00	1.625.550,00	1.485.509,00
Diğer Personel Giderleri	-	-	-
2. SÖZLEŞMELİ PERSONEL	-	-	-
Ücretler	39.000,00	-	93.935,00

**Tablo A.1.1.5: Mal ve Hizmet Alım Giderler**

Ekonomik Kod / Açıklama	2013 Yılı	2014 Yılı	2015 Yılı
3. MAL VE HİZMET ALIM GİDERLERİ			
2. TÜKETİME YÖNELİK MAL VE MALZ. ALIMLARI			
Kırtasiye ve Büro Malzemesi Alımları	13.291,00	8.934,00	21.696,00
Su Alımları	-	-	-
Temizlik Malzemesi Alımları	5.564,00	6.202,00	8.288,00
Baskı Cilt Giderleri	20.717,00	17.738,00	8.576,00
Diğer Yayın Alımları	-	-	-
Yakacak Alımları	-	-	-
Elektrik Alımları	-	-	-
Giyim Kuşam Alımları	1.221,00	657,00	830,00
Özel Malzeme Alımları	-	4.301,00	3.789,00
Spor Malzemesi Alımları	-	113,00	-
Laboratuar Malzemesi Alımları	60.162,00	51.808,00	45.372,00
Diğer Tüketim Mal ve Malzemesi Alımları	141.963,00	30.232,00	27.169,00
3. YOLLUKLAR			
Yurtiçi Geçici Görev Yollukları	28.277,00	31.680,00	37.761,00
Yurtiçi Sürekli Görev Yollukları	8.403,00	11.825,00	4.152,00
Yurtdışı Geçici Görev Yollukları	47.954,00	-	-

## Fen Edebiyat Fakültesi 2015 Mali Yılı Faaliyet Raporu:

5. HİZMET ALIMLARI			
Haberleşme Giderleri	1.336,00	4.112,00	8.288,00
Kiralar	-	-	-
Yurtdışı Staj Öğrenim Giderleri	-	-	-
7. MENKUL MAL, GAYRİMENKUL HAK ALIM, BAK. VE ONR. GİDE.			
Menkul Mal Alım Giderleri	74.248,00	25.403,00	18.373,00
Bakım ve Onarım Giderleri	20.752,00	266,00	58.068,00
9. TEDAVİ VE CENAZE GİDERLERİ			
Kamu Personeli Tedavi ve Sağlık Malzemesi Giderleri	-	-	-
Kamu Personeli İlaç Giderleri	-	-	-

**Tablo A.1.1.6 : Sermaye Giderleri**

EKONOMİK KOD / AÇIKLAMA	2013 Yılı	2014 Yılı	2015 Yılı
06. SERMAYE GİDERLERİ	-	-	-
5. GAYRİMENKUL SERMAYE ÜRETİM GİDERLERİ	-	-	-
Müşavir Firma ve Kişilere Ödemeler	-	-	-

## B-PERFORMANS BİLGİLERİ

### 1-FAALİYET VE PROJE BİLGİLERİ

### B-2 PERFORMANS SONUÇLARI TABLOSU

Stratejik Amaç	SA1 - EĞİTİM VE ÖĞRETİMİN NİTELİĞİNİ GELİŞTİRMEK
Stratejik Hedef	SH-1.01 - Öğretim Elemanlarının Niteliğini Geliştirmek
Performans Hedefi	PH-1.01.1 - Mesleki Eğitimi Artırmak
Faaliyet	FA-1.01.1.01 - Yurtiçi Mesleki Eğitim Faaliyeti

Kodu	Adı	2015 Hedef	2015 Gerçekleşen	Sapma %
PG-1.01.1.01.01	İlgili Birim Tarafından Düzenlenen Bilimsel/Sanatsal/Sportif Etkinlik Sayısı	48	74	54,167
PG-1.01.1.01.02	Kurum Dışında Düzenlenen Ulusal Kongre, Sempozyum vb. Bilimsel, Sanatsal ve Sportif Etkinliklere Katılmak Üzere İlgili Birim Tarafından Görevlendirilen Öğretim Elemanı Sayısı	35	65	85,714
PG-1.01.1.01.04	Yurtiçi Üniversitelerde Görevlendirilen Öğretim Elemanı Sayısı	7	0	

PG-1.01.1.01.01 ve PG-1.01.1.01.02 koduyla belirtilen alanlarda 2015 yılında hedefin üstünde gerçekleşme olmuştur. PG-1.01.1.01.04 koduyla belirtilen alanda talep olmamıştır.

Fen Edebiyat Fakültesi 2015 Mali Yılı Faaliyet Raporu:

Stratejik Amaç	SA1 - EĞİTİM VE ÖĞRETİMİN NİTELİĞİNİ GELİŞTİRMEK			
Stratejik Hedef	SH-1.01 - Öğretim Elemanlarının Niteliğini Geliştirmek			
Performans Hedefi	PH-1.01.2 - Öğretim Elemanlarının Yurt Dışı Deneyimlerini Arttırmak			
Faaliyet	FA-1.01.2.01 - Yurtdışı Deneyimi Kazandırma Faaliyeti			
Kodu	Adı	2015 Hedef	2015 Gerçekleşen	Sapma %
PG-1.01.2.01.02	Yurtdışındaki Üniversitelerde Görevlendirilen Öğretim Elemanı Sayısı	22	5	-77,273
PG-1.01.2.01.03	Uluslararası Kongre, Sempozyum vb. Bilimsel, Sanatsal ve Sportif Etkinliklere Katılmak Üzere İlgili Birim Tarafından Görevlendirilen Öğretim Elemanı Sayısı	28	33	17,857

PG-1.01.2.01.02 koduyla belirtilen alanda talep olmamıştır.

PG-1.01.2.01.03 koduyla belirtilen alanda 2015 yılında hedefin üstünde gerçekleşme olmuştur.

Stratejik Amaç				
Stratejik Hedef	SH-1.02 - Eğitim Programlarının Niteliğini Geliştirmek			
Performans Hedefi	PH-1.02.1 - Eğitim Öğretimin Uluslararasılaşmasını Sağlamak			
Faaliyet	FA-1.02.1.01 - Eğitim Akreditasyonu			
Kodu	Adı	2015 Hedef	2015 Gerçekleşen	Sapma %
PG-1.02.1.01.01	Akredite ve Reakredite Olan Programların Sayısı	1	1	0

Stratejik Amaç	SA1 - EĞİTİM VE ÖĞRETİMİN NİTELİĞİNİ GELİŞTİRMEK			
Stratejik Hedef	SH-1.02 - Eğitim Programlarının Niteliğini Geliştirmek			
Performans Hedefi	PH-1.02.2 - Programları Toplumun ve Sektörün İhtiyaçları Doğrultusunda Yapılandırmak			
Faaliyet	FA-1.02.2.01 - Ders Planı Güncelleme			
Kodu	Adı	2015 Hedef	2015 Gerçekleşen	Sapma %
PG-1.02.2.01.01	Yeni Eklenen Ders Sayısının Toplam Ders Sayısına Oranı	0,03	0,095	216,667
PG-1.02.2.01.02	Kaldırılan Ders Sayısının Toplam Ders Sayısına Oranı	0,02	0,039	95
PG-1.02.2.01.03	Seçmeli Ders Sayısının Toplam Ders Sayısına Oranı	0,28	0,175	-37,5
PG-1.02.2.01.04	Akredite Olan Programlarda İşveren / Danışma Kurullarından Gelen Öneri ve/veya Projelerin Uygulanma Oranı	0,25	0	
PG-1.02.2.01.05	Yapılan Mesleki Uygulamaların Toplam Ders Saatine Oranı	0,37		

Fen Edebiyat Fakültesi 2015 Mali Yılı Faaliyet Raporu:

Stratejik Amaç	SA1 - EĞİTİM VE ÖĞRETİMİN NİTELİĞİNİ GELİŞTİRMEK			
Stratejik Hedef	SH-1.02 - Eğitim Programlarının Niteliğini Geliştirmek			
Performans Hedefi	PH-1.02.3 - Alanlarına Göre Sektördeki Uzman Kişilerden Yararlanma Oranını Her Yıl Ortalama %11 Arttırmak			
Faaliyet	FA-1.02.3.01 - Eğitimde Uzman Desteği Alma			
Kodu	Adı	2015 Hedef	2015 Gerçekleşen	Sapma %
PG-1.02.3.01.01	Uzman Kişilerce Verilen Ders, Atölye vb. Sayısı	24	8	-66,667

Stratejik Amaç	SA1 - EĞİTİM VE ÖĞRETİMİN NİTELİĞİNİ GELİŞTİRMEK			
Stratejik Hedef	SH-1.02 - Eğitim Programlarının Niteliğini Geliştirmek			
Performans Hedefi	PH-1.02.4 - Eğitim Programlarında Alan Dışı (Sanat, Kültür ve Spor) Ders Sayısını 5 Yıl Sonunda %30 Arttırmak			
Faaliyet	FA-1.02.4.01 - Dersleri Çeşitlendirme			
Kodu	Adı	2015 Hedef	2015 Gerçekleşen	Sapma %
PG-1.02.4.01.01	Alan Dışı (Sanat, Kültür ve Spor) Ders Sayısı	37	33	-10,811

Stratejik Amaç				
Stratejik Hedef	SH-1.03 - Öğretme ve Öğrenme Ortamlarını İyileştirmek			
Performans Hedefi	PH-1.03.4 - Sınıf, Laboratuvar, Seminer ve Toplantı Salonu vb. Eğitim - Öğretim ve Alanlarının Fiziki ve Teknolojik Donanımını İyileştirmek			
Faaliyet	FA-1.03.4.01 - Eğitim-Öğretim Tesislerinin Donanımı			
Kodu	Adı	2015 Hedef	2015 Gerçekleşen	Sapma %
PG-1.03.4.01.01	Çoklu Öğrenme Ortamlarının Oranı	0,89	0,5	-43,82
PG-1.03.4.01.05	Fiziki Donanımı Kısmen veya Tamamen İyileştirilen Eğitim-Öğretim ve Uygulama Alanlarının Sayısı	2	60	2900

PG-1.03.4.01.05 koduyla belirtilen alanda 2015 yılında hedefin üstünde gerçekleşme olmuştur.

Fen Edebiyat Fakültesi 2015 Mali Yılı Faaliyet Raporu:

Stratejik Amaç	SA1 - EĞİTİM VE ÖĞRETİMİN NİTELİĞİNİ GELİŞTİRMEK
Stratejik Hedef	SH-1.03 - Öğretme ve Öğrenme Ortamlarını İyileştirmek
Performans Hedefi	PH-1.03.5 - Eğitim – Öğretimde Teknolojik İletişim İmkanlarını Arttırmak
Faaliyet	FA-1.03.5.01 - Teknoloji Kullanımı ve İletişim

Kodu	Adı	2015 Hedef	2015 Gerçekleşen	Sapma %
PG-1.03.5.01.01	Elektronik Ortamda Öğrenci Erişimine Sunulan Ders Notu veya PPT, PPTX vb. Sunu Sayısı	200	508	154
PG-1.03.5.01.02	Yurtiçi ya da Yurt Dışındaki Üniversitede Çalışan Öğretim Elemanlarının Telekonferans vb. Yöntemlerle Verilen Ders Sayısı	0	3	

PG-1.03.5.01.01 koduyla belirtilen alanda 2015 yılındaki artış hedefin üstünde gerçekleşmiştir.

Stratejik Amaç	SA1 - EĞİTİM VE ÖĞRETİMİN NİTELİĞİNİ GELİŞTİRMEK
Stratejik Hedef	SH-1.04 - Öğrencinin Niteliğini Arttırmak
Performans Hedefi	PH 1.04.1 - Başarılı Öğrencileri Üniversiteye Çekmek İçin Mevcut Mekanizmaları Çeşitlendirmek
Faaliyet	FA-1.04.1.01 - Eğitim-Öğretimde Çeşitlilik Yaratma

Kodu	Adı	2015 Hedef	2015 Gerçekleşen	Sapma %
PG-1.04.1.01.01	Çift Anadal Lisans Diploması Olanağı Sunan Bölüm/Program Sayısı	12	12	0
PG-1.04.1.01.02	Yan Dal Lisans Sertifika Programı Sunan Bölüm/Program Sayısı	12	0	
PG-1.04.1.01.03	Zorunlu/İsteğe Bağlı Yabancı Dil Hazırlık Sınıfı Uygulanan Bölüm/Program Sayısı	10	8	-20
PG-1.04.1.01.04	Kurumiçi Yatay Geçiş İmkamı Sağlayan Bölüm/Program Sayısı	12	12	0

PG-1.04.1.01.03 koduyla belirtilen alanda Arkeoloji, Kimya ve Psikoloji Bölümlerinde Zorunlu Yabancı Dil Hazırlık sınıfı vardır.

Stratejik Amaç	SA1 - EĞİTİM VE ÖĞRETİMİN NİTELİĞİNİ GELİŞTİRMEK
Stratejik Hedef	SH-1.04 - Öğrencinin Niteliğini Arttırmak
Performans Hedefi	PH-1.04.2 - Öğretim Elemanı Başına Düşen Öğrenci Sayısını 5 Yıl Sonunda %4 Azaltmak
Faaliyet	FA-1.04.2.01 – Ön lisans ve Lisans Eğitimi

Kodu	Adı	2015 Hedef	2015 Gerçekleşen	Sapma %
PG-1.04.2.01.02	Öğretim Elemanı Başına Düşen Ortalama Lisans Öğrencisi Sayısı	39	38,145	95,949

Fen Edebiyat Fakültesi 2015 Mali Yılı Faaliyet Raporu:

Stratejik Amaç	SA1 - EĞİTİM VE ÖĞRETİMİN NİTELİĞİNİ GELİŞTİRMEK
Stratejik Hedef	SH-1.04 - Öğrencinin Niteliğini Arttırmak
Performans Hedefi	PH-1.04.3 - Öğrencilere Yaz Öğretimi Aracılığıyla Kısa Sürede Mezun Olma Olanakları Sağlamak
Faaliyet	FA-1.04.3.01 - Yaz Öğretimi

Kodu	Adı	2015 Hedef	2015 Gerçekleşen	Sapma %
PG-1.04.3.01.01	Yaz Öğretimi Ders Saati	9400	1301	-86,16
PG-1.04.3.01.02	Yaz Öğretimi İçin Diğer Üniversitelerden Gelen Öğrenci Sayısı	250	359	43,6
PG-1.04.3.01.03	Yaz Öğretiminden Yararlanan Çift Anadal, Yan Dal Yapan Öğrenci Sayısı	83	14	-83,133

PG-1.04.3.01.01 koduyla belirtilen alanda Bütünleme Sınavı yapıldığından yaz okulu ders saatinde azalma görülmektedir.

Stratejik Amaç	SA1 - EĞİTİM VE ÖĞRETİMİN NİTELİĞİNİ GELİŞTİRMEK
Stratejik Hedef	SH-1.04 - Öğrencinin Niteliğini Arttırmak
Performans Hedefi	PH-1.04.5 - Öğrencilere Sunulan Eğitim Olanaklarının Etkiliğini Arttırmak
Faaliyet	FA-1.04.5.02 - Çok Yönlü Mezun Yetiştirme

Kodu	Adı	2015 Hedef	2015 Gerçekleşen	Sapma %
PG-1.04.5.02.01	Çift Anadal İle Mezun Olan Öğrenci Sayısı	10	17	70
PG-1.04.5.02.02	Yan Dal Lisans Programını Tamamlayan Öğrenci Sayısı	15	15	0

PG-1.04.5.02.01 koduyla belirtilen alanda artış göstermektedir. PG-1.04.5.02.02 koduyla belirtilen alanda ise hedef gerçekleşmiştir.

Stratejik Amaç	SA1 - EĞİTİM VE ÖĞRETİMİN NİTELİĞİNİ GELİŞTİRMEK
Stratejik Hedef	SH-1.04 - Öğrencinin Niteliğini Arttırmak
Performans Hedefi	PH-1.04.6 - Öğrencilerimizi İş Hayatına Hazırlayacak Ortamı Yaratmak ve Bundan Yararlananların Sayısını Arttırmak
Faaliyet	FA-1.04.6.01 - Kariyer Merkezi Hizmeti

Kodu	Adı	2015 Hedef	2015 Gerçekleşen	Sapma %
PG-1.04.6.01.04	Kariyer Günlerine Katılan Sektör/Kuruluş Sayısı		0	
PG-1.04.6.01.06	Sene İçinde Yapılan Atölye/Çalıştay Çalışması Sayısı		12	

Fen Edebiyat Fakültesi 2015 Mali Yılı Faaliyet Raporu:

Stratejik Amaç	SA2 - ARAŞTIRMA GELİŞTİRME FAALİYETLERİNİ NİCELİK VE NİTELİK AÇISINDAN ARTTIRMAK
Stratejik Hedef	SH-2.01 - Yayınların Nitelik ve Niceliğini Arttırmak
Performans Hedefi	PH-2.01.1 - Uluslararası Yayın Sayılarını Arttırmak
Faaliyet	FA-2.01.1.01 - Uluslararası Bilimsel Yayın

Kodu	Adı	2015 Hedef	2015 Gerçekleşen	Sapma %
PG-2.01.1.01.07	AHCI, SSCI, SCI, SCI-Exp. İndekslerindeki Uluslararası Yayın Sayısı	130	2	-98,462
PG-2.01.1.01.08	AHCI, SSCI, SCI,SCI-Exp. Dışındaki İndekslerdeki Uluslararası Yayın Sayısı	120	137	14,167
PG-2.01.1.01.09	Öğretim Üyesi Başına Düşen AHCI, SSCI, SCI, SCI-Exp. İndekslerindeki Uluslararası Yayın Sayısı	0,9	0	
PG-2.01.1.01.10	Öğretim Üyesi Başına Düşen AHCI, SSCI, SCI, SCI-Exp Dışındaki İndekslerdeki Uluslararası Yayın Sayısı	0,88	0	
PG-2.01.1.01.13	Uluslararası Bilimsel Etkinliklerde Sunulan Bildiri/Sanatsal Performans Sayısı	121	115	-4,959

İndekslerde yer alan uluslararası yayın, ulusal yayın diğer uluslararası yayın sayıları 2014 yılı içerisinde Öğretim Üyelerinin ders yoğunlukları nedeniyle hedefin altında gerçekleşmiştir.

Stratejik Amaç	SA2 - ARAŞTIRMA GELİŞTİRME FAALİYETLERİNİ NİCELİK VE NİTELİK AÇISINDAN ARTTIRMAK
Stratejik Hedef	SH-2.01 - Yayınların Nitelik ve Niceliğini Arttırmak
Performans Hedefi	PH-2.01.3 - Atıf Sayısının Arttırmak
Faaliyet	FA-2.01.3.01 - Yayın Kalitesi

Kodu	Adı	2015 Hedef	2015 Gerçekleşen	Sapma %
PG-2.01.3.01.01	WEB of Science'da Yapılan Atıf Sayısı	1600	69	-95,688
PG-2.01.3.01.02	Impact Faktörü 2'nin Üzerinde Olan Dergilerdeki Yayın Sayısı	0	30	

WEB of Science'da Yapılan Atıf Sayısında 2014 yılı içerisinde Öğretim Üyelerinin ders yoğunlukları nedeniyle hedefin altında gerçekleşme olmuştur..

Fen Edebiyat Fakültesi 2015 Mali Yılı Faaliyet Raporu:

Stratejik Amaç	SA2 - ARAŞTIRMA GELİŞTİRME FAALİYETLERİNİ NİCELİK VE NİTELİK AÇISINDAN ARTTIRMAK			
Stratejik Hedef	SH-2.03 - Bilim İnsanı Kaynağının Artırılması ve Niteliğini İyileştirilmek			
Performans Hedefi	PH-2.03.1 - Uludağ Üniversitesinde Yetiştirilen Araştırma Görevlisi Sayısı 5 Yıl Sonunda %60 Artırmak			
Faaliyet	FA-2.03.1.01 - Bilim İnsanı Yetiştirme			
Kodu	Adı	2015 Hedef	2015 Gerçekleşen	Sapma %
PG-2.03.1.01.01	Uludağ Üniversitesinde Yetiştirilen Araştırma Görevlisi Sayısı	55	4	-92,727

PG-2.03.1.01.01 koduyla belirtilen alanda Fakültemize verilen Araştırma görevlisi kadroları 4'tür. Bu nedenle hedef gerçekleştirilmemiştir.

Stratejik Amaç	SA2 - ARAŞTIRMA GELİŞTİRME FAALİYETLERİNİ NİCELİK VE NİTELİK AÇISINDAN ARTTIRMAK			
Stratejik Hedef	SH-2.04 - Finansal Kaynakların Geliştirilmesi Sağlamak ve Etkin Kullanmak			
Performans Hedefi	PH-2.04.2 - Birimlerde Kurulan Ortak Kullanıma Açık Laboratuvar Sayısını 5 Yıl Sonunda %30 Artırmak			
Faaliyet	FA-2.04.2.01 - Ortak Laboratuvarı Kullanımı			
Kodu	Adı	2015 Hedef	2015 Gerçekleşen	Sapma %
PG-2.04.2.01.01	Birimlerde Kurulan Ortak Kullanıma Açık Laboratuvar Sayısı	4	0	

Stratejik Amaç	SA2 - ARAŞTIRMA GELİŞTİRME FAALİYETLERİNİ NİCELİK VE NİTELİK AÇISINDAN ARTTIRMAK			
Stratejik Hedef	SH-2.08 - Uygulama ve Araştırma Amaçlı Finansal Kaynakların Etkin Kullanılmasını Sağlamak			
Performans Hedefi	PH-2.08.1 - Rektörlük BAP Tarafından Desteklenen Proje Sayısını 5 Yıl Sonunda %30 Artırmak			
Faaliyet	FA-2.08.1.01 - Rektörlük Bilimsel Araştırma Projesi			
Kodu	Adı	2015 Hedef	2015 Gerçekleşen	Sapma %
PG-2.08.1.01.01	Rektörlük BAP Tarafından Desteklenen Proje Sayısı	69	79	14,493

PG-2.08.1.01.01 Rektörlük tarafından desteklenen BAP Projelerinde hedefin üstünde gerçekleşme olmuştur.



Fen Edebiyat Fakültesi 2015 Mali Yılı Faaliyet Raporu:

Stratejik Amaç	SA2 - ARAŞTIRMA GELİŞTİRME FAALİYETLERİNİ NİCELİK VE NİTELİK AÇISINDAN ARTTIRMAK			
Stratejik Hedef	SH-2.08 - Uygulama ve Araştırma Amaçlı Finansal Kaynakların Etkin Kullanılmasını Sağlamak			
Performans Hedefi	PH-2.08.2 - Dış Kaynaklardan Desteklenen Proje Sayısını 5 Yıl Sonunda %100 Arttırmak			
Faaliyet	FA-2.08.2.01 - Dış Kaynaklı Projeler			
Kodu	Adı	2015 Hedef	2015 Gerçekleşen	Sapma %
PG-2.08.2.01.01	TÜBİTAK Kaynaklarından Desteklenen Proje Sayısı	12	9	-25
PG-2.08.2.01.03	AB Fonlarından Desteklenen Proje Sayısı	3	3	0

Stratejik Amaç	SA3 - ARAŞTIRMA ÇIKTILARINI TOPLUMSAL VE EKONOMİK FAYDAYA DÖNÜŞTÜRME SÜRECİNİ DESTEKLEMEK			
Stratejik Hedef	SH-3.01 - Patent, Faydalı Model, Endüstriyel Tasarım ve Prototipe Dönüşen Proje ve Tasarımların Sayısını Arttırmak			
Performans Hedefi	PH-3.01.1 - Fikri Mülkiyet Haklarına İlişkin Çıktıları Arttırmak			
Faaliyet	FA-3.01.1.01 - Fikri Mülkiyet Haklarını Almak			
Kodu	Adı	2015 Hedef	2015 Gerçekleşen	Sapma %
PG-3.01.1.01.01	TPE,EPO,USPO Onaylı İncelemeli Patent Sayısı	3	0	
PG-3.01.1.01.02	İncelemesiz Patent Sayısı	2	1	-50

Stratejik Amaç	SA3 - ARAŞTIRMA ÇIKTILARINI TOPLUMSAL VE EKONOMİK FAYDAYA DÖNÜŞTÜRME SÜRECİNİ DESTEKLEMEK			
Stratejik Hedef	SH-3.01 - Patent, Faydalı Model, Endüstriyel Tasarım ve Prototipe Dönüşen Proje ve Tasarımların Sayısını Arttırmak			
Performans Hedefi	PH-3.01.2 - Fikri Mülkiyet Hakları ve Girişimcilikle İlgili Farkındalığı Arttırmak İçin İlgili Ders Sayısını Arttırmak			
Faaliyet	FA-3.01.2.01 - Fikri Mülkiyet ve Girişimcilik Konularında Ders Vermek			
Kodu	Adı	2015 Hedef	2015 Gerçekleşen	Sapma %
PG-3.01.2.01.03	Fikri Mülkiyet Hakları ve Girişimcilikle İlgili Lisans Derslerini Alan Öğrenci Sayısı	0	1291	

Fen Edebiyat Fakültesi 2015 Mali Yılı Faaliyet Raporu:

Stratejik Amaç	SA6 - KURUMSAL KİMLİK YAPISINI GELİŞTİRMEK			
Stratejik Hedef	SH-6.01 - İdari Personelin Niteliğinin İyileştirilmesini Sağlamak İdari Personelin Niteliğini İyileştirmek			
Performans Hedefi	PH-6.01.1 - Mesleki ve Kişisel Eğitim Olanaklarını Artırmak			
Faaliyet	FA-6.01.1.01 - Hizmet İçi Eğitim			
Kodu	Adı	2015 Hedef	2015 Gerçekleşen	Sapma %
PG-6.01.1.01.02	Kurum Dışı Eğitimlere Katılan İdari Personel Sayısı	2	0	

Stratejik Amaç	SA6 - KURUMSAL KİMLİK YAPISINI GELİŞTİRMEK			
Stratejik Hedef	SH-6.04 - Fiziki Alanların İyileştirmek			
Performans Hedefi	PH-6.04.1 - Akademik Büro, İdari Büro ve Ortak Alanları Fiziki Alanları Beş Yıl İçinde %65 İyileştirmek			
Faaliyet	FA-6.04.1.01 - Büro Donanım Hizmetleri			
Kodu	Adı	2015 Hedef	2015 Gerçekleşen	Sapma %
PG-6.04.1.01.01	Donanımı İyileştirilen İdari Büro Sayısı	2	17	750
PG-6.04.1.01.02	Donanımı İyileştirilen Akademik Büro Sayısı	10	112	1020

PG-6.04.1.01.01 ve PG-6.04.1.01.02 kodlarıyla belirtilen alanlarda hizmet hedefin üzerinde gerçekleşmiştir.

Stratejik Amaç	SA6 - KURUMSAL KİMLİK YAPISINI GELİŞTİRMEK			
Stratejik Hedef	SH-6.06 - Üniversite Tanıtım Faaliyetlerini Arttırmak			
Performans Hedefi	PH-6.06.2 - Bilimsel, Kültürel ve Sportif Faaliyetlerin Sayısını Her Yıl Ortalama %7 Arttırmak			
Faaliyet	FA-6.06.2.01 - Bilimsel, Kültürel ve Sportif Faaliyetler			
Kodu	Adı	2015 Hedef	2015 Gerçekleşen	Sapma %
PG-6.06.2.01.01	Söyleşi, Konser, Gösteri, Tiyatro, Sergi, Sportif Etkinlik vb. Üniversite Birimleri Tarafından Düzenlenen Etkinlik Sayısı	57	22	-61,404

Fen Edebiyat Fakültesi 2015 Mali Yılı Faaliyet Raporu:

Stratejik Amaç	SA7 - PAYDAŞLARLA İLİŞKİLERİ GÜÇLENDİRMEK			
Stratejik Hedef	SH-7.01 - Mezunlarla İlişkileri Güçlendirmek			
Performans Hedefi	PH-7.01.1 - Mezunlar Derneklerinin Aracılığı İle Ulaşılan Mezun Sayısını Arttırmak			
Faaliyet	FA-7.01.1.01 - Mezunlarla İlişkileri Güçlendirme			
Kodu	Adı	2015 Hedef	2015 Gerçekleşen	Sapma %
PG-7.01.1.01.01	Mezun Derneklerine Üye Olma Oranı	1	0,001	-99,9

Stratejik Amaç	SA7 - PAYDAŞLARLA İLİŞKİLERİ GÜÇLENDİRMEK			
Stratejik Hedef	SH-7.02 - Eğitim Kurumları İle Yürütülen Ortak Proje Sayılarını Arttırmak			
Performans Hedefi	PH-7.02.2 - Diğer Üniversitelerle Yapılan Kültür, Sanat ve Spor Etkinliklerinin Sayısını Arttırmak			
Faaliyet	FA-7.02.2.01 - Diğer Üniversitelerle Kültürel İşbirliği			
Kodu	Adı	2015 Hedef	2015 Gerçekleşen	Sapma %
PG-7.02.2.01.01	Diğer Üniversitelerle Yapılan Faaliyet Sayısı		2	

Stratejik Amaç	SA7 - PAYDAŞLARLA İLİŞKİLERİ GÜÇLENDİRMEK			
Stratejik Hedef	SH-7.02 - Eğitim Kurumları İle Yürütülen Ortak Proje Sayılarını Arttırmak			
Performans Hedefi	PH-7.02.3 - Sosyal Sorumluluk Projeleri Sayısını Arttırmak			
Faaliyet	FA-7.02.3.01 - Sosyal Sorumluluk Projesi			
Kodu	Adı	2015 Hedef	2015 Gerçekleşen	Sapma %
PG-7.02.3.01.01	Sosyal Sorumluluk Projesi Sayısı	4	2	-50

Öğretim Elemanlarının ders yoğunluğu nedeniyle Sosyal Sorumluluk Projesi Sayısı azalmıştır.

Stratejik Amaç	SA7 - PAYDAŞLARLA İLİŞKİLERİ GÜÇLENDİRMEK			
Stratejik Hedef	SH-7.03 - Sektör İşbirliğini Arttırmak ve İşveren İlişkilerini Güçlendirmek			
Performans Hedefi	PH-7.03.1 - Üniversite - Sektör İşbirliği Çerçevesinde Yürütülen Etkinlikleri Arttırmak			
Faaliyet	FA-7.03.1.01 - Sektör İş Birliği			
Kodu	Adı	2015 Hedef	2015 Gerçekleşen	Sapma %
PG-7.03.1.01.02	Üniversite - Sektör İşbirliği Çerçevesinde Yapılan Protokol Sayısı	2	0	

Fen Edebiyat Fakültesi 2015 Mali Yılı Faaliyet Raporu:

Stratejik Amaç	SA7 - PAYDAŞLARLA İLİŞKİLERİ GÜÇLENDİRMEK			
Stratejik Hedef	SH-7.04 - Mesleki Kuruluşlar, STKlar, Mülki ve Yerel Yönetimler İle İlişkileri Güçlendirmek			
Performans Hedefi	PH-7.04.1 - Mesleki Kuruluşlar, STKlar, Mülki ve Yerel Yönetimler İle Yapılan Ortak Etkinlik Sayısını Arttırmak			
Faaliyet	FA-7.04.1.01 - Mesleki Kuruluş,STK,Mülki ve Yerel Yönetimlerle İlişkileri Güçlendirme			
Kodu	Adı	2015 Hedef	2015 Gerçekleşen	Sapma %
PG-7.04.1.01.02	Mülki ve Yerel Yönetimler İle Yürütülen Ortak Sosyal ve Kültürel Etkinlik Sayısı	38	16	-57,895

#### **4 – PERFORMANS BİLGİ SİSTEMİNİN DEĞERLENDİRİLMESİ**

Fakültemizde yürütülen tüm faaliyetler Üniversite Senatosunun ya da Fakülte Kurulu ve Fakülte Yönetim Kurulu tarafından değerlendirilip onaylandıktan sonra yürütülmektedir.

Fakültemizin tüm birimlerinde dersler, konusunda uzman öğretim elemanları tarafından verilmektedir. Ders planlarında gereken güncellemeler özellikle öğrencilerin alanları ile ilgili daha farklı konuları ve yaklaşımları görebilmeleri açısından seçimler derslerde yoğunlaşmaktadır.

Fakültemizin ulusal ve uluslararası yayın açısından başarılı olduğu gözlenmekle beraber yukarıda belirtilen ders ve öğrenci sayısının çokluğu ve aşağıda belirtilecek olan teknik imkanların yetersizliği nedeniyle başarının artmasında engel görülmektedir.

Fakültede derslerin işlenişi sırasında donanımlı sınıf laboratuvar ve derslik sıkıntısı yaşanmaktadır.

Fakültemizin on yıldır düzenli olarak çıkardığı iki dergi bulunmaktadır. Bu dergiler alan indeksleri tarafından taranmaktadır. Ancak dağıtım konusunda sıkıntı mevcuttur.

Performans programında istenen verilerin toplanması otomasyon sisteminde yer almadığından evrakların taranması ve incelenmesi yoluyla oluşmuştur. Bu durumun verilerin daha sağlıklı ve güvenilir olabilmesi açısından iyileştirilmesi gerekmektedir.

#### **IV.KURUMSAL KABİLİYET ve KAPASİTENİN DEĞERLENDİRİLMESİ**

##### **A. ÜSTÜNLÜKLER**

- Öğrencilere mezun olduğu dönemde diplomalarının veriliyor olması,
- Her mezunumuza uluslararası diploma yerine geçen diploma eki veriyor olmamız öğrenci-öğretim elemanı değişim programına katılım olanağına sahip olunması,
- Sokrates-Erasmus öğrenci-öğretim elemanı değişim programına katılım olanağına sahip olunması,
- ÖYP programından faydalanıyor olmamız
- Yandal ve Çiftanadal yaptırıyor olmamız,
- İngilizce transkrip veriyor olmamız,
- Öğrencilere mezun olduğu dönemde diplomalarının veriliyor olması,
- Her mezunumuza uluslararası diploma yerine geçen diploma eki veriyor olmamız,
- Nitelikli akademik kadronun bulunması,
- Eğitim programlarımızın uluslararası programlara uyumlu olması
- Uluslararası nitelikteki bilimsel yayınların diğer tüm fakültele oranla sayıca fazla olması,
- Çok sayıda mezunumuzun yurt dışında eğitimine devam etmesi
- Öğretim üyelerinin katıldığı proje sayısının sayıca fazla olması
- Mezunlarımız için gerek kamu sektöründe, gerekse özel sektörde geniş istihdam alanlarının bulunması,
- Uludağ Üniversitesi'nin toplumda olumlu vizyonunun bulunması,
- Üniversitemiz ve Fakültemiz tarafından öğrencilerimize dönük bilimsel, sosyal ve kültürel faaliyetlerin düzenlenmesi ve öğrencilerin bu faaliyetlere katılımlarının teşvik edilmesi,,
- Araştırma alt yapımızın kuvvetli olması
- Öğrenci topluluklarımızın aktif olması,
- Lisansüstü eğitim ve öğretim programları aracılığıyla fakültemizin ihtiyaç duyduğu akademik personel yetiştirilmesinin yanı sıra yeni kurulan üniversite ve meslek yüksek okullarına akademik personel yetiştiren bir fakülte olma özelliğine sahip olunması
- Bazı bölümleri itibariyle hazırlık eğitimi veren fakültelerden birisi olmamız,
- Akademik kadronun misyonunu destekleyen vizyonun mevcut olması,
- Çevre illerdekilere göre daha köklü bir üniversite olmamız,
- Çoğu Bölümümüzde Lisans, Yüksek Lisans ve Doktora eğitimi veriyor olmamız,
- Üst Yönetimin temel birimlerin önemine inanıyor olması ve desteklenmesi,
- Fen Bölümleri binasının tamamlanması,
- Mezunlarımızın öğretmen olma hakkına sahip olması,

## Fen Edebiyat Fakültesi 2015 Mali Yılı Faaliyet Raporu:

- Mezun olacak öğrencilerin takibi ve ilişkilerin mezuniyet sonrası korunabilmesi için gerekli alt yapının oluşturulması,

### **B.ZAYIFLIKLAR**

- Akademik gelişme sürecinde yapılan çalışmaların (tez, makale, proje vb) araştırma fonu kapsamında yeterince desteklenmemesi,
- Öğretim elemanlarının uluslararası ve ulusal bilimsel toplantılar vb çalışmalara katılmasının maddi ve özendirici boyutlarla yeterince desteklenmemesi ,
- Ulusal ve uluslararası nitelikte yeterli sayıda akademik etkinliğin (kongre, sempozyum vb) düzenlenememesi,
- Öğrenci sayısının dış etkenlerle artması ancak derslik sayısının artmaması,
- Fakültenin kamu ve özel sektörle işbirliğinin yetersizliği,
- İdari ve teknik personelin nitelik ve nicelik eksikliği,
- Kontenjanların ideal eğitime uygun olmayışı,
- Üniversite-sanayi işbirliği çerçevesinde yeterli sistematik bir işbirliğinin kurulamaması,
- Uygun sosyal ortam bulunmayışı,
- Fen ve Sosyal Bölümlerin ihtiyaç ve anlayışlarının farklı olması,
- Derslik sayısında ciddi eksiklik,
- Öğrencilere yönelik kariyer planlama, iş olanakları ve staj ile ilgili bilgilendirme toplantılarının ve mesleki gezilerin sayıca yetersiz olması,
- Kamu, özel sektör ve sivil toplum örgütleriyle ilişkilerin istenilen düzeye getirilememesi,
- Öğrenci laboratuvarlarındaki alt yapı eksiklikleri,
- Araştırma görevlisi sayısındaki ciddi yetersizlik,
- Döner sermaye sistemimizin etkin bir şekilde işletilememesi,
- İhtiyaçlara uygun planlanmış bir binanın olmayışı,
- Bazı bölümlerde ciddi oranda öğretim elemanı eksikliği bulunması,
- Bilgisayar sayısındaki yetersizlik,
- Mobilya, teknolojik donanım konularındaki yetersizlik,
- Türkiye genelinde temel bilimlere olan ilginin düşüyor olması,
- Öğrencilere sağladığımız sosyal imkanlar olmaması,

### **C. DEĞERLENDİRME**

- Sosyal bilimlere yönelik projelerin artması
- Hazırlık sınıfı sayısının artırılması
- Kamu ve özel sektörle ilişki kurabilme potansiyelinin yüksekliği
- Fakültemiz dışındaki bölümlerden mezun olanların öğretim üyesi kadromuzca desteklenen Lisansüstü eğitim ve öğretim programlarına yoğun ilgi göstermeleri
- Bursa'daki imalat sanayinin güçlü olması nedeniyle kentimizde küçük, orta ve büyük ölçekli işletmelerin var olması ve bunların fakülte mezunlarımıza yönelik artan talebi
- Gençleşen Akademik kadromuz
- İkinci büyük akademik kadroya sahip olmamız
- Yanalan Çiftanadal programlarını arttıracak girişimlere başlamamız

### **V- ÖNERİ ve TEDBİRLER**

- Temel derslikler binasının acilen projelendirilip DPT'ye sunulması
- Sosyal Bölümler binasının genişletilmesi
- Laboratuvar alt yapısının ve malzemelerinin yenilenmesi
- Dersliklerin temel ihtiyaçlarının giderilmesi
- Acil kadro ihtiyaçlarının ( İdari ve Akademik) giderilmesi,
- Araştırma Görevlisi sayısının acilen artırılması
- İdari personelin hizmet içi eğitimlerle geliştirilmesi
- Yanalan Çiftanadal ilişkilerinin diğer Fakültelerle artırılması

### **İÇ KONTROL GÜVENCE BEYANI**

Harcama yetkilisi olarak yetkim dahilinde;

Bu raporda yer alan bilgilerin güvenilir, tam ve doğru olduğunu beyan ederim.

Bu raporda açıklanan faaliyetler için idare bütçesinden harcama birimimize tahsis edilmiş kaynakların etkili, ekonomik ve verimli bir şekilde kullanıldığını, görev ve yetki alanım çerçevesinde iç kontrol sisteminin idari ve mali kararlar ile bunlara ilişkin işlemlerin yasal ve düzenliliği hususunda yeterli güvenceyi sağladığını ve harcama birimimizde süreç kontrolünün olduğunu etkin olarak uygulandığını bildiririm.

Bu güvence, harcama yetkilisi olarak sahip olduğum bilgi ve değerlendirmeler, iç kontroller, iç denetçi raporları ile Sayıştay raporları gibi bilgim dahilindeki hususlara dayanmaktadır.

Burada raporlanmayan, idarenin menfaatlerine zarar veren herhangi bir husus hakkında bilgim olmadığını beyan ederim. (Bursa- 28.01.2016)

Prof.Dr. Veysel Turan YILMAZ  
Dekan