

ULUDAĞ ÜNİVERSİTESİ



2017 MALİ YILI
FEN EDEBİYAT FAKÜLTESİ
FAALİYET RAPORU

İÇİNDEKİLER

I- GENELBİLGİLER.....	3
A- Misyon ve Vizyon.....	3
B- Yetki, Görev ve Sorumluluklar.....	4
C- Birime İlişkin Bilgiler.....	6
1- Fiziksel Yapı.....	6
2- Teşkilat Yapısı.....	8
3- Bilgi ve Teknolojik Kaynaklar.....	9
4- İnsan Kaynakları.....	11
5- Sunulan Hizmetler.....	12
6- Yönetim ve İç Kontrol Sistemi	14
II- AMAÇ ve HEDEFLER.....	14
A- İdarenin Amaç ve Hedefleri.....	14
III- FAALİYETLERE İLİŞKİN BİLGİ VE DEĞERLENDİRMELER.....	15
A-Mali Bilgiler.....	15
1- Bütçe Uygulama Sonuçları.....	16
B- Performans Bilgileri.....	18
1- Faaliyet ve Proje Bilgileri.....	18
2- Performans Sonuçları Tablosu.....	19
3- Performans Veri Girişi Kaynakları.....	21
4- Performans Bilgi Sisteminin Değerlendirilmesi.....	22
IV- KURUMSAL KABİLİYET ve KAPASİTENİN DEĞERLENDİRİLMESİ.....	22
A-Üstünlükler.....	22
B- Zayıflıklar.....	23
C-Değerlendirme.....	24
V- ÖNERİ VE TEDBİRLER.....	24

SUNUŞ:

2003 tarihinde kabul edilen Kamu Mali Yönetimi ve Kontrol Kanunu ile kamu mali yönetiminde yeniden yapılanma sürecine girilmiştir. Bu kanun ile bütçeleme sisteminin temelinde büyük değişiklikler ön görülmüştür. Bu anlamda yeni uygulama ile bütçe hazırlığı performans esaslı bütçeleme temelinde gerçekleştirilmektedir.

Performans esaslı bütçeleminin temel unsurları; *stratejik plan, performans programı ve faaliyet raporudur*. Temel amacı mali saydamlık ve hesap verilebilirliği sağlamak olan bu bütçeleme sistemi, kamu kaynaklarının etkili, ekonomik ve verimli kullanılmasını sağlamak üzere geliştirilmiştir. Planlama sürecinde hazırlanan stratejik planlar ile bütçeleme sürecinde hazırlanan performans programları ve faaliyet raporları bu amacı gerçekleştirmek için kullanılan temel araçlardır.

Faaliyetlerin belirlenmiş hedef ve göstergeler ışığında yürütülmesi ve sonuçların bu hedef ve göstergelere dayalı olarak değerlendirilmesi bu bütçeleme sisteminin özünü oluşturmaktadır.

5018 Sayılı Kamu Mali Yönetimi ve Kontrol Kanunu bütçe sisteminin işleyişini öncelikle stratejik plan hazırlığına bağlamıştır. Bu doğrultuda Uludağ Üniversitesi Fen-Edebiyat Fakültesinin stratejilerinin Üniversite stratejik planına katkı sağlaması açısından fakülte bünyesinde 13 bölümle yapılan toplantılarla gerçekleştirilmiştir.

Hazırlanan bu plan, 5018 sayılı Kamu Mali Yönetimi ve Kontrol Kanununun 41. maddesine dayanarak 17.03.2006 tarih ve 26111 sayılı Resmi Gazetede yayınlanarak yürürlüğe giren “Kamu İdarelerince Hazırlanacak Faaliyet Raporları” hakkında yönetmelik esas alınarak hazırlanmıştır.

Stratejik plan, gerçekten birimimizin beş yıllık yol haritasını belirleyen orta vadeli bir programdır. Bu plan, idaremizi, güvenilir, açık ve saydam, hesap verme yükümlülüğü olan, verimli, etkin ve kaliteli hizmet sunabilen bir yapıya yöneltmektedir.

Katılımcı bir anlayışla gerçekleştirilen Stratejik Planın hazırlanmasında emeği, desteği ve katkısı olan herkese teşekkürlerimi sunuyorum, 2018 ve sonrası yıllarda daha büyümeyi yeni çalışmalarla verimliliğimizin artmasını diliyorum.

Prof.Dr. Veysel Turan YILMAZ

Dekan V.

I. GENEL BİLGİLER

Fen-Edebiyat Fakültesi 1983 yılında kurulmuş ve aynı yıl Biyoloji, Fizik, Kimya ve Matematik Bölümleri ile öğretime başlamıştır. 1984 yılında Fakültemiz Görükle Kampüsüne taşınmıştır. 1989 yılında sosyal bölümlerden Felsefe, Sosyoloji, Tarih, Türk Dili ve Edebiyatı; 1993 yılında, Arkeoloji ve Sanat Tarihi Bölümü ile Psikoloji Bölümü açılmıştır. 1999 yılında Arkeoloji ve Sanat Tarihi Bölümü ikiye ayrılmış olup Sanat Tarihi Bölümü 1999–2000 öğretim yılında; Psikoloji Bölümü 2000–2001 öğretim yılında; Arkeoloji Bölümü ise 2008-2009 öğretim yılında öğrenci alımına başlamıştır. 2011 yılında Moleküler Biyoloji ve Genetik, Coğrafya ve İstatistik Bölümleri kurulmuştur. Moleküler Biyoloji ve Genetik Bölümü 4 yıldır eğitim öğretim vermektedir. Coğrafya Bölümüne ise 2017-2018 öğretim yılında öğrenci alımına başlamıştır. Sosyal ve fen bölümleri, merkez kampüs olan Görükle kampüsünde faaliyetlerini sürdürmektedir. II. Öğretim Fen Edebiyat Fakültesinin Fen bölümlerinin hepsinde, Sosyal bölümlerden ise Felsefe, Tarih, Türk Dili ve Edebiyatı Bölümlerinde yapılmaktadır.

Dekan V. :Prof.Dr. Veysel Turan YILMAZ

İletişim Bilgileri: U.Ü. Fen Edebiyat Fakültesi Görükle Kampüsü 16059 Nilüfer / BURSA

Tel : 0 224 294 16 57

Fax : 0 224 294 18 98

e-posta : fenedek@uludag.edu.tr

Web adresi : <http://fened.uludag.edu.tr>

A. Misyon ve Vizyon

Misyon

Fen-Edebiyat Fakültesi, bilginin değerini özümsemiş, iletişim ve liderlik yetenekleri gelişmiş; çağın problemlerini anlayabilme ve çözüm önerme becerisine sahip; Atatürk ilke ve inkılaplarını benimsemiş, yurtsever bireyler yetiştiren kaliteli bir eğitim vermeyi; yöresi, ulusu ve insanlığın gelişimi için özgün bilgi üretmeyi, uygulamayı ve yaymayı; yüksek öğretimde öngörülen temel bilim eğitimini gerçekleştiren bir fakülte olmayı görev edinmiştir.

Vizyon

Fen-Edebiyat Fakültesi'nin vizyonu sosyal bilimler ve fen bilimleri alanlarında nitelikli bir eğitim veren; bilgi üreten, yerel ve evrensel sorunları çözebilecek düşünce düzeyine sahip araştırmacılar yetiştiren bir fakülte olmaktır.

B. Yetki, Görev ve Sorumluluklar

Uludağ Üniversitesi Fen Edebiyat Fakültesi eğitim-öğretim faaliyetlerini aşağıda belirtilen idari ve mali mevzuat hükümleri çerçevesinde sürdürmektedir.

1. Yetki

- 2547 Sayılı Yükseköğretim Kanunu
- 2809 Sayılı Yükseköğretim Kurumları Teşkilatı Kanunu
- 2914 Sayılı Yükseköğretim Personel Kanunu
- 657 Sayılı Devlet Memurları Kanunu
- 4483 Sayılı Memurlar ve Diğer Kamu Görevlilerinin Yargılanması Hakkında Kanun
- 3843 Sayılı Yükseköğretim Kurumlarında İkili Eğitim Yapılması Hakkında Kanun
- 4982 Sayılı Bilgi Edinme Hakkı Kanunu
- 5018 Sayılı Kamu Mali Yönetim ve Kontrol Kanunu
- 6245 Sayılı Harcırah Kanunu
- 5434 Sayılı Türkiye Cumhuriyeti Emekli Sandığı Kanunu
- 5510 Sayılı Sosyal Sigortalar ve Genel Sağlık Sigortası Kanunu
- U.Ü. Ön Lisans ve Lisans Öğretim Yönetmeliği
- U.Ü. Ön Lisans ve Lisans Yaz Öğretim Yönetmeliği
- Üniversitelerde Akademik Teşkilat Yönetmeliği
- Yükseköğretim Kurumları Yönetici, Öğretim Elemanı ve Memurları Disiplin Yönetmeliği
- Yükseköğretim Kurumları arasında Ön Lisans ve Lisans Düzeyinde Yatay Geçiş Esaslarına İlişkin Yönetmelik
- Yüksek Öğretim Kurumları Öğrenci Disiplin Yönetmeliği
- U.Ü. Çift Anadal Lisans Diploma Programı Yönergesi
- U.Ü. Yan Dal Lisans Diploma Programı Yönergesi
- U.Ü. Fen Edebiyat Fakültesi Staj Yönergesi
- U.Ü. Muafiyet ve İtibak İşlemleri Yönergesi
- Kamu İdarelerinde Stratejik Planlamaya İlişkin Usul ve Esaslar Hakkında Yönetmelik
- Harcama Yetkilileri Hakkında Genel Tebliğ (R.G.:31/12.2005-26040 4.Mükerrer)
- İç Kontrol ve Ön Mali Kontrole İlişkin Usul ve Esaslar (R.G.:31/12.2005-26040 3.Mükerrer)

2. Görev

- Fakülte kurullarına başkanlık etmek, Fakülte kurullarının kararlarını uygulamak ve Fakülte birimleri arasında düzenli çalışmayı sağlamak,
- Her öğretim yılı sonunda ve istendiğinde Fakültenin genel durumu ve işleyişi hakkında Rektöre rapor vermek,
- Fakültenin ödenek ve kadro ihtiyaçlarını gerekçesi ile birlikte Rektörlüğe bildirmek,
- Fakültenin birimleri ve her düzeydeki personeli üzerinde genel gözetim ve denetim görevini yapmak,
- Kanun ve Yönetmelikleri ihlal eden kurallara aykırı olumsuz fiil ve davranışlarda bulunan personel ve öğrenciler hakkında disiplin yönetmeliği gereğince disiplin soruşturması açmak ve sonucunu Rektörlüğe göndermek,
- Harcama yetkilisi olarak, Fakültenin bütçesinin hazırlanarak, etkin, verimli ve ekonomik olarak kullanılmasını sağlamak,
- Birimin harcama yetkilisi olarak Fakülte bütçesinden harcama yapmak üzere görevlilere harcama talimatı vermek, verilen harcama talimatının kanun, tüzük, yönetmelik ve mevzuat hükümlerine uygun olması ödeneklerin ekonomik ve verimli kullanılmasını sağlamak,
- Stratejik plan, faaliyet raporu, denetim raporu gibi Fakültenin genel işleyişi ve performansı ile ilgili bilgilerin rapor halinde hazırlanarak ilgili yerlere ulaşmasını sağlamak,

Fen Edebiyat Fakültesi 2017 Mali Yılı Faaliyet Raporu:

- Fakültenin ve bağlı birimlerinin öğretim kapasitesinin rasyonel bir şekilde kullanılmasını ve geliştirilmesini gerektiği zaman güvenlik önlemlerinin alınmasını, öğrencilere gerekli sosyal hizmetlerin sağlanması, eğitim-öğretim, bilimsel araştırma ve yayın faaliyetlerinin düzenli bir şekilde yürütülmesini, bütün faaliyetlerin gözetim ve denetiminin yapılmasını, takip ve kontrol ederek sonuçların alınmasını sağlamak Rektöre karşı birinci derecede sorumlu olmak.
- Fakültede eğitim-öğretimin düzenli şekilde sürdürülmesini sağlamak,
- Fakültedeki programların akredite edilmesi için gerekli çalışmaların yapılmasını sağlamak,
- Görev ve sorumluluk alanındaki faaliyetlerin mevcut iç kontrol sisteminin tanım ve talimatlarına uygun olarak yürütülmesini sağlamak,
- Fakülteyi üst düzeyde temsil etmek.
- Fakültenin bilimsel araştırma ve yayın faaliyetlerinin düzenli bir şekilde yürütülmesi ve artırılması için gerekli çalışmaları yapmak,
- Fakültenin etik kurallarına uymak iç kontrol çalışmalarına katılmak,
- Hassas ve riskli görevleri bulunduğunu bilmek ve buna göre hareket etmek,
- Rektör tarafından kendisine verilen diğer görevleri yapmaktır.

3.Sorumluluk

Fakültenin ve bağlı birimlerinin öğretim kapasitesinin rasyonel bir şekilde kullanılmasını ve geliştirilmesinde gerektiği zaman güvenlik önlemlerinin alınmasında, öğrencilerin gerekli sosyal ve hizmetlerinin sağlanmasında, eğitim-öğretim bilimsel araştırma ve yayın faaliyetlerinin düzenli bir şekilde yürütülmesinde, bütün faaliyetlerin gözetim ve denetiminin yapılmasında, takip ve kontrol edilmesinde ve sonuçlarının alınmasında rektöre karşı birinci derecede sorumludur.

Bütçeye ödenek tahsis edilen her bir harcama biriminin en üst yöneticisi harcama yetkilisidir.

Harcama yetkilileri bütçede öngörülen ödenekleri kadar, ödenek gönderme belgesiyle, ödenek verilen harcama yetkilileri ise tahsis edilen ödenek tutarında harcama yapabilir. Harcama yetkilisi, harcama talimatlarının bütçe ilke ve esaslarına, kanun tüzük ve yönetmelikler ile diğer mevzuata uygun olmasından ödeneklerin etkili, ekonomik ve verimli kullanılmasından ve bu kanun çerçevesinde yapmaları gereken diğer işlemlerden sorumludur.

Gerçekleştirme görevlisi, harcama talimatı üzerine; işin yaptırılması, mal veya hizmetin alınması, teslim almaya ilişkin işlemlerin yapılması, belgelendirilmesi ve ödeme için gerekli belgelerin hazırlanması görevlerini yürütürler.

Gerçekleştirme görevlisi, bu Kanun çerçevesinde yapmaları gereken iş ve işlemlerden sorumludur.

5018 Sayılı Kamu Mali Yönetim ve Kontrol Kanunu İle Öngörülen Yetki ve Sorumluluklar

Tablo 1 : Harcama Yetkilileri

Teşkilat Yapısı	Üst Yönetici	Bütçeyle Ödenek Tahsis Edilen Harcama Birimi	Harcama Yetkilisi
Uludağ Üniversitesi	Rektör	Fakülte	Dekan

Harcama Yetkilisi:

* Bütçeyle ödenek tahsis edilen harcama biriminin en üst yöneticisidir.

Gerçekleştirme Görevlisi:

* Harcama talimatı üzerine; işin yaptırılması, mal veya hizmetin alınması, teslim almaya ilişkin işlemlerin yapılması, belgelendirilmesi, ödeme için gerekli belgelerin hazırlanması görevlerini yürütürler.

C-BİRİME İLİŞKİN BİLGİLER 1-FİZİKSEL YAPI

Tablo 1.01.3.2: Kapalı Alanların Kullanım Amacına Göre Dağılımı (Birim Bazında)

YIL	Hizmet alanı (m ²)			Toplam Kapalı Alan (m ²)
	İdari Büro	Arşiv	Diğer	
2017	6,689 m ²	393 m ²	21,462 m ²	28,544 m ²

1.02. Eğitim Alanları

Tablo 1.02.2.2: Birimlerde Fiziki Alanların Kullanımına Göre Dağılımı

	BİRİM		FİZİKİ ALANLAR			Spor Alanları	Toplam
	Derslik	Lab.	Kantin	Lojman	Diğer	Kapalı Spor Tesisi	Alan (m ²)
			Cafe vb.				
	3,367 m ²	1436,50 m ²	440 m ²	-	-	-	5243,50 m ²

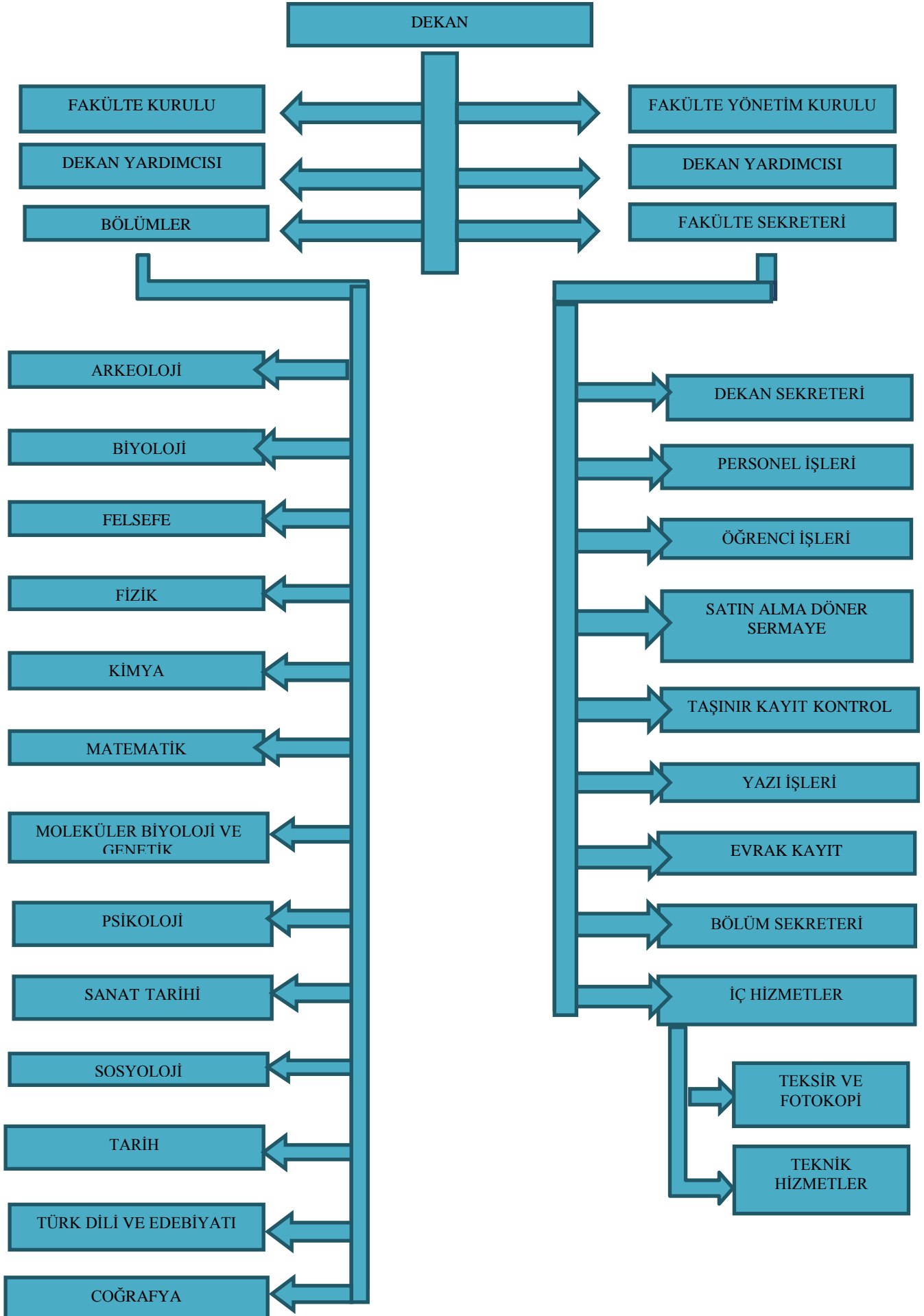
1.05. Sosyal Alanlar

1.05.1: Yemekhane Kantin/Kafeteryalar

Tablo 1.05.1.1: Yemekhane Kantin/Kafeteryalar

	Adet	Kapalı Alan((m2)	Kapasite(Kişi)
Öğrenci ve Personel Yemekhanesi	-	-	-
Kantin/Kafeteryalar	-	-	-

2 . Teşkilat Yapısı



3. Bilgi ve Teknoloji Kaynakları

3.1. Teknolojik Kaynaklar

Üniversitemizin tüm birimlerinde olduğu gibi Fakültemizde işlem ve karar sürecinin hızlandırılması etkinlik ve verimliliğinin artırılması amacıyla bilişim teknolojilerinden faydalanılmaktadır. Birimimizde kullanılan bilişim sistemlerine ve amaçlarına aşağıda yer verilmiştir.

- **Birim İnternet Sistemi:** İnternet sistemi <http://fenedek.uludag.edu.tr> linkinde yer almaktadır. Sistemimizde Fakültemizin genel tanıtımına, akademik ve idari personel bilgilerine, öğrencilere yönelik gerekli duyurulara, iç kontrol bilgilerine ve yararlanabilecekleri linklere yer verilmektedir.
- **Personel Otomasyon Sistemi:** Sistem ile akademik ve idari personelin görevi başlama tarihinden emekli oluncaya kadar geçen zaman dilimindeki özlük hakları kayıt altına alınıp, saklanır.
- **Öğrenci İşleri Otomasyonu:** 2001 yılında faaliyete geçen otomasyonda öğrencilerin kayıt işlemlerinden mezuniyet, ayrılma sürecine kadar olan tüm işlemleri kayıt altında tutmak.
- **Uludağ Üniversitesi Doküman Otomasyon Sistemi (UDOS) :** 01.10.2012 tarihinde faaliyete geçen sistemle elektronik ortamda yazışma yapılarak gelen ve giden tüm evraklar digital ortamda saklanır.
- **E-Bütçe ve KBS:** Bu sistemlerle Fakültemiz Mali durum bilgileri takip edilir.
- **Stratejik Plan Otomasyonu:** 2013 yılında faaliyete geçen bu otomasyon ile Fakültemiz hedefleriyle gerçekleştirme oranları kayıt altına alınır ve saklanır.

Fen Edebiyat Fakültesi 2017 Mali Yılı Faaliyet Raporu:

3.1.1 - Teknolojik Kaynaklar

Teknolojik Kaynaklar	2016 (Adet)	2017 (Adet)	Artış Oranı(%)
Sunucular	-	-	-
Yazılımlar	-	-	-
Masaüstü Bilgisayar	244	314	% 28.7
Dizüstü Bilgisayar	130	157	% 20.8
Tablet Bilgisayar	38	32	% -15.8
Cep Bilgisayar	-	-	-
Projeksiyon	127	139	%9.4
Slayt Makinesi	-	-	-
Tepegöz	13	13	% 0
Episkop	-	-	-
Barkot Okuyucu	2	2	% 0
Yazıcı	172	201	% 16.9
Baskı Makinesi	-	-	-
Fotokopi Makinesi	6	6	% 0
Faks	4	4	% 0
Fotoğraf Makinesi	45	46	% 2.2
Kameralar	63	63	% 0
Televizyonlar	3	3	% 0
Tarayıcılar	45	51	% 13.3
Müzik Setleri	-	-	-
Mikroskoplar	190	187	% -1.6
DVD ler	-	-	-
Akıllı Tahta	19	19	% 0
Diğer			
TOPLAM	1101	1237	

4- İnsan Kaynakları

4.2. Akademik Personel

4.2.1. Akademik Personelin Unvan Bazında Bölüm/Birimlere Göre Dağılımı

Tablo 4.2.1.1: Akademik Personelin Unvan Bazında Dağılımı

Bölüm/Birim Adı	Profesör	Doçent	Yrd. Doçent	Öğretim Görevlisi	Araştırma Görevlisi	Uzman	Toplam
Arkeoloji Bölümü	2	1	-	1	3	-	7
Biyoloji Bölümü	14	8	4	-	4	-	30
Coğrafya Bölümü	1	1	2	-	-	-	4
Felsefe Bölümü	4	2	1	-	3	-	10
Fizik Bölümü	8	8	4	-	7	-	27
Kimya Bölümü	7	9	1	-	6	-	23
Matematik Bölümü	8	8	4	1	5	1	27
Moleküler Biyoloji ve Genetik Bölümü	2	-	4	-	1	-	7
Psikoloji Bölümü	3	2	2	1	7	-	14
Sanat Tarihi Bölümü	-	1	3	1	1	-	6
Sosyoloji Bölümü	1	2	-	1	8	-	12
Tarih Bölümü	6	4	2	-	4	1	17
Türk Dili ve Edebiyatı Bölümü	4	3	2	1	5	-	15
Kadro	60	49	29	6	54	2	200
Görevlendirme	-	1	-	1	-	-	2
TOPLAM	60	50	29	7	54	2	202

4.3. İdari Personel Kadro Dağılımı

4.3.3. Birimde Fiilen Görev Yapan İdari Personel

Tablo 4.3.3.1: Birimde Fiilen Görev Yapan İdari Personel / Memur Sayısı (Yıl Sonu İtibariyle)

YIL	Birim Kadrosunda Olan (Personel Daire Başkanlığından alınacak)	Görevlendirme İle Gelen	Toplam
2016	30	9	39
2017	30	7	37

5. Sunulan Hizmetler

SIRA NO	HİZMETİN ADI	İSTENEN BELGELER	HİZMETİN TAMAMLANMA SÜRESİ (EN GEÇ)
1	ÇED Raporu	Dilekçe,Bölge Haritası,Yapılacak işin mahiyeti, Dekont	3Ay
2	Elektron Mikroskobu ile Görüntüleme	Başvuru belgesi ve Banka Dekontu	10 gün
3	EDX Analiz	Başvuru belgesi ve Banka Dekontu	10 gün
4	Elektron Mikroskobu ile Görüntüleme	Başvuru belgesi ve Banka Dekontu	10 gün
5	EDX Analiz	Başvuru belgesi ve Banka Dekontu	10 gün
6	Atomik Kuvvet Mikroskobu ile Yüze İncelenmesi	Başvuru belgesi ve Banka Dekontu	10 gün
7	Her türlü Kimyasal Analiz	Dilekçe veya Kurumun yazısı ve ekleri, Numune, Banka Dekontu	İşin türüne göre zaman verilecektir.
8	Alanla ilgili bilirkişilik	Dilekçe veya Kurumun yazısı ve ekleri, Numune, Banka Dekontu	İşin türüne göre zaman verilecektir.
9	Eğitim öğretimle ilgili, seminer, kurs, yaz okulu vb. etkinlikler	-	En az iki hafta
10	Çocuk Üniversitesi	Başarı Belgesi ve Banka Dekontu	En az bir hafta

5.01 Eğitim Hizmetleri

5.01.01.Ön Lisans ve Lisans Programları Öğrenci Sayıları

Tablo 5.01.01.1: 2016-2017 Eğitim-Öğretim Yılı Öğrenci Sayıları

Birim	1.Öğretim			2.Öğretim			TOPLAM		
	T	K	E	T	K	E	T	K	E
Fakülteler									
Fen-Edebiyat Fakültesi	4639	3046	1593	1523	939	584	6162	3985	2177
TOPLAM									

5.01.02: Eğitim Birimlerinin Program Listesi

5.01.02.1 - Eğitim Birimlerinin Program Listesi

Birim Adı:	Bölüm Adı:	Program Adı
Fen Edebiyat Fakültesi	Arkeoloji Bölümü	-Prehistorya Anabilim Dalı -Protohistorya ve Ön Asya Arkeolojisi Anabilim Dalı -Klasik Arkeoloji Anabilim Dalı -Sualtı Arkeolojisi Anabilim Dalı
Fen Edebiyat Fakültesi	Biyoloji Bölümü	-Botanik Anabilim Dalı -Moleküler Biyoloji Anabilim Dalı -Hidrobiyoloji Anabilim Dalı -Genel Biyoloji Anabilim Dalı -Zooloji Anabilim Dalı -Ekoloji Anabilim Dalı
Fen Edebiyat Fakültesi	Felsefe Bölümü	-Sistemik Felsefe ve Mantık -Felsefe Tarihi
Fen Edebiyat Fakültesi	Fizik Bölümü	-Genel Fizik Anabilim Dalı -Yüksek Enerji ve Plazma Fiziği Anabilim Dalı -Nükleer Fizik Anabilim Dalı -Katı Fizik Anabilim Dalı -Matematiksel Fizik Anabilim Dalı -Atom ve Molekül Fiziği Anabilim Dalı
Fen Edebiyat Fakültesi	Kimya Bölümü	-Analitik Kimya Anabilim Dalı -Anorganik Kimya Anabilim Dalı -Organik Kimya Anabilim Dalı -Fizikokimya Anabilim Dalı -Biyokimya Anabilim Dalı
Fen Edebiyat Fakültesi	Matematik Bölümü	-Analiz ve Fonksiyonlar Teorisi Anabilim Dalı -Uygulamalı Matematik Anabilim Dalı -Geometri Anabilim Dalı -Cebir ve Say. Teorisi Anabilim Dalı -Topoloji -Matematiğin Tem. ve Mat. Lojik Anabilim Dalı
Fen Edebiyat Fakültesi	Moleküler Biyoloji ve Genetik Bölümü	-Moleküler Genetik Anabilim Dalı -Moleküler Hürce Biyoloji Anabilim Dalı -Biyoinformatik Anabilim Dalı
Fen Edebiyat Fakültesi	Psikoloji Bölümü	-Gelişim Psikolojisi Anabilim Dalı -Uygulamalı Psikoloji Anabilim Dalı -Deneysel Psikoloji Anabilim Dalı -Sosyal Psikoloji Anabilim Dalı
Fen Edebiyat Fakültesi	Sanat Tarihi Bölümü	-Türk ve İslam Sanatları Anabilim Dalı -Batı Sanatı ve Çağdaş Sanat Anabilim Dalı -Bizans Sanatı Anabilim Dalı
Fen Edebiyat Fakültesi	Sosyoloji Bölümü	-Uygulamalı Sosyoloji Anabilim Dalı Genel Sosyoloji ve Metodoloji Anabilim Dalı
Fen Edebiyat Fakültesi	Tarih Bölümü	-Yeniçağ Tarihi Anabilim Dalı -Eskiçağ Tarihi Anabilim Dalı -Genel Türk Tarihi Anabilim Dalı -Türkiye Cumhuriyeti Tarihi Anabilim Dalı -Yakınçağ Tarihi Anabilim Dalı -Ortaçağ Tarihi Anabilim Dalı
Fen Edebiyat Fakültesi	Türk Dili ve Edebiyatı Bölümü	-Eski Türk Edebiyatı Anabilim Dalı -Yeni Türk Edebiyatı Anabilim Dalı -Türk Dili Anabilim Dalı -Türk Halk Edebiyatı Anabilim Dalı
Fen Edebiyat Fakültesi	Coğrafya Bölümü	-Bölgesel Coğrafya Anabilim Dalı -Türkiye Coğrafyası Anabilim Dalı -Beşeri ve İktisadi Coğrafyası Anabilim Dalı

6. Yönetim ve İç Kontrol Sistemi

6.1. İç Kontrol Sistemi

6.1.1. Birim İç Kontrol Çalışmaları

Yönetim ve İç kontrol, 2547 Sayılı Yüksek Öğretim Kanunu ve 5018 Sayılı Kamu Mali Yönetimi ve Kontrol Kanunu ile bu kanuna ilişkin ikincil mevzuat da öngörülen yetki ve sorumluluklar çerçevesinde hiyerarşik bir düzen içerisinde yapılmaktadır. Dekan, Fakülte Kurulu ve Fakülte Yönetim Kurullarına başkanlık eder. Kurulların kararlarını uygulamaya koyar ve denetler. Fakülte birimlerinin arasında düzenli çalışmayı sağlar. Ayrıca kurumun harcama yetkilisidir. Dekan Yardımcıları akademik ve idari konularda Dekana yardımcı olur, yokluğunda vekâlet ederler. Fakülte sekreteri doğrudan Dekan bağlıdır ve idari personelin çalışmalarından sorumlu olup ayrıca kurumun mali gerçekleştirme yetkilisidir. Aynı zamanda kanun ve yönetmeliklerle kendilerine verilen diğer görevleri yerine getirir. Mali süreçteki iç kontrol 5018 Sayılı Kanununun 55, 56, 57 ve 58.maddelerine ve Maliye Bakanlığınca yayımlanan İç Kontrol ve Ön Mali Kontrole İlişkin Usul ve Esasların 27.maddesine dayanılarak hazırlanmış olan Uludağ Üniversitesi İç Kontrol ve Ön Mali Kontrole İlişkin Usul ve Esaslar çerçevesinde yapılmaktadır

II- AMAÇ VE HEDEFLER

A-İDARENİN AMAÇ VE HEDEFLERİ

Üniversitemiz 2014-2018 Stratejik planı çıkartılmıştır. Amacımız Fakültemizin geleceğine ilişkin stratejik amaç ve hedefler saptanarak Üniversitemizin stratejik planlarda belirlenmiş amaç ve hedeflerin uygulanmasına yardımcı olmaktır.

Stratejik Amaçlar		Stratejik Hedefler	
1	3.NESİL ÜNİVERSİTENİN RUHUNA UYGUN KÜRESEL ÖLÇEKTE YARIŞAN, GİRİŞİMCİ VE YENİLİKÇİ BİREYLER YETİŞTİRMEK	1.1	Eğitim ve Öğretimin Niteliğini Artırmak ve Girişimci Programlarla Desteklemek
1	3.NESİL ÜNİVERSİTENİN RUHUNA UYGUN KÜRESEL ÖLÇEKTE YARIŞAN, GİRİŞİMCİ VE YENİLİKÇİ BİREYLER YETİŞTİRMEK	1.2	Eğitim ve Öğretimi Uluslararası Normlar Çerçevesinde Desteklemek
1	3.NESİL ÜNİVERSİTENİN RUHUNA UYGUN KÜRESEL ÖLÇEKTE YARIŞAN, GİRİŞİMCİ VE YENİLİKÇİ BİREYLER YETİŞTİRMEK	1.3	Öğretme ve Öğrenme Ortamlarının Master Plan Çerçevesinde Fiziksel ve Teknolojik Altyapısını Dönem Sonunda %30 Arttırmak
6	KURUMSAL AMAÇ VE HEDEFLERİN GERÇEKLEŞTİRİLMESİNE YÖNELİK KURUM KÜLTÜRÜNÜ GELİŞTİRMEK	6.1	Personelin Kuruma Bağlılığını Artırmak

III-FAALİYETLERE İLİŞKİN BİLGİ VE DEĞERLENDİRMELER

A-MALİ BİLGİLER

Fakültemiz 2017 Yılında Özel Bütçe Ödenekleri kullanılmıştır. Toplam ödeneğim % 99 harcanmıştır.

1-Bütçe Uygulama Sonuçları:

A. Mali Bilgileri

A.1.Bütçe Uygulama Sonuçları

A.1.1. Bütçe Giderleri

Biriminizin 2017 yılı bütçe giderlerine bu bölüm altında yer verilmelidir. **Yıllara yaygın tablolarda her ekonomik koddaki ödenek artış nedenleri açıklanmalıdır.**

Tablo A.1.1.1: Bütçe Giderleri

Kurumsal Sınıflandırma				Fonksiyonel Sınıflandırma				Finans Tipi	Ekonomik Sınıflandırma	a	2017 Yılı						
I	II	III	IV	I	II	III	IV				I	I	II	Başlangıç Ödeneği	Eklenen	Düşülen	Yıl Sonu Toplam Ödeneği
38	15	04	32	09	4	1	00	2	01	1	15.058.000,00	1.515.000,00	-	16.573.000,00	16.572.206,00	794,00	% 100
38	15	04	32	09	4	1	00	2	01	2	285.000,00	-	58.000,00	197.000,00	196.422,00	578	% 100
38	15	04	32	09	4	1	00	2	01	4	8.000,00	-	-	8.000,00	3.801,00	4.199	%47
38	15	04	32	09	4	1	00	2	02	1	2.659.000,00	56.000,00	-	2.715.000,00	2.714.391,00	609	% 100
38	15	04	32	09	4	1	00	2	02	2	54.000,00	-	-	44.000,00	40.090,00	3.910	%91
38	15	04	32	09	4	1	00	2	02	4	1.000,00	-	-	1.000,00	931,00	69	%93
38	15	04	32	09	4	1	00	2	03	2	69.000,00	-	-	69.000,00	68.763,00	237	% 100
38	15	04	32	09	4	1	00	2	03	3	32.000,00	22.000,00	-	54.000,00	51.987,00	2.013	%96
38	15	04	32	09	4	1	00	2	03	5	3.000,00	20.000,00	-	23.000,00	17.174,00	5.826	%75
38	15	04	32	09	4	1	00	2	03	7	10.000,00	12.000,00	-	22.000,00	21.977,00	23	% 100
38	15	04	32	09	4	1	07	2	01	1	1.312.000,00	-	97.500,00	1.146.000,00	1.145.680,00	320	% 100
38	15	04	32	09	4	1	07	2	01	4	5.000,00	-	-	4.000,00	2.577,00	1.423	%64
38	15	04	32	09	4	1	07	2	02	4	1.000,00	200,00	500,00	700,00	631,00	69	%90
38	15	04	32	09	6	0	07	2	01	1	8.000,00	-	-	8.000,00	6.143,00	1.858	%77
38	15	04	32	09	6	0	07	2	02	4	4.000,00	-	-	4.000,00	3.842,00	158	%96
38	15	04	32	09	6	0	07	2	03	2	15.000,00	8.000,00	-	23.000,00	22.973,00	27	% 100
38	15	04	32	09	6	0	07	2	03	3	4.000,00	-	-	4.000,00	3.957,27	43	% 100
38	15	04	32	09	6	0	07	2	03	7	-	10.000,00	-	10.000,00	9.951,00	49	% 100
TOPLAM											19.528.000,00	1.643.200,00	156.000,00	20.905.700,00	20.883.496,00	22.205,00	

Fen Edebiyat Fakültesi 2017 Mali Yılı Faaliyet Raporu:

Tablo A.1.1.2 :Bütçe Ödenek Ve Harcamalar

Ek. Kod	Ekonomik Kod Açıklama	2016 YILI	2017 YILI		
		Harcama	KBÖ	Yıl Sonu Toplam Serbest Ödenek	Harcama
01.	Personel Giderleri	15.845.704	16.676.000	18.035.500	17.927.460
02.	Sosyal Güv. Kurumlarına Dev.Primi Giderleri	2.445.276	2.719.000	2.774.700	2.759.254
03.	Mal Ve Hizmet Alım Giderleri	232.067	133.000	205.000	196.783
06.	Sermaye Giderleri	-	-	-	-
TOPLAM		18.523.047	19.528.000	19.511.700	20.883.497

Tablo A.1.1.3 Fonksiyonel Düzeyde Bütçe Giderleri

Fonksiyon Kodu Açıklama		2016 Yılı Harcama	2017 Yılı Harcama
09	Eğitim Hizmetleri		
TOPLAM			

Tablo A.1.1.4: Personel Giderleri

Ekonomik Kod / Açıklama	2015 Yılı	2016 Yılı	2017 Yılı
01. PERSONEL GİDERLERİ		15.845.704,00	17.927.460,00
1. MEMURLAR		15.723.974,00	17.724.029,00
Temel Maaş	4.352.084,00	4.948.266,00	5.639.377,00
Zamlar ve Tazminatlar	4.494.712,00	5.212.841,00	5.956.572,00
Ödenekler	3.048.829,00	3.821.328,00	4.570.676,00
Sosyal Haklar	137.276,00	151.324,00	144.403,00
Ek Çalışma Karşılıkları	1.485.509,00	1.588.854,00	1.412.178,00
Diğer Personel Giderleri	-	1.361,00	823,00
2. SÖZLEŞMELİ PERSONEL			
Ücretler	93.935,00	113.452,00	196.422,00

Fen Edebiyat Fakültesi 2017 Mali Yılı Faaliyet Raporu:

Tablo A.1.1.5: Mal ve Hizmet Alım Giderler

Tablo A.1.1.5: Mal ve Hizmet Alım Giderler

Ekonomik Kod / Açıklama	2015 Yılı	2016 Yılı	2017 Yılı
3. MAL VE HİZMET ALIM GİDERLERİ		232.067,00	196.783,00
2. TÜKETİME YÖNELİK MAL VE MALZ. ALIMLARI		98.933,00	91.736,00
Kırtasiye ve Büro Malzemesi Alımları	21.696,00	46.101,00	37.632,00
Su Alımları	-	-	-
Temizlik Malzemesi Alımları	8.288,00	20.913,00	13.554,00
Baskı Cilt Giderleri	8.576,00	7.169,00	10.562,00
Diğer Yayın Alımları	-	-	-
Yakacak Alımları	-	-	-
Elektrik Alımları	-	-	-
Giyim Kuşam Alımları	830,00	235,00	-
Özel Malzeme Alımları	3.789,00	3.611,00	159,00
Spor Malzemesi Alımları	-	546,00	-
Laboratuar Malzemesi Alımları	45.372,00	1.664,00	10.077,00
Diğer Tüketim Mal ve Malzemesi Alımları	27.169,00	18.694,00	19.752,00
3. YOLLUKLAR		63.007,00	55.944,00
Yurtiçi Geçici Görev Yollukları	37.761,00	30.890,00	31.023,00
Yurtiçi Sürekli Görev Yollukları	4.152,00	32.117,00	24.921,00
Yurtdışı Geçici Görev Yollukları	-	-	-
5. HİZMET ALIMLARI		56.368,00	17.174,00
Haberleşme Giderleri	8.288,00	5.985,00	2.100,00
Kiralar	-	-	-
Yurtdışı Staj Öğrenim Giderleri	-	-	-
7. MENKUL MAL, GAYRİMENKUL HAK ALIM, BAK. VE ONR. GİDE.		13.760,00	31.928,00
Menkul Mal Alım Giderleri	18.373,00	11.877,00	29.985,00
Bakım ve Onarım Giderleri	58.068,00	1.883,00	1.943,00
9. TEDAVİ VE CENAZE GİDERLERİ			
Kamu Personeli Tedavi ve Sağlık Malzemesi Giderleri	-	-	-
Kamu Personeli İlaç Giderleri	-	-	-

Tablo A.1.1.6 : Sermaye Giderleri

EKONOMİK KOD / AÇIKLAMA	2015 Yılı	2016 Yılı	2017 Yılı
06. SERMAYE GİDERLERİ	-	-	-
5. GAYRİMENKUL SERMAYE ÜRETİM GİDERLERİ	-	-	-
Müşavir Firma ve Kişilere Ödemeler	-	-	-

B. Performans Bilgileri**B.1. Faaliyet ve Proje Bilgileri****B.1.2. Yayınlar ve Ödüller****Tablo B.1.2.1: Yayınlarla İlgili Faaliyet Bilgileri**

YAYIN TÜRÜ		2016	2017	ARTIŞ / AZALIŞ
SCI, SSCI, AHCI		97	126	29,89
SCI, SSCI ve AHCI DIŞINDAKİ MAKALELER		73	66	-9,58
DİĞER HAKEMLİ DERGİLER	ULUSAL	13	28	115,38
	ULUSLARARASI	18	24	33,33
	TOPLAM	201	244	21,39
DİĞER HAKEMLİ BİLİMSEL - SANATSAL DERGİLER	ULUSAL	18	13	-27,77
	ULUSLARARASI	14	15	7,14
	TOPLAM	32	28	-12,5
BİLDİRİLER YA DA ÖZETLERİN YER ALDIĞI KİTAP	ULUSAL	44	54	22,72
	ULUSLARARASI	189	238	25,92
	TOPLAM	233	292	25,32
KİTAP	YURTDIŞI	1	7	600
	YURTIÇI	22	25	13,63
	TOPLAM	23	32	39,13
KİTAP BÖLÜMÜ	ULUSAL	12	12	0
	ULUSLARARASI	2	4	100
	TOPLAM	14	16	14,28
ÖDÜL	ULUSAL	-	-	-
	ULUSLARARASI	-	3	0
	TOPLAM	-	3	0
TEZLER	YÜKSEK LİSANS	30	38	26,66
	DOKTORA	12	17	41,66
	TOPLAM	42	55	30,95
ÇEVİRİ	KİTAP	7	4	-42,85
	MAKALE	10	-	-100
	TOPLAM	17	4	-76,47
YAYIN TOPLAMI		562	674	19,92

B-2 PERFORMANS SONUÇLARI TABLOSU

Stratejik Amaç		3.NESİL ÜNİVERSİTENİN RUHUNA UYGUN KÜRESEL ÖLÇEKTE YARIŞAN, GİRİŞİMCİ VE YENİLİKÇİ BİREYLER YETİŞTİRMEK			
Stratejik Hedef		Eğitim ve Öğretimin Niteliğini Artırmak ve Girişimci Programlarla Desteklemek			
Performans Hedef		Eğitim ve Öğretimin Niteliğini %10 Artırmak			
Faaliyetin Adı		Ön lisans ve Lisans Eğitim			
Performans Göstergeleri		Ölçü Birimi	Hedef	Gerçekleşme	Hedeften Sapma
1.1.1.1	Öğretim Elemanı Başına Düşen Ortalama Ön lisans ve Lisans Öğrenci Sayısı	Adet	39,9658	40,0719	%27,00
1.1.1.3	Ön lisans/Lisans /Lisansüstü Eğitiminde Uygulamalı Ders Saatinin Toplam Ders Saatine Oranı	Adet	0,2079	0,1472	%-2.920,00
1.1.1.4	Girişimcilik Konusunda Eğitim Programlarında Ders Alan Öğrencilerin Toplam Öğrenci Sayısına Oranı	Adet	0,0054	0,0857	%148.704,00

1.1.1.1 ve 1.1.1.4 kodlarıyla belirtilen alanlarda öğrencilerin tercihi doğrultusunda 2017 yılında hedefin üstünde gerçekleşme olmuştur.

Stratejik Amaç		3.NESİL ÜNİVERSİTENİN RUHUNA UYGUN KÜRESEL ÖLÇEKTE YARIŞAN, GİRİŞİMCİ VE YENİLİKÇİ BİREYLER YETİŞTİRMEK			
Stratejik Hedef		Eğitim ve Öğretimi Uluslararası Normlar Çerçevesinde Desteklemek			
Performans Hedef		Eğitim Öğretimin Uluslararasılaşmasını Sağlamak			
Faaliyetin Adı		Akreditasyon ve Reakreditasyon			
Performans Göstergeleri		Ölçü Birimi	Hedef	Gerçekleşme	Hedeften Sapma
1.2.1.1	Akredite ve Reakredite Olan Bölüm/Program Sayısı	Adet	2,0000	0,0000	%-100,00
1.2.1.4	Üniversitemiz Tarafından Yapılan Bilimsel, Sanatsal ve Sportif Faaliyet Sayısı	Adet	40,0000	75,0000	%8.750,00

1.2.1.4 koduyla belirtilen alanda 2017 yılında hedefin üstünde gerçekleşme olmuştur.

Stratejik Amaç		3.NESİL ÜNİVERSİTENİN RUHUNA UYGUN KÜRESEL ÖLÇEKTE YARIŞAN, GİRİŞİMCİ VE YENİLİKÇİ BİREYLER YETİŞTİRMEK			
Stratejik Hedef		Eğitim ve Öğretimi Uluslararası Normlar Çerçevesinde Desteklemek			
Performans Hedef		Mesleki Eğitimi Artırmak			
Faaliyetin Adı		Yurtiçi ve Yurtdışı Mesleki Eğitim Faaliyeti			
Performans Göstergeleri		Ölçü Birimi	Hedef	Gerçekleşme	Hedeften Sapma
1.2.2.1	Yurtdışı ve Yurtiçi Kongre, Sempozyum, Seminer, Sanatsal/Sportif vb. Etkinliklere Gönderilen Öğretim Elemanı Sayısı	Adet	130,0000	110,0000	%-1.538,00

1.2.2.1 koduyla belirtilen alanda öğretim elemanlarının ders yoğunlukları nedeniyle 2017 yılında hedefin altında gerçekleşme olmuştur.

Fen Edebiyat Fakültesi 2017 Mali Yılı Faaliyet Raporu:

Stratejik Amaç	3. NESİL ÜNİVERSİTENİN RUHUNA UYGUN KÜRESEL ÖLÇEKTE YARIŞAN, GİRİŞİMCİ VE YENİLİKÇİ BİREYLER YETİŞTİRMEK				
Stratejik Hedef	Öğretme ve Öğrenme Ortamlarının Master Plan Çerçevesinde Fiziksel ve Teknolojik Altyapısını Dönem Sonunda %30 Arttırmak				
Performans Hedef	Sınıf, Laboratuvar, Seminer ve Toplantı Salonu vb. Eğitim - Öğretim ve Alanlarının Fiziki ve Teknolojik Donanımını İyileştirmek				
Faaliyetin Adı	Öğretme ve Öğrenme Ortamlarının İyileştirilmesi İçin Derslik ve Laboratuvarların Teknolojik Donanımı				
Performans Göstergeleri	Ölçü Birimi	Hedef	Gerçekleşme	Hedeften Sapma	
1.3.2.1 Derslik ve Laboratuvarlarda Kullanılacak Teknolojik Araç ve Gereçlerin İyileştirilmesine Yönelik Harcamaların Toplam Bütçeye Oranı	TL	0,0005	0,0005	%0,00	

Stratejik Amaç	KURUMSAL AMAÇ VE HEDEFLERİN GERÇEKLEŞTİRİLMESİNE YÖNELİK KURUM KÜLTÜRÜNÜ GELİŞTİRMEK				
Stratejik Hedef	Paydaşlarla İlişkileri Geliştirmek				
Performans Hedef	Paydaşlarla İletişimi Yıl Sonunda %20 Arttırmak				
Faaliyetin Adı					
Performans Göstergeleri	Ölçü Birimi	Hedef	Gerçekleşme	Hedeften Sapma	
6.3.1.1 Mezun Derneklerine Üye Sayısı	Adet	1,0000	0,0000	%-.100,00	

FEMED (Fen Edebiyat Mezunlar Derneği) vardı ama şuan aktif değil.

Fen Edebiyat Fakültesi 2017 Mali Yılı Faaliyet Raporu:

Performans veri girişi kaynakları

GÖSTERGE KODU	GÖSTERGE ADI	ÖLÇÜ BİRİMİ	2017	IZLEME1	IZLEME2	GERCEKLEŞEN	SAPMA	VERİ KAYNAĞI
1.1.1.1	Öğretim Elemanı Başına Düşen Ortalama Ön lisans ve Lisans Öğrenci Sayısı	Adet	39,9658	37,6268	42,5170	40,0719	% 27,00	Öğrenci Otomasyonundan alınan veriler
1.1.1.3	Ön lisans/Lisans /Lisansüstü Eğitiminde Uygulamalı Ders Saatinin Toplam Ders Saatine Oranı	Adet	0,2079	0,1472	0,0000	0,1472	% -2.920,00	Bölüm Başkanlıklarının Ders Planlarından alınan veriler
1.1.1.4	Girişimcilik Konusunda Eğitim Programlarında Ders Alan Öğrencilerin Toplam Öğrenci Sayısına Oranı	Adet	0,0054	0,0041	0,1674	0,0857	% 148.704,00	Bölüm Başkanlıklarının Ders Planlarından alınan veriler (Bu dönem ders kaldırıldı)
1.2.1.1	Akredite ve Reakredite Olan Bölüm/Program Sayısı	Adet	2,0000	0,0000	0,0000	0,0000	% -100,00	Bölüm Başkanlıklarından alınan veriler
1.2.1.4	Üniversitemiz Tarafından Yapılan Bilimsel, Sanatsal ve Sportif Faaliyet Sayısı	Adet	40,0000	21,0000	54,0000	75,0000	% 8.750,00	Bölüm Başkanlıklarından alınan veriler
1.2.2.1	Yurtdışı ve Yurtiçi Kongre, Sempozyum, Seminer, Sanatsal/Sportif vb. Etkinliklere Gönderilen Öğretim Elemanı Sayısı	Adet	130,0000	74,0000	36,0000	110,0000	% -1.538,00	Personel Bürosundan alınan veriler
1.3.2.1	Derslik ve Laboratuvarlarda Kullanılacak Teknolojik Araç ve Gereçlerin İyileştirilmesine Yönelik Harcamaların Toplam Bütçeye Oranı	TL	0,0005	0,0008	0,0002	0,0005	% 0,00	E Bütçe Sisteminden alınan veriler
6.3.1.1	Mezun Derneklerine Üye Sayısı	Adet	1,0000	0,0000	0,0000	0,0000	% -100,00	FEMED (Fen Edebiyat Mezunlar Derneği)vardı ama şuan aktif değil

4 – PERFORMANS BİLGİ SİSTEMİNİN DEĞERLENDİRİLMESİ

Fakültemizde yürütülen tüm faaliyetler Üniversite Senatosunun ya da Fakülte Kurulu ve Fakülte Yönetim Kurulu tarafından değerlendirilip onaylandıktan sonra yürütülmektedir.

Fakültemizin tüm birimlerinde dersler, konusunda uzman öğretim elemanları tarafından verilmektedir. Ders planlarında gereken güncellemeler özellikle öğrencilerin alanları ile ilgili daha farklı konuları ve yaklaşımları görebilmeleri açısından seçimler derslerde yoğunlaşmaktadır.

Fakültemizin ulusal ve uluslararası yayın açısından başarılı olduğu gözlenmekle beraber yukarıda belirtilen ders ve öğrenci sayısının çokluğu ve aşağıda belirtilecek olan teknik imkânların yetersizliği nedeniyle başarının artmasında engel görülmektedir.

Fakültede derslerin işleniş sırasında donanımlı sınıf laboratuvar ve derslik sıkıntısı yaşanmaktadır.

Fakültemizin on yıldır düzenli olarak çıkardığı iki dergi bulunmaktadır. Bu dergiler alan indeksleri tarafından taranmaktadır. Ancak dağıtım konusunda sıkıntı mevcuttur.

Performans programında istenen verilerin toplanması otomasyon sisteminde yer almadığından evrakların taranması ve incelenmesi yoluyla oluşmuştur. Bu durumun verilerin daha sağlıklı ve güvenilir olabilmesi açısından iyileştirilmesi gerekmektedir.

IV.KURUMSAL KABİLİYET ve KAPASİTENİN DEĞERLENDİRİLMESİ

A. ÜSTÜNLÜKLER

- Öğrencilere mezun olduğu dönemde diplomalarının veriliyor olması,
- Her mezunumuza uluslararası diploma yerine geçen diploma eki veriyor olmamız öğrenci-öğretim elemanı değişim programına katılım olanağına sahip olunması,
- Sokrates-Erasmus öğrenci-öğretim elemanı değişim programına katılım olanağına sahip olunması,
- ÖYP programından faydalanan olmamız
- Yandal ve Çiftanadal yaptırıyor olmamız,
- İngilizce transkrip veriyor olmamız,
- Her mezunumuza uluslararası diploma yerine geçen diploma eki veriyor olmamız,
- Nitelikli akademik kadronun bulunması,
- Eğitim programlarımızın uluslararası programlara uyumlu olması
- Coğrafya Bölümüne öğretim üyelerinin alınması
- Uluslararası nitelikteki bilimsel yayınların diğer tüm fakültelere oranla sayıca fazla olması,
- Çok sayıda mezunumuzun yurt dışında eğitimine devam etmesi
- Öğretim üyelerinin katıldığı proje sayısının sayıca fazla olması
- Mezunlarımız için gerek kamu sektöründe, gerekse özel sektörde geniş istihdam alanlarının bulunması,
- Uludağ Üniversitesi'nin toplumda olumlu vizyonunun bulunması,
- Üniversitemiz ve Fakültemiz tarafından öğrencilerimize dönük bilimsel, sosyal ve kültürel faaliyetlerin düzenlenmesi ve öğrencilerin bu faaliyetlere katılımlarının teşvik edilmesi,,
- Araştırma alt yapımızın kuvvetli olması
- Öğrenci topluluklarımızın aktif olması,
- Lisansüstü eğitim ve öğretim programları aracılığıyla fakültemizin ihtiyaç duyduğu akademik personel yetiştirilmesinin yanı sıra yeni kurulan üniversite ve meslek yüksek okullarına akademik personel yetiştiren bir fakülte olma özelliğine sahip olunması
- Bazı bölümleri itibariyle hazırlık eğitimi veren fakültelerden birisi olmamız,
- Akademik kadronun misyonunu destekleyen vizyonun mevcut olması,
- Çevre illerdekilere göre daha köklü bir üniversite olmamız,
- Çoğu Bölümümüzde Lisans, Yüksek Lisans ve Doktora eğitimi veriyor olmamız,
- Üst Yönetimin temel birimlerin önemine inanıyor olması ve desteklenmesi,
- Fen Bölümleri binasının tamamlanması,
- Mezunlarımızın öğretmen olma hakkına sahip olması,
- Mezun olacak öğrencilerin takibi ve ilişkilerin mezuniyet sonrası korunabilmesi için gerekli alt yapının oluşturulması,

B.ZAYIFLIKLAR

- Akademik gelişme sürecinde yapılan çalışmaların (tez, makale, proje vb) araştırma fonu kapsamında yeterince desteklenmemesi,
- Öğretim elemanlarının uluslararası ve ulusal bilimsel toplantılar vb çalışmalara katılmasının maddi ve özendirici boyutlarla yeterince desteklenmemesi,
- Ulusal ve uluslararası nitelikte yeterli sayıda akademik etkinliğin (kongre, sempozyum vb) düzenlenememesi,
- Öğrenci sayısının dış etkenlerle artması ancak derslik sayısının artmaması,
- Fakültenin kamu ve özel sektörle işbirliğinin yetersizliği,
- İdari ve teknik personelin nitelik ve nicelik eksikliği,
- Kontenjanların ideal eğitime uygun olmayışı,
- Üniversite-sanayi işbirliği çerçevesinde yeterli sistematik bir işbirliğinin kurulamaması,
- Uygun sosyal ortam bulunmayışı,
- Fen ve Sosyal Bölümlerin ihtiyaç ve anlayışlarının farklı olması,
- Derslik sayısında ciddi eksiklik,
- Öğrencilere yönelik kariyer planlama, iş olanakları ve staj ile ilgili bilgilendirme toplantılarının ve mesleki gezilerin sayıca yetersiz olması,
- Kamu, özel sektör ve sivil toplum örgütleriyle ilişkilerin istenilen düzeye getirilememesi,
- Öğrenci laboratuvarlarındaki alt yapı eksiklikleri,
- Araştırma görevlisi sayısındaki ciddi yetersizlik,
- Döner sermaye sistemimizin etkin bir şekilde işletilememesi,
- İhtiyaçlara uygun planlanmış bir binanın olmayışı,
- Bazı bölümlerde ciddi oranda öğretim elemanı eksikliği bulunması,
- Bilgisayar sayısındaki yetersizlik,
- Mobilya, teknolojik donanım konularındaki yetersizlik,
- Türkiye genelinde temel bilimlere olan ilginin düşüyor olması,
- Öğrencilere sağladığımız sosyal imkânlar olmaması,

C. DEĞERLENDİRME

- Sosyal bilimlere yönelik projelerin artması
- Hazırlık sınıfı sayısının artırılması
- Kamu ve özel sektörle ilişki kurabilme potansiyelinin yüksekliği
- Fakültemiz dışındaki bölümlerden mezun olanların öğretim üyesi kadromuzca desteklenen Lisansüstü eğitim ve öğretim programlarına yoğun ilgi göstermeleri
- Bursa'daki imalat sanayinin güçlü olması nedeniyle kentimizde küçük, orta ve büyük ölçekli işletmelerin var olması ve bunların fakülte mezunlarımıza yönelik artan talebi
- Gençleşen Akademik kadromuz
- İkinci büyük akademik kadroya sahip olmamız
- Yanalan ve Çiftanadal programlarını arttıracak girişimlere başlamamız
- İstatistik Bölümünün açılmaya çalışılması

V- ÖNERİ ve TEDBİRLER

- Temel derslikler binasının acilen projelendirilip DPT'ye sunulması
- Sosyal Bölümler binasının genişletilmesi
- Laboratuvar alt yapısının ve malzemelerinin yenilenmesi
- Dersliklerin temel ihtiyaçlarının giderilmesi
- Acil kadro ihtiyaçlarının (İdari ve Akademik) giderilmesi,
- Araştırma Görevlisi sayısının acilen artırılması
- İdari personelin hizmet içi eğitimlerle geliştirilmesi
- Yanalan Çiftanadal ilişkilerinin diğer Fakültelerle artırılması

İÇ KONTROL GÜVENCE BEYANI

Harcama yetkilisi olarak yetkim dahilinde;

Bu raporda yer alan bilgilerin güvenilir, tam ve doğru olduğunu beyan ederim.

Bu raporda açıklanan faaliyetler için idare bütçesinden harcama birimimize tahsis edilmiş kaynakların etkili, ekonomik ve verimli bir şekilde kullanıldığını, görev ve yetki alanım çerçevesinde iç kontrol sisteminin idari ve mali kararlar ile bunlara ilişkin işlemlerin yasallık ve düzenliliği hususunda yeterli güvenceyi sağladığını ve harcama birimimizde süreç kontrolünün olduğunu etkin olarak uygulandığını bildiririm.

Bu güvence, harcama yetkilisi olarak sahip olduğum bilgi ve değerlendirmeler, iç kontroller, iç denetçi raporları ile Sayıştay raporları gibi bilgim dahilindeki hususlara dayanmaktadır.

Burada raporlanmayan, idarenin menfaatlerine zarar veren herhangi bir husus hakkında bilgim olmadığını beyan ederim. (Bursa- 22.01.2018)

Prof.Dr. Veysel Turan YILMAZ
Dekan V.