

e bilgi aydınlığına açılan en geniş penceredir.

M. Atatürk

ÜST YÖNETİCİ SUNUŞU



Kamu mali yönetimi alanında gerçekleştirilen reformların yasal çerçevesini oluşturan 5018 sayılı Kamu Mali Yönetimi ve Kontrol Kanunu ile kamu kaynaklarının etkili, ekonomik ve verimli kullanımı hedeflenmiştir.

Mali saydamlık ve hesap verilebilirlik ilkelerinin ön plana çıkmasıyla birlikte, yetki ve sorumluluk dağıtımı ile kaynakların yerinden yönetimini temel alan mali yönetim ve performans esaslı bütçeleme anlayışının kabul edilmesi önemli bir gelişmedir. Bu anlayışın idari ve akademik alanda yapılacak stratejik plan ile bütünleştirilmesi, üniversitelerimizin gerçek önceliklerinin ortaya çıkması adına önemli bir aşama olmuştur.

Üniversitemiz 2017 – 2021 Stratejik Planında yer verilen amaç ve hedeflerimizden yıllık programa alınanlar ve bunlara ayrılan bütçe durumunu kapsayan 2017 Yılı Performans Programı hazırlanmış bulunmaktadır.

Rektörlüğümüzün benimsediği temel ilkelerden biri olan 'yönetimin tabana yayılması' anlayışı, 2017 Yılı Performans Programı oluşturulurken de vazgeçilmez kriterimiz olmuştur. İnanıyorum ki performans programımız kaynakların etkin ve ekonomik kullanılmasının yanında hesap verebilirlik ve şeffaflığa önem vermesi açısından bizlere yol gösterici olacaktır. Unutulmamalıdır ki çağımızın gelişen koşul ve gereklerine ayak uydurmak ve kısıtlı bütçe ve olanaklar dâhilinde bir kurumu ileriye taşımak ancak ve ancak özverili bir gayret gösterilmesi ve üst düzeyde performans sergilenmesi ile gerçekleşebilir.

Türkiye'nin en büyük üniversitelerinden biri olan Uludağ Üniversitemizin gelişimine hız kazandırmak ve '3. Nesil Üniversite' hedefine ulaşabilmek adına, öğrenci memnuniyeti ve bilimsel üretkenliği arttırma odaklı 2017 - 2021 Stratejik Planına bağlı kalarak, özenle hazırlanan "2017 Yılı Performans Programı'ndaki öncelikli amaçların sahiplenilmesi ve gerçekleştirilmesi yönünde temel ilkelerimizi benimsemiş ve Üniversitemizi daha da ileriye taşımak hedefinde birleşmiş tüm akademik ve idari personelimizin ellerinden gelen tüm gayreti göstereceklerine olan inancım tamdır.

2017 Yılı Performans Programının amacını yerine getirmesi temennisiyle, hazırlanmasında emeği geçenlere teşekkür ediyorum.

Prof. Dr. Yusuf ULCAY

Rektör

İÇİNDEKİLER

I- GENEL BİLGİLER	1
A- YETKİ, GÖREV VE SORUMLULUKLAR.....	5
B- TEŞKİLAT YAPIMIZ	20
C- FİZİKSEL KAYNAKLAR	21
D- İNSAN KAYNAKLARI.....	28
II- PERFORMANS BİLGİLERİ	32
A. TEMEL POLİTİKA VE ÖNCELİKLER	32
1. ONUNCU KALKINMA PLANI STRATEJİSİ (2014-2018)	32
B. AMAÇ VE HEDEFLER.....	38
1. MİSYON, VİZYON VE TEMEL DEĞERLER	38
2. İZLENECEK STRATEJİLER	39
3. STRATEJİK AMAÇ VE HEDEFLER.....	42
C- PERFORMANS HEDEF GÖSTERGELERİ VE GÖSTERGELERLE İLGİLİ FAALİYETLER	43
1. PERFORMANS HEDEF TABLOLARI.....	43
2. FAALİYET MALİYETLERİ TABLOSU	69
3. İDARE PERFORMANS TABLOSU	98
4. TOPLAM KAYNAK İHTİYACI TABLOSU	101
5. SORUMLU BİRİMLER	102

I- GENEL BİLGİLER

Üniversitenin Tarihçesi

Uludağ Üniversitesi, öğrencisine değer ve sorumluluk veren, özgürlüğü, çok sesliği destekleyen, öğretme ve öğrenme coşkusunun yaşandığı, karşılıklı sevgi ve saygının egemen olduğu bir üniversite olarak; 4 Enstitü, 14'ü faal olmak üzere 15 Fakülte, 1'si faal olmak üzere 2 Yüksekokul, 1 Konservatuar, 15 Meslek Yüksekokulu, 20 Uygulama ve Araştırma Merkezi ile 2 Araştırma Merkezi ve Rektörlüğe Bağlı olarak kurulan 5 Bölüm ile eğitim-öğretim faaliyetlerine devam etmektedir.



1970 yılında İstanbul Üniversitesi'ne bağlı olarak kurulan Bursa Tıp Fakültesi ile 1974 yılında kurulan Bursa İktisadi ve Sosyal Bilimler Fakültesi, Üniversitenin temelini oluşturmaktadır.

1975 yılında yasal kuruluşunu gerçekleştirerek Bursa Üniversitesi adı altında eğitim-öğretim hizmetine başlayan Üniversitemizin adı, 20 Temmuz 1982 tarihinde Yükseköğretim Kurumları Teşkilatı hakkında 41 sayılı Kanun Hükmünde Kararname ile "Uludağ Üniversitesi" olarak değiştirilmiştir.

- 1970- Bursa Tıp Fakültesi (İstanbul Üniversitesi'ne bağlı olarak kuruldu)
- 1974- Bursa İktisadi ve Sosyal Bilimler Fakültesi
- 1975- Bursa Üniversitesi
- 1976- Mühendislik-Mimarlık Fakültesi, (24.07.2013 gün ve 28717 Sayılı Resmi Gazete'de yayımlanan 5089 nolu Bakanlar Kurulu Kararı uyarınca kapatılmıştır.)
- 1978- Veteriner Fakültesi,
- 1978- Ziraat Fakültesi,
- 1972- Fen Bilimleri Enstitüsü
- 1982- Sağlık Bilimleri Enstitüsü
- 1982- Sosyal Bilimler Enstitüsü
- 1982- Eğitim Fakültesi (Milli Eğitim Bakanlığına bağlı Bursa Yüksek Öğretmen Okulu ile Yabancı Diller Yüksekokulu birleştirilerek),
- 1982- İlahiyat Fakültesi,
- 1983- Fen-Edebiyat Fakültesi,
- 1986- Bursa Meslek Yüksekokulu, (Yüksekokul; 1996 yılında Teknik Bilimler Meslek Yüksekokulu Sosyal Bilimler Yüksekokulu olarak ikiye ayrılmıştır)
- 1992- İlahiyat Meslek Yüksekokulu (1998–1999 öğretim yılından itibaren öğrenci alımı yapılmamaktadır.)
- 1994- Mustafakemalpaşa Meslek Yüksekokulu,
- 1995- Karacabey Meslek Yüksekokulu,
- 04.07.1995 gün ve 95/044 Sayılı Bakanlar Kurulu Kararı ile Diş Hekimliği Fakültesinin Üniversitemiz bünyesinde kurulması uygun görülmüş, henüz faaliyete başlanılmamıştır.
- 1995-İnegöl Meslek Yüksekokulu,
- 1995- İznik Meslek Yüksekokulu,
- 1995- Yalova Meslek Yüksekokulu, (31.05.2008 gün ve 26892 Sayılı Resmi Gazete'de yayımlanan 5765 sayılı Kanun uyarınca Yalova Üniversitesine bağlanmıştır.)
- 1996- Yenişehir İbrahim Orhan Meslek Yüksekokulu,
- 1998- Devlet Konservatuvarı (İlköğretim)
- 1998- Devlet Konservatuvarı (Lise Devresi)
- 1999- Orhangazi Meslek Yüksekokulu,



- 1999- Mennan Pasinli Meslek Yüksekokulu
- 2002- Yabancı Diller Yüksekokulu
- 2002- Gemlik Asım Kocabıyık Meslek Yüksekokulu,
- 2002- Orhaneli Meslek Yüksekokulu,
- 2002- Keles Meslek Yüksekokulu,
- 2003- Devlet Konservatuvarı (Lisans)
- 2007- Hukuk Fakültesi (1995 yılında kurulan fakülteye ilk kez öğrenci alınmıştır.)
- 2007- Yalova İktisadi ve İdari Bilimler Fakültesi (31.05.2008 gün ve 26892 Sayılı Resmi Gazete’de yayımlanan 5765 sayılı Kanun uyarınca Yalova Üniversitesi bağlanmıştır.)
- 2007- Güzel Sanatlar Fakültesi (1995 yılında kurulan fakülteye ilk kez öğrenci alınmıştır.)
- 17.05.2007 gün ve 5662 Sayılı Bakanlar Kurulu Kararı ile Gemlik Necati Kurtuluş Denizcilik Yüksekokulunun Üniversitemiz bünyesinde kurulması uygun görülmüş, henüz faaliyete başlanılmamıştır.
- 2008- Harmancık Meslek Yüksekokulu
- 2009- Büyükorhan Meslek Yüksekokulu
- 2010- Eğitim Bilimleri Enstitüsü
- 2010- İnegöl İşletme Fakültesi
- 2013-Mühendislik Fakültesi (24.07.2013 gün ve 28717 Sayılı Resmi Gazete ’de yayımlanan 5089 nolu Bakanlar Kurulu Kararı uyarınca açılmış ve öğrenci kabulü yapılmıştır.)
- 2013- Mimarlık Fakültesi (24.07.2013 gün ve 28717 Sayılı Resmi Gazete ’de yayımlanan 5089 nolu Bakanlar Kurulu Kararı uyarınca açılmış ve öğrenci kabulü yapılmıştır.)
- 2014-Spor Bilimleri Fakültesi (11.11.2013 gün ve 28818 Sayılı Resmi Gazete’ de yayımlanan 5530 nolu Bakanlar Kurulu Kararı uyarınca açılmış ve öğrenci kabulü yapılmıştır.)
- 2016-Sağlık Bilimleri Fakültesi (03.08.2016 gün ve 29790 Sayılı Resmi Gazete’de yayımlanan 8969 nolu Bakanlar Kurulu Kararı uyarınca açılmıştır.)



Tablo 1: 2015-2016 Eğitim-Öğretim Yılı Mevcut Öğrenci Sayısı

BİRİM	2015-2016 EĞİTİM-ÖĞRETİM YILI MEVCUT ÖĞRENCİ SAYISI						
	1.ÖĞRETİM			2.ÖĞRETİM			TOPLAM
	T	K	E	T	K	E	
Fakülteler							
Tıp Fakültesi	2063	1053	1010	0	0	0	2063
İktisadi ve İdari Bilimler Fakültesi	6744	3156	3588	6126	2783	3343	13062
Mühendislik Fakültesi	4139	1278	2861	1752	321	1431	5891
Veteriner Fakültesi	983	395	588	0	0	0	983
Ziraat Fakültesi	1978	933	1045	0	0	0	1978
Eğitim Fakültesi	4641	3110	1531	627	463	164	5267
İlahiyat Fakültesi	1969	1201	768	1060	715	345	3029
Fen-Edebiyat Fakültesi	4186	2723	1463	1649	1029	620	5835
Hukuk Fakültesi	939	465	474	0	0	0	939
Güzel Sanatlar Fakültesi	210	132	78	0	0	0	210
İnegöl İşletme Fakültesi	533	258	275	0	0	0	533
Mimarlık Fakültesi	583	316	267	0	0	0	583
Spor Bilimleri Fakültesi	550	214	336	0	0	0	550
Sağlık Bilimleri Fakültesi	699	471	228	0	0	0	699
TOPLAM	30217	15705	14512	11214	5311	5903	41431
Konservatuvar (4 Yıllık)							
Devlet Konservatuvarı	64	36	28	0	0	0	64
TOPLAM	64	36	28	0	0	0	64
Meslek Yüksekokulları (2 Yıllık)							
Sağlık Hizmetleri Meslek Yüksekokulu	811	554	257	0	0	0	811
Teknik Bilimler Meslek Yüksekokulu	2906	786	2120	2746	634	2112	5652
Sosyal Bilimler Meslek Yüksekokulu	1559	916	643	1531	831	700	3090
Mustafakemalpaşa Meslek Yüksekokulu	557	320	237	631	200	431	1188
Karacabey Meslek Yüksekokulu	949	444	505	645	309	336	1594
İnegöl Meslek Yüksekokulu	1323	607	716	1353	456	897	2676
İzmit Meslek Yüksekokulu	651	344	307	0	0	0	651
Yenişehir İbrahim Orhan Meslek Yüksekokulu	864	482	382	324	164	160	1188
Orhangazi Meslek Yüksekokulu	721	176	545	339	34	305	1060
Gemlik Asım Kocabıyık Meslek Yüksekokulu	946	387	559	0	0	0	946
Orhaneli Meslek Yüksekokulu	181	115	66	15	7	8	196
Keles Meslek Yüksekokulu	515	278	237	152	78	74	667
Harmancık Meslek Yüksekokulu	569	253	316	75	39	36	644
Büyükorhan Meslek Yüksekokulu	197	7	190	197	9	188	394
Mennan Pasinli Meslek Yüksekokulu	62	19	43	0	0	0	62
TOPLAM	12811	5688	7123	8008	2761	5247	20819
Enstitü							
	Yüksek Lisans			Doktora			TOPLAM
	T	K	E	T	K	E	
Fen Bilimleri Enstitüsü	2265	961	1304	471	212	259	2736
Sosyal Bilimler Enstitüsü	2698	1329	1369	843	305	538	3541
Sağlık Bilimleri Enstitüsü	135	91	44	148	62	86	283
Eğitim Bilimleri Enstitüsü	647	396	251	97	55	42	744
TOPLAM	5745	2777	2968	1559	634	925	7304
Tıpta Uzmanlık				OKUYAN			TOPLAM
				T	K	E	
				399	210	189	399
ÜNİVERSİTE TOPLAMI						GENEL TOPLAM	
						70017	

A- YETKİ, GÖREV VE SORUMLULUKLAR

Üniversitemizin yetki, görev ve sorumlulukları Anayasamızın 30'uncu maddesi, 2547 sayılı Yükseköğretim Kanunu ile diğer ilgili Kanun ve Kanun Hükmünde Kararnamelerde sayılmıştır. 2547 sayılı Yükseköğretim Kanunu'nun 12. maddesinde belirtilen Yükseköğretim Kurumlarının görevleri aşağıda sıralanmıştır.

- Çağdaş uygarlık ve eğitim-öğretim esaslarına dayanan bir düzen içinde, toplumun ihtiyaçları ve kalkınma planları ilke ve hedeflerine uygun eğitim-öğretim, bilimsel araştırma, yayın ve danışmanlık yapmak,
- Kendi ihtisas gücü ve maddi kaynaklarını rasyonel, verimli ve ekonomik şekilde kullanarak, milli eğitim politikası ve Yükseköğretim Kurulu tarafından yapılan plan ve programlar doğrultusunda, ülkenin ihtiyacı olan dallarda ve sayıda insan gücü yetiştirmek,
- Türk toplumunun yaşam düzeyini yükseltici ve kamuoyunu aydınlatıcı bilim verilerini söz, yazı ve diğer araçlarla yaymak,
- Örgün, yaygın, sürekli ve açık eğitim yoluyla toplumun özellikle sanayileşme ve tarımda modernleşme alanlarında eğitilmesini sağlamak,
- Ülkenin bilimsel, kültürel, sosyal ve ekonomik yönlerden ilerlemesini ve gelişmesini ilgilendiren sorunlarını, diğer kuruluşlarla işbirliği yaparak, kamu kuruluşlarına önerilerde bulunmak suretiyle öğretim ve araştırma konusu yapmak, sonuçlarını toplumun yararına sunmak ve kamu kuruluşlarınca istenecek inceleme ve araştırmaları sonuçlandırarak düşüncelerini ve önerilerini bildirmek,
- Eğitim - öğretim seferberliği içinde, örgün, yaygın, sürekli ve açık eğitim hizmetini üstlenen kurumlara katkıda bulunacak önlemleri almak,
- Yörelerindeki tarım ve sanayinin gelişmesine ve ihtiyaçlarına uygun meslek elemanlarının yetişmesine ve bilgilerinin gelişmesine katkıda bulunmak, sanayi, tarım ve sağlık hizmetleri ile diğer hizmetlerde modernleşmeyi, üretimde artışı sağlayacak çalışma ve programlar yapmak, uygulamak ve yapılana katılmak, bununla ilgili kurumlarla işbirliği yapmak ve çevre sorunlarına çözüm getirici önerilerde bulunmak,
- Eğitim teknolojisini üretmek, geliştirmek, kullanmak, yaygınlaştırmak,
- Yükseköğretimin uygulamalı yapılmasına ait eğitim - öğretim esaslarını geliştirmek, döner sermaye işletmelerini kurmak, verimli çalıştırmak ve bu faaliyetlerin geliştirilmesine ilişkin gerekli düzenlemeleri yapmaktır.



Yönetim Organları/ Yetki Görev ve Sorumlulukları

Rektör

Rektör, üniversitenin ve bağlı birimlerinin öğretim kapasitesinin rasyonel bir şekilde kullanılmasında ve geliştirilmesinde, öğrencilere gerekli sosyal hizmetlerin sağlanmasında, gerektiği zaman güvenlik önlemlerinin alınmasında, eğitim-öğretim, bilimsel araştırma ve yayın faaliyetlerinin devlet kalkınma planı ilke ve hedefleri doğrultusunda planlanıp yürütülmesinde, bilimsel ve idari gözetim ve denetimin yapılmasında ve bu görevlerin alt birimlere aktarılmasında, takip ve kontrol edilmesinde ve sonuçlarının alınmasında birinci derecede yetkili ve sorumludur.

Rektör'ün görevleri;

- Üniversite kurullarına başkanlık etmek; yükseköğretim üst kuruluşlarının kararlarını uygulamak, üniversite kurullarının önerilerini inceleyerek karara bağlamak ve üniversiteye bağlı kuruluşlar arasında düzenli çalışmayı sağlamak,
- Her eğitim-öğretim yılı sonunda ve gerektiğinde üniversitenin eğitim-öğretim bilimsel araştırma ve yayın faaliyetleri hakkında Üniversitelerarası Kurula bilgi vermek,
- Üniversitenin yatırım programlarını, bütçesini ve kadro ihtiyaçlarını, bağlı birimlerinin ve üniversite yönetim kurulu ile senatosunun görüş ve önerilerini aldıktan sonra hazırlamak ve Yükseköğretim Kuruluna sunmak,
- Gerekli gördüğü hallerde üniversiteyi oluşturan kuruluş ve birimlerde görevli öğretim elemanlarının ve diğer personelin görev yerlerini değiştirmek veya bunlara yeni görevler vermek,
- Üniversitenin birimleri ve her düzeydeki personeli üzerinde genel gözetim ve denetim görevini sürdürmek,
- Kanun ve yönetmeliklerle kendisine verilen diğer görevleri yapmaktır.

Senato

Senato, üniversitenin akademik organıdır. Görevleri;

- Üniversitenin eğitim-öğretim, bilimsel araştırma ve yayın faaliyetlerinin esasları hakkında karar almak,
- Üniversitenin bütününe ilgilendiren kanun ve yönetmelik taslaklarını hazırlamak veya görüş bildirmek,
- Rektörün onayından sonra Resmi Gazete' de yayımlanarak yürürlüğe girecek olan üniversite veya üniversitenin birimleri ile ilgili yönetmelikleri hazırlamak,



- Üniversitenin yıllık eğitim-öğretim programını ve takvimini inceleyerek karara bağlamak.
- Bir sınava bağlı olmayan fahri akademik unvanları vermek ve fakülte kurullarının bu konudaki önerilerini karara bağlamak,
- Fakülte kurulları ile rektörlüğe bağlı enstitü ve yüksekokul kurullarının kararlarına yapılacak itirazları inceleyerek karara bağlamak,
- Üniversite yönetim kuruluna üye seçmek,
- Kanun ve yönetmeliklerle kendisine verilen diğer görevleri yapmaktır.

Üniversite Yönetim Kurulu

Üniversite yönetim kurulu idari faaliyetlerde rektöre yardımcı bir organ olup aşağıdaki görevleri yapar:

- Yükseköğretim üst kuruluşları ile senato kararlarının uygulanmasında belirlenen plan ve programlar doğrultusunda rektöre yardım etmek,
- Faaliyet plan ve programlarının uygulanmasını sağlamak, üniversiteye bağlı birimlerin önerilerini dikkate alarak yatırım programını, bütçe tasarısını taslağını incelemek ve kendi önerileri ile birlikte rektörlüğe sunmak,
- Üniversite yönetimi ile ilgili olarak rektörün getireceği konularda karar almak,
- Fakülte, enstitü ve yüksekokul yönetim kurullarının kararlarına yapılacak itirazları inceleyerek kesin karara bağlamak,
- Kanun ve yönetmeliklerle verilen diğer görevleri yapmaktır.

Enstitüler

Enstitünün organları; enstitü müdürü, enstitü kurulu ve enstitü yönetim kuruludur.

- Enstitü müdürü, ilgili fakülte dekanının önerisi üzerine rektör tarafından üç yıl için atanır. Rektörlüğe bağlı enstitülerde bu atama doğrudan rektör tarafından yapılır. Süresi biten müdür yeniden atanabilir. Rektör ve dekan öneri ve atamalarda ilgili öğretim üyeleri ile gereken istişarelerde bulunurlar.
- Müdürün, enstitüde görevli, aylıklı öğretim elemanları arasından üç yıl için atayacağı en çok iki yardımcısı bulunur. Müdür gerektiğinde yardımcılarını değiştirebilir. Müdürün görevi sona erdiğinde yardımcıların görevleri de sona erer.

- Müdüre vekalet etmede veya müdürlüğün boşalmasında yapılacak işlem, dekanlarda olduğu gibidir.
- Enstitü müdürü, 2547 sayılı Kanun ile dekanlara verilmiş olan görevleri enstitü bakımından yerine getirir.
- Enstitü Kurulu; müdürün başkanlığında, müdür yardımcıları ve enstitüdeki ana bilim dalı başkanlarından oluşur.
- Enstitü yönetim kurulu; müdürün başkanlığında, müdür yardımcıları, müdür tarafından gösterilecek altı aday arasından enstitü kurulu tarafından üç yıl için seçilecek üç öğretim üyesinden oluşur.
- Enstitü Kurulu ve enstitü yönetim kurulu, 2547 sayılı Kanun'la fakülte kurulu ve fakülte yönetim kuruluna verilmiş görevleri enstitü bakımından yerine getirirler.

Fakülteler

- Fakülte; yüksek düzeyde eğitim-öğretim, bilimsel araştırma ve yayın yapan ve kendisine enstitü, yüksekokul ve benzeri kuruluşlar bağlanabilen bir yükseköğretim kurumudur ve kanunla kurulur.
- Fakülte, genellikle her biri en az ayrı bir eğitim programı yürüten bölümlerden oluşur. Bir eğitim programı uygulayan fakültelerde bir bölüm bulunur.

Dekan

Dekan; fakültenin ve bağlı birimlerinin öğretim kapasitesinin rasyonel bir şekilde kullanılmasında ve geliştirilmesinde, gerektiği zaman güvenlik önlemlerinin alınmasıyla, öğrencilere gerekli sosyal hizmetlerin sağlanmasında, eğitim-öğretim, bilimsel araştırma ve yayın faaliyetlerinin düzenli bir şekilde yürütülmesinde, bütün faaliyetlerin gözetim ve denetiminin yapılmasında, takip ve kontrol edilmesinde ve sonuçlarının alınmasında rektöre karşı birinci derecede sorumludur.

Dekanın Görevleri;

- Fakülte kurullarına başkanlık etmek, fakülte kurullarının kararlarını uygulamak ve fakülte birimleri arasında düzenli çalışmayı sağlamak,
- Her öğretim yılı sonunda ve istendiğinde fakültenin genel durumu ve işleyişi hakkında rektöre rapor vermek,
- Fakültenin ödenek ve kadro ihtiyaçlarını gerekçesi ile birlikte rektörlüğe bildirmek, fakülte bütçesi ile ilgili öneriyi fakülte yönetim kurulunun da görüşünü aldıktan sonra rektörlüğe sunmak,
- Fakültenin birimleri ve her düzeydeki personeli üzerinde genel gözetim ve denetim görevini sürdürmek,
- Kanun ve yönetmeliklerle kendisine verilen diğer görevleri yapmaktır.



Fakülte Kurulu

Fakülte Kurulunun görevleri;

- Fakültenin eğitim-öğretim, bilimsel araştırma ve yayın faaliyetlerini ve bu faaliyetlerle ilgili esasları, plan, program ve eğitim-öğretim takvimini kararlaştırmak,
- Fakülte yönetim kuruluna üye seçmek,
- Kanun ve yönetmeliklerle verilen diğer görevleri yapmaktır.

Fakülte Yönetim Kurulu

- Fakülte kurulunun kararları ile tespit ettiği esasların uygulanmasında dekana yardım eder.
- Fakültenin eğitim-öğretim plan ve programlarını düzenler ve akademik takvimin uygulanmasını sağlar.
- Fakültenin yatırım programı ve bütçe tasarısını hazırlar.
- Dekanın, fakülte yönetimi ile ilgili olarak getireceği bütün işlerde karar alır.
- Öğrencilerin kabulü, ders intibakları ve çıkarılmaları ile eğitim-öğretim ve sınavlara ait işlemleri hakkında karar verir.
- Kanun ve yönetmeliklerle verilen diğer görevleri yapar.

Yüksekokullar

- Yüksekokulların organları, yüksekokul müdürü, yüksekokul kurulu, yüksekokul yönetim kuruludur.
- Yüksekokul müdürü, üç yıl için ilgili fakülte dekanının önerisi üzerine rektör tarafından atanır. Rektörlüğe bağlı yüksekokullarda bu atama doğrudan rektör tarafından yapılır. Süresi biten müdür yeniden atanabilir.
- Müdürün okulda görevli aylıklı öğretim elemanları arasında üç yıl için atayacağı en çok iki yardımcısı bulunur. Müdür gerekli gördüğü hallerde yardımcılarını değiştirebilir.
- Müdürün görevi sona erdiğinde yardımcılarının görevleri de sona erer.
- Müdüre vekalet etmede veya müdürlüğün boşalmasında yapılacak işlem, dekanlarda olduğu gibidir.
- Yüksekokul müdürü, 2547 sayılı Kanun ile dekanlara verilmiş olan görevleri yüksekokul bakımından yerine getirir.



- Yüksekokul Kurulu; müdürün başkanlığında, müdür yardımcıları ve okuldaki bölüm, anabilim veya anasanat dalı başkanlarından oluşur.
- Yüksekokul yönetim kurulu; müdürün başkanlığında, müdür yardımcıları ile müdürün göstereceği altı aday arasından yüksekokul kurulu tarafından üç yıl için seçilecek üç öğretim üyesinden oluşur.

Bölemler

- Bölüm başkanı, bölümündeki öğretim üyelerinden iki kişiyi üç yıl için başkan yardımcısı olarak atayabilir. Bölüm başkanı gerekli gördüğünde yardımcılarını değiştirebilir. Bölüm başkanının görevi sona erdiğinde yardımcılarının görevleri de sona erer.
- Bölüm başkanı, bölümün her düzeydeki eğitim-öğretim ve araştırmalarından ve bölümle ilgili her türlü faaliyetin düzenli ve verimli olarak yürütülmesinden, kaynakların etkili bir biçimde kullanılmasını sağlamaktan sorumludur.
- Bölüm başkanı fakülte veya yüksekokul kuruluna katılır ve bölümü temsil eder.
- Bölümde görevli öğretim elemanlarının görevlerini yapmaları bölüm başkanı tarafından izlenir ve denetlenir.
- Bölüm başkanı, her öğretim yılı sonunda bölümün geçmiş yıldaki eğitim-öğretim ve araştırma faaliyeti ile gelecek yıldaki çalışma planını açıklayan raporu bağlı bulunduğu rektör, dekan veya yüksekokul müdürüne sunar.

Anabilim veya Anasanat Dalı

- Anabilim veya anasanat dalı kurulu, bilim veya sanat dalı başkanlarından oluşur.
- Anabilim veya anasanat dalının, yalnız bir bilim veya sanat dalını kapsadığı durumlarda, anabilim veya anasanat dalı kurulu bütün öğretim üyelerinden ve öğretim görevlilerinden oluşur. Anabilim veya anasanat dalı kurulu, ilgili anabilim veya anasanat dalı programlarının planlanması ve uygulanmasında anabilim veya anasanat dalı başkanına görüş bildirir.

İdari Teşkilat Görev ve Sorumlulukları

Genel Sekreter:

Genel Sekreterlik, 124 Sayılı “Yükseköğretim Üst Kuruluşları ile Yükseköğretim Kurumlarının İdari Teşkilatı Hakkında Kanun Hükmünde Kararname’nin 16.maddesi uyarınca kurulmuş olup, görevleri aşağıda yer almaktadır.

- Üniversite idari teşkilatında bulunan birimlerin verimli, düzenli ve uyumlu şekilde çalışmasını sağlar.
- Üniversite Senatosu ile Üniversite Yönetim Kurulu ve Disiplin Kurulunun toplanmasını ve alınan kararların yazılmasını, korunmasını ve saklanmasını sağlar.
- Hazırlanan Yönetmelik ve Yönergelerin dağıtılmasını, uygulanmasını ve saklanmasını sağlar.
- Basın ve Halkla İlişkiler hizmetlerini yürütür.
- Rektörlüğün protokol, ziyaret ve tören işlerini düzenler.
- 4982 Sayılı Kanun uyarınca oluşturulan Bilgi Edinme Birimi hizmetini yürütür.
- Uluslararası ilişkiler, Erasmus, gençlik programları, TÜBİTAK projeleri, FP7 Projelerini organize eder, Lifelong Learning Program (LLP) programlarını organize eder, LLP/Gruntvig, Comenius projelerinin takibini yapar, LLP/Erasmus programı kapsamında öğrenci ve öğretim elemanı değişimini sağlar, Ulusal Ajans ile tek iletişim noktasıdır, Öğrencilere yurtdışı eğitim programları ile ilgili bilgi verir.
- 5018 Sayılı Kanun uyarınca harcama yetkilisi görevlerinin gereklerini yerine getirir.
- Rektörlüğün düzenlemiş olduğu her türlü tören, kokteyl ve yemek organizasyonunu yapar.
- Rektörlük Sanat Galerisinde açılacak olan sergilerin gerçekleşmesini sağlar.
- Üniversite dergisini ve öğrencilere yönelik bültenleri hazırlar.
- Uludağ Üniversitesi’nin fotoğraf arşivini yapar.
- Rektör tarafından verilecek benzeri görevleri yerine getirir.

İç Denetim Birimi Başkanlığı:

- Başkanlığın faaliyetleri hakkında Üst Yöneticiye düzenli olarak bilgi verir.
- Denetlenen birimlerle uzlaşamayan hususlar ile izleme sonuçlarını Üst Yöneticiye ayrıca raporlar.



- İç denetim faaliyetinin denetim standartları ve etik kurallara uygun ve etkili bir şekilde yürütülmesi için Üst Yönetici ile birlikte gerekli önlemleri alır.
- Kurumun özellikli alanlarında yapılacak denetim faaliyetleri kapsamında, Kurul tarafından belirlenen usul ve esaslar doğrultusunda idare içinden ya da diğer idarelerden teknik veya uzman personeli Başkanlıkta geçici süreli olarak görevlendirilmesini sağlar.
- Kurulun uygun görüşü alınarak hazırlanan ve Üst Yöneticinin onayı ile yürürlüğe konulan; başkanlığın işleyişi ve yönetimi ile iç denetim faaliyetlerinin yürütülmesine ilişkin diğer usul ve esaslarının belirtildiği İç denetim yönergesini dönemsel olarak gözden geçirir ve değişikliklerin bir örneğini kurula gönderir.

Yapı İşleri ve Teknik Daire Başkanlığı:

- Üniversiteye ait bina ve tesislerin projelerinin yapılmasını sağlar.
- İhale dosyalarının hazırlanmasını, yapım ve onarımla ilgili ihalelerin yürütülmesini, ihale edilen işlerin teknik kontrolünün yapılmasını, hakedişlerin düzenlenmesini ve biten işlerin kabul işlemlerinin gerçekleşmesini sağlar.
- Hizmete açılan bina ve tesislerin bakım ve onarım işlerinin yürütülmesi, her türlü altyapı ihtiyacının belirlenmesi ve kesintisiz olarak sağlanmasına yönelik çalışmaları yürütür.
- Üniversiteye bağlı tüm birimlerin (İnşaat, elektrik, Makine Tesisat, su, ısıtma, asansör, telefon, altyapı yüksek gerilim gb.) bakım onarım hizmetlerinin yürütmesini sağlar.
- Yıllık yatırım programlarının ve bu programa yönelik yatırım bütçesinin hazırlanarak ilgili yerlerde takibini sağlar.
- İhale Komisyonlarında görev alarak, çalışmalara katılır.
- Kendisine bağlı olan birimlerdeki hizmetlerin yürütülmesi için gerekli planlamayı yapar.
- Bağlı birimlerin ihtiyaçlarını tespit eder ve temini için gerekli işlemleri yürütür.
- Sorumluluğu altındaki birimlerin çalışma sistemini düzenler ve hizmetin devamlılığını sağlar.
- Çalışanları denetler ve uzmanlık alanları ile ilgili eğitim almalarını sağlar.

Personel Daire Başkanlığı:

- Personel Daire Başkanlığının 124 Sayılı Yükseköğretim Üst Kuruluşları ile Yükseköğretim Kurumlarının İdari Teşkilatı Hakkındaki Kanun Hükmünde Kararnamenin 29.maddesinde belirtilen görevleri şunlardır.
- Üniversitenin insan gücü planlaması ve personel politikasıyla ilgili çalışmalar yapar, personel sisteminin geliştirilmesiyle ilgili önerilerde bulunur.
- Üniversite personelinin atama, özlük ve emeklilik işleriyle ilgili işlemleri yapar.
- İdari personelin hizmet öncesi ve hizmetiçi eğitimi programlarını düzenler ve uygular.

İdari ve Mali İşler Daire Başkanlığı:

- Rektörlük, Fakülte, Enstitü Yüksekokullar ve Diğer Merkezler (Hastaneler) ile Daire Başkanlıklarının İhtiyacı olan malzeme ve hizmetlerin, serbest ödenekler nispetinde satın alma işlerini yürütür.
- Üniversiteye ait taşınmaz malların satılması ve kiralama işlerini yürütür.
- Yurtdışı alımlarda akreditif ve gümrük işlemlerini yürütür.
- Akademik ve idari personel ile bakmakla yükümlü buldukları aile (emekli yollukları) ile merkez kampüste görev yapan personelin yurtiçi ve yurtdışı yolluk işlemlerini yapar.
- Ayniyat işlemlerini (her türlü malzemenin giriş-çıkış depolama, zimmet, terkin, devir ve sayım) yapar.
- Araç gereç ve malzemelerin temini ile ilgili hizmetleri yürütür.
- Rektörlük tarafından verilecek diğer görevleri yapar.
- Rektörlüğe bağlı Özel Kalem, Daire Başkanlıkları, Hukuk Müşavirliği, Savunma Uzmanlığı kadrosunda bulunan Akademik, İdari personelin maaş tahakkuk işlemleri, Yurtdışında bulunan Araştırma Görevlilerinin yurtdışı aylık, öğrenim harcı, sağlık sigortası, taahhüname gideri, yurtdışı gidiş dönüş yolluklarının tahakkuk ve transfer işlemlerini yapar.

Öğrenci İşleri Daire Başkanlığı:

- Öğrencilerin kayıt koordinatörlüğünü yapar.
- Üniversite Yönetim Kurulu ve Senatoda karar alınması gereken konularda gerekli çalışmaları yaparak Rektörlük Makamına sunar.

- YÖK tarafından belirlenen Anabilim/Bilim/Program/Zorunlu Hazırlık Sınıfı açma kriterlerine uygun dosyaların hazırlanmasını ve gerekli yazışmaların yapılmasını sağlar.
- 2547 Sayılı Kanun'un 42/b maddesi uyarınca birimler tarafından hazırlanan Üniversite Eğitim Öğretim Faaliyet Raporu'nu Rektörlük Makamına sunar.
- Rektörlük Makamına sunulacak evrakların hazırlanmasını sağlar.
- Öğrenci İşleri ve Eğitimi Yürütme Kurulu (ÖYÜK) gündemini hazırlar. Öğrenci İşleri Daire Başkanı toplantılara raportör üye olarak katılır, alınan kararları yazar ve ilgili birimlere iletilmesini sağlar.
- Mezun olan öğrencilerin diplomalarını onaylar.
- Bologna Eşgüdüm Komisyonu (BEK) üyeliğini ve faaliyetlerini yürütür.
- Farabi Kurum Koordinatörlüğünü yürütür.
- Üniversite tanıtım faaliyetlerini yürütür.
- Diğer paydaşlarla birlikte (Valilik, Milli Eğitim Müdürlüğü, Kredi ve Yurtlar Kurumu, TÖMER) Yabancı Uyruklu Öğrenci Komisyonuna üniversiteyi temsilen katılır.
- Mezun olan öğrencilere verilen Diploma Eki (DE) ni imzalar.
- Farabi Değişim Programının gerçekleştirme görevliliğini yürütür.

Sağlık, Kültür ve Spor Daire Başkanlığı:

- Öğrenci, Akademik ve İdari Personele (eş ve çocukları dahil) sağlık konularında hizmet verir.
- Öğrencilerin Atatürk ilke ve devrimlerine bağlı olarak yetişmelerine, sosyal ve kültürel alanda örgütlenmelerine yardımcı olur.
- Öğrencilerin beden ve ruh sağlığını korumak, boş zamanlarını değerlendirmek amacıyla kurum içi veya kurumlar arası spor etkinliklerine katılmalarını sağlar.
- Öğrencilere, Akademik ve İdari Personele yemek hizmeti sunar.
- Sayılan görevlerin gerektirdiği mali konuları yürütür.

Kütüphane ve Dokümantasyon Daire Başkanlığı:

- Kütüphane hizmetleri için yeterli kadroyu oluşturmada gerekli çalışmaları yapar, kütüphane veya kütüphanelere atanacak ya da görevlendirilecek personel konusunda Rektörlüğe görüş bildirir, ve Üniversitedeki Kütüphane personeli üzerinde genel eğitim ve denetim görevini yürütür.

- Merkez kütüphane müdürlüğünden ve birim kütüphanelerinden yapılan istekleri göz önüne alarak her yıl yurt içinden ve yurt dışından sağlanacak kitap, süreli yayın, araç-gereç ve benzeri materyal için gerekli bütçe taslağını hazırlayıp Rektörlüğe sunar.
- Kütüphanecilik alanındaki gelişmeleri izleyerek, yeni teknolojilerin kütüphaneye girmesi için çalışmalar yapar.
- Eğitim-öğretim ve araştırmaların gerektirdiği her türlü bilgi ve belgenin sağlanmasını; sağlanan bilgilerin sistematik bir şekilde düzenlenerek kullanıma sunulması için gerekli kütüphane hizmetlerini düzenler, yürütür ve denetler.
- Kütüphanenin bilgi kaynağı gereksinimlerini öncelikleri dikkate alarak, bütçe olanaklarının en verimli biçimde harcanmasını sağlar ve bu konuda Rektörlüğe önerilerde bulunur.
- Gerektiğinde kütüphanecilik eğitimi gören öğrencilere staj ve uygulama çalışmaları yaptırır.
- Kütüphane hizmetleri hakkında faaliyet raporu hazırlar ve her eğitim-öğretim yılı sonunda Rektörlüğe sunar.
- Merkez ve birim kütüphanelerinin eşgüdüm ve işbirliği içinde çalışmalarını sağlar.
- Rektörlükçe verilen arşiv hizmetlerini yürütür.

Bilgi İşlem Daire Başkanlığı:

- Bilgi işlem hizmetleri alanlarında verim artırıcı nitelikte yazılım çözümlerini kendi bünyesinde bulunan insan kaynaklarıyla gerçekleştirir.
- Kullanıcıların bilgi ve iletişim teknolojilerini doğru kullanması için gerekli dokümantasyon ve eğitimlerin hazırlanmasını ve bunların kullanıcıya ulaştırılmasını sağlar.
- Kullanıcıların temel altyapı ve erişim servisleri ile ilgili sorunlarını çözer ve destek hizmetlerini yürütür.
- Bilgisayar ağları ve çevrimiçi kaynakların kullanım politikalarını hazırlar ve uygulanmasını sağlar.
- Üniversite içi ve dışında elektronik iletişimin kesintisiz olarak devam etmesini sağlar.
- Üniversite birimlerinin ve kullanıcıların elektronik verilerini güvenli ortamlarda tutar.



- Kurum içi bilgisayar kullanım eğitimlerine ve Üniversite bilgi işlem eğitimlerine bünyesindeki teknik elemanlarla katkı sağlar.

Strateji Geliştirme Daire Başkanlığı:

- İdarenin görev alanına giren konularda performans ve kalite ölçütleri geliştirir ve bu kapsamda verilecek diğer görevleri yerine getirir.
- İdarenin yönetimi ile hizmetlerin geliştirilmesi ve performansla ilgili bilgi ve verileri toplar, analiz eder ve yorumlar.
- İdarenin görev alanına giren konularda, hizmetleri etkileyecek dış faktörleri inceler, kurum içi kapasite araştırması yapar, hizmetlerin etkililiğini ve tatmin düzeyini analiz eder ve genel araştırmalar yapar.
- Yönetim bilgi sistemlerine ilişkin hizmetleri yerine getirir.
- İdarede kurulmuşsa Strateji Geliştirme Kurulunun sekretarya hizmetlerini yürütür.
- İdarenin stratejik plan ve performans programının hazırlanmasını koordine eder ve sonuçlarının konsolide edilmesi çalışmalarını yürütür.
- İzleyen iki yılın bütçe tahminlerini de içeren idare bütçesini, stratejik plan ve yıllık performans programına uygun olarak hazırlar ve idare faaliyetlerinin bunlara uygunluğunu izler ve değerlendirir.
- Mevzuatı uyarınca belirlenecek bütçe ilke ve esasları çerçevesinde, ayrıntılı harcama programı hazırlar ve hizmet gereksinimleri dikkate alınarak ödeneğin ilgili birimlere gönderilmesini sağlar.
- Bütçe kayıtlarını tutar, bütçe uygulama sonuçlarına ilişkin verileri toplar, değerlendirir ve bütçe kesin hesabı ile malî istatistikleri hazırlar.
- İlgili mevzuatı çerçevesinde idare gelirlerini tahakkuk ettirir, gelir ve alacakların takip ve tahsil işlemlerini yürütür.
- Kurumun muhasebe hizmetlerini yürütür.
- Harcama birimleri tarafından hazırlanan birim faaliyet raporlarını da esas alarak idarenin faaliyet raporunu hazırlar.
- İdarenin mülkiyetinde veya kullanımında bulunan taşınır ve taşınmazlara ilişkin icmal cetvellerini düzenler.
- İdarenin yatırım programının hazırlanmasını koordine eder, uygulama sonuçlarını izler ve yıllık yatırım değerlendirme raporunu hazırlar.

- İdarenin, diğer idareler nezdinde takibi gereken malî iş ve işlemlerini yürütür ve sonuçlandırır.
- Malî kanunlarla ilgili diğer mevzuatın uygulanması konusunda üst yöneticiye ve harcama yetkililerine gerekli bilgileri sağlar ve danışmanlık yapar.
- Ön malî kontrol faaliyetini yürütür.
- İç kontrol sistemini kurar, standartlarını uygular ve geliştirir.

Hukuk Müşavirliği:

- Müşavirliğe intikal eden kiralık işletmelere ilişkin alacaklar ile U.Ü SUAM Hastanesinde tedavi hizmetlerine ilişkin ödenmeyen tedavi ücretlerine ilişkin alacakları tahsil amacıyla icra takip dosyalarını hazırlar.
- Takip dosyalarını Görevli İcra Dairelerinde işleme koyar.
- Bu icra takiplerine ilişkin icra dairesinden alınan dosya numaralarını borçlu bazında digital ortamda hazırlanan dosyalara kaydeder.
- İcra işlemlerine ilişkin belgeleri arşivler.
- Geçmiş dönemlere ait İcra dairelerinde takibe konan dosyalar ile ilgili haftalık, aylık ve senelik periyotlar halinde kontrol ve takip işlemlerini yapar.
- Bursa İli merkezinde ve çevre il ve ilçelerde haciz işlemlerinde bulunur.
- Müşavirlik vasıtasıyla yapılan yazışma vb işlemlere ait işleri ve dava dosyalarına ilişkin tebligat vb. işlemleri adli ve resmi makamlarda takip eder.

Enstitü İdari Teşkilatı ve Görevleri:

- Enstitü idari teşkilatı, enstitü sekreteri ile sekreterlik bürosundan ve ihtiyaca göre kurulacak öğrenci işleri ve destek hizmetleri biriminden oluşur.
- Bir enstitüde, 1`inci fıkrada sayılan birimlerin kurulmasına ilgili üniversitenin önerisi üzerine Yükseköğretim Kurulunca karar verilir.
- Enstitü sekreteri ile sekreterlik bürosu ve varsa bağlı birimler, enstitünün idari hizmetlerinin yürütülmesinden sorumludur.

Fakülte İdari Teşkilatı ve Görevleri:

- Fakülte idari teşkilatı, fakülte sekreteri ile sekreterlik bürosundan ve ihtiyaca göre kurulacak öğrenci işleri, personel, kütüphane, mali işler, yayın ve destek hizmetleri biriminden oluşur.
- Bir fakültede 1.inci fıkrada sayılan birimlerin kurulmasına ilgili üniversitenin önerisi üzerine Yükseköğretim Kurulunca karar verilir.
- Fakülte sekreteri ile sekreterlik bürosu ve varsa bağlı birimler, fakültenin idari hizmetlerinin yürütülmesinden sorumludurlar.



Yüksekokul İdari Teşkilatı ve Görevleri:

- Yüksekokul idari teşkilatı, yüksekokul sekreteri ile sekreterlik bürosundan ve ihtiyaca göre kurulacak öğrenci işleri, personel, kütüphane, mali işler ve destek hizmetleri biriminden oluşur.
- Bir yüksekokulda, 1 inci fıkrada sayılan birimlerin kurulmasına, ilgili üniversitenin önerisi üzerine Yükseköğretim Kurulunca karar verilir.
- Yüksekokul sekreteri ile sekreterlik bürosu ve varsa bağlı birimler, yüksekokulun idari hizmetlerinin yürütülmesinden sorumludurlar.

Bölüm İdari Teşkilatı ve Görevleri:

- Bölüm idari teşkilatı bir büro şefinin yönetiminde yeter sayıda personelden oluşur.
- Bölüm bürosu, bölümün yazı, evrak ve benzeri işlerini bölüm başkanının emirlerine göre yerine getirir.

5018 Sayılı Kamu Mali Yönetimi ve Kontrol Kanunu İle Öngörülen Yetki ve Sorumluluklar



Harcama Birim/ Harcama Yetkilisi

Yükseköğretim kurumları, bütçelerinin “Üst yönetim, akademik ve idari birimler” kurumsal kodu altında tefrik edilen ödeneklerini, ihtiyaçlarında kullanılmak üzere ilgili birimlere, Ödenek Gönderme Belgesi düzenlemek suretiyle gönderirler. Ödenek Gönderme Belgesi ile ödenek gönderilen birimler harcama birimi, kendisine ödenek gönderilen birimin en üst yöneticisi ise harcama yetkilisidir.

Gerçekleştirme Görevlisi

Harcama talimatı üzerine; işin yaptırılması, mal veya hizmetin alınması, teslim almaya ilişkin işlemlerin yapılması, belgelendirilmesi, ödeme için gerekli belgelerin hazırlanması görevlerini yürütürler.

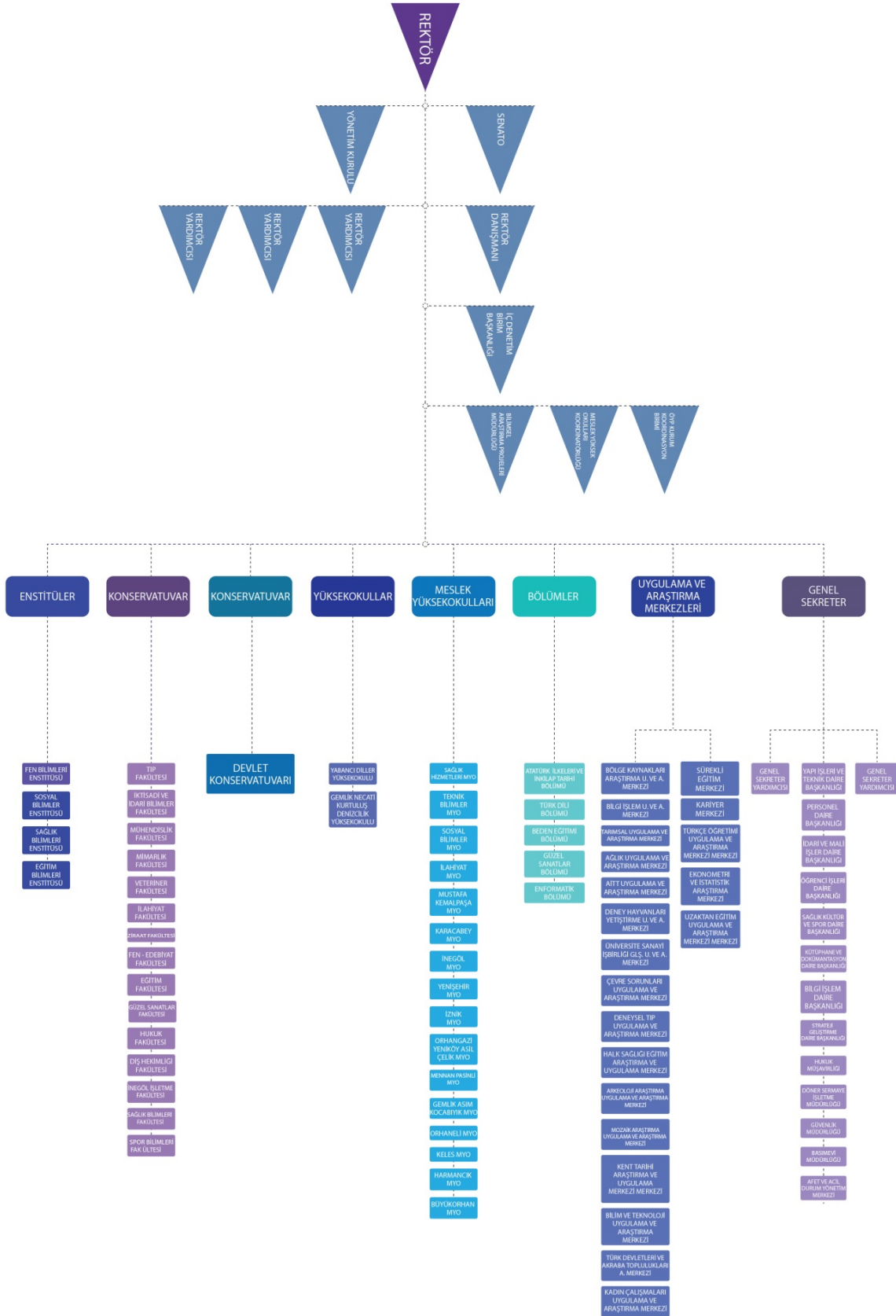
Muhasebe Yetkilisi

Muhasebe hizmetlerinin yürütülmesinden ve muhasebe biriminin yönetiminden sorumlu, usulüne göre atanmış sertifikalı yöneticidir.

Muhasebe Yetkilisi Mutemedi

Muhasebe yetkilisi adına ve hesabına para ve parayla ifade edilebilen değerleri geçici olarak almaya, muhafaza etmeye, vermeye, göndermeye yetkili ve bu işlemler ile ilgili olarak doğrudan muhasebe yetkilisine karşı sorumlu olan kamu görevlisidir.

B- TEŞKİLAT YAPIMIZ



C- FİZİKSEL KAYNAKLAR

Üniversitemiz stratejik planında yer alan hedefler ve 2017 – 2019 dönemi tahmini bütçe büyüklükleri esas alınarak hazırlanan 2017 yılı performans programımızda fiziki kaynaklara ilişkin olarak belirlenen öncelikli hedeflerimiz performans hedef tabloları kısmında ayrıntılı olarak yer verilmiştir.



Tablo 2: Toplam Alan / Mülkiyet Durumu

Yerleşke Adı	2015 Yılı	2016 Yılı Mülkiyet Durumu (m ²)			
	Toplam Alan (m ²)	Üniversite	Hazine-Orman	Diğer	Toplam Alan (m ²)
Görükle	14.411.513,08	9.542.838,51	4.773.961,56	94.713,73	14.411.513,80
Ali Osman Sönmez	30.300,00		30.300,00		30.300,00
Yıldırım / 152 Evler	4.448,34	4.448,34			4.448,34
Fethiye	38.965,68		38.965,68		41.965,68
Kükürtlü	23.325,73	23.325,73			23.325,73
Yenişehir	199.341,00		194.600,00	4.741,00	199.341,00
Orhangazi/ Yeniköy	69.935,33	66.571,33		3.364,00	69.935,33
Gemlik / (Sunğipek)	241.113,00		241.113,00		241.113,00
Orhaneli	14.498,00	3.372,00	11.126,00		14.498,00
Keles	9.000,00			9.000,00	9.000,00
Karacabey / Sadık Yılmaz	33.752,00		33.752,00		33.752,00
Ekinli Köy / Karacabey	31.700,00	31.700,00			31.700,00
Mustafa Kemalpaşa	90.081,70	74.618,00		15.463,70	90.081,70
Nilüfer / Tahtalıköy	2.150,00	2.150,00			2.150,00
İzmit	35.278,22		35.278,22		35.278,22
İnegöl	43.144,00		43.144,00		43.144,00
Mudanya/ Egerce	42.936,00	42.936,00			42.936,00
Mudanya / Güzel Sanatlar	6.245		6.245		6.245
Mudanya/ Aydınpınar				212.443,91	212.443,91
Harmancık	31.368,26	2.379,00	28.989,26		31.368,26
B.Orhan	4.924,00		4.924,00		4.924,00
TOPLAM	15.382.719,38	9.794.338,91	5.464.098,72	339.726,34	15.576.463,29

Tablo 3: Kapalı Alanlar

Yerleşke Adı	Hizmet Alanı (m ²) / 2016 Yılı									2016 Yılı Toplam Alan (m ²)
	2015	Eğitim	Sağlık	Barınma	Beslenme	Kültür	Spor	Bil. Teknolojik Araştırma	Diğer	
Görükle	639.839	298.750	182.207	24.371	8.642	25.878	60.918	19.779	12.440	632.985
Ali Osman Sönmez	10.367	7.000			861				2.990	10.367
İlahiyat Faik Çelik	24.824	20.187			728	811			3.098	24.824
Kükürtlü	5.527		3.852	675	450				550	5.527
Yenişehir	6.323	2.900		2.952	250				221	6.323
Orhangazi	11.727	10.842			340				695	11.727
Gemlik Asım Kocabıyık	19.227	8.000			2.500	1.000	3.320		3.705	18.525
Orhaneli	1.989	1.560		174	30				225	1.989
Keles	1.462	1.292			70				100	1.462
Karacabey (Sadık Yılmaz)	10.329	5.676		3.680	396				577	10.329
Mustafa Kemalpaşa	6.750	5.915			85		500		250	6.750
İznik	4.441	3.960			100				381	4.441
İnegöl	25.688	12.754	648	264	225		800		7.745	20.436
Güzel Sanatlar	2.813	2.100							713	2.813
Büyükorhan	2.688	2.008		400	87				193	2.688
Harmancık	2.476	1.667			179				630	2.476
Sağlık Ocakları	985		985							985
TOPLAM	757.227	387.911	187.692	33.218	14.943	27.689	65.538	19.779	32.513	772.635

Tablo 4: Sosyal ve Kültürel Amaçlı Bina ve Tesisler

Bina ve Tesisin Adı	2015 Yılı			2016 Yılı		
	Adet	Kapasitesi	Toplam Alan (m ²)	Adet	Kapasitesi	Toplam Alan (m ²)
Yurtlar	7	982	18.813	6	646	12.236
Kreş	1	172	1.710	1	172	1.710
Lojman	11	288	13.936	11	288	13.936
Kütüphane	1	769	10.175	1	769	10.175
Kültür Merkezi (Fethiye+Görükle)	2	1.910	9.125	2	1.910	9.125
Yemekhane	20	4.968	7.285	21	5.256	7.769
Konferans Salonu	59	3.777	5.625	59	3.777	5.625
Toplantı Salonu	107	3.775	6.510	111	3.843	6.618
Sanat Galerisi	1	200	300	1	200	300
Kitap Satış Yeri	—	—	—	—	—	—
Amfi Tiyatro	1	1.066	1.600	1	1.066	1.600
Gemlik Sosyal Tesis	1	350	1.750	1	350	1.750
Çok Amaçlı Spor Salonu	1	500	8.369	1	500	8.369

Tablo 5: Spor Amaçlı Bina ve Tesisler

Bina ve Tesisin Adı	2015 Yılı		2016 Yılı	
	Adet	Toplam Alan (m ²)	Adet	Toplam Alan (m ²)
Futbol Sahası	1	10.406	1	10.406
Basketbol/Voleybol Sahası	7	6.620	7	6.620
Jimnastik Salonu	1	966	1	966
Açık Tenis Kortu	6	3.971	6	3.971
Kapalı Tenis Kortu	2	1.776	2	1.776
Atletizm Pisti	1	19.000	1	19.000
Kapalı Spor Salonu	3	4.610	3	4.610
Halı Saha	4	8.070	4	8.070
Sosyal Tesis / Kafeterya	1	1.750	1	1.750
Çok Amaçlı Spor Salonu	1	8.369	1	8.369

Tablo 6: Taşıtlar

Taşıt Kodu	Taşıtın Cinsi	2013	2014	2015	2016
T02	Binek otomobil	12	12	9	9
T03	Station-Wagon	1	1	0	0
T05	Minibüs (Sürücü dâhil en fazla 15 kişilik)	12	12	13	14
T07	Pick-up (Kamyonet, şoför dahil 3 veya 6 kişilik)	6	6	5	6
T08	Pick-up (Kamyonet, arazi hizmetleri için şoför dahil 3 veya 6 kişilik)	2	2	2	2
T10	Midibüs (Sürücü dahil en fazla 26 kişilik)	2	2	0	0
T11	Otobüs (Sürücü dahil en az 27 kişilik)	2	2	2	2
T12	Kamyon şasi-kabin tam yüklü ağırlığı en az 3.501 Kg.	1	1	1	1
T13	Kamyon şasi-kabin tam yüklü ağırlığı en az 12.000 Kg.	-	-	-	-
T14	Kamyon şasi-kabin tam yüklü ağırlığı en az 17.000 Kg.	3	3	3	3
T15	Ambulans	3	3	3	2
T18	Motosiklet en az 45-250 cc.lik	1	1	1	1
T O P L A M		45	45	39	39

Tablo 7: İş Makineleri

YIL	Traktör (Adet)	İş Makinesi (Adet)
2013	26	2
2014	26	2
2015	26	2
2016	26	2

Tablo 8: Diğer Makine ve Teçhizat

Makine ve Teçhizatın Cinsi	2013	2014	2015	2016
Projeksiyon	1081	1098	1173	1304
Tepegöz	160	145	139	114
Fotokopi	181	165	162	159
Faks	120	116	117	110
Baskı Makinesi	30	29	29	26
T O P L A M	1572	1553	1620	1619

Tablo 9: Bilişim Sistemi Donanımları

YIL	Bilgisayar (Adet)	Yazıcı (Adet)	Tarayıcı (Adet)	Sunucular (Adet)
2014	8561	2960	467	235
2015	9113	2981	541	158
2016	8525	3073	565	95

D- İNSAN KAYNAKLARI

Program döneminde (2016 yılında) Üniversitemiz insan kaynaklarına ilişkin olarak belirlenen öncelikli hedeflerimiz;

- Kamu İç Kontrol Standartlarına ilişkin uygulamaların yaygınlaştırılması,
- Akademik ve İdari personel sayısının artırılması,
- Kişi başına düşen eğitim saatini artırarak, nitelikli personel sayısının artırılması,
- Değişim programlarına katılımların artırılması,
- Ulusal ve uluslararası kongre, konferans ve sempozyumlara katılımı teşvik ederek, nitelikli akademik personel sayısının artırılması,
- Sosyal faaliyetlerin artırılması

Tablo 10: Personel Sayısı / Genel

YILI	Kadrolu Personel	Sözleşmeli Personel	Geçici Personel (4/C)	İşçi	Diğer	Toplam
2013	4696	3		16	16	4731
2014	4728	34		13	21	4796
2015	4659	131	17	7	23	4837
2016	4596	125	17	4	24	4766

Tablo 11: Akademik Personel Sayıları

YIL	Prof.	Doç.	Yard. Doç.	Öğr. Gör.	Okutman	Araş. Gör.	Uzman	Toplam
2013	449	232	304	312	171	834	61	2363
2014	467	275	277	307	168	870	63	2427
2015	482	284	272	299	162	849	55	2403
2016	493	291	289	285	164	845	54	2421

Tablo 12: Akademik Personel Kadro Durumu

Unvanlar	Dolu		Boş		Toplam Kadro		Kadro Doluluk Oranı(%)	
	(1)		(2)		3=(1+2)			
	2015	2016	2015	2016	2015	2016	2015	2016
Prof.	482	493	32	36	514	529	94	93
Doç.	284	291	33	26	317	317	90	92
Yard. Doç.	272	289	82	65	354	354	77	82
Öğr. Gör.	299	285	32	46	331	331	90	86
Okutman	162	164	22	15	184	179	88	92
Uzman	55	54	32	28	87	82	63	66
Araş. Gör.	849	845	230	229	1079	1074	79	79

Tablo 13: İdari Personel / Memur Sayısı

Hizmet Sınıfı	2013 Yılı	2014 Yılı	2015	2016
Genel İdare Hizmetleri Sınıfı	797	771	808	789
Sağlık Hizmetleri Sınıfı	1192	1165	1120	1066
Teknik Hizmetleri Sınıfı	218	234	233	228
Avukatlık Hizmetleri Sınıfı	0	0	1	1
Eğitim-Öğretim Hizmetleri Sınıfı	1	1	1	1
Din Hizmetleri Sınıfı	1	1	1	1
Yardımcı Hizmetler Sınıfı	124	129	92	89
TOPLAM	2333	2301	2256	2175

Tablo 14: Memurlar Kadro Durumu

YIL	Dolu	Boş	Toplam	Kadro Doluluk Oranı (%)
2013	2333	1199	3532	66
2014	2301	1201	3502	66
2015	2256	1262	3518	64
2016	2175	1347	3522	62

Tablo 15: İdari Personel / Memurlar /Eğitim Durumu

YIL	Öğrenim Durumu					
	İlk	Orta	Lise	Ön Lisans	Lisans	Y.Lisans Doktora
2013	38	107	460	614	1088	26
2014	40	98	450	604	1081	26
2015	59	136	709	561	764	27
2016	38	86	408	576	1040	2175

Tablo 16: Sözleşmeli Personel Sayısı

YIL	İstihdam Durumu		
	Yabancı Uyruklu Personel	Sözleşmeli Memur (657 4/B)	Geçici Personel (4/C)
2013	16	3	0
2014	21	34	0
2015	23	131	17
2016	24	125	17

Tablo 17: İşçiler

YIL	İstihdam Durumu
	Sürekli İşçi
2013	16
2014	13
2015	7
2016	4

Tablo 18: Geçici Personel

YIL	İstihdam Durumu	Çalıştırılan Personel Sayısı
2014	Geçici Personel (Kısmı Zamanlı / Öğrenci)	207
	Geçici Personel (Stajyer öğr.)	12
2015	Geçici Personel (Kısmı Zamanlı / Öğrenci)	210
	Geçici Personel (Stajyer öğr.)	12
2016	Geçici Personel (Kısmı Zamanlı / Öğrenci)	350
	Geçici Personel (Stajyer öğr.)	12

II- PERFORMANS BİLGİLERİ

A. TEMEL POLİTİKA VE ÖNCELİKLER

1. ONUNCU KALKINMA PLANI STRATEJİSİ (2014-2018)

1.1 PLANIN HEDEFLERİ VE POLİTİKALARI

1.1.1. NİTELİKLİ İNSAN, GÜÇLÜ TOPLUM

1.1.1.1 EĞİTİM

AMAÇ VE HEDEFLER

Düşünme, algılama ve problem çözme yeteneği gelişmiş, demokratik değerleri ve milli kültürü özümsemiş, paylaşım ve iletişime açık, sanat ve estetik duyguları güçlü, özgüven ve sorumluluk duygusu ile girişimcilik ve yenilikçilik özelliklerine sahip, bilim ve teknoloji kullanımına ve üretimine yatkın, bilgi toplumunun gerektirdiği temel bilgi ve becerilerle donanmış, üretken ve mutlu bireylerin yetişmesi eğitim sisteminin temel amacıdır.

Toplumun ve ekonominin ihtiyaçlarına duyarlı, paydaşlarıyla etkileşim içerisinde olan, ürettiği bilgiyi ürüne, teknolojiye ve hizmete dönüştüren, akademik, idari ve mali açıdan özerk üniversite modeli çerçevesinde küresel ölçekte rekabetçi bir yükseköğretim sistemine ulaşılması hedeflenmektedir.

POLİTİKALAR

- Eğitim sisteminde, bireylerin kişilik ve kabiliyetlerini geliştiren, hayat boyu öğrenme yaklaşımı çerçevesinde işgücü piyasasıyla uyumunu güçlendiren, fırsat eşitliğine dayalı, kalite odaklı dönüşüm sürdürülecektir.
- Eğitim sistemi ile işgücü piyasası arasındaki uyum; hayat boyu öğrenme perspektifinden hareketle iş yaşamının gerektirdiği beceri ve yetkinliklerin kazandırılması, girişimcilik kültürünün benimsenmesi, mesleki ve teknik eğitimde okul-işletme ilişkisinin orta ve uzun vadeli sektör projeksiyonlarını dikkate alacak biçimde güçlendirilmesi yoluyla artırılabilecektir.
- Ulusal Yeterlilik Çerçevesi oluşturularak eğitim ve öğretim programları ulusal meslek standartlarına göre güncellenecek, önceki öğrenmelerin tanınmasını içeren, öğrenci hareketliliğini destekleyen ulusal ve uluslararası geçerliliğe sahip diploma ve sertifikasyon sistemi geliştirilecektir.
- Ortaöğretim ve yükseköğretim düzeyindeki mesleki ve teknik eğitimde, program bütünlüğü temin edilecek ve nitelikli işgücünün yetiştirilmesinde uygulamalı eğitime ağırlık verilecektir.

- Yükseköğretim sistemi, hesap verebilirlik temelinde özerklik, performans odaklılık, ihtisaslaşma ve çeşitlilik ilkeleri çerçevesinde kalite odaklı rekabetçi bir yapıya dönüştürülecektir.³⁵
- Yükseköğretimde kalite güvencesi sistemi oluşturulacaktır.
- Yükseköğretim kurumlarının sanayi ile işbirliği içerisinde teknoloji üretimine önem veren, çıktı odaklı bir yapıya dönüştürülmesi teşvik edilecek ve girişimci faaliyetler ile gelir kaynakları çeşitlendirilecektir.
- Yükseköğretim kurumları çeşitlendirilecek ve yükseköğretim sistemi uluslararası öğrenciler ve öğretim üyeleri için çekim merkezi haline getirilecektir.

1.1.1.2. SAĞLIK

AMAÇ VE HEDEFLER

Vatandaşlarımızın yaşam kalitesi ve süresinin yükseltilmesi ile ekonomik, sosyal ve kültürel hayata bilinçli, aktif ve sağlıklı bir şekilde katılımlarının sağlanması temel amaçtır. Bu amaç doğrultusunda veriye ve kanıta dayalı politikalarla desteklenen, erişilebilir, nitelikli, maliyet etkin ve sürdürülebilir bir sağlık hizmet sunumu esastır.

POLİTİKALAR

- Bireylerin beden ve ruhen tam bir iyilik halinde olması için koruyucu sağlık hizmetleri, gerek bireye gerekse sosyal, biyolojik ve fiziki çevreye yönelik çok sektörlü bir yaklaşımla geliştirilecektir.
- Sağlıklı hayat tarzı teşvik edilecek ve daha erişilebilir, uygun, etkili ve etkin bir sağlık hizmeti sunulacaktır.
- Sağlık hizmet sunumunda klinik müdahalelerin etkililiğini, hasta ve sağlık çalışanlarının güvenliği ve memnuniyetini dikkate alan yaklaşımlar geliştirilecektir.
- Sağlık hizmetlerinin sürdürülebilirliğini destekleyecek, ikinci ve üçüncü basamak tedavi hizmetlerinin etkinliğini artıracak bir hasta sevk zinciri uygulaması geliştirilecektir.
- Akılcı ilaç kullanımı için sağlık personelinin ve halkın bilinçlendirilmesi sağlanacak, ilaç ve tıbbi cihazların kalitesi, kullanımı ve bunlara yönelik harcamaların etkinliği kontrol edilecektir.
- Üniversite hastanelerinin eğitim ve araştırma faaliyetleri ile sağlık hizmet sunumundaki rolleri net bir şekilde tanımlanarak hem hastanelerin mali sürdürülebilirliğini temin edecek hem de nitelikli tıp eğitimi ve yenilikçi araştırmaların yapılmasını sağlayacak yapısal reformlar hayata geçirilecektir.
- Tamamlayıcı tıp kapsamındaki tedavi, bitkisel ürün ve hizmet sunucularıyla ilgili kalite ve güvenliğin sağlanması amacıyla standartlar belirlenecek ve bu alan denetim altına alınacaktır. Tamamlayıcı tıbbın, tıp eğitimine ve sağlık



uygulamalarına entegrasyonu sağlanacak, bu alanda yapılacak bilimsel arařtırmalar desteklenecektir.

- Tüketiciler yeterli ve dengeli beslenme hakkında bilinçlendirilecek, hayvansal ürünler ve su ürünlerinin tüketimi yaygınlaştırılacaktır.
- Veri ve kanıta dayalı sađlık politikalarını geliřtirmek amacıyla uluslararası karřılařtırmalara imkân verecek standart ve kalitede verilerin üretilmesi sağlanacaktır.

1.1.1.3. KAMUDA STRATEJİK YÖNETİM

AMAÇ VE HEDEFLER

Kamuda stratejik yönetimin uygulama etkinliđinin artırılması ve hesap verebilirlik anlayışının, planlamadan izleme ve deđerlendirmeye kadar yönetim döngüsünün tüm aşamalarında hayata geçirilmesi temel amaçtır. Bu amaç dođrultusunda kamu hizmetlerinin hız ve kalitesinin artırılması ile katılımçılık, şeffaflık ve vatandaş memnuniyetinin sağlanması temel ilkelerdir.

POLİTİKALAR

- Kamuda stratejik yönetim sürecinin tüm aşamalarının uyum ve bütünlük içerisinde yürütülmesi için yönlendirmeden sorumlu kurumlar arasındaki koordinasyon güçlendirilecektir.
- Orta vadeli harcama çerçevesi güçlendirilerek üst politika belgelerinin stratejik plan ve performans programlarını yönlendirme düzeyi artırılacaktır.
- Kamu idarelerinin bütçelerinin hizmet programlarıyla öngörülen maliyet, çıktı ve sonuçlarını kapsaması amacıyla program bütçe sistemine geçilecek ve performans bilgisi bütçe sürecine entegre edilecektir.
- Politika önceliklerine dayalı bütçe talep, müzakere, tahsis ve kullanım anlayışı güçlendirilecektir.
- Bütçeler, kamu hizmet programlarının performansını gösteren, daha sade, anlaşılabilir ve vatandaş tarafından deđerlendirilebilir belgelere dönüřtürülecektir.
- Stratejik plan ve performans programlarındaki amaç ve hedeflerin performans göstergeleri üzerinden ölçülebilirlik düzeyi artırılacak, faaliyet raporlarının performansı yansıtma niteliđi güçlendirilecektir.
- Bütçe uygulamaları ve performansının izlenebilirliğini daha da artıracak şekilde mevcut deđerlendirme ve raporlama sistemi geliştirilecektir.
- Tüm kamu idarelerinde iç kontrol sistemleri ve iç denetim uygulamalarının, stratejik yönetimin etkinliğini artıracak bir biçimde hayata geçirilmesi sağlanacaktır.



- Sayıştay tarafından stratejik yönetim döngüsüne uygun olarak performans denetimi yapılacaktır.
- Stratejik yönetim uygulamalarının merkezi düzeyde izlenmesi ve değerlendirilmesine yönelik mevcut yönetim bilgi sistemleriyle entegre bir sistem kurulacaktır.
- Politika oluşturma ve karar alma süreçlerini güçlendirmek amacıyla daha sistematik ve güvenilir veri, istatistik ve bilgi üretimi sağlanacaktır.
- Stratejik yönetim uygulaması; merkezi kamu idareleri, üniversiteler ve mahalli idarelerin farklı nitelikleri dikkate alınarak, idare türüne özgü modellerle iyileştirilecektir.
- Kamu idarelerinde strateji geliştirme birimleri nitelik ve nicelik yönünden güçlendirilecektir.
- Stratejik yönetime ilişkin mevzuat, kılavuz ve rehberler uygulama tecrübeleri de dikkate alınarak bütüncül bir anlayışla gözden geçirilecek ve güncellenecektir.

1.2. PLANINDA YER ALAN PROGRAMLAR

1.2.1. SAĞLIK ENDÜSTRİLERİNDE YAPISAL DÖNÜŞÜM PROGRAMI

PROGRAMIN AMACI VE KAPSAMI

Ülkemizde artan ve yaşlanan nüfus, ortalama yaşam süresinde yükselme, sağlık hizmetlerinde ve ilaca erişimde iyileşme, artan refah düzeyi ve farkındalık gibi faktörler nedeniyle ilaç ve tıbbi cihaz talebinin artması sosyal güvenlik harcamalarında ve cari açık üzerinde baskı oluşturmaktadır.

Uzun vadede Türkiye'nin küresel bir ilaç Ar-Ge ve üretim merkezi olması, ilaç ve tıbbi cihaz alanında rekabetçi bir konuma ulaşması önem arz etmektedir. Bu programla yüksek katma değerli ürün üretebilen, küresel pazarlara ürün ve hizmet sunabilen ve yurtiçi ilaç ve tıbbi cihaz ihtiyacının daha büyük bir kısmını karşılayabilen bir üretim yapısına geçilmesi amaçlanmaktadır.

Bu kapsamda orta vadede yerli üretim kapasitesinin artırılması, Ar-Ge ve girişim ekosisteminin geliştirilmesi, uzun vadede yeni molekül geliştirebilen, daha yüksek katma değerli ilaç ve tıbbi cihaz üretebilen bir yapıya kavuşarak küresel değer zincirlerinde etkinliğin artırılması öngörülmektedir.

PROGRAM HEDEFLERİ

- Yurtiçi tıbbi cihaz ve tıbbi malzeme ihtiyacının yüzde 20'sinin yerli üretimle karşılanması
- Yurtiçi ilaç ihtiyacının değer olarak yüzde 60'ının yerli üretimle karşılanması

1.2.2. TEMEL VE MESLEKİ BECERİLERİ GELİŞTİRME PROGRAMI

PROGRAMIN AMACI VE KAPSAMI

Günümüzde iş dünyasında yaşanan hızlı değişim, bireylerin mesleki beceriler kadar temel becerilere sahip olmalarını da gerekli kılmaktadır. Bu beceriler, bireylerin daha uzun süreyle çalışma hayatında kalmalarına, iş yaşamında verimliliklerinin artmasına ve değişen iş ve yaşam koşullarına daha hızlı uyum sağlamalarına imkân vermektedir. Bu çerçevede bireylerin, mesleki becerilerin yanında iş yaşamının gerektirdiği temel becerilere sahip olması, eğitim sistemi ile çalışma hayatı arasındaki ilişkinin güçlendirilmesi ülkemiz insan kaynağının geliştirilmesi açısından önem arz etmektedir.

Bu programla bireylerin, çalışma hayatının gerektirdiği bilgi ve iletişim teknolojileri, yabancı dil, finansal okuryazarlık, problem çözme, eleştirel düşünme, iletişim, liderlik, kariyer planlama ve iş arama gibi temel beceriler ile sanatsal ve sportif becerilere sahip olması amaçlanmaktadır.

PROGRAM HEDEFLERİ

- Eğitim kademelerinde temel becerilerin ağırlığının artırılması
- Temel becerileri kazandıran hayat boyu öğrenme programlarının geliştirilmesi
- İşgücü piyasası ile eğitim sistemi arasındaki bağı güçlendirilmesi
- İstihdamda ve eğitimde olmayan gençlerin sayısının azaltılması

1.2.3 NİTELİKLİ İNSAN GÜCÜ İÇİN ÇEKİM MERKEZİ PROGRAMI

PROGRAMIN AMACI VE KAPSAMI

Ülkeler sahip olduğu nitelikli insan gücünün yanı sıra uluslararası alanda temayüz etmiş nitelikli insan gücünden de istifade ederek kalkınma süreçlerini daha da rekabetçi bir yapıya kavuşturabilmektedir. Gelişmiş ülkelerle kıyaslandığında Türkiye yüksek nitelikli beyin göçünden yeterince faydalanamamaktadır.

Bu programla, küresel düzeyde bilgiye dayalı rekabet gücünün artırılmasına yönelik olarak başta yurtdışındaki vatandaşlarımız olmak üzere yerli ve yabancı nitelikli insan gücü için üniversite, sanayi, kamu ve araştırma merkezleri arasındaki işbirliğini geliştirip uygun ortam ve koşullar sağlanarak ülkemizin cazibe merkezi haline getirilmesi amaçlanmaktadır.

Programın hedef kitlesi başta yurtdışında yaşayan, Türkiye'ye ivme kazandırabilecek vatandaşlarımız olmak üzere ülkemizi ihtiyaç duyulan alanlarda ileriye taşıyabilecek yüksek nitelikli uluslararası insan gücüdür.

PROGRAM HEDEFLERİ

- Başta vatandaşlarımız olmak üzere yurtdışından ülkemize gelen nitelikli insan gücünün artırılması
- Eğitim ve araştırma kurumlarında sözleşmeli çalışan yabancı araştırmacı sayısının artırılması

1.2.4. YERELDE KURUMSAL KAPASİTENİN GÜÇLENDİRİLMESİ PROGRAMI

PROGRAMIN AMACI VE KAPSAMI

Yerel düzeydeki teknik ve beşeri kapasite eksikliği, yerel hizmetlerin kalite ve verimliliğini olumsuz etkilemektedir. Son düzenlemelerle yerel yönetimlerin görev ve sorumluluklarının genişlemesi ve özellikle büyükşehir belediyesi sayısının artması ve görev alanlarının kırsal alanları da içerecek şekilde genişlemesi, başta yeni kurulan büyükşehir belediyelerinde olmak üzere yerel kurumsal kapasitenin geliştirilmesi ihtiyacını artırmaktadır.

Yerel ve bölgesel politikaların belirlenmesinde kamu, özel sektör ve STK'ların ortak fikir ve çözüm üretmelerinin amaçlandığı yönetim mekanizmalarının ağırlığı giderek artmaktadır.

Ancak teknik, idari ve mali kısıtlar nedeniyle bir yandan yerel kurumların söz konusu yapılara ilgisi ve katılım düzeyleri yetersiz kalmakta, diğer yandan yerel sorun ve önceliklerin merkezi kurumların politikalarına yansıtılması güçleşmektedir.

Programın amacı, önceliklerin isabetli belirlenmesi, uygulamada kalitenin ve kaynak kullanımında verimliliğin artırılması ve kalkınma çabalarının güçlendirilmesi için yerel düzeyde kurumsal kapasitenin, katılımcılığın ve yönetişimin geliştirilmesidir.

Programın hedef kitleleri; merkezi idarelerin taşra teşkilatları, büyükşehir belediyeleri başta olmak üzere mahalli idareler, üniversiteler, meslek kuruluşları ve STK'lardır.

PROGRAM HEDEFLERİ

- Yerel hizmet sunumunda verimliliğin artırılması
- Hedef grubundaki idare ve kuruluşların insan kaynakları yönetimi strateji ve uygulamalarının güçlendirilmesi
- Hedef grubundaki idare ve kuruluşların proje yönetimi kapasitelerinin artırılması
- Yerel düzeyde politika oluşturma ve uygulama süreçlerine meslek örgütleri de dâhil olmak üzere STK'ların ve üniversitelerin katkısının artırılması

B. AMAÇ VE HEDEFLER

1. MİSYON, VİZYON VE TEMEL DEĞERLER

1.1. MİSYON

Bilimsel ve mesleki bilgi birikimi ile tercih edilen bireyler yetiştirmek, nitelikli ve özgün bilgi üretmek, ürettiği bilgi sayesinde tüm sektörlerle iş birliği yaparak kalkınmaya katkı sağlamaktır.

1.2. VİZYON

Kaliteli eğitimi ile tercih edilen, nitelikli bilimsel araştırmalar yapan, yenilikçiliği ve girişimciliği ile refah artışına katkı sağlayan üçüncü nesil üniversite olmaktır.

1.3. TEMEL DEĞERLERİMİZ 2017-2021

Ortak Akıl ve Katılımcılık

Çalışanlarının bireysel özellik ve ideallerini koruyarak her kademedeki yönetim süreçlerine katılmalarını sağlamak, tüm paydaşlarının görüş ve düşüncelerine değer vermek,

Etik Değerlere Bağlılık

Çalışmalarımızda hukuksal, bilimsel ve ahlaki değerlere dikkat etmek,

Kurumsal Aidiyet

Üniversitemiz çalışanlarının ve öğrencilerinin memnuniyetini sağlamak, önemsemek, farklı fikir ve önerilere anlayış ile yaklaşarak yeni fikirlerin oluşumuna zemin hazırlamak,

Yenilikçilik ve Girişimcilik

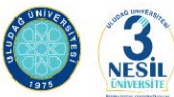
Yeni düşüncelerin ve girişimlerin faydalı, katma değeri yüksek ürün ve hizmetlere dönüşme süreçlerini desteklemek.

Çevreye Saygı ve Duyarlılık

Çevrenin korunması, sürdürülebilirliği ve iyileştirilmesi için öncü olmak,

Evrensel ve Toplumsal Değerlere Saygı

Üniversitemiz görev ve sorumlulukları çerçevesinde, çalışan ve tüm paydaşları ile evrensel ve toplumsal değerlere saygılı ve duyarlı olmak,



Yerel ve Toplumsal Kalkınmaya Destek

Akademik bilgi birikimleri, küresel ve yerel konulara duyarlılığı ile yerel ve toplumsal kalkınmaya destek olmak,

2. İZLENECEK STRATEJİLER

- Alanında uzman kişilerin ders, seminer, konferans gibi faaliyetlerde yer almasına olanak sağlayacak planlama ve yürütme süreçlerine gerekli desteğin ve kaynağın sağlanması,
- Eğitim alanlarının ısıtma, aydınlatma ve hijyen koşullarının mutlak uygunluğunun sağlanması için bütçeden gerekli payların ayrılması,
- Üniversite binalarının tümünün deprem dayanıklılık testlerinin tamamlanması,
- Anabilim Dalı / Bölüm Başkanlıkları tarafından laboratuvarın uygunluk kriterlerinin belirlenmesi ve bu kriterler çerçevesinde laboratuvar ihtiyaçlarının giderilmesi,
- Ders içeriklerinin uzaktan eğitim ile verilmesine uygunluğunun belirlenmesi ve buna göre ders materyallerinin oluşturulması,
- Üniversitemiz öğretim elemanlarının derslerinde diğer Yüksek Öğretim Kurumlarındaki öğretim elemanları ile telekonferans vb. yöntemlerle derslerini işlemelerinin özendirilmesi,
- Bologna süreci kapsamında mezunlarının izlenebildiği bir mezun bilgi sisteminin oluşturulması.
- Finans ve insan kaynağını daha verimli kullanmak için üniversitenin öncelikli araştırma alanlarını ülkenin ve içinde bulunduğu kentin öncelikli alanlarını dikkate alarak ve üniversitenin başarılı olduğu alanlarla örtüştürmek suretiyle belirleyerek, bu alanda yayın, araştırma, projelerin sayısının artırılması,
- Lisansüstü eğitimin ve lisansüstü öğrencilerin üniversitenin araştırma ve geliştirme faaliyetlerinin ana unsurlarından biri olarak değerlendirilmesi ve bu alanın araştırma çıktılarının artırılmasında itici güç olarak kullanılması,
- Araştırma amaçlı finansal kaynakların geliştirilmesi ve daha etkin kullanımının sağlanması için başta disiplinlerarası çalışma anlayışının geliştirilmesi olmak üzere gerekli uygulamaların başlatılması,
- Araştırmacıların kurum içi ve dışında bulunan fonlardan daha fazla yararlanması için gerekli çalışmaların ilgili birimlerce eksiksiz yapılmasının sağlanması,
- Toplumsal katkı sağlayacak, kent ve ülke ekonomisi için katma değer yaratacak araştırma faaliyetlerinin özendirilmesi ve ek destek verilmesi için mevcut uygulamalarda düzenleme yapılması,

- Akademisyenlerin uluslararası alanlardaki çalışmalara özendirilmesi ve bu alanda yapacakları çalışmaların teşvik edilmesi için mevcut mekanizmaların iyileştirilmesi,
- Araştırma faaliyet ve çıktılarının sadece nicelik olarak değil, nitelik olarak da geliştirilmesi,
- Üniversitede Teknoloji Transfer Ofisi (TTO) ve fikri mülkiyet haklarının korunması ve kullanımı ile ilgili bilgilendirme toplantıları ve çalıştayların düzenlenmesi,
- SSCI, SCI, AHCI endekslerinde yayınlanan araştırmaların teşvik miktarını artırabilmek amacıyla destek türlerinin genişletilebilmesi için çalışmalar yapılması,
- Bursa Bölgesi için gerekli görünen ve mevcut koşullarda ihtiyaca cevap vermeyen radyoterapi ünitesinin yeni cihaz alınarak daha çok hastaya hizmet verilmesinin sağlanması,
- Öncelikli olarak Göğüs Hastalıkları ve Genel Cerrahi Kliniklerinin iyileştirilmesi,
- Ortalama hasta yatış sürelerini kısaltarak yatan hasta sayısının artırılması,
- Hastalıkların teşhis ve tedavisinde diğer fakülteler ile koordinasyonun özendirilmesi,
- Toplumun öncelikli sorunlarına yönelik multidisipliner özellikle araştırma, uygulama, eğitim faaliyetlerinin belirlenmesi, bu konularda üniversitemizin multidisipliner yapıda faaliyet gösteren uygulama ve araştırma merkezleri aracılığıyla projeler üretilmesi ve bu doğrultuda hazırlanacak projelerin üniversitemiz BAP birimi tarafından öncelikli olarak desteklenmesi ve bu koordinasyonun sağlanması amacıyla farkındalık yaratılması
- Yapılan kemik iliği, böbrek, karaciğer ve kornea nakillerinin yanı sıra pankreas, kalp ve çocuk kemik iliği nakillerinin başlatılması için gerekli alt yapı ve yatırımın önceliklendirilmesi,
- İyi tarım uygulamaları ve Organik tarım için ayrılan tarımsal alanların artırılması,
- Üniversite akademik ve idari personeline yönelik 'Personel Günü' düzenlenmesi,
- Üniversitemizden mezun olanlara yönelik 'Mezunlar Günü' düzenlenmesi,
- Kurumun düzenlediği etkinlik ve törenlere idari personelin de davet edilmesi,
- Akademik ve idari personelin sosyal ilişkilerini güçlendirecek, piknik, yürüyüş vb. etkinliklerin sayısının artırılması ve bu etkinliklere katılımın özendirilmesi,
- Akademik ve idari personel ödül törenlerine ayrılan kaynağın artırılması,

- Sürekli Eğitim Merkezi kapsamında verilecek eğitimlerde akademisyenlere yönelik olarak, sunum teknolojileri, yabancı dil, güzel konuşma – diksiyon gibi konulara da yer verilmesi,
- Mezunların istihdam durumunu takip etmek, geliştirmek ve bu gelişimi kurumsal imaja daha etkin biçimde yansıtmak,
- Mezuniyet aşamasındaki öğrencilerimizin Mezun Derneklerine katılımını sağlamak,
- Üniversitemizde çalışan mezunlarımızın mezun derneklerinde aktif görev almasını sağlamak,
- Oluşturulacak olan mezun veri tabanında üniversitemizden mezun olup üniversitemizde çalışanların belirtilmesini sağlamak,
- Tüm birimlere yönelik mezun derneklerinin kurulmasını sağlamak ve mezunlar derneklerinin üye sayılarını artırmak,
- Mezunlar derneklerinin üst örgütlenmesini sağlamak,
- Danışma Kurulu üyelerinin dağılımını sektörlere göre planlamak,
- Yaşam boyu eğitim kapsamında yürütülen faaliyetlerde Sivil Toplum Kuruluşları ve mesleki kuruluş çalışanlarının katılımının özendirilmesi,
- Bursa ilinde bulunan eğitim kurumları ile ortak proje geliştirilmesi için örnek çalışmaların titizlikle duyurulması ve özendirilmesi.

2. STRATEJİK AMAÇ VE HEDEFLER

Uludağ Üniversitesi, 2017-2021 dönemine ait stratejik planında misyonunu gerçekleştirmek ve vizyonuna ulaşmak için öngördüğü amaç ve hedefler aşağıda belirtilmiştir.

S.A 1 3.NESİL ÜNİVERSİTENİN RUHUNA UYGUN KÜRESEL ÖLÇEKTE YARIŞAN, GİRİŞİMCİ VE YENİLİKÇİ BİREYLER YETİŞTİRMEK

1.1 Eğitim ve Öğretimin Niteliğini Artırmak ve Girişimci Programlarla Desteklemek

1.2 Eğitim ve Öğretimi Uluslararası Normlar Çerçevesinde Desteklemek

1.3 Öğretme ve Öğrenme Ortamlarının Master Plan Çerçevesinde Fiziksel ve Teknolojik Altyapısını Dönem Sonunda %30 Arttırmak

S.A-2 ARAŞTIRMA GELİŞTİRME FAALİYETLERİNİ NİCELİK VE NİTELİK AÇISINDAN ARTIRARAK SONUÇLARI İLGİLİ SEKTÖRLERDE UYGULAMAYA AKTARMAK

2.1 Bilimsel ve Teknolojik Gelişime Katkı Sağlayan İleri Düzeyde Araştırmalar Yapmak ve AR- GE Bilincini Artırmak

2.2 Uluslararası Alanlarda Yapılan Yayınların Nitelik ve Niceliğini Artırmak

2.3 Araştırmalardan Elde Edilen Sonuçlardan Patent, Faydalı Model Ve Tescil Almak Ve Bunları Uygulamaya Aktarmak

2.4 Lisansüstü Araştırmaları Nitelik ve Nicelik Olarak İyileştirmek

2.5 Araştırma Altyapısını Dönem Sonunda %30 Artırmak

S.A 3 3. NESİL ÜNİVERSİTE ANLAYIŞINDA GİRİŞİMCİLİĞİ VE İNOVASYONU GELİŞTİRMEK

3.1 Teknoloji Geliştirme Bölgesinin Kapasitesini Arttırmak

3.2 Paydaşları Girişimciliğe ve İnovasyona Özendirmek ve Desteklemek

S.A 4 SAĞLIK HİZMETLERİNİN İYİLEŞTİRİLMESİ İÇİN HİZMET KALİTESİNİ VE ÇEŞİTLİLİĞİNİ ARTIRMAK

4.1 Sağlık Hizmetlerinin Fiziki Alanlarını ve Sağlık Teknoloji Altyapısı İyileştirmek

4.2 Sağlık Hizmetleri Kalite Düzeyini Artırmak

4.3 Hayvan Hastanesi Hizmetlerini Artırmak

S.A 5 YÜKSEKÖĞRETİMİ DAHA YAYGIN VE ERİŞEBİLİR HALE GETİRMEK

5.1 Uzaktan Eğitim ile Açık öğretimin Alt Yapısını Oluşturmak

5.2 Uzaktan Eğitim Programlarını Oluşturmak ve Dönem Sonunda Program Sayısını %75 Artırmak

S.A. 6: KURUMSAL AMAÇ VE HEDEFLERİN GERÇEKLEŞTİRİLMESİNE YÖNELİK KURUM KÜLTÜRÜNÜ GELİŞTİRMEK

6.1 Personelin Kuruma Bağlılığını Artırmak

6.2 Öğrenci ve Çalışanlara Yönelik Sosyal, Kültürel ve Sportif Alanları ve Hizmet Kalitesini Artırmak

6.3 Paydaşlarla İlişkileri Geliştirmek

6.4 Dönem Sonunda İş Güvenliği Bilincini ve Altyapısını Geliştirmek

C- PERFORMANS HEDEF GÖSTERGELERİ VE GÖSTERGELERLE İLGİLİ FAALİYETLER

1. PERFORMANS HEDEF TABLOLARI

Üniversitemiz her bir performans hedefi için hazırlanmış olan tablolara aşağıda yer verilmiştir.

PERFORMANS HEDEFİ TABLOSU

İdare Adı	38.15 - ULUDAĞ ÜNİVERSİTESİ			
Amaç	3.NESİL ÜNİVERSİTENİN RUHUNA UYGUN KÜRESEL ÖLÇEKTE YARIŞAN, GİRİŞİMCİ VE YENİLİKÇİ BİREYLER YETİŞTİRMEK			
Hedef	Eğitim ve Öğretimin Niteliğini Artırmak ve Girişimci Programlarla Desteklemek			
Performans Hedefi	Eğitim ve Öğretimin Niteliğini %10 Artırmak			
Performans Göstergeleri	Ölçü Birimi	2015	2016	2017
1 Öğretim Elemanı Başına Düşen Ortalama Ön lisans/ Lisans Öğrenci Sayısı	Adet	60/28	62/28	60/27
2 Lisansüstü Eğitim Yapan Öğrencilerin Toplam Sayısı	Adet	9261	7300	8000
3 Ön lisans/ Lisans/Lisansüstü Eğitiminde Uygulamalı Ders Sayısının Toplam Ders Sayısına Oranı	Saat	0,32/0,32/0,22	0,33/0,32/0,22	0,35/0,33/0,23
4 Girişimcilik Konusunda Eğitim Programlarında Ders Alan Öğrencilerin Toplam Öğrenci Sayısına Oranı(Fikri Mülkiyet Hakları, Girişimcilik ve İnovasyon)	Yüzde	0,060	0,061	0,065
5 ULUSEM Tarafından Ön Lisans ve Lisans Öğrencilerine Verilen Mesleki Ve Kişisel Eğitim Saati(Saat/Öğrenci)	Saat	-	6	15
Faaliyetler	Kaynak İhtiyacı			
	Bütçe	Bütçe Dışı	Toplam	
1 Ön lisans ve Lisans Eğitim	215.474.000	47.060.000	262.534.000	
2 Sürekli Eğitim ve Kariyer Merkezi Hizmetleri	0	0	0	
Genel Toplam	215.474.000	47.060.000	262.534.000	

PERFORMANS HEDEFİ TABLOSU

İdare Adı	38.15 - ULUDAĞ ÜNİVERSİTESİ
Amaç	3.NESİL ÜNİVERSİTENİN RUHUNA UYGUN KÜRESEL ÖLÇEKTE YARIŞAN, GİRİŞİMCİ VE YENİLİKÇİ BİREYLER YETİŞTİRMEK
Hedef	Eğitim ve Öğretimi Uluslararası Normlar Çerçevesinde Desteklemek
Performans Hedefi	Eğitim Öğretimin Uluslararasılaşmasını Sağlamak

Performans Göstergeleri		Ölçü Birimi	2015	2016	2017
1	Akredite ve Reakredite Olan Program /Bölüm Sayısı	Adet	15	13	17
2	Yabancı Öğrenci Sayısı	Adet	2.493	3.295	3.850
3	Yabancı Öğretim Elemanı Sayısı	Adet	26	26	30

Faaliyetler		Kaynak İhtiyacı		
		Bütçe	Bütçe Dışı	Toplam
1	Akreditasyon ve Reakreditasyon	370.000	0	370.000
Genel Toplam		370.000	0	370.000

PERFORMANS HEDEFİ TABLOSU

İdare Adı	38.15 - ULUDAĞ ÜNİVERSİTESİ
Amaç	3.NESİL ÜNİVERSİTENİN RUHUNA UYGUN KÜRESEL ÖLÇEKTE YARIŞAN, GİRİŞİMCİ VE YENİLİKÇİ BİREYLER YETİŞTİRMEK
Hedef	Eğitim ve Öğretimi Uluslararası Normlar Çerçevesinde Desteklemek
Performans Hedefi	Mesleki Eğitimi Artırmak

Performans Göstergeleri		Ölçü Birimi	2015	2016	2017
1	Yurtdışı ve Yurtiçi Kongre, Sempozyum, Seminer, Sanatsal/Sportif Vb. Etkinliklere Gönderilen Öğretim Elemanı Sayısı	Adet	1.490	1.363	1.538
2	Üniversitemiz Tarafından Yapılan Bilimsel, Sanatsal Ve Sportif Faaliyet Sayısı	Adet	400	607	650
3	Kariyer Merkezi Tarafından Düzenlenen Etkinlik Sayısının Toplam Etkinlik Sayısına Oranı	Adet	-	0,093	0,096

Faaliyetler		Kaynak İhtiyacı		
		Bütçe	Bütçe Dışı	Toplam
1	Yurtiçi ve Yurtdışı Mesleki Eğitim Faaliyeti	949.000	0	949.000
Genel Toplam		949.000	0	949.000

PERFORMANS HEDEFİ TABLOSU

İdare Adı	38.15 - ULUDAĞ ÜNİVERSİTESİ
Amaç	3.NESİL ÜNİVERSİTENİN RUHUNA UYGUN KÜRESEL ÖLÇEKTE YARIŞAN, GİRİŞİMCİ VE YENİLİKÇİ BİREYLER YETİŞTİRMEK
Hedef	Öğretme ve Öğrenme Ortamlarının Master Plan Çerçevesinde Fiziksel ve Teknolojik Altyapısını Dönem Sonunda %30 Arttırmak
Performans Hedefi	Eğitim - Öğretim Amaçlı Bina ve Tesislerin Kapasitesini Artırmak İçin Devam Eden /Planlanan İnşaatlarda %10 Fiziki Gerçekleşme Sağlamak

Performans Göstergeleri		Ölçü Birimi	2015	2016	2017
1	Öğrenci Başına Düşen Kapalı Metrekare Alanı	Metrekare	6	8,10	8,30

Faaliyetler		Kaynak İhtiyacı		
		Bütçe	Bütçe Dışı	Toplam
1	Derslik ve Merkezi Birimler Yapımı	25.743.000	7.500.000	33.243.000
Genel Toplam		25.743.000	7.500.000	33.243.000

PERFORMANS HEDEFİ TABLOSU

İdare Adı	38.15 - ULUDAĞ ÜNİVERSİTESİ
Amaç	3.NESİL ÜNİVERSİTENİN RUHUNA UYGUN KÜRESEL ÖLÇEKTE YARIŞAN, GİRİŞİMCİ VE YENİLİKÇİ BİREYLER YETİŞTİRMEK
Hedef	Öğretme ve Öğrenme Ortamlarının Master Plan Çerçevesinde Fiziksel ve Teknolojik Altyapısını Dönem Sonunda %30 Arttırmak

Performans Hedefi		Sınıf, Laboratuvar, Seminer ve Toplantı Salonu vb. Eğitim - Öğretim ve Alanlarının Fiziki ve Teknolojik Donanımını İyileştirmek			
Performans Göstergeleri		Ölçü Birimi	2015	2016	2017
1	Derslik ve Laboratuvarlarda Kullanılacak Teknolojik Araç ve Gereçlerin İyileştirilmesine Yönelik Harcamaların Toplam Bütçeye Oranı	TL	-	0,025	0,047

Faaliyetler		Kaynak İhtiyacı		
		Bütçe	Bütçe Dışı	Toplam
1	Öğretme ve Öğrenme Ortamlarının İyileştirilmesi İçin Derslik ve Laboratuvarların Teknolojik Donanımı	200.000	0	200.000
Genel Toplam		200.000	0	200.000

PERFORMANS HEDEFİ TABLOSU

İdare Adı	38.15 - ULUDAĞ ÜNİVERSİTESİ
Amaç	3.NESİL ÜNİVERSİTENİN RUHUNA UYGUN KÜRESEL ÖLÇEKTE YARIŞAN, GİRİŞİMCİ VE YENİLİKÇİ BİREYLER YETİŞTİRMEK
Hedef	Öğretme ve Öğrenme Ortamlarının Master Plan Çerçevesinde Fiziksel ve Teknolojik Altyapısını Dönem Sonunda %30 Arttırmak

Performans Hedefi		Araştırmada Kullanılan Bilgi Kaynaklarının Güncelliğini Sağlamak		
Performans Göstergeleri	Ölçü Birimi	2015	2016	2017
1 Basılı ve Elektronik Kitap Sayısı	Adet	361.504	395.770	396.617

Faaliyetler		Kaynak İhtiyacı		
		Bütçe	Bütçe Dışı	Toplam
1	Yayın sayısı	2.000.000	0	2.000.000
Genel Toplam		2.000.000	0	2.000.000

PERFORMANS HEDEFİ TABLOSU

İdare Adı	38.15 - ULUDAĞ ÜNİVERSİTESİ
Amaç	3.NESİL ÜNİVERSİTENİN RUHUNA UYGUN KÜRESEL ÖLÇEKTE YARIŞAN, GİRİŞİMCİ VE YENİLİKÇİ BİREYLER YETİŞTİRMEK
Hedef	Öğretme ve Öğrenme Ortamlarının Master Plan Çerçevesinde Fiziksel ve Teknolojik Altyapısını Dönem Sonunda %30 Arttırmak

Performans Hedefi		Üniversitenin Bilişim Sistemi ve Yazılımlarını İyileştirmek			
Performans Göstergeleri		Ölçü Birimi	2015	2016	2017
1	Eğitim ve Araştırma İle İlgili Lisanslı Yazılım Sayısı	Adet	-	17	18

Faaliyetler		Kaynak İhtiyacı		
		Bütçe	Bütçe Dışı	Toplam
1	Lisanslı Yazılım Alımı	1.061.000	0	1.061.000
Genel Toplam		1.061.000	0	1.061.000

PERFORMANS HEDEFİ TABLOSU

İdare Adı	38.15 - ULUDAĞ ÜNİVERSİTESİ
Amaç	ARAŞTIRMA GELİŞTİRME FAALİYETLERİNİ NİCELİK VE NİTELİK AÇISINDAN ARTIRARAK SONUÇLARI İLGİLİ SEKTÖRLERDE UYGULAMAYA AKTARMAK
Hedef	Bilimsel ve Teknolojik Gelişime Katkı Sağlayan İleri Düzeyde Araştırmalar Yapmak ve AR- GE Bilincini Artırmak
Performans Hedefi	AR-GE Bütçesini Her Yıl Ortalama % 10 Artırmak

Performans Göstergeleri		Ölçü Birimi	2015	2016	2017
1	Proje Yazma Kurslarına Katılımcı Sayısı	Adet	160	177	200
2	BAP Tarafından Desteklenen Projelerin Toplam Bütçesi	TL	10.300.000	10.509.374	11.560.000

Faaliyetler		Kaynak İhtiyacı		
		Bütçe	Bütçe Dışı	Toplam
1	AR-GE Faaliyeti	12.723.000	6.500.000	19.223.000
Genel Toplam		12.723.000	6.500.000	19.223.000

PERFORMANS HEDEFİ TABLOSU

İdare Adı	38.15 - ULUDAĞ ÜNİVERSİTESİ
Amaç	ARAŞTIRMA GELİŞTİRME FAALİYETLERİNİ NİCELİK VE NİTELİK AÇISINDAN ARTIRARAK SONUÇLARI İLGİLİ SEKTÖRLERDE UYGULAMAYA AKTARMAK
Hedef	Bilimsel ve Teknolojik Gelişime Katkı Sağlayan İleri Düzeyde Araştırmalar Yapmak ve AR- GE Bilincini Artırmak

Performans Hedefi		Dış Kaynaklardan Desteklenen Projelerin Bütçesini Yıl Sonunda % 20 Artırmak			
Performans Göstergeleri		Ölçü Birimi	2015	2016	2017
1	TÜBİTAK ve Diğer Kamu Kuruluşlarınca Tarafından Desteklenen Projelerin Toplam Bütçesi	TL	6.350.000	6.402.305	7.682.000
2	Diğer Kaynaklar Tarafından Desteklenen Toplam Bütçesi	TL	890.000	919.000	1.103.000

Faaliyetler		Kaynak İhtiyacı		
		Bütçe	Bütçe Dışı	Toplam
1	Dış Kaynaklı Projeler	0	3.900.000	3.900.000
Genel Toplam		0	3.900.000	3.900.000

PERFORMANS HEDEFİ TABLOSU

İdare Adı	38.15 - ULUDAĞ ÜNİVERSİTESİ
Amaç	ARAŞTIRMA GELİŞTİRME FAALİYETLERİNİ NİCELİK VE NİTELİK AÇISINDAN ARTIRARAK SONUÇLARI İLGİLİ SEKTÖRLERDE UYGULAMAYA AKTARMAK
Hedef	Uluslararası Alanlarda Yapılan Yayınların Nitelik ve Niceliğini Artırmak

Performans Hedefi		Uluslararası Yayın Sayılarını Arttırmak			
Performans Göstergeleri		Ölçü Birimi	2015	2016	2017
1	AHCI, SSCI, SCI, SCI-Exp. İndekslerindeki Yayın Sayısı	Adet	575	637	669
2	ULUAKBİM Tarafından Taranan Diğer İndekslerdeki Yayın Sayısı	Adet	-	438	450
3	Öğretim Üyesi Başına Düşen Yayın Sayısı	Adet	0,50	0,59	0,62
4	AHCI, SSCI, SCI, SCI-Exp. İndekslerindeki Yayın Başına Düşen Atıf Sayısı	Adet	0,80	0,89	0,91
5	Uluslararası Yayın Teşvik Desteği Sayısı	Adet	20	25	30

Faaliyetler		Kaynak İhtiyacı		
		Bütçe	Bütçe Dışı	Toplam
1	Yayın Teşvik	0	0	0
Genel Toplam		0	0	0

PERFORMANS HEDEFİ TABLOSU

İdare Adı	38.15 - ULUDAĞ ÜNİVERSİTESİ
------------------	-----------------------------

Amaç	ARAŞTIRMA GELİŞTİRME FAALİYETLERİNİ NİCELİK VE NİTELİK AÇISINDAN ARTIRARAK SONUÇLARI İLGİLİ SEKTÖRLERDE UYGULAMAYA AKTARMAK
Hedef	Araştırmalardan Elde Edilen Sonuçlardan Patent, Faydalı Model Ve Tescil Almak Ve Bunları Uygulamaya Aktarmak

Performans Hedefi		Fikri Mülkiyet Haklarına İlişkin Çıktıları Artırmak			
Performans Göstergeleri		Ölçü Birimi	2015	2016	2017
1	Patent, Faydalı Model Ve Tescil Ve Endüstriyel Tasarım Sayısı	Adet	25	27	34
2	Uygulamaya Aktarılarak Ticarileştirilen Patent, Faydalı Model, Tescil ve Endüstriyel Tasarım Sayısı	Adet	0	1	2
3	Uygulamaya Aktarılarak Ticarileştirilen Patent, Faydalı Model, Tescil ve Endüstriyel Tasarım Elde Edilen Gelir	TL	0	25.000	130.000

Faaliyetler		Kaynak İhtiyacı		
		Bütçe	Bütçe Dışı	Toplam
1	Patent, Faydalı Model, Tescil ve Endüstriyel Tasarım Alımı	0	0	0
Genel Toplam		0	0	0

PERFORMANS HEDEFİ TABLOSU

İdare Adı	38.15 - ULUDAĞ ÜNİVERSİTESİ
------------------	-----------------------------

Amaç	ARAŞTIRMA GELİŞTİRME FAALİYETLERİNİ NİCELİK VE NİTELİK AÇISINDAN ARTIRARAK SONUÇLARI İLGİLİ SEKTÖRLERDE UYGULAMAYA AKTARMAK
Hedef	Lisansüstü Araştırmaları Nitelik ve Nicelik Olarak İyileştirmek

Performans Hedefi		Tezlerden Üretilen Uluslararası Yayın Sayısını % 10 Artırmak			
Performans Göstergeleri		Ölçü Birimi	2015	2016	2017
1	Öğretim Üyesi Başına Düşen Tamamlanmış Yüksek Lisans ve Doktora Tez Sayısı	Adet	0,35	0,38	0,40
2	Uygulama ve Araştırma Merkezlerinde Lisansüstü Eğitim Yapan Öğrenci Sayısı	Adet	-	0	3
3	İlgili Sektör Tarafından Desteklenen Uygulamalı Tez Sayısı	Adet	16	19	26
4	Sektörde Çalışan Lisansüstü Öğrenci Sayısının Toplam Lisansüstü Öğrenci Sayısına Oranı	Adet	0,65	0,74	0,78

Faaliyetler		Kaynak İhtiyacı		
		Bütçe	Bütçe Dışı	Toplam
1	Lisansüstü Eğitim	24.682.000	10.000	24.692.000
Genel Toplam		24.682.000	10.000	24.692.000

PERFORMANS HEDEFİ TABLOSU

İdare Adı	38.15 - ULUDAĞ ÜNİVERSİTESİ
Amaç	ARAŞTIRMA GELİŞTİRME FAALİYETLERİNİ NİCELİK VE NİTELİK AÇISINDAN ARTIRARAK SONUÇLARI İLGİLİ SEKTÖRLERDE UYGULAMAYA AKTARMAK
Hedef	Araştırma Altyapısını Dönem Sonunda %30 Artırmak

Performans Hedefi		Uygulama ve Araştırma Merkezlerinin Faaliyetlerini Artırmak			
Performans Göstergeleri		Ölçü Birimi	2015	2016	2017
1	Araştırma Merkezlerinde Görev Yapan Öğretim Elamanı Sayısı	Adet	0	0	3
2	Araştırma Merkezlerinde Görev Yapan Yabancı Araştırmacı Sayısının Toplam Araştırmacı Sayısına Oranı	Yüzde	0	0	0,15
3	Araştırma Merkezlerinin Elde Ettikleri Gelir(Döner Sermaye)	TL	200.000.000	235.500.000	250.000.000

Faaliyetler		Kaynak İhtiyacı		
		Bütçe	Bütçe Dışı	Toplam
1	Uygulama ve Araştırma Merkezi	43.672.000	0	43.672.000
Genel Toplam		43.672.000	0	43.672.000

PERFORMANS HEDEFİ TABLOSU

İdare Adı	38.15 - ULUDAĞ ÜNİVERSİTESİ
Amaç	3. NESİL ÜNİVERSİTE ANLAYIŞINDA GİRİŞİMCİLİĞİ VE İNOVASYONU GELİŞTİRMEK
Hedef	Teknoloji Geliştirme Bölgesinin Kapasitesini Arttırmak

Performans Hedefi		ULUTEK'ten Yararlanma Oranını Arttırmak ve ULUTEK Bünyesinde Yürütülen Üniversite - Sanayi İşbirliğine Dayalı Proje Sayısını Arttırmak			
Performans Göstergeleri		Ölçü Birimi	2015	2016	2017
1	ULUTEK ' te Kurulacak Yeni Birimlerin Sayısı(Kuluçka Merkezi, Laboratuvarlar, Atölyeler vb)	Adet	0	0	1
2	ULUTEK' te Faaliyet Gösteren Üniversitemiz Öğrenci ve Öğretim Elamanlarını Kuracakları Kuluçka Şirket Sayısı	Adet	-	5	7
3	ULUTEK' te Faaliyet Gösteren Öğretim Elamanlarının ve Öğretim Elamanları ile Firmaların Birlikte Yürüttükleri ARGE ve Girişimcilik Projelerinin Sayısı	Adet	50	60	70
4	ULUTEK Melek Yatırımcı Grubunun Finansal Olarak Desteklediği Girişimci Öğrenci Sayısı	Adet	0	0	1

Faaliyetler		Kaynak İhtiyacı		
		Bütçe	Bütçe Dışı	Toplam
1	ULUTEK Bölgesi Kapasitesinin Artırılması	0	0	0
Genel Toplam		0	0	0

PERFORMANS HEDEFİ TABLOSU

İdare Adı	38.15 - ULUDAĞ ÜNİVERSİTESİ
Amaç	3. NESİL ÜNİVERSİTE ANLAYIŞINDA GİRİŞİMCİLİĞİ VE İNOVASYONU GELİŞTİRMEK
Hedef	Paydaşları Girişimciliğe ve İnovasyona Özendirmek ve Desteklemek

Performans Hedefi		Uludağ Üniversitesinin Girişimciliğe ve İnovasyona Yönelik Farkındalığını Arttırmak			
Performans Göstergeleri		Ölçü Birimi	2015	2016	2017
1	İç Paydaşların Üniversite Sektör İşbirliği Çerçevesinde Yürütülen Girişimcilik Sertifika Programlarına Katılım Sayısı	Adet	-	50	60
2	Dış Paydaşların Üniversite Sektör İşbirliği Çerçevesinde Yürütülen Girişimcilik Sertifika Programlarına Katılım Sayısı	Adet	280	450	503
3	Üniversitemizce Düzenlenen Girişimcilik ve İnovasyon İle İlgili Yarışmalara Katılım Sayısı	Adet	-	12	15
4	Girişimcilik Konusunda Faaliyet Gösteren Topluluklara Üye Aktif Öğrenci Sayısı	Adet	450	500	600
5	BAP Tarafından Girişimcilik ve/veya İnovasyon Konusunda Desteklenen Projelerin Sayısı	Adet	0	0	1

Faaliyetler		Kaynak İhtiyacı		
		Bütçe	Bütçe Dışı	Toplam
1	Girişimciliği Destekleme	0	0	0
Genel Toplam		0	0	0

PERFORMANS HEDEFİ TABLOSU

İdare Adı	38.15 - ULUDAĞ ÜNİVERSİTESİ
Amaç	SAĞLIK HİZMETLERİNİN İYİLEŞTİRİLMESİ İÇİN HİZMET KALİTESİNİ VE ÇEŞİTLİLİĞİNİ ARTIRMAK
Hedef	Sağlık Hizmetlerinin Fiziki Alanlarını ve Sağlık Teknoloji Altyapısını İyileştirmek

Performans Hedefi		SUAM'da Bulunan Hizmet Alanlarını ve Teknolojik Altyapısını İyileştirmek			
Performans Göstergeleri		Ölçü Birimi	2015	2016	2017
1	Sağlık Alanları Fiziki Tamamlanma Oranı	Yüzde	0	0,10	0,20
2	Hastane Büyük Onarım Tamamlanma Oranı	Yüzde	0,15	0,20	0,35
3	Biyomedikal Cihazlarının Yenilenme Oranı	Yüzde	0	0	0,20

Faaliyetler		Kaynak İhtiyacı		
		Bütçe	Bütçe Dışı	Toplam
1	Yeni Sağlık Hizmet Binaları Yapımı ve Onarımı	33.177.000	242.000.000	275.177.000
2	Biyomedikal Cihaz Alımı	5.000.000	0	5.000.000
Genel Toplam		38.177.000	242.000.000	280.177.000

PERFORMANS HEDEFİ TABLOSU

İdare Adı	38.15 - ULUDAĞ ÜNİVERSİTESİ
Amaç	SAĞLIK HİZMETLERİNİN İYİLEŞTİRİLMESİ İÇİN HİZMET KALİTESİNİ VE ÇEŞİTLİLİĞİNİ ARTIRMAK
Hedef	Sağlık Hizmetleri Kalite Düzeyini Artırmak

Performans Hedefi		Sunulan Güvenli Sağlık Hizmetlerini Artırmak			
Performans Göstergeleri		Ölçü Birimi	2015	2016	2017
1	Poliklinik Hasta Memnuniyet Puanı	Yüzde	0,70	0,72	0,73
2	Yatan Hasta Memnuniyet Puanı	Yüzde	0,71	0,73	0,75

Faaliyetler		Kaynak İhtiyacı		
		Bütçe	Bütçe Dışı	Toplam
1	Hasta Memnuniyet Oranı	1.580.000	0	1.580.000
Genel Toplam		1.580.000	0	1.580.000

PERFORMANS HEDEFİ TABLOSU

İdare Adı	38.15 - ULUDAĞ ÜNİVERSİTESİ
Amaç	SAĞLIK HİZMETLERİNİN İYİLEŞTİRİLMESİ İÇİN HİZMET KALİTESİNİ VE ÇEŞİTLİLİĞİNİ ARTIRMAK
Hedef	Hayvan Hastanesi Hizmetlerini Artırmak

Performans Hedefi		Hayvan Hastanesi Hizmetlerini Yıl Sonunda % 20 Artırmak			
Performans Göstergeleri		Ölçü Birimi	2015	2016	2017
1	Sokak Hayvanları, Kimsesiz Hayvanlar ve Gezici Kliniklerle Hizmet Verilen Hayvan Sayısı	Adet	350	375	850
2	Hayvan Sahiplerinin Memnuniyet Puanı	Yüzde	0,88	0,88	0,90

Faaliyetler		Kaynak İhtiyacı		
		Bütçe	Bütçe Dışı	Toplam
1	Hayvan Hastanesi	6.084.000	0	6.084.000
Genel Toplam		6.084.000	0	6.084.000

PERFORMANS HEDEFİ TABLOSU

İdare Adı	38.15 - ULUDAĞ ÜNİVERSİTESİ
Amaç	YÜKSEKÖĞRETİMİ DAHA YAYGIN VE ERİŞEBİLİR HALE GETİRMEK
Hedef	Uzaktan Eğitim ile Açık öğretimin Alt Yapısını Oluşturmak

Performans Hedefi		Uzaktan Eğitimin Alt Yapısını %15 Oluşturmak			
Performans Göstergeleri		Ölçü Birimi	2015	2016	2017
1	Teknolojik Altyapının Tamamlanma Oranı(Kamera, Stüdyo vb.)	Yüzde	0	0,80	1
2	Uzaktan Öğretim ve/veya Açık Öğretim Fakültesinin Fiziksel Altyapısının Tamamlanma Oranı	Yüzde	0	0	0,10
3	Uzaktan Öğretim ve/veya Açık Öğretim Fakültesinde Ders Veren Öğretim Elemanı Sayısı	Adet	0	0	12

Faaliyetler		Kaynak İhtiyacı		
		Bütçe	Bütçe Dışı	Toplam
1	Uzaktan Eğitim ve Açık Öğretim	3.000	0	3.000
Genel Toplam		3.000	0	3.000

PERFORMANS HEDEFİ TABLOSU

İdare Adı	38.15 - ULUDAĞ ÜNİVERSİTESİ
Amaç	YÜKSEKÖĞRETİMİ DAHA YAYGIN VE ERİŞEBİLİR HALE GETİRMEK
Hedef	Uzaktan Eğitim Programlarını Oluşturmak ve Dönem Sonunda Program Sayısını %75 Artırmak

Performans Hedefi		Uzaktan Eğitim Programlarını Oluşturmak		
Performans Göstergeleri	Ölçü Birimi	2015	2016	2017
1 Uzaktan Eğitim Program Sayısı	Adet	0	0	4
2 Uzaktan Eğitim Alan Öğrenci Sayısı	Adet	0	0	150

Faaliyetler		Kaynak İhtiyacı		
		Bütçe	Bütçe Dışı	Toplam
1 Uzaktan Eğitim		0	0	0
Genel Toplam		0	0	0

PERFORMANS HEDEFİ TABLOSU

İdare Adı	38.15 - ULUDAĞ ÜNİVERSİTESİ
Amaç	KURUMSAL AMAÇ VE HEDEFLERİN GERÇEKLEŞTİRİLMESİNE YÖNELİK KURUM KÜLTÜRÜNÜ GELİŞTİRMEK
Hedef	Personelin Kuruma Bağlılığını Artırmak

Performans Hedefi		Akademik ve İdari Yönetim Sistemlerini İyileştirmek			
Performans Göstergeleri		Ölçü Birimi	2015	2016	2017
1	Akademik Personelin Kuruma Bağlılık Puanı	Yüzde	0	62	63
2	İdari Personelin Kuruma Bağlılık Puanı	Yüzde	0	59	60
3	ULUSEM Tarafından Personele Verilen Sertifika Program Sayısı	Adet	0	1	5

Faaliyetler		Kaynak İhtiyacı		
		Bütçe	Bütçe Dışı	Toplam
1	Büro Donanım	1.644.000	0	1.644.000
2	Üst Yönetim ve Destek Hizmeti	36.997.000	2.630.000	39.627.000
Genel Toplam		38.641.000	2.630.000	41.271.000

PERFORMANS HEDEFİ TABLOSU

İdare Adı	38.15 - ULUDAĞ ÜNİVERSİTESİ
Amaç	KURUMSAL AMAÇ VE HEDEFLERİN GERÇEKLEŞTİRİLMESİNE YÖNELİK KURUM KÜLTÜRÜNÜ GELİŞTİRMEK
Hedef	Öğrenci ve Çalışanlara Yönelik Sosyal, Kültürel ve Sportif Alanları ve Hizmet Kalitesini Artırmak

Performans Hedefi		Sosyal Yaşama Alanını Artırmak			
Performans Göstergeleri		Ölçü Birimi	2015	2016	2017
1	Sosyal Yaşam Alanı Tamamlanma Oranı	Yüzde	0,00	0	0,20

Faaliyetler		Kaynak İhtiyacı		
		Bütçe	Bütçe Dışı	Toplam
1	Kampüs Yaşam Alanı	120.000	0	120.000
Genel Toplam		120.000	0	120.000

PERFORMANS HEDEFİ TABLOSU

İdare Adı	38.15 - ULUDAĞ ÜNİVERSİTESİ
Amaç	KURUMSAL AMAÇ VE HEDEFLERİN GERÇEKLEŞTİRİLMESİNE YÖNELİK KURUM KÜLTÜRÜNÜ GELİŞTİRMEK
Hedef	Öğrenci ve Çalışanlara Yönelik Sosyal, Kültürel ve Sportif Alanları ve Hizmet Kalitesini Artırmak

Performans Hedefi		Çalışanlara Sunulan Sosyal Olanakların Niteliklerini Artırmak			
Performans Göstergeleri		Ölçü Birimi	2015	2016	2017
1	Personelin Yemekhane Hizmetlerinin Yeterliliğine İlişkin Memnuniyet Oranı	Yüzde	0	63	64
2	Personelin Sportif ve Kültürel Hizmetlere Yönelik Memnuniyet Oranı	Yüzde	0	46	50

Faaliyetler		Kaynak İhtiyacı		
		Bütçe	Bütçe Dışı	Toplam
1	Çalışanlara Yönelik Kültür, Spor ve Sağlık Hizmetleri	612.000	0	612.000
Genel Toplam		612.000	0	612.000

PERFORMANS HEDEFİ TABLOSU

İdare Adı	38.15 - ULUDAĞ ÜNİVERSİTESİ
Amaç	KURUMSAL AMAÇ VE HEDEFLERİN GERÇEKLEŞTİRİLMESİNE YÖNELİK KURUM KÜLTÜRÜNÜ GELİŞTİRMEK
Hedef	Öğrenci ve Çalışanlara Yönelik Sosyal, Kültürel ve Sportif Alanları ve Hizmet Kalitesini Artırmak

Performans Hedefi		Öğrencilere Sunulan Sosyal Olanakların Niteliklerini Artırmak			
Performans Göstergeleri		Ölçü Birimi	2015	2016	2017
1	Öğrencilerin Yemekhane Hizmetlerinin Yeterliliğine İlişkin Memnuniyet Oranı	Yüzde	0	65	70
2	Öğrencilerin Sportif ve Kültürel Hizmetlere Yönelik Memnuniyet Oranı	Yüzde	0	60	61
3	Öğrenci Toplulukları Tarafından Düzenlenen Faaliyet Sayısı	Adet	520	939	940

Faaliyetler		Kaynak İhtiyacı		
		Bütçe	Bütçe Dışı	Toplam
1	Öğrencilere Yönelik Kültür, Spor ve Sağlık Hizmetleri	8.621.000	0	8.621.000
Genel Toplam		8.621.000	0	8.621.000

PERFORMANS HEDEFİ TABLOSU

İdare Adı	38.15 - ULUDAĞ ÜNİVERSİTESİ
Amaç	KURUMSAL AMAÇ VE HEDEFLERİN GERÇEKLEŞTİRİLMESİNE YÖNELİK KURUM KÜLTÜRÜNÜ GELİŞTİRMEK
Hedef	Paydaşlarla İlişkileri Geliştirmek

Performans Hedefi		Paydaşlarla İletişimi Yıl Sonunda %20 Artırmak		
Performans Göstergeleri	Ölçü Birimi	2015	2016	2017
1 Mezun Derneklerine Üye Sayısı	Adet	2.800	2.680	3.060
2 Protokol Sayısı(Üniversiteler, STK, Mülki ve Yerel Yönetimler)	Adet	15	25	28
3 Dış Paydaşların Üniversitenin Kurumsal İmajına Yönelik Verdiği Puan	Yüzde	0	72	72

Faaliyetler		Kaynak İhtiyacı		
		Bütçe	Bütçe Dışı	Toplam
1	Mezunlarla İlişkileri Güçlendirme	2.000	0	2.000
Genel Toplam		2.000	0	2.000

PERFORMANS HEDEFİ TABLOSU

İdare Adı	38.15 - ULUDAĞ ÜNİVERSİTESİ
Amaç	KURUMSAL AMAÇ VE HEDEFLERİN GERÇEKLEŞTİRİLMESİNE YÖNELİK KURUM KÜLTÜRÜNÜ GELİŞTİRMEK
Hedef	Dönem Sonunda İş Güvenliği Bilincini ve Altyapısını Geliştirmek

Performans Hedefi		İş Güvenliği Bilincini Artırmak			
Performans Göstergeleri		Ölçü Birimi	2015	2016	2017
1	İş Sağlığı ve Güvenliği Konusunda Verilen Eğitim Saatinin Toplam Eğitim Saatine Oranı	Saat	0,00	0,10	0,13

Faaliyetler		Kaynak İhtiyacı		
		Bütçe	Bütçe Dışı	Toplam
1	İş Güvenliği Eğitimi	0	0	0
Genel Toplam		0	0	0

3. FAALİYET MALİYETLERİ TABLOSU

FAALİYET MALİYETLERİ TABLOSU		
Performans Hedefi		1 - Eğitim ve Öğretimin Niteliğini %10 Artırmak
Faaliyet Adı		Ön lisans ve Lisans Eğitim
Sorumlu Harcama Birimi veya Birimleri		38.15.02.30 - Tıp Fakültesi, 38.15.02.39 - Veteriner Fakültesi, 38.15.03.00 - Sağlık Hizmetleri Meslek Yüksekokulu, 38.15.03.06 - Mennan Pasinli Meslek Yüksekokulu, 38.15.04.32 - Fen-Edebiyat Fakültesi, 38.15.04.42 - Mimarlık Fakültesi, 38.15.04.43 - Mühendislik Fakültesi, 38.15.04.47 - Ziraat Fakültesi, 38.15.05.00 - Teknik Bilimler Meslek Yüksekokulu, 38.15.05.02 - Yenişehir İbrahim Orhan Meslek Yüksekokulu, 38.15.05.03 - Orhangazi Meslek Yüksekokulu, 38.15.05.04 - Gemlik Asım Kocabıyık Meslek Yüksekokulu, 38.15.05.05 - Orhaneli Meslek Yüksekokulu, 38.15.05.06 - Keles Meslek Yüksekokulu, 38.15.05.07 - Harmancık Meslek Yüksekokulu, 38.15.05.08 - Büyükorhan Meslek Yüksekokulu, 38.15.06.31 - Eğitim Fakültesi, 38.15.06.39 - Hukuk Fakültesi, 38.15.06.41 - İnegöl İşletme Fakültesi, 38.15.06.43 - İktisadi Ve İdari Bilimler Fakültesi, 38.15.06.47 - Güzeli Sanatlar Fakültesi, 38.15.06.54 - İlahiyat Fakültesi, 38.15.06.65 - Spor Bilimleri Fakültesi, 38.15.06.77 - Devlet Konservatuvarı, 38.15.06.83 - Yabancı Diller Yüksekokulu, 38.15.07.00 - Karacabey Meslek Yüksekokulu, 38.15.07.01 - Mustafa Kemalpaşa Meslek Yüksekokulu, 38.15.07.02 - İznik Meslek Yüksekokulu, 38.15.07.03 - İnegöl Meslek Yüksekokulu, 38.15.07.05 - Sosyal Bilimler Meslek Yüksekokulu, 38.15.07.29 - İlahiyat Meslek Yüksekokulu, 38.15.07.89 - Diğer Bölümler, 38.15.02.41 - Sağlık Bilimleri Fakültesi
Ekonomik Kod		Ödenek
01	Personel Giderleri	183.033.000,00
02	SGK Devlet Primi Giderleri	30.310.000,00
03	Mal ve Hizmet Alım Giderleri	2.131.000,00
04	Faiz Giderleri	0,00
05	Cari Transferler	0,00
06	Sermaye Giderleri	0,00
07	Sermaye Transferleri	0,00
08	Borç verme	0,00
Toplam Bütçe Kaynak İhtiyacı		215.474.000,00
Bütçe Dışı Kaynak	Döner Sermaye	47.060.000,00
	Diğer Yurt İçi	0,00
	Yurt Dışı	0,00
Toplam Bütçe Dışı Kaynak İhtiyacı		47.060.000,00
Toplam Kaynak İhtiyacı		262.534.000,00



FAALİYET MALİYETLERİ TABLOSU		
Performans Hedefi		1 - Eğitim ve Öğretimin Niteliğini %10 Artırmak
Faaliyet Adı		Sürekli Eğitim ve Kariyer Merkezi Hizmetleri
Sorumlu Harcama Birimi veya Birimleri		38.15.09.01 - Özel Kalem (Rektörlük)
Ekonomik Kod		Ödenek
01	Personel Giderleri	0,00
02	SGK Devlet Primi Giderleri	0,00
03	Mal ve Hizmet Alım Giderleri	0,00
04	Faiz Giderleri	0,00
05	Cari Transferler	0,00
06	Sermaye Giderleri	0,00
07	Sermaye Transferleri	0,00
08	Borç verme	0,00
Toplam Bütçe Kaynak İhtiyacı		0,00
Bütçe Dışı Kaynak	Döner Sermaye	0,00
	Diğer Yurt İçi	0,00
	Yurt Dışı	0,00
Toplam Bütçe Dışı Kaynak İhtiyacı		0,00
Toplam Kaynak İhtiyacı		0,00

FAALİYET MALİYETLERİ TABLOSU		
Performans Hedefi		2 -Eğitim Öğretimin Uluslararasılaşmasını Sağlamak
Faaliyet Adı		Akreditasyon ve Reakreditasyon
Sorumlu Harcama Birimi veya Birimleri		38.15.02.30 - Tıp Fakültesi, 38.15.02.39 - Veteriner Fakültesi, 38.15.03.00 - Sağlık Hizmetleri Meslek Yüksekokulu, 38.15.03.06 - Mennan Pasinli Meslek Yüksekokulu, 38.15.04.32 - Fen-Edebiyat Fakültesi, 38.15.04.42 - Mimarlık Fakültesi , 38.15.04.43 - Mühendislik Fakültesi , 38.15.04.47 - Ziraat Fakültesi, 38.15.05.00 - Teknik Bilimler Meslek Yüksekokulu, 38.15.05.04 - Gemlik Asım Kocabıyık Meslek Yüksekokulu, 38.15.05.08 - Büyükorhan Meslek Yüksekokulu, 38.15.06.31 - Eğitim Fakültesi, 38.15.06.39 - Hukuk Fakültesi, 38.15.06.41 - İnegöl İşletme Fakültesi, 38.15.06.43 - İktisadi Ve İdari Bilimler Fakültesi, 38.15.06.47 - Güzel Sanatlar Fakültesi, 38.15.06.54 - İlahiyat Fakültesi, 38.15.06.65 - Spor Bilimleri Fakültesi , 38.15.02.41 - Sağlık Bilimleri Fakültesi
Ekonomik Kod		Ödenek
01	Personel Giderleri	250.000,00
02	SGK Devlet Primi Giderleri	50.000,00
03	Mal ve Hizmet Alım Giderleri	70.000,00
04	Faiz Giderleri	0,00
05	Cari Transferler	0,00
06	Sermaye Giderleri	0,00
07	Sermaye Transferleri	0,00
08	Borç verme	0,00
Toplam Bütçe Kaynak İhtiyacı		370.000,00
Bütçe Dışı Kaynak	Döner Sermaye	0,00
	Diğer Yurt İçi	0,00
	Yurt Dışı	0,00
Toplam Bütçe Dışı Kaynak İhtiyacı		0,00
Toplam Kaynak İhtiyacı		370.000,00



FAALİYET MALİYETLERİ TABLOSU		
Performans Hedefi		3 - Mesleki Eğitimi Artırmak
Faaliyet Adı		Yurtiçi ve Yurtdışı Mesleki Eğitim Faaliyeti
Sorumlu Harcama Birimi veya Birimleri		38.15.02.00 - Sağlık Bilimleri Enstitüsü, 38.15.02.30 - Tıp Fakültesi, 38.15.02.39 - Veteriner Fakültesi, 38.15.02.76 - Sağlık Yüksekokulu, 38.15.03.00 - Sağlık Hizmetleri Meslek Yüksekokulu, 38.15.03.06 - Mennan Pasinli Meslek Yüksekokulu, 38.15.04.00 - Fen Bilimleri Enstitüsü, 38.15.04.32 - Fen-Edebiyat Fakültesi, 38.15.04.42 - Mimarlık Fakültesi, 38.15.04.43 - Mühendislik Fakültesi, 38.15.04.47 - Ziraat Fakültesi, 38.15.05.00 - Teknik Bilimler Meslek Yüksekokulu, 38.15.05.02 - Yenişehir İbrahim Orhan Meslek Yüksekokulu, 38.15.05.03 - Orhangazi Meslek Yüksekokulu, 38.15.05.04 - Gemlik Asım Kocabıyık Meslek Yüksekokulu, 38.15.05.05 - Orhaneli Meslek Yüksekokulu, 38.15.05.06 - Keles Meslek Yüksekokulu, 38.15.05.07 - Harmancık Meslek Yüksekokulu, 38.15.05.08 - Büyükorhan Meslek Yüksekokulu, 38.15.06.04 - Sosyal Bilimler Enstitüsü, 38.15.06.05 - Eğitim Bilimleri Enstitüsü, 38.15.06.31 - Eğitim Fakültesi, 38.15.06.39 - Hukuk Fakültesi, 38.15.06.41 - İnegöl İşletme Fakültesi, 38.15.06.43 - İktisadi Ve İdari Bilimler Fakültesi, 38.15.06.47 - Güzel Sanatlar Fakültesi, 38.15.06.54 - İlahiyat Fakültesi, 38.15.06.65 - Spor Bilimleri Fakültesi, 38.15.06.77 - Devlet Konservatuvarı, 38.15.06.83 - Yabancı Diller Yüksekokulu, 38.15.07.00 - Karacabey Meslek Yüksekokulu, 38.15.07.01 - Mustafa Kemalpaşa Meslek Yüksekokulu, 38.15.07.02 - İznik Meslek Yüksekokulu, 38.15.07.03 - İnegöl Meslek Yüksekokulu, 38.15.07.05 - Sosyal Bilimler Meslek Yüksekokulu, 38.15.07.89 - Diğer Bölümler, 38.15.02.41 - Sağlık Bilimleri Fakültesi
Ekonomik Kod		Ödenek
01	Personel Giderleri	55.000,00
02	SGK Devlet Primi Giderleri	10.000,00
03	Mal ve Hizmet Alım Giderleri	884.000,00
04	Faiz Giderleri	0,00
05	Cari Transferler	0,00
06	Sermaye Giderleri	0,00
07	Sermaye Transferleri	0,00
08	Borç verme	0,00
Toplam Bütçe Kaynak İhtiyacı		949.000,00
Bütçe Dışı Kaynak	Döner Sermaye	0,00
	Diğer Yurt İçi	0,00
	Yurt Dışı	0,00
Toplam Bütçe Dışı Kaynak İhtiyacı		0,00
Toplam Kaynak İhtiyacı		949.000,00

FAALİYET MALİYETLERİ TABLOSU		
Performans Hedefi		4 - Eğitim - Öğretim Amaçlı Bina ve Tesislerin Kapasitesini Artırmak İçin Devam Eden /Planlanan İnşaatlarda %10 Fiziki Gerçekleşme Sağlamak
Faaliyet Adı		Derslik ve Merkezi Birimler Yapımı
Sorumlu Harcama Birimi veya Birimleri		38.15.09.09 - Yapı İşleri Ve Teknik Daire Başkanlığı
Ekonomik Kod		Ödenek
01	Personel Giderleri	2.445.000,00
02	SGK Devlet Primi Giderleri	289.000,00
03	Mal ve Hizmet Alım Giderleri	9.000,00
04	Faiz Giderleri	0,00
05	Cari Transferler	0,00
06	Sermaye Giderleri	23.000.000,00
07	Sermaye Transferleri	0,00
08	Borç verme	0,00
Toplam Bütçe Kaynak İhtiyacı		25.743.000,00
Bütçe Dışı Kaynak	Döner Sermaye	0,00
	Diğer Yurt İçi	7.500.000,00
	Yurt Dışı	0,00
Toplam Bütçe Dışı Kaynak İhtiyacı		7.500.000,00
Toplam Kaynak İhtiyacı		33.243.000,00

FAALİYET MALİYETLERİ TABLOSU		
Performans Hedefi		5 - Sınıf, Laboratuvar, Seminer ve Toplantı Salonu vb. Eğitim - Öğretim ve Alanlarının Fiziki ve Teknolojik Donanımını İyileştirmek
Faaliyet Adı		Öğretme ve Öğrenme Ortamlarının İyileştirilmesi İçin Derslik ve Laboratuvarların Teknolojik Donanımı
Sorumlu Harcama Birimi veya Birimleri		38.15.02.30 - Tıp Fakültesi, 38.15.02.39 - Veteriner Fakültesi, 38.15.02.76 - Sağlık Yüksekokulu, 38.15.03.00 - Sağlık Hizmetleri Meslek Yüksekokulu, 38.15.03.06 - Mennan Pasinli Meslek Yüksekokulu, 38.15.04.32 - Fen-Edebiyat Fakültesi, 38.15.04.42 - Mimarlık Fakültesi , 38.15.04.43 - Mühendislik Fakültesi , 38.15.04.47 - Ziraat Fakültesi, 38.15.05.00 - Teknik Bilimler Meslek Yüksekokulu, 38.15.05.02 - Yenişehir İbrahim Orhan Meslek Yüksekokulu, 38.15.05.03 - Orhangazi Meslek Yüksekokulu, 38.15.05.04 - Gemlik Asım Kocabıyık Meslek Yüksekokulu, 38.15.05.05 - Orhaneli Meslek Yüksekokulu, 38.15.05.06 - Keles Meslek Yüksekokulu, 38.15.05.07 - Harmanlık Meslek Yüksekokulu, 38.15.05.08 - Büyükorhan Meslek Yüksekokulu, 38.15.06.31 - Eğitim Fakültesi, 38.15.06.39 - Hukuk Fakültesi, 38.15.06.41 - İnegöl İşletme Fakültesi, 38.15.06.43 - İktisadi Ve İdari Bilimler Fakültesi, 38.15.06.47 - Güzel Sanatlar Fakültesi, 38.15.06.54 - İlahiyat Fakültesi, 38.15.06.65 - Spor Bilimleri Fakültesi , 38.15.06.77 - Devlet Konservatuvarı, 38.15.06.83 - Yabancı Diller Yüksekokulu, 38.15.07.00 - Karacabey Meslek Yüksekokulu, 38.15.07.01 - Mustafa Kemalpaşa Meslek Yüksekokulu, 38.15.07.02 - İznik Meslek Yüksekokulu, 38.15.07.03 - İnegöl Meslek Yüksekokulu, 38.15.07.05 - Sosyal Bilimler Meslek Yüksekokulu, 38.15.07.89 - Diğer Bölümler, 38.15.02.41 - Sağlık Bilimleri Fakültesi
Ekonomik Kod		Ödenek
01	Personel Giderleri	0,00
02	SGK Devlet Primi Giderleri	0,00
03	Mal ve Hizmet Alım Giderleri	200.000,00
04	Faiz Giderleri	0,00
05	Cari Transferler	0,00
06	Sermaye Giderleri	0,00
07	Sermaye Transferleri	0,00
08	Borç verme	0,00
Toplam Bütçe Kaynak İhtiyacı		200.000,00
Bütçe Dışı Kaynak	Döner Sermaye	0,00
	Diğer Yurt İçi	0,00
	Yurt Dışı	0,00
Toplam Bütçe Dışı Kaynak İhtiyacı		0,00
Toplam Kaynak İhtiyacı		200.000,00



FAALİYET MALİYETLERİ TABLOSU		
Performans Hedefi		6 - Araştırmada Kullanılan Bilgi Kaynaklarının Güncelliğini Sağlamak
Faaliyet Adı		Yayın sayısı
Sorumlu Harcama Birimi veya Birimleri		38.15.09.06 - Kütüphane Ve Dokümantasyon Daire Başkanlığı
Ekonomik Kod		Ödenek
01	Personel Giderleri	0,00
02	SGK Devlet Primi Giderleri	0,00
03	Mal ve Hizmet Alım Giderleri	0,00
04	Faiz Giderleri	0,00
05	Cari Transferler	0,00
06	Sermaye Giderleri	2.000.000,00
07	Sermaye Transferleri	0,00
08	Borç verme	0,00
Toplam Bütçe Kaynak İhtiyacı		2.000.000,00
Bütçe Dışı Kaynak	Döner Sermaye	0,00
	Diğer Yurt İçi	0,00
	Yurt Dışı	0,00
Toplam Bütçe Dışı Kaynak İhtiyacı		0,00
Toplam Kaynak İhtiyacı		2.000.000,00



FAALİYET MALİYETLERİ TABLOSU		
Performans Hedefi		7 - Üniversitenin Bilişim Sistemi ve Yazılımlarını İyileştirmek
Faaliyet Adı		Lisanslı Yazılım Alımı
Sorumlu Harcama Birimi veya Birimleri		38.15.09.08 - Bilgi İşlem Daire Başkanlığı
Ekonomik Kod		Ödenek
01	Personel Giderleri	510.000,00
02	SGK Devlet Primi Giderleri	66.000,00
03	Mal ve Hizmet Alım Giderleri	85.000,00
04	Faiz Giderleri	0,00
05	Cari Transferler	0,00
06	Sermaye Giderleri	400.000,00
07	Sermaye Transferleri	0,00
08	Borç verme	0,00
Toplam Bütçe Kaynak İhtiyacı		1.061.000,00
Bütçe Dışı Kaynak	Döner Sermaye	0,00
	Diğer Yurt İçi	0,00
	Yurt Dışı	0,00
Toplam Bütçe Dışı Kaynak İhtiyacı		0,00
Toplam Kaynak İhtiyacı		1.061.000,00

FAALİYET MALİYETLERİ TABLOSU		
Performans Hedefi		8 - AR-GE Bütçesini Her Yıl Ortalama % 10 Artırmak
Faaliyet Adı		AR-GE Faaliyeti
Sorumlu Harcama Birimi veya Birimleri		38.15.09.01 - Özel Kalem (Rektörlük)
Ekonomik Kod		Ödenek
01	Personel Giderleri	0,00
02	SGK Devlet Primi Giderleri	0,00
03	Mal ve Hizmet Alım Giderleri	4.391.000,00
04	Faiz Giderleri	0,00
05	Cari Transferler	0,00
06	Sermaye Giderleri	8.332.000,00
07	Sermaye Transferleri	0,00
08	Borç verme	0,00
Toplam Bütçe Kaynak İhtiyacı		12.723.000,00
Bütçe Dışı Kaynak	Döner Sermaye	0,00
	Diğer Yurt İçi	6.500.000,00
	Yurt Dışı	0,00
Toplam Bütçe Dışı Kaynak İhtiyacı		6.500.000,00
Toplam Kaynak İhtiyacı		19.223.000,00



FAALİYET MALİYETLERİ TABLOSU		
Performans Hedefi		9 - Dış Kaynaklardan Desteklenen Projelerin Bütçesini Yıl Sonunda % 20 Artırmak
Faaliyet Adı		Dış Kaynaklı Projeler
Sorumlu Harcama Birimi veya Birimleri		38.15.09.01 - Özel Kalem (Rektörlük)
Ekonomik Kod		Ödenek
01	Personel Giderleri	0,00
02	SGK Devlet Primi Giderleri	0,00
03	Mal ve Hizmet Alım Giderleri	0,00
04	Faiz Giderleri	0,00
05	Cari Transferler	0,00
06	Sermaye Giderleri	0,00
07	Sermaye Transferleri	0,00
08	Borç verme	0,00
Toplam Bütçe Kaynak İhtiyacı		0,00
Bütçe Dışı Kaynak	Döner Sermaye	0,00
	Diğer Yurt İçi	0,00
	Yurt Dışı	3.900.000,00
Toplam Bütçe Dışı Kaynak İhtiyacı		3.900.000,00
Toplam Kaynak İhtiyacı		3.900.000,00



FAALİYET MALİYETLERİ TABLOSU		
Performans Hedefi		10 - Uluslararası Yayın Sayılarını Arttırmak
Faaliyet Adı		Yayın Teşvik
Sorumlu Harcama Birimi veya Birimleri		38.15.09.01 - Özel Kalem (Rektörlük)
Ekonomik Kod		Ödenek
01	Personel Giderleri	0,00
02	SGK Devlet Primi Giderleri	0,00
03	Mal ve Hizmet Alım Giderleri	0,00
04	Faiz Giderleri	0,00
05	Cari Transferler	0,00
06	Sermaye Giderleri	0,00
07	Sermaye Transferleri	0,00
08	Borç verme	0,00
Toplam Bütçe Kaynak İhtiyacı		0,00
Bütçe Dışı Kaynak	Döner Sermaye	0,00
	Diğer Yurt İçi	0,00
	Yurt Dışı	0,00
Toplam Bütçe Dışı Kaynak İhtiyacı		0,00
Toplam Kaynak İhtiyacı		0,00

FAALİYET MALİYETLERİ TABLOSU		
Performans Hedefi		11 - Fikri Mülkiyet Haklarına İlişkin Çıktıları Artırmak
Faaliyet Adı		Patent, Faydalı Model, Tescil ve Endüstriyel Tasarım Alımı
Sorumlu Harcama Birimi veya Birimleri		38.15.09.01 - Özel Kalem (Rektörlük)
Ekonomik Kod		Ödenek
01	Personel Giderleri	0,00
02	SGK Devlet Primi Giderleri	0,00
03	Mal ve Hizmet Alım Giderleri	0,00
04	Faiz Giderleri	0,00
05	Cari Transferler	0,00
06	Sermaye Giderleri	0,00
07	Sermaye Transferleri	0,00
08	Borç verme	0,00
Toplam Bütçe Kaynak İhtiyacı		0,00
Bütçe Dışı Kaynak	Döner Sermaye	0,00
	Diğer Yurt İçi	0,00
	Yurt Dışı	0,00
Toplam Bütçe Dışı Kaynak İhtiyacı		0,00
Toplam Kaynak İhtiyacı		0,00



FAALİYET MALİYETLERİ TABLOSU		
Performans Hedefi		12 - Tezlerden Üretilen Uluslararası Yayın Sayısını % 10 Artırmak
Faaliyet Adı		Lisansüstü Eğitim
Sorumlu Harcama Birimi veya Birimleri		38.15.02.00 - Sağlık Bilimleri Enstitüsü, 38.15.04.00 - Fen Bilimleri Enstitüsü, 38.15.06.04 - Sosyal Bilimler Enstitüsü, 38.15.06.05 - Eğitim Bilimleri Enstitüsü
Ekonomik Kod		Ödenek
01	Personel Giderleri	22.720.000,00
02	SGK Devlet Primi Giderleri	1.927.000,00
03	Mal ve Hizmet Alım Giderleri	35.000,00
04	Faiz Giderleri	0,00
05	Cari Transferler	0,00
06	Sermaye Giderleri	0,00
07	Sermaye Transferleri	0,00
08	Borç verme	0,00
Toplam Bütçe Kaynak İhtiyacı		24.682.000,00
Bütçe Dışı Kaynak	Döner Sermaye	10.000,00
	Diğer Yurt İçi	0,00
	Yurt Dışı	0,00
Toplam Bütçe Dışı Kaynak İhtiyacı		10.000,00
Toplam Kaynak İhtiyacı		24.692.000,00



FAALİYET MALİYETLERİ TABLOSU		
Performans Hedefi		13 - Uygulama ve Araştırma Merkezlerinin Faaliyetlerini Artırmak
Faaliyet Adı		Uygulama ve Araştırma Merkezi
Sorumlu Harcama Birimi veya Birimleri		38.15.03.30 - Sağlık Uygulama Ve Araştırma Merkezi, 38.15.09.01 - Özel Kalem (Rektörlük)
Ekonomik Kod		Ödenek
01	Personel Giderleri	35.922.000,00
02	SGK Devlet Primi Giderleri	7.056.000,00
03	Mal ve Hizmet Alım Giderleri	684.000,00
04	Faiz Giderleri	0,00
05	Cari Transferler	0,00
06	Sermaye Giderleri	10.000,00
07	Sermaye Transferleri	0,00
08	Borç verme	0,00
Toplam Bütçe Kaynak İhtiyacı		43.672.000,00
Bütçe Dışı Kaynak	Döner Sermaye	0,00
	Diğer Yurt İçi	0,00
	Yurt Dışı	0,00
Toplam Bütçe Dışı Kaynak İhtiyacı		0,00
Toplam Kaynak İhtiyacı		43.672.000,00



FAALİYET MALİYETLERİ TABLOSU		
Performans Hedefi		14 - ULUTEK'ten Yararlanma Oranını Artırmak ve ULUTEK Bünyesinde Yürütülen Üniversite - Sanayi İşbirliğine Dayalı Proje Sayısını Artırmak
Faaliyet Adı		ULUTEK Bölgesi Kapasitesinin Artırılması
Sorumlu Harcama Birimi veya Birimleri		38.15.09.01 - Özel Kalem (Rektörlük)
Ekonomik Kod		Ödenek
01	Personel Giderleri	0,00
02	SGK Devlet Primi Giderleri	0,00
03	Mal ve Hizmet Alım Giderleri	0,00
04	Faiz Giderleri	0,00
05	Cari Transferler	0,00
06	Sermaye Giderleri	0,00
07	Sermaye Transferleri	0,00
08	Borç verme	0,00
Toplam Bütçe Kaynak İhtiyacı		0,00
Bütçe Dışı Kaynak	Döner Sermaye	0,00
	Diğer Yurt İçi	0,00
	Yurt Dışı	0,00
Toplam Bütçe Dışı Kaynak İhtiyacı		0,00
Toplam Kaynak İhtiyacı		0,00

FAALİYET MALİYETLERİ TABLOSU		
Performans Hedefi		15 - Uludağ Üniversitesi'nin Girişimciliğe ve İnovasyona Yönelik Farkındalığını Arttırmak
Faaliyet Adı		Girişimciliği Destekleme
Sorumlu Harcama Birimi veya Birimleri		38.15.09.01 - Özel Kalem (Rektörlük)
Ekonomik Kod		Ödenek
01	Personel Giderleri	0,00
02	SGK Devlet Primi Giderleri	0,00
03	Mal ve Hizmet Alım Giderleri	0,00
04	Faiz Giderleri	0,00
05	Cari Transferler	0,00
06	Sermaye Giderleri	0,00
07	Sermaye Transferleri	0,00
08	Borç verme	0,00
Toplam Bütçe Kaynak İhtiyacı		0,00
Bütçe Dışı Kaynak	Döner Sermaye	0,00
	Diğer Yurt İçi	0,00
	Yurt Dışı	0,00
Toplam Bütçe Dışı Kaynak İhtiyacı		0,00
Toplam Kaynak İhtiyacı		0,00

FAALİYET MALİYETLERİ TABLOSU		
Performans Hedefi		16 - SUAM'da Bulunan Hizmet Alanlarını ve Teknolojik Altyapısını İyileştirmek
Faaliyet Adı		Yeni Sağlık Hizmet Binaları Yapımı ve Onarımı
Sorumlu Harcama Birimi veya Birimleri		38.15.03.30 - Sağlık Uygulama Ve Araştırma Merkezi, 38.15.09.09 - Yapı İşleri Ve Teknik Daire Başkanlığı
Ekonomik Kod		Ödenek
01	Personel Giderleri	229.000,00
02	SGK Devlet Primi Giderleri	43.000,00
03	Mal ve Hizmet Alım Giderleri	5.000,00
04	Faiz Giderleri	0,00
05	Cari Transferler	0,00
06	Sermaye Giderleri	32.900.000,00
07	Sermaye Transferleri	0,00
08	Borç verme	0,00
Toplam Bütçe Kaynak İhtiyacı		33.177.000,00
Bütçe Dışı Kaynak	Döner Sermaye	230.000.000,00
	Diğer Yurt İçi	12.000.000,00
	Yurt Dışı	0,00
Toplam Bütçe Dışı Kaynak İhtiyacı		242.000.000,00
Toplam Kaynak İhtiyacı		275.177.000,00



FAALİYET MALİYETLERİ TABLOSU		
Performans Hedefi		16 - SUAM'da Bulunan Hizmet Alanlarını ve Teknolojik Altyapısını İyileştirmek
Faaliyet Adı		Biyomedikal Cihaz Alımı
Sorumlu Harcama Birimi veya Birimleri		38.15.02.39 - Veteriner Fakültesi, 38.15.03.30 - Sağlık Uygulama Ve Araştırma Merkezi
Ekonomik Kod		Ödenek
01	Personel Giderleri	0,00
02	SGK Devlet Primi Giderleri	0,00
03	Mal ve Hizmet Alım Giderleri	0,00
04	Faiz Giderleri	0,00
05	Cari Transferler	0,00
06	Sermaye Giderleri	5.000.000,00
07	Sermaye Transferleri	0,00
08	Borç verme	0,00
Toplam Bütçe Kaynak İhtiyacı		5.000.000,00
Bütçe Dışı Kaynak	Döner Sermaye	0,00
	Diğer Yurt İçi	0,00
	Yurt Dışı	0,00
Toplam Bütçe Dışı Kaynak İhtiyacı		0,00
Toplam Kaynak İhtiyacı		5.000.000,00



FAALİYET MALİYETLERİ TABLOSU		
Performans Hedefi		17 - Sunulan Güvenli Sağlık Hizmetlerini Artırmak
Faaliyet Adı		Hasta Memnuniyet Oranı
Sorumlu Harcama Birimi veya Birimleri		38.15.03.30 - Sağlık Uygulama Ve Araştırma Merkezi
Ekonomik Kod		Ödenek
01	Personel Giderleri	1.000.000,00
02	SGK Devlet Primi Giderleri	565.000,00
03	Mal ve Hizmet Alım Giderleri	15.000,00
04	Faiz Giderleri	0,00
05	Cari Transferler	0,00
06	Sermaye Giderleri	0,00
07	Sermaye Transferleri	0,00
08	Borç verme	0,00
Toplam Bütçe Kaynak İhtiyacı		1.580.000,00
Bütçe Dışı Kaynak	Döner Sermaye	0,00
	Diğer Yurt İçi	0,00
	Yurt Dışı	0,00
Toplam Bütçe Dışı Kaynak İhtiyacı		0,00
Toplam Kaynak İhtiyacı		1.580.000,00



FAALİYET MALİYETLERİ TABLOSU		
Performans Hedefi		18 - Hayvan Hastanesi Hizmetlerini Yıl Sonunda % 20 Artırmak
Faaliyet Adı		Hayvan Hastanesi
Sorumlu Harcama Birimi veya Birimleri		38.15.02.39 - Veteriner Fakültesi
Ekonomik Kod		Ödenek
01	Personel Giderleri	5.250.000,00
02	SGK Devlet Primi Giderleri	797.000,00
03	Mal ve Hizmet Alım Giderleri	37.000,00
04	Faiz Giderleri	0,00
05	Cari Transferler	0,00
06	Sermaye Giderleri	0,00
07	Sermaye Transferleri	0,00
08	Borç verme	0,00
Toplam Bütçe Kaynak İhtiyacı		6.084.000,00
Bütçe Dışı Kaynak	Döner Sermaye	0,00
	Diğer Yurt İçi	0,00
	Yurt Dışı	0,00
Toplam Bütçe Dışı Kaynak İhtiyacı		0,00
Toplam Kaynak İhtiyacı		6.084.000,00



FAALİYET MALİYETLERİ TABLOSU		
Performans Hedefi		19 - Uzaktan Eğitimin Alt Yapısını %15 Oluşturmak
Faaliyet Adı		Uzaktan Eğitim ve Açık Öğretim
Sorumlu Harcama Birimi veya Birimleri		38.15.09.01 - Özel Kalem (Rektörlük)
Ekonomik Kod		Ödenek
01	Personel Giderleri	0,00
02	SGK Devlet Primi Giderleri	0,00
03	Mal ve Hizmet Alım Giderleri	3.000,00
04	Faiz Giderleri	0,00
05	Cari Transferler	0,00
06	Sermaye Giderleri	0,00
07	Sermaye Transferleri	0,00
08	Borç verme	0,00
Toplam Bütçe Kaynak İhtiyacı		3.000,00
Bütçe Dışı Kaynak	Döner Sermaye	0,00
	Diğer Yurt İçi	0,00
	Yurt Dışı	0,00
Toplam Bütçe Dışı Kaynak İhtiyacı		0,00
Toplam Kaynak İhtiyacı		3.000,00

FAALİYET MALİYETLERİ TABLOSU		
Performans Hedefi		20 - Uzaktan Eğitim Programlarını Oluşturmak
Faaliyet Adı		Uzaktan Eğitim
Sorumlu Harcama Birimi veya Birimleri		38.15.09.01 - Özel Kalem (Rektörlük)
Ekonomik Kod		Ödenek
01	Personel Giderleri	0,00
02	SGK Devlet Primi Giderleri	0,00
03	Mal ve Hizmet Alım Giderleri	0,00
04	Faiz Giderleri	0,00
05	Cari Transferler	0,00
06	Sermaye Giderleri	0,00
07	Sermaye Transferleri	0,00
08	Borç verme	0,00
Toplam Bütçe Kaynak İhtiyacı		0,00
Bütçe Dışı Kaynak	Döner Sermaye	0,00
	Diğer Yurt İçi	0,00
	Yurt Dışı	0,00
Toplam Bütçe Dışı Kaynak İhtiyacı		0,00
Toplam Kaynak İhtiyacı		0,00

FAALİYET MALİYETLERİ TABLOSU		
Performans Hedefi		21 - Akademik ve İdari Yönetim Sistemlerini İyileştirmek
Faaliyet Adı		Büro Donanım
Sorumlu Harcama Birimi veya Birimleri		38.15.02.00 - Sağlık Bilimleri Enstitüsü, 38.15.02.30 - Tıp Fakültesi, 38.15.02.39 - Veteriner Fakültesi, 38.15.02.76 - Sağlık Yüksekokulu, 38.15.03.00 - Sağlık Hizmetleri Meslek Yüksekokulu, 38.15.03.06 - Mennan Pasinli Meslek Yüksekokulu, 38.15.04.00 - Fen Bilimleri Enstitüsü, 38.15.04.32 - Fen-Edebiyat Fakültesi, 38.15.04.42 - Mimarlık Fakültesi, 38.15.04.43 - Mühendislik Fakültesi, 38.15.04.47 - Ziraat Fakültesi, 38.15.05.00 - Teknik Bilimler Meslek Yüksekokulu, 38.15.05.02 - Yenişehir İbrahim Orhan Meslek Yüksekokulu, 38.15.05.03 - Orhangazi Meslek Yüksekokulu, 38.15.05.04 - Gemlik Asım Kocabıyık Meslek Yüksekokulu, 38.15.05.05 - Orhaneli Meslek Yüksekokulu, 38.15.05.06 - Keles Meslek Yüksekokulu, 38.15.05.07 - Harmancık Meslek Yüksekokulu, 38.15.05.08 - Büyükorhan Meslek Yüksekokulu, 38.15.06.04 - Sosyal Bilimler Enstitüsü, 38.15.06.05 - Eğitim Bilimleri Enstitüsü, 38.15.06.31 - Eğitim Fakültesi, 38.15.06.41 - İnegöl İşletme Fakültesi, 38.15.06.43 - İktisadi Ve İdari Bilimler Fakültesi, 38.15.06.47 - Güzel Sanatlar Fakültesi, 38.15.06.54 - İlahiyat Fakültesi, 38.15.06.65 - Spor Bilimleri Fakültesi, 38.15.06.77 - Devlet Konservatuvarı, 38.15.06.83 - Yabancı Diller Yüksekokulu, 38.15.07.00 - Karacabey Meslek Yüksekokulu, 38.15.07.01 - Mustafa Kemalpaşa Meslek Yüksekokulu, 38.15.07.02 - İznik Meslek Yüksekokulu, 38.15.07.03 - İnegöl Meslek Yüksekokulu, 38.15.07.05 - Sosyal Bilimler Meslek Yüksekokulu, 38.15.07.89 - Diğer Bölümler, 38.15.09.01 - Özel Kalem (Rektörlük), 38.15.09.02 - Özel Kalem (Genel Sekreterlik), 38.15.09.04 - İdari Ve Mali İşler Daire Başkanlığı, 38.15.09.05 - Personel Daire Başkanlığı, 38.15.09.06 - Kütüphane Ve Dokümantasyon Daire Başkanlığı, 38.15.09.07 - Sağlık, Kültür Ve Spor Daire Başkanlığı, 38.15.09.08 - Bilgi İşlem Daire Başkanlığı, 38.15.09.09 - Yapı İşleri Ve Teknik Daire Başkanlığı, 38.15.09.10 - Öğrenci İşleri Daire Başkanlığı, 38.15.09.11 - Strateji Geliştirme Daire Başkanlığı, 38.15.09.12 - Hukuk Müşavirliği, 38.15.09.51 - İç Denetim Birimi Başkanlığı, 38.15.02.41 - Sağlık Bilimleri Fakültesi
Ekonomik Kod		Ödenek
01	Personel Giderleri	1.070.000,00
02	SGK Devlet Primi Giderleri	118.000,00
03	Mal ve Hizmet Alım Giderleri	406.000,00
04	Faiz Giderleri	0,00
05	Cari Transferler	0,00
06	Sermaye Giderleri	50.000,00
07	Sermaye Transferleri	0,00
08	Borç verme	0,00
Toplam Bütçe Kaynak İhtiyacı		1.644.000,00
Bütçe Dışı Kaynak	Döner Sermaye	0,00
	Diğer Yurt İçi	0,00
	Yurt Dışı	0,00
Toplam Bütçe Dışı Kaynak İhtiyacı		0,00
Toplam Kaynak İhtiyacı		1.644.000,00

FAALİYET MALİYETLERİ TABLOSU		
Performans Hedefi		21 - Akademik Ve İdari Yönetim Sistemlerini İyileştirmek
Faaliyet Adı		Üst Yönetim Ve Destek Hizmeti
Sorumlu Harcama Birimi veya Birimleri		38.15.09.01 - Özel Kalem (Rektörlük), 38.15.09.02 - Özel Kalem (Genel Sekreterlik), 38.15.09.04 - İdari Ve Mali İşler Daire Başkanlığı, 38.15.09.05 - Personel Daire Başkanlığı, 38.15.09.06 - Kütüphane Ve Dokümantasyon Daire Başkanlığı, 38.15.09.07 - Sağlık, Kültür Ve Spor Daire Başkanlığı, 38.15.09.08 - Bilgi İşlem Daire Başkanlığı, 38.15.09.09 - Yapı İşleri Ve Teknik Daire Başkanlığı, 38.15.09.10 - Öğrenci İşleri Daire Başkanlığı, 38.15.09.11 - Strateji Geliştirme Daire Başkanlığı, 38.15.09.12 - Hukuk Müşavirliği, 38.15.09.51 - İç Denetim Birimi Başkanlığı
Ekonomik Kod		Ödenek
01	Personel Giderleri	27.673.000,00
02	SGK Devlet Primi Giderleri	4.161.000,00
03	Mal ve Hizmet Alım Giderleri	1.513.000,00
04	Faiz Giderleri	0,00
05	Cari Transferler	0,00
06	Sermaye Giderleri	3.650.000,00
07	Sermaye Transferleri	0,00
08	Borç verme	0,00
Toplam Bütçe Kaynak İhtiyacı		36.997.000,00
Bütçe Dışı Kaynak	Döner Sermaye	2.630.000,00
	Diğer Yurt İçi	0,00
	Yurt Dışı	0,00
Toplam Bütçe Dışı Kaynak İhtiyacı		2.630.000,00
Toplam Kaynak İhtiyacı		39.627.000,00



FAALİYET MALİYETLERİ TABLOSU		
Performans Hedefi		22 - Sosyal Yaşama Alanını Artırmak
Faaliyet Adı		Kampüs Yaşam Alanı
Sorumlu Harcama Birimi veya Birimleri		38.15.09.09 - Yapı İşleri Ve Teknik Daire Başkanlığı
Ekonomik Kod		Ödenek
01	Personel Giderleri	100.000,00
02	SGK Devlet Primi Giderleri	19.000,00
03	Mal ve Hizmet Alım Giderleri	1.000,00
04	Faiz Giderleri	0,00
05	Cari Transferler	0,00
06	Sermaye Giderleri	0,00
07	Sermaye Transferleri	0,00
08	Borç verme	0,00
Toplam Bütçe Kaynak İhtiyacı		120.000,00
Bütçe Dışı Kaynak	Döner Sermaye	0,00
	Diğer Yurt İçi	0,00
	Yurt Dışı	0,00
Toplam Bütçe Dışı Kaynak İhtiyacı		0,00
Toplam Kaynak İhtiyacı		120.000,00

FAALİYET MALİYETLERİ TABLOSU		
Performans Hedefi		23 - Çalışanlara Sunulan Sosyal Olanakların Niteliklerini Artırmak
Faaliyet Adı		Çalışanlara Yönelik Kültür, Spor Ve Sağlık Hizmetleri
Sorumlu Harcama Birimi veya Birimleri		38.15.09.04 - İdari Ve Mali İşler Daire Başkanlığı, 38.15.09.07 - Sağlık, Kültür Ve Spor Daire Başkanlığı
Ekonomik Kod		Ödenek
01	Personel Giderleri	140.000,00
02	SGK Devlet Primi Giderleri	2.000,00
03	Mal ve Hizmet Alım Giderleri	470.000,00
04	Faiz Giderleri	0,00
05	Cari Transferler	0,00
06	Sermaye Giderleri	0,00
07	Sermaye Transferleri	0,00
08	Borç verme	0,00
Toplam Bütçe Kaynak İhtiyacı		612.000,00
Bütçe Dışı Kaynak	Döner Sermaye	0,00
	Diğer Yurt İçi	0,00
	Yurt Dışı	0,00
Toplam Bütçe Dışı Kaynak İhtiyacı		0,00
Toplam Kaynak İhtiyacı		612.000,00



FAALİYET MALİYETLERİ TABLOSU		
Performans Hedefi		24 - Öğrencilere Sunulan Sosyal Olanakların Niteliklerini Artırmak
Faaliyet Adı		Öğrencilere Yönelik Kültür, Spor Ve Sağlık Hizmetleri
Sorumlu Harcama Birimi veya Birimleri		38.15.09.07 - Sağlık, Kültür Ve Spor Daire Başkanlığı
Ekonomik Kod		Ödenek
01	Personel Giderleri	0,00
02	SGK Devlet Primi Giderleri	0,00
03	Mal ve Hizmet Alım Giderleri	8.621.000,00
04	Faiz Giderleri	0,00
05	Cari Transferler	0,00
06	Sermaye Giderleri	0,00
07	Sermaye Transferleri	0,00
08	Borç verme	0,00
Toplam Bütçe Kaynak İhtiyacı		8.621.000,00
Bütçe Dışı Kaynak	Döner Sermaye	0,00
	Diğer Yurt İçi	0,00
	Yurt Dışı	0,00
Toplam Bütçe Dışı Kaynak İhtiyacı		0,00
Toplam Kaynak İhtiyacı		8.621.000,00



FAALİYET MALİYETLERİ TABLOSU		
Performans Hedefi		25 - Paydaşlarla İletişimi Yıl Sonunda %20 Artırmak
Faaliyet Adı		Mezunlarla İlişkileri Güçlendirme
Sorumlu Harcama Birimi veya Birimleri		38.15.09.02 - Özel Kalem (Genel Sekreterlik), 38.15.09.10 - Öğrenci İşleri Daire Başkanlığı
Ekonomik Kod		Ödenek
01	Personel Giderleri	0,00
02	SGK Devlet Primi Giderleri	0,00
03	Mal ve Hizmet Alım Giderleri	2.000,00
04	Faiz Giderleri	0,00
05	Cari Transferler	0,00
06	Sermaye Giderleri	0,00
07	Sermaye Transferleri	0,00
08	Borç verme	0,00
Toplam Bütçe Kaynak İhtiyacı		2.000,00
Bütçe Dışı Kaynak	Döner Sermaye	0,00
	Diğer Yurt İçi	0,00
	Yurt Dışı	0,00
Toplam Bütçe Dışı Kaynak İhtiyacı		0,00
Toplam Kaynak İhtiyacı		2.000,00



FAALİYET MALİYETLERİ TABLOSU		
Performans Hedefi		26 - İş Güvenliği Bilincini Artırmak
Faaliyet Adı		İş Güvenliği Eğitimi
Sorumlu Harcama Birimi veya Birimleri		38.15.09.02 - Özel Kalem (Genel Sekreterlik)
Ekonomik Kod		Ödenek
01	Personel Giderleri	0,00
02	SGK Devlet Primi Giderleri	0,00
03	Mal ve Hizmet Alım Giderleri	0,00
04	Faiz Giderleri	0,00
05	Cari Transferler	0,00
06	Sermaye Giderleri	0,00
07	Sermaye Transferleri	0,00
08	Borç verme	0,00
Toplam Bütçe Kaynak İhtiyacı		0,00
Bütçe Dışı Kaynak	Döner Sermaye	0,00
	Diğer Yurt İçi	0,00
	Yurt Dışı	0,00
Toplam Bütçe Dışı Kaynak İhtiyacı		0,00
Toplam Kaynak İhtiyacı		0,00

4. İDARE PERFORMANS TABLOSU

Performans Hedefi	Faaliyet	Açıklama	2017					
			Bütçe İçi		Bütçe Dışı		Toplam	
			(TL)	PAY (%)	(TL)	PAY (%)	(TL)	PAY (%)
1		Eğitim ve Öğretimin Niteliğini %10 Artırmak	215.474.000,00	44,26	47.060.000,00	15,20	262.534.000,00	32,96
	1	Ön lisans ve Lisans Eğitim	215.474.000,00	44,26	47.060.000,00	15,20	262.534.000,00	32,96
	2	Sürekli Eğitim ve Kariyer Merkezi Hizmetleri	0,00	0,00	0,00	0,00	0,00	0,00
2		Eğitim Öğretimin Uluslararasılaşmasını Sağlamak	370.000,00	0,08	0,00	0,00	370.000,00	0,05
	3	Akreditasyon ve Reakreditasyon	370.000,00	0,08	0,00	0,00	370.000,00	0,05
3		Mesleki Eğitimi Artırmak	949.000,00	0,19	0,00	0,00	949.000,00	0,12
	4	Yurtiçi ve Yurtdışı Mesleki Eğitim Faaliyeti	949.000,00	0,19	0,00	0,00	949.000,00	0,12
4		Eğitim - Öğretim Amaçlı Bina ve Tesislerin Kapasitesini Artırmak İçin Devam Eden /Planlanan İnşaatlarda %10 Fiziki Gerçekleşme Sağlamak	25.743.000,00	5,29	7.500.000,00	2,42	33.243.000,00	4,17
	5	Derslik ve Merkezi Birimler Yapımı	25.743.000,00	5,29	7.500.000,00	2,42	33.243.000,00	4,17
5		Sınıf, Laboratuvar, Seminer ve Toplantı Salonu vb. Eğitim - Öğretim ve Alanlarının Fiziki ve Teknolojik Donanımını İyileştirmek	200.000,00	0,04	0,00	0,00	200.000,00	0,03
	6	Öğretme ve Öğrenme Ortamlarının İyileştirilmesi İçin Derslik ve Laboratuvarların Teknolojik Donanımı	200.000,00	0,04	0,00	0,00	200.000,00	0,03
6		Araştırmada Kullanılan Bilgi Kaynaklarının Güncelliğini Sağlamak	2.000.000,00	0,41	0,00	0,00	2.000.000,00	0,25
	7	Yayın sayısı	2.000.000,00	0,41	0,00	0,00	2.000.000,00	0,25
7		Üniversitenin Bilişim Sistemi ve Yazılımlarını İyileştirmek	1.061.000,00	0,22	0,00	0,00	1.061.000,00	0,13
	8	Lisanslı Yazılım Alımı	1.061.000,00	0,22	0,00	0,00	1.061.000,00	0,13
8		AR-GE Bütçesini Her Yıl Ortalama % 10 Artırmak	12.723.000,00	2,61	6.500.000,00	2,10	19.223.000,00	2,41
	9	AR-GE Faaliyeti	12.723.000,00	2,61	6.500.000,00	2,10	19.223.000,00	2,41
9		Dış Kaynaklardan Desteklenen Projelerin Bütçesini Yıl Sonunda % 20 Artırmak	0,00	0,00	3.900.000,00	1,26	3.900.000,00	0,49
	10	Dış Kaynaklı Projeler	0,00	0,00	3.900.000,00	1,26	3.900.000,00	0,49
10		Uluslararası Yayın Sayılarını Artırmak	0,00	0,00	0,00	0,00	0,00	0,00
	11	Yayın Teşvik	0,00	0,00	0,00	0,00	0,00	0,00



Performans Hedefi	Faaliyet	Açıklama	2017					
			Bütçe İçi		Bütçe Dışı		Toplam	
			(TL)	PAY (%)	(TL)	PAY (%)	(TL)	PAY (%)
11		Fikri Mülkiyet Haklarına İlişkin Çıktıları Artırmak	0,00	0,00	0,00	0,00	0,00	0,00
	12	Patent, Faydalı Model, Tescil ve Endüstriyel Tasarım Alımı	0,00	0,00	0,00	0,00	0,00	0,00
12		Tezlerden Üretilen Uluslararası Yayın Sayısını % 10 Artırmak	24.682.000,00	5,07	10.000,00	0,00	24.692.000,00	3,10
	13	Lisansüstü Eğitim	24.682.000,00	5,07	10.000,00	0,00	24.692.000,00	3,10
13		Uygulama ve Araştırma Merkezlerinin Faaliyetlerini Artırmak	43.672.000,00	8,97	0,00	0,00	43.672.000,00	5,48
	14	Uygulama ve Araştırma Merkezi	43.672.000,00	8,97	0,00	0,00	43.672.000,00	5,48
14		ULUTEK'ten Yararlanma Oranını Artırmak ve ULUTEK Bünyesinde Yürütülen Üniversite - Sanayi İşbirliğine Dayalı Proje Sayısını Artırmak	0,00	0,00	0,00	0,00	0,00	0,00
	15	ULUTEK Bölgesi Kapasitesinin Artırılması	0,00	0,00	0,00	0,00	0,00	0,00
15		Uludağ Üniversitesinin Girişimcilğe ve İnovasyona Yönelik Farkındalığını Artırmak	0,00	0,00	0,00	0,00	0,00	0,00
	16	Girişimciliği Destekleme	0,00	0,00	0,00	0,00	0,00	0,00
16		SUAM'da Bulunan Hizmet Alanlarını ve Teknolojik Altyapısını İyileştirmek	38.177.000,00	7,84	242.000.000,00	78,17	280.177.000,00	35,18
	17	Yeni Sağlık Hizmet Binaları Yapımı ve Onarımı	33.177.000,00	6,81	242.000.000,00	78,17	275.177.000,00	34,55
	18	Biyomedikal Cihaz Alımı	5.000.000,00	1,03	0,00	0,00	5.000.000,00	0,63
17		Sunulan Güvenli Sağlık Hizmetlerini Artırmak	1.580.000,00	0,32	0,00	0,00	1.580.000,00	0,20
	19	Hasta Memnuniyet Oranı	1.580.000,00	0,32	0,00	0,00	1.580.000,00	0,20
18		Hayvan Hastanesi Hizmetlerini Yıl Sonunda % 20 Artırmak	6.084.000,00	1,25	0,00	0,00	6.084.000,00	0,76
	20	Hayvan Hastanesi	6.084.000,00	1,25	0,00	0,00	6.084.000,00	0,76
19		Uzaktan Eğitimin Alt Yapısını %15 Oluşturmak	3.000,00	0,00	0,00	0,00	3.000,00	0,00
	21	Uzaktan Eğitim ve Açık Öğretim	3.000,00	0,00	0,00	0,00	3.000,00	0,00
20		Uzaktan Eğitim Programlarını Oluşturmak	0,00	0,00	0,00	0,00	0,00	0,00
	22	Uzaktan Eğitim	0,00	0,00	0,00	0,00	0,00	0,00
21		Akademik ve İdari Yönetim Sistemlerini İyileştirmek	38.641.000,00	7,94	2.630.000,00	0,85	41.271.000,00	5,18
	23	Büro Donanım	1.644.000,00	0,34	0,00	0,00	1.644.000,00	0,21
	24	Üst Yönetim ve Destek Hizmeti	36.997.000,00	7,60	2.630.000,00	0,85	39.627.000,00	4,98



Performans Hedefi	Faaliyet	Açıklama	2017					
22		Sosyal Yaşama Alanını Artırmak	120.000,00	0,02	0,00	0,00	120.000,00	0,02
	25	Kampüs Yaşam Alanı	120.000,00	0,02	0,00	0,00	120.000,00	0,02
23		Çalışanlara Sunulan Sosyal Olanakların Niteliklerini Artırmak	612.000,00	0,13	0,00	0,00	612.000,00	0,08
	26	Çalışanlara Yönelik Kültür, Spor ve Sağlık Hizmetleri	612.000,00	0,13	0,00	0,00	612.000,00	0,08
24		Öğrencilere Sunulan Sosyal Olanakların Niteliklerini Artırmak	8.621.000,00	1,77	0,00	0,00	8.621.000,00	1,08
	27	Öğrencilere Yönelik Kültür, Spor ve Sağlık Hizmetleri	8.621.000,00	1,77	0,00	0,00	8.621.000,00	1,08
25		Paydaşlarla İletişimi Yıl Sonunda %20 Artırmak	2.000,00	0,00	0,00	0,00	2.000,00	0,00
	28	Mezunlarla İlişkileri Güçlendirme	2.000,00	0,00	0,00	0,00	2.000,00	0,00
26		İş Güvenliği Bilincini Artırmak	0,00	0,00	0,00	0,00	0,00	0,00
	29	İş Güvenliği Eğitimi	0,00	0,00	0,00	0,00	0,00	0,00
Performans Hedefleri Maliyetleri Toplamı			420.714.000,00	86,41	309.600.000,00	100,00	730.314.000,00	91,69
Genel Yönetim Giderleri			52.609.000,00	10,81			52.609.000,00	6,61
Diğer İdarelere Transfer Edilecek Kaynaklar Toplamı			13.546.000,00	2,78			13.546.000,00	1,70
GENEL TOPLAM			486.869.000,00	100,00	309.600.000,00	100,00	796.469.000,00	100,00



5. TOPLAM KAYNAK İHTİYACI TABLOSU

Ekonomik Kodlar (I.Düzye)		FALİYET TOPLAMI	GENEL YÖNETİM GİDERLERİ TOPLAMI	DİĞER İDARELERE TRANSFER EDİLECEK KAYNAKLAR TOPLAMI	GENEL TOPLAM	
BÜTÇE KAYNAK İHTİYACI	01	Personel Giderleri	280.397.000,00	0,00	0,00	280.397.000,00
	02	SGK Devlet Primi Giderleri	45.413.000,00	0,00	0,00	45.413.000,00
	03	Mal ve Hizmet Alım Giderleri	19.562.000,00	52.609.000,00	0,00	72.171.000,00
	04	Faiz Giderleri	0,00	0,00	0,00	0,00
	05	Cari Transferler	0,00	0,00	13.546.000,00	13.546.000,00
	06	Sermaye Giderleri	75.342.000,00	0,00	0,00	75.342.000,00
	07	Sermaye Transferleri	0,00	0,00	0,00	0,00
	08	Borç verme	0,00	0,00	0,00	0,00
	09	Yedek Ödenek	0,00	0,00	0,00	0,00
	Bütçe Ödeneği Toplamı		420.714.000,00	52.609.000,00	13.546.000,00	486.869.000,00
BÜTÇE DIŞI KAYNAK	Döner Sermaye		279.700.000,00	0,00		279.700.000,00
	Diğer Yurt İçi Kaynaklar		26.000.000,00	0,00		26.000.000,00
	Yurt Dışı Kaynaklar		3.900.000,00	0,00		3.900.000,00
	Toplam Bütçe Dışı Kaynak İhtiyacı		309.600.000,00	0,00		309.600.000,00
Toplam Kaynak İhtiyacı		730.314.000,00	52.609.000,00	13.546.000,00	796.469.000,00	

5. SORUMLU BİRİMLER

PERFORMANS HEDEFİ	FAALİYETLER	SORUMLU BİRİMLER
Eğitim ve Öğretimin Niteliğini %10 Artırmak		
	Ön lisans ve Lisans Eğitim	
		TIP FAKÜLTESİ
		VETERİNER FAKÜLTESİ
		SAĞLIK HİZMETLERİ MESLEK YÜKSEKOKULU
		MENNAN PASİNLİ MESLEK YÜKSEKOKULU
		FEN-EDEBİYAT FAKÜLTESİ
		MİMARLIK FAKÜLTESİ
		MÜHENDİSLİK FAKÜLTESİ
		ZİRAAT FAKÜLTESİ
		TEKNİK BİLİMLER MESLEK YÜKSEKOKULU
		YENİŞEHİR İBRAHİM ORHAN MESLEK YÜKSEKOKULU
		ORHANGAZİ MESLEK YÜKSEKOKULU
		GEMLİK ASIM KOCABIYIK MESLEK YÜKSEKOKULU
		ORHANELİ MESLEK YÜKSEKOKULU
		KELES MESLEK YÜKSEKOKULU
		HARMANCIK MESLEK YÜKSEKOKULU
		BÜYÜKORHAN MESLEK YÜKSEKOKULU
		EĞİTİM FAKÜLTESİ
		HUKUK FAKÜLTESİ
		İNEGÖL İŞLETME FAKÜLTESİ
		İKTİSADİ VE İDARİ BİLİMLER FAKÜLTESİ
		GÜZEL SANATLAR FAKÜLTESİ
		İLAHİYAT FAKÜLTESİ
		SPOR BİLİMLERİ FAKÜLTESİ
		DEVLET KONSERVATUARI
		YABANCI DİLLER YÜKSEKOKULU

		KARACABEY MESLEK YÜKSEKOKULU
		MUSTAFA KEMALPAŞA MESLEK YÜKSEKOKULU
		İZNİK MESLEK YÜKSEKOKULU
		İNEGÖL MESLEK YÜKSEKOKULU
		SOSYAL BİLİMLER MESLEK YÜKSEKOKULU
		İLAHİYAT MESLEK YÜKSEKOKULU
		DİĞER BÖLÜMLER
		SAĞLIK BİLİMLERİ FAKÜLTESİ
	Sürekli Eğitim ve Kariyer Merkezi Hizmetleri	
		ÖZEL KALEM (REKTÖRLÜK)
Eğitim Öğretimin Uluslararasılaşmasını Sağlamak		
	Akreditasyon ve Reakreditasyon	
		TIP FAKÜLTESİ
		VETERİNER FAKÜLTESİ
		SAĞLIK HİZMETLERİ MESLEK YÜKSEKOKULU
		MENNAN PASİNLİ MESLEK YÜKSEKOKULU
		FEN-EDEBİYAT FAKÜLTESİ
		MİMARLIK FAKÜLTESİ
		MÜHENDİSLİK FAKÜLTESİ
		ZİRAAT FAKÜLTESİ
		TEKNİK BİLİMLER MESLEK YÜKSEKOKULU
		GEMLİK ASIM KOCABIYIK MESLEK YÜKSEKOKULU
		BÜYÜKORHAN MESLEK YÜKSEKOKULU
		EĞİTİM FAKÜLTESİ
		HUKUK FAKÜLTESİ
		İNEGÖL İŞLETME FAKÜLTESİ
		İKTİSADİ VE İDARİ BİLİMLER FAKÜLTESİ
		GÜZEL SANATLAR FAKÜLTESİ
		İLAHİYAT FAKÜLTESİ

		SPOR BİLİMLERİ FAKÜLTESİ
		SAĞLIK BİLİMLERİ FAKÜLTESİ
Mesleki Eğitimi Artırmak		
	Yurtiçi ve Yurtdışı Mesleki Eğitim Faaliyeti	
		SAĞLIK BİLİMLERİ ENSTİTÜSÜ
		TIP FAKÜLTESİ
		VETERİNER FAKÜLTESİ
		SAĞLIK HİZMETLERİ MESLEK YÜKSEKOKULU
		MENNAN PASİNLİ MESLEK YÜKSEKOKULU
		FEN BİLİMLERİ ENSTİTÜSÜ
		FEN-EDEBİYAT FAKÜLTESİ
		MİMARLIK FAKÜLTESİ
		MÜHENDİSLİK FAKÜLTESİ
		ZİRAAT FAKÜLTESİ
		TEKNİK BİLİMLER MESLEK YÜKSEKOKULU
		YENİŞEHİR İBRAHİM ORHAN MESLEK YÜKSEKOKULU
		ORHANGAZİ MESLEK YÜKSEKOKULU
		GEMLİK ASIM KOCABIYIK MESLEK YÜKSEKOKULU
		ORHANELİ MESLEK YÜKSEKOKULU
		KELES MESLEK YÜKSEKOKULU
		HARMANCIK MESLEK YÜKSEKOKULU
		BÜYÜKORHAN MESLEK YÜKSEKOKULU
		SOSYAL BİLİMLER ENSTİTÜSÜ
		EĞİTİM BİLİMLERİ ENSTİTÜSÜ
		EĞİTİM FAKÜLTESİ
		HUKUK FAKÜLTESİ
		İNEGÖL İŞLETME FAKÜLTESİ
		İKTİSADİ VE İDARİ BİLİMLER FAKÜLTESİ
		GÜZEL SANATLAR FAKÜLTESİ
		İLAHİYAT FAKÜLTESİ
		SPOR BİLİMLERİ FAKÜLTESİ

		DEVLET KONSERVATUARI
		YABANCI DİLLER YÜKSEKOKULU
		KARACABEY MESLEK YÜKSEKOKULU
		MUSTAFA KEMALPAŞA MESLEK YÜKSEKOKULU
		İZNİK MESLEK YÜKSEKOKULU
		İNEGÖL MESLEK YÜKSEKOKULU
		SOSYAL BİLİMLER MESLEK YÜKSEKOKULU
		DİĞER BÖLÜMLER
		SAĞLIK BİLİMLERİ FAKÜLTESİ
Eğitim - Öğretim Amaçlı Bina ve Tesislerin Kapasitesini Artırmak İçin Devam Eden /Planlanan İnşaatlarda %10 Fiziki Gerçekleşme Sağlamak		
	Derslik ve Merkezi Birimler Yapımı	
		YAPI İŞLERİ VE TEKNİK DAİRE BAŞKANLIĞI
Sınıf, Laboratuvar, Seminer ve Toplantı Salonu vb. Eğitim - Öğretim ve Alanlarının Fiziki ve Teknolojik Donanımını İyileştirmek		
	Öğretme ve Öğrenme Ortamlarının İyileştirilmesi İçin Derslik ve Laboratuvarların Teknolojik Donanımı	
		TIP FAKÜLTESİ
		VETERİNER FAKÜLTESİ
		SAĞLIK HİZMETLERİ MESLEK YÜKSEKOKULU
		MENNAN PASİNLİ MESLEK YÜKSEKOKULU
		FEN-EDEBİYAT FAKÜLTESİ
		MİMARLIK FAKÜLTESİ
		MÜHENDİSLİK FAKÜLTESİ
		ZİRAAT FAKÜLTESİ
		TEKNİK BİLİMLER MESLEK YÜKSEKOKULU

		YENİŞEHİR İBRAHİM ORHAN MESLEK YÜKSEKOKULU
		ORHANGAZİ MESLEK YÜKSEKOKULU
		GEMLİK ASIM KOCABIYIK MESLEK YÜKSEKOKULU
		ORHANELİ MESLEK YÜKSEKOKULU
		KELES MESLEK YÜKSEKOKULU
		HARMANCIK MESLEK YÜKSEKOKULU
		BÜYÜKORHAN MESLEK YÜKSEKOKULU
		EĞİTİM FAKÜLTESİ
		HUKUK FAKÜLTESİ
		İNEGÖL İŞLETME FAKÜLTESİ
		İKTİSADİ VE İDARİ BİLİMLER FAKÜLTESİ
		GÜZEL SANATLAR FAKÜLTESİ
		İLAHİYAT FAKÜLTESİ
		SPOR BİLİMLERİ FAKÜLTESİ
		DEVLET KONSERVATUARI
		YABANCI DİLLER YÜKSEKOKULU
		KARACABEY MESLEK YÜKSEKOKULU
		MUSTAFA KEMALPAŞA MESLEK YÜKSEKOKULU
		İZNİK MESLEK YÜKSEKOKULU
		İNEGÖL MESLEK YÜKSEKOKULU
		SOSYAL BİLİMLER MESLEK YÜKSEKOKULU
		DİĞER BÖLÜMLER
		SAĞLIK BİLİMLERİ FAKÜLTESİ
	Öğretme ve Öğrenme Ortamlarının İyileştirilmesi İçin Derslik ve Laboratuvarların Teknolojik Donanımı	
		TIP FAKÜLTESİ
		VETERİNER FAKÜLTESİ
		SAĞLIK HİZMETLERİ MESLEK YÜKSEKOKULU

		MENNAN PASİNLİ MESLEK YÜKSEKOKULU
		FEN-EDEBİYAT FAKÜLTESİ
		MİMARLIK FAKÜLTESİ
		MÜHENDİSLİK FAKÜLTESİ
		ZİRAAT FAKÜLTESİ
		TEKNİK BİLİMLER MESLEK YÜKSEKOKULU
		YENİŞEHİR İBRAHİM ORHAN MESLEK YÜKSEKOKULU
		ORHANGAZİ MESLEK YÜKSEKOKULU
		GEMLİK ASIM KOCABİYİK MESLEK YÜKSEKOKULU
		ORHANELİ MESLEK YÜKSEKOKULU
		KELES MESLEK YÜKSEKOKULU
		HARMANCIK MESLEK YÜKSEKOKULU
		BÜYÜKORHAN MESLEK YÜKSEKOKULU
		EĞİTİM FAKÜLTESİ
		HUKUK FAKÜLTESİ
		İNEGÖL İŞLETME FAKÜLTESİ
		İKTİSADİ VE İDARİ BİLİMLER FAKÜLTESİ
		GÜZEL SANATLAR FAKÜLTESİ
		İLAHİYAT FAKÜLTESİ
		SPOR BİLİMLERİ FAKÜLTESİ
		DEVLET KONSERVATUARI
		YABANCI DİLLER YÜKSEKOKULU
		KARACABEY MESLEK YÜKSEKOKULU
		MUSTAFA KEMALPAŞA MESLEK YÜKSEKOKULU
		İZNİK MESLEK YÜKSEKOKULU
		İNEGÖL MESLEK YÜKSEKOKULU
		SOSYAL BİLİMLER MESLEK YÜKSEKOKULU
		DİĞER BÖLÜMLER
		SAĞLIK BİLİMLERİ FAKÜLTESİ

Araştırmada Kullanılan Bilgi Kaynaklarının Güncelliğini Sağlamak		
	Yayın sayısı	
		KÜTÜPHANE VE DOKÜMANTASYON DAİRE BAŞKANLIĞI
Üniversitenin Bilişim Sistemi ve Yazılımlarını İyileştirmek		
	Lisanslı Yazılım Alımı	
		BİLGİ İŞLEM DAİRE BAŞKANLIĞI
AR-GE Bütçesini Her Yıl Ortalama % 10 Artırmak		
	AR-GE Faaliyeti	
		ÖZEL KALEM (REKTÖRLÜK)
Dış Kaynaklardan Desteklenen Projelerin Bütçesini Yıl Sonunda % 20 Artırmak		
	Dış Kaynaklı Projeler	
		ÖZEL KALEM (REKTÖRLÜK)
Uluslararası Yayın Sayılarını Arttırmak		
	Yayın Teşvik	
		ÖZEL KALEM (REKTÖRLÜK)
Fikri Mülkiyet Haklarına İlişkin Çıktıları Artırmak		
	Patent, Faydalı Model, Tescil ve Endüstriyel Tasarım Alımı	
		ÖZEL KALEM (REKTÖRLÜK)
Tezlerden Üretilen Uluslararası Yayın Sayısını % 10 Artırmak		
	Lisansüstü Eğitim	
		SAĞLIK BİLİMLERİ ENSTİTÜSÜ
		FEN BİLİMLERİ ENSTİTÜSÜ
		SOSYAL BİLİMLER ENSTİTÜSÜ
		EĞİTİM BİLİMLERİ ENSTİTÜSÜ
Uygulama ve Araştırma Merkezlerinin Faaliyetlerini Artırmak		
	Uygulama ve Araştırma Merkezi	
		SAĞLIK UYGULAMA VE ARAŞTIRMA MERKEZİ
		ÖZEL KALEM (REKTÖRLÜK)

ULUTEK'ten Yararlanma Oranını Artırmak ve ULUTEK Bünyesinde Yürütülen Üniversite - Sanayi İşbirliğine Dayalı Proje Sayısını Artırmak		
	ULUTEK Bölgesi Kapasitesinin Artırılması	
		ÖZEL KALEM (REKTÖRLÜK)
Uludağ Üniversitesinin Girişimciliğe ve İnovasyona Yönelik Farkındalığını Arttırmak		
	Girişimciliği Destekleme	
		ÖZEL KALEM (REKTÖRLÜK)
SUAM'da Bulunan Hizmet Alanlarını ve Teknolojik Altyapısını İyileştirmek		
	Yeni Sağlık Hizmet Binaları Yapımı ve Onarımı	
		SAĞLIK UYGULAMA VE ARAŞTIRMA MERKEZİ
		YAPI İŞLERİ VE TEKNİK DAİRE BAŞKANLIĞI
	Biyomedikal Cihaz Alımı	
		VETERİNER FAKÜLTESİ
		SAĞLIK UYGULAMA VE ARAŞTIRMA MERKEZİ
Sunulan Güvenli Sağlık Hizmetlerini Artırmak		
	Hasta Memnuniyet Oranı	
		SAĞLIK UYGULAMA VE ARAŞTIRMA MERKEZİ
Hayvan Hastanesi Hizmetlerini Yıl Sonunda % 20 Artırmak		
	Hayvan Hastanesi	
		VETERİNER FAKÜLTESİ
Uzaktan Eğitimin Alt Yapısını %15 Oluşturmak		
	Uzaktan Eğitim ve Açık Öğretim	
		ÖZEL KALEM (REKTÖRLÜK)
Uzaktan Eğitim Programlarını Oluşturmak		
	Uzaktan Eğitim	
		ÖZEL KALEM (REKTÖRLÜK)
Akademik ve İdari Yönetim Sistemlerini İyileştirmek		

	Büro Donanım	
		SAĞLIK BİLİMLERİ ENSTİTÜSÜ
		TIP FAKÜLTESİ
		VETERİNER FAKÜLTESİ
		SAĞLIK HİZMETLERİ MESLEK YÜKSEKOKULU
		MENNAN PASİNLİ MESLEK YÜKSEKOKULU
		FEN BİLİMLERİ ENSTİTÜSÜ
		FEN-EDEBİYAT FAKÜLTESİ
		MİMARLIK FAKÜLTESİ
		MÜHENDİSLİK FAKÜLTESİ
		ZİRAAT FAKÜLTESİ
		TEKNİK BİLİMLER MESLEK YÜKSEKOKULU
		YENİŞEHİR İBRAHİM ORHAN MESLEK YÜKSEKOKULU
		ORHANGAZİ MESLEK YÜKSEKOKULU
		GEMLİK ASIM KOCABIYIK MESLEK YÜKSEKOKULU
		ORHANELİ MESLEK YÜKSEKOKULU
		KELES MESLEK YÜKSEKOKULU
		HARMANCIK MESLEK YÜKSEKOKULU
		BÜYÜKORHAN MESLEK YÜKSEKOKULU
		SOSYAL BİLİMLER ENSTİTÜSÜ
		EĞİTİM BİLİMLERİ ENSTİTÜSÜ
		EĞİTİM FAKÜLTESİ
		İNEGÖL İŞLETME FAKÜLTESİ
		İKTİSADİ VE İDARİ BİLİMLER FAKÜLTESİ
		GÜZEL SANATLAR FAKÜLTESİ
		İLAHİYAT FAKÜLTESİ
		SPOR BİLİMLERİ FAKÜLTESİ
		DEVLET KONSERVATUARI
		YABANCI DİLLER YÜKSEKOKULU
		KARACABEY MESLEK YÜKSEKOKULU

		MUSTAFA KEMALPAŞA MESLEK YÜKSEKOKULU
		İZNİK MESLEK YÜKSEKOKULU
		İNEGÖL MESLEK YÜKSEKOKULU
		SOSYAL BİLİMLER MESLEK YÜKSEKOKULU
		DİĞER BÖLÜMLER
		ÖZEL KALEM (REKTÖRLÜK)
		ÖZEL KALEM (GENEL SEKRETERLİK)
		İDARİ VE MALİ İŞLER DAİRE BAŞKANLIĞI
		PERSONEL DAİRE BAŞKANLIĞI
		KÜTÜPHANE VE DOKÜMANTASYON DAİRE BAŞKANLIĞI
		SAĞLIK, KÜLTÜR VE SPOR DAİRE BAŞKANLIĞI
		BİLGİ İŞLEM DAİRE BAŞKANLIĞI
		YAPI İŞLERİ VE TEKNİK DAİRE BAŞKANLIĞI
		ÖĞRENCİ İŞLERİ DAİRE BAŞKANLIĞI
		STRATEJİ GELİŞTİRME DAİRE BAŞKANLIĞI
		HUKUK MÜŞAVİRLİĞİ
		İÇ DENETİM BİRİMİ BAŞKANLIĞI
		SAĞLIK BİLİMLERİ FAKÜLTESİ
	Üst Yönetim ve Destek Hizmeti	
		ÖZEL KALEM (REKTÖRLÜK)
		ÖZEL KALEM (GENEL SEKRETERLİK)
		İDARİ VE MALİ İŞLER DAİRE BAŞKANLIĞI
		PERSONEL DAİRE BAŞKANLIĞI
		KÜTÜPHANE VE DOKÜMANTASYON DAİRE BAŞKANLIĞI
		SAĞLIK, KÜLTÜR VE SPOR DAİRE BAŞKANLIĞI
		BİLGİ İŞLEM DAİRE BAŞKANLIĞI

		YAPI İŞLERİ VE TEKNİK DAİRE BAŞKANLIĞI
		ÖĞRENCİ İŞLERİ DAİRE BAŞKANLIĞI
		STRATEJİ GELİŞTİRME DAİRE BAŞKANLIĞI
		HUKUK MÜŞAVİRLİĞİ
		İÇ DENETİM BİRİMİ BAŞKANLIĞI
Sosyal Yaşama Alanını Artırmak		
	Kampüs Yaşam Alanı	
		YAPI İŞLERİ VE TEKNİK DAİRE BAŞKANLIĞI
Çalışanlara Sunulan Sosyal Olanakların Niteliklerini Artırmak		
	Çalışanlara Yönelik Kültür, Spor ve Sağlık Hizmetleri	
		İDARİ VE MALİ İŞLER DAİRE BAŞKANLIĞI
		SAĞLIK, KÜLTÜR VE SPOR DAİRE BAŞKANLIĞI
Öğrencilere Sunulan Sosyal Olanakların Niteliklerini Artırmak		
	Öğrencilere Yönelik Kültür, Spor ve Sağlık Hizmetleri	
		SAĞLIK, KÜLTÜR VE SPOR DAİRE BAŞKANLIĞI
Paydaşlarla İletişimi Yıl Sonunda %20 Artırmak		
	Mezunlarla İlişkileri Güçlendirme	
		ÖZEL KALEM (GENEL SEKRETERLİK)
		ÖĞRENCİ İŞLERİ DAİRE BAŞKANLIĞI
İş Güvenliği Bilincini Artırmak		
	İş Güvenliği Eğitimi	
		ÖZEL KALEM (GENEL SEKRETERLİK)